

## 新北市離婚人口概況

隨著經濟發展、社會變遷，離婚不再讓人覺得抬不起頭，人們逐漸把個人的自我實現看成生活中很重要的目標；如果在婚姻中，他們發現無法繼續實現自我，或是這段婚姻可能阻礙個人發展，便會認真考慮離婚的可能性；以下就本市依據戶籍法規受理離婚及終止結婚登記之資料為統計對象，輔以相關統計資料，分析離婚之變化趨勢。

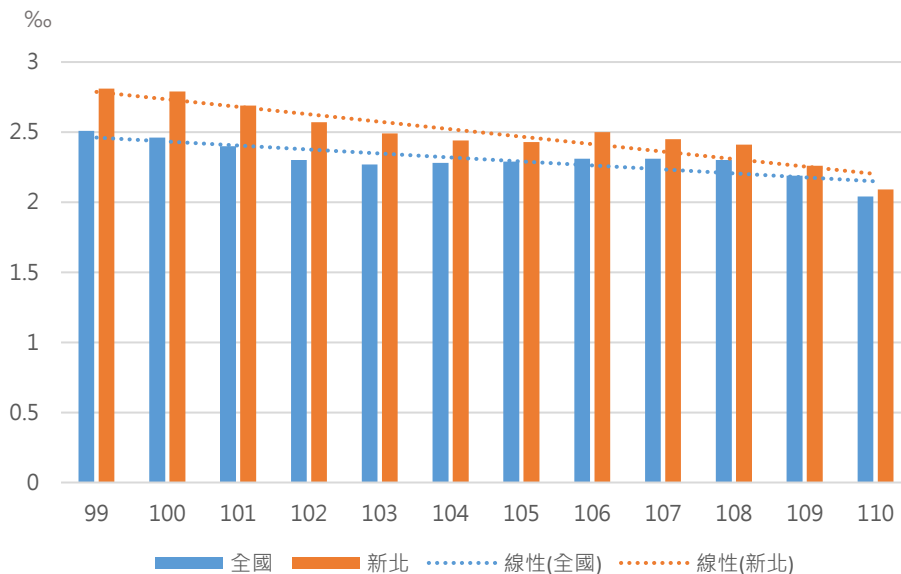
### 一、歷年離婚趨勢

所謂婚姻狀況分為未婚、有偶、離婚與喪偶四種，本篇所探討之離婚，包含離婚登記及終止結婚登記；根據主計總處於 110 年 8 月公布之「109 年人口及住宅普查初步統計結果提要分析」，臺灣中高齡（45 至 64 歲間）離婚比率逾一成。

#### (一)本市近年來離婚率呈波動趨勢

「粗離婚率<sup>1</sup>」為特定期間平均每千位期中人口數離婚對數，離婚率愈高將導致單親家庭愈多，由此展開一連串對社會關係的連環衝擊，為社會聯繫中「初級關係」之重要指標之一。

參內政部戶政司之全國人口統計資料，自民國 99 年起，粗離婚率自 2.51‰ 逐年下降至 103 年，再緩增至 106 年，而 107、108 年又連續緩降，110 年更降至 2.04‰；本市自民國 99 年起，離婚率自 2.81‰ 亦逐年下降至 105 年 2.43‰，106 年緩增至 2.50‰，後又再度下降，於 110 年降至 2.09‰。



圖一 全國及新北市歷年粗離婚率趨勢變化(99-110)

<sup>1</sup>粗離婚率：指某一特定期間之離婚對數對同一期間之期中人口數的比率。計算公式為（離婚對數／期中人口數）×1,000。

表一 全國及新北市歷年粗離婚率(99-110)

單位：‰

區域/年別	99	100	101	102	103	104	105	106	107	108	109	110
全國	2.51	2.46	2.40	2.30	2.27	2.28	2.29	2.31	2.31	2.30	2.19	2.04
新北市	2.81	2.79	2.69	2.57	2.49	2.44	2.43	2.50	2.45	2.41	2.26	2.09

(二)15歲以上離婚人口數<sup>2</sup>

新北市110年底15歲以上離婚人口數男性有15萬2,726人，女性有18萬8,429人(相同性別男性有86人，女性有179人)，較109年男性增加1,422人，女性增加1,884人(相同性別男性增加34人，女性增加87人)。

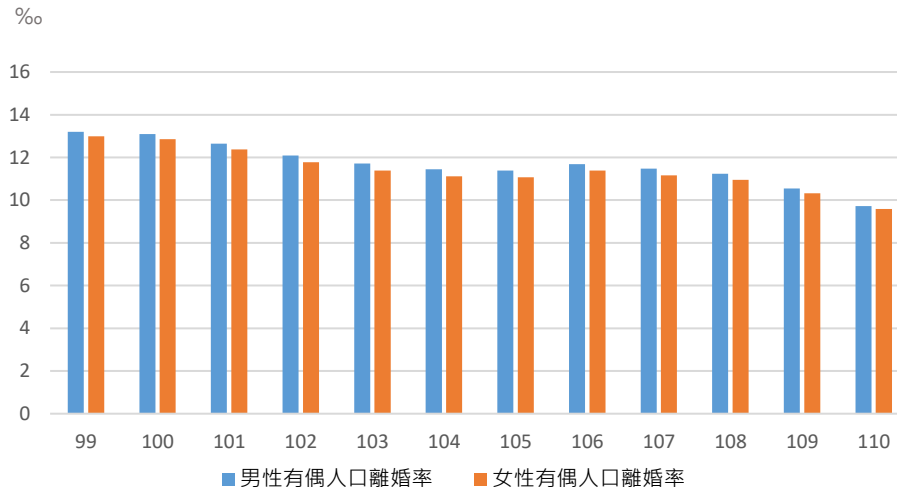
表二 新北市歷年15歲以上離婚人口數(99-110)

項目	15歲以上離婚人口數				
	不同性別		相同性別		總計
	男	女	男	女	
單位	人	人	人	人	人
99年底	114,774	140,183			254,957
100年底	119,186	146,168	-	-	265,354
101年底	123,929	151,696	-	-	275,625
102年底	127,663	156,535	-	-	284,198
103年底	130,961	160,545	-	-	291,506
104年底	134,241	164,746	-	-	298,987
105年底	137,362	168,812	-	-	306,174
106年底	141,002	173,434	-	-	314,436
107年底	144,579	177,920	-	-	322,499
108年底	148,190	182,636	12	17	330,855
109年底	151,252	186,453	52	92	337,849
110年底	152,640	188,250	86	179	341,155
110較109年增減	1,388	1,797	34	87	3,306

<sup>2</sup> 15歲以上離婚人口數：指戶籍登記15歲以上曾有婚姻關係合法解除而未再婚或與人同居之人口數。

### (三)有偶人口離婚率<sup>3</sup>

新北市 110 年有偶人口離婚率男性為 9.72‰，女性為 9.58‰，分別較 109 年減少 0.82‰、0.74‰；以年齡結構分析，15 歲以上男、女性離婚人口則以 40 歲以上所佔比率最高。



圖二 新北市歷年有偶人口離婚率(99-110)

表三 新北市歷年有偶人口離婚率(99-110)

項目	有偶人口離婚率			
	男	女	相同性別	
			男	女
單位	‰	‰	‰	‰
99 年底	13.20	12.99	—	—
100 年底	13.09	12.85	—	—
101 年底	12.65	12.37	—	—
102 年底	12.09	11.78	—	—
103 年底	11.71	11.38	—	—
104 年底	11.45	11.12	—	—
105 年底	11.39	11.07	—	—
106 年底	11.69	11.38	—	—
107 年底	11.47	11.16	—	—
108 年底	11.23	10.95	27.78	28.03
109 年底	10.54	10.32	75.78	66.98

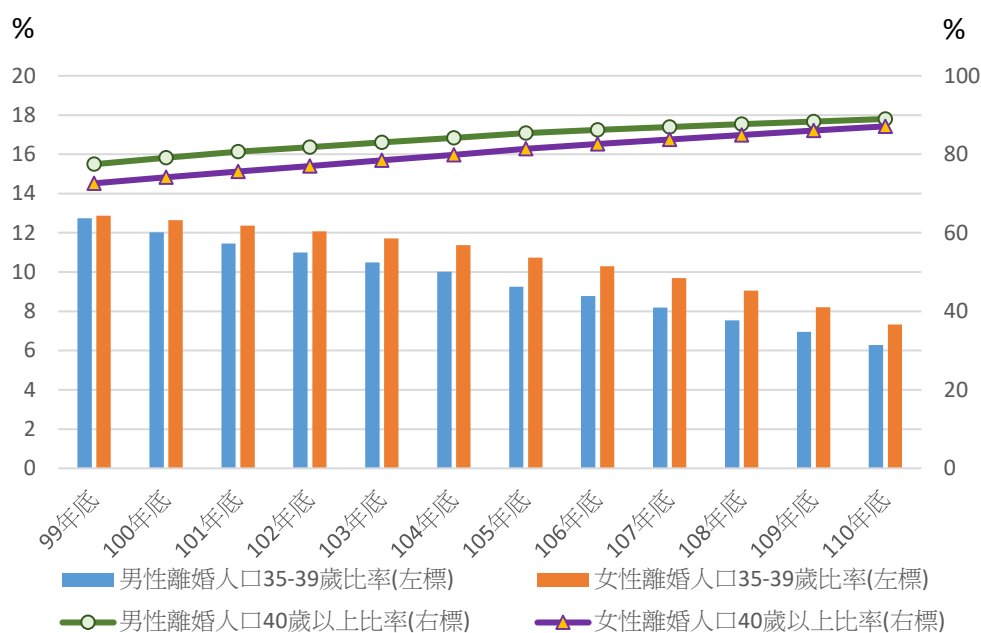
<sup>3</sup> 有偶人口離婚率：係指特定期間離婚對數對同期期中之有偶人口數的比率。

續表三 新北市歷年有偶人口離婚率(99-110)

110 年底	9.72	9.58	62.16	79.00
110 較 109 年增減	(-0.82)	(-0.74)	(-13.62)	(12.02)

#### (四)離婚年齡結構

新北市15歲以上女性離婚人口中，39歲以下所占比率均高於男性，40歲以上所占比率則低於男性；110年底15歲以上男、女性離婚人口，均以40歲以上所占比率最高，男性為89%，女性為87.13%，與109年底相比較，男性增加0.66%、女性增加1.09%；其次為35至39歲，男性為6.28%，女性為7.32%，分別較109年底減少0.67%、0.89%。



圖三 新北市離婚年齡結構(99-110)

表四 新北市歷年 15 歲以上離婚人口年齡結構比(99-110)

項目	15 歲以上離婚人口年齡結構比											
	15-19 歲		20-24 歲		25-29 歲		30-34 歲		35-39 歲		40 歲以上	
	男	女	男	女	男	女	男	女	男	女	男	女
單位	%	%	%	%	%	%	%	%	%	%	%	%
99 年底	0.01	0.03	0.30	0.65	2.04	4.00	7.61	9.83	12.57	12.87	77.47	72.61
100 年底	0.01	0.03	0.29	0.60	1.76	3.44	6.78	9.16	12.03	12.65	79.13	74.12
101 年底	0.01	0.02	0.27	0.56	1.48	2.90	6.15	8.52	11.45	12.37	80.64	75.62

續表四 新北市歷年 15 歲以上離婚人口結構比(99-110)

102 年底	0.00	0.03	0.24	0.52	1.40	2.47	5.54	7.88	10.99	12.07	81.82	77.03
103 年底	0.00	0.03	0.26	0.47	1.30	2.12	4.90	7.14	10.49	11.72	83.06	78.51
104 年底	0.01	0.04	0.27	0.50	1.24	1.90	4.28	6.37	10.02	11.37	84.18	79.83
105 年底	0.00	0.03	0.28	0.49	1.25	1.78	3.78	5.59	9.25	10.73	85.44	81.38
106 年底	0.00	0.03	0.27	0.52	1.31	1.73	3.42	4.81	8.78	10.30	86.22	82.60
107 年底	0.00	0.03	0.29	0.53	1.32	1.71	3.23	4.24	8.19	9.69	86.96	83.80
108 年底	0.00	0.03	0.29	0.52	1.34	1.69	3.14	3.77	7.54	9.05	87.68	84.94
109 年底	0.00	0.02	0.28	0.52	1.38	1.67	3.04	3.54	6.95	8.21	88.34	86.04
110 年底	0.00	0.01	0.26	0.48	1.40	1.65	3.06	3.40	6.28	7.32	89.00	87.13
110 年較 前年增減	0.00	減少 0.01	減少 0.02	減少 0.04	增加 0.02	減少 0.02	減少 0.02	減少 0.14	減少 0.67	減少 0.89	增加 0.66	增加 1.09

資料來源：新北市政府民政局

## 二、新北市各區離婚概況

### (一) 離婚對數：

新北市110年離婚/終止結婚對數（按登記日期統計）計8,387對，較107年減少1,398對；110年平均每日離婚/終止結婚對數為22.98對，較107年平均每日減少3.8對；另相同性別終止結婚108年16對(男性5對、女性11對)，109年66對(男性23對、女性43對)，110年86對(男性23對、女性63對)。

表五 新北市各區離婚/終止結婚對數(107-110)

單位:對

區域/年度	107年	108年	109年	110年
板橋	1,316	1,337	1,149	1,110
三重	959	953	902	873
中和	949	952	891	765
永和	454	474	431	355
新莊	1023	1,034	991	921
新店	740	710	600	561

續表五 新北市各區離婚/終止結婚對數(107-110)

樹林	483	487	451	387
鶯歌	229	233	230	244
三峽	320	302	308	265
淡水	454	402	431	408
汐止	472	457	438	423
瑞芳	107	102	105	83
土城	611	611	604	545
蘆洲	526	459	487	470
五股	230	229	239	197
泰山	175	196	198	140
林口	301	295	298	302
深坑	58	59	50	54
石碇	14	22	14	10
坪林	7	10	10	6
三芝	57	60	44	35
石門	33	19	17	11
八里	94	98	93	83
平溪	7	7	5	8
雙溪	19	12	11	12
貢寮	20	23	14	20
金山	54	52	43	39
萬里	47	52	42	37
烏來	26	14	20	23

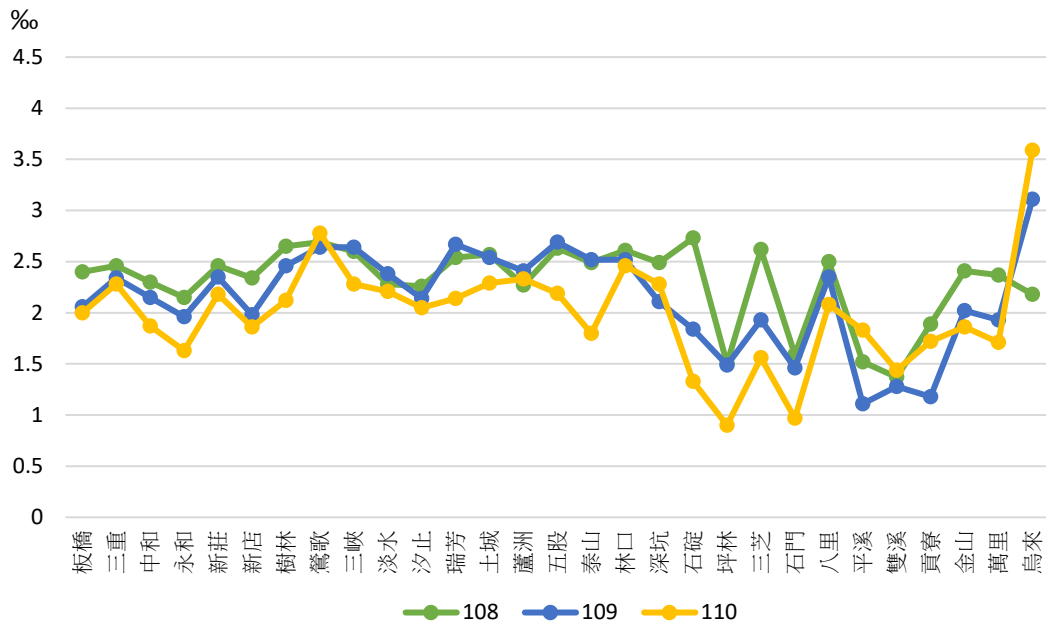
## (二) 粗離婚率

新北市29區110年粗離婚率以烏來區3.59%為最高，第2高為鶯歌區2.78%，緊接為林口區2.46%；而粗離婚率最低為坪林區0.90%，石門區0.97%則為次低，繼而為石碇區1.33%。

表六 新北市各區粗離婚率(107-110)

單位：‰

	107年	108年	109年	110年
板橋	2.38	2.40	2.06	2.00
三重	2.48	2.46	2.34	2.28
中和	2.3	2.3	2.15	1.87
永和	2.05	2.15	1.96	1.63
新莊	2.45	2.46	2.35	2.18
新店	2.45	2.34	1.98	1.86
樹林	2.62	2.65	2.46	2.12
鶯歌	2.65	2.69	2.64	2.78
三峽	2.78	2.60	2.64	2.28
淡水	2.64	2.28	2.38	2.21
汐止	2.36	2.26	2.14	2.05
瑞芳	2.66	2.54	2.67	2.14
土城	2.57	2.57	2.54	2.29
蘆洲	2.61	2.27	2.41	2.33
五股	2.69	2.63	2.69	2.19
泰山	2.22	2.49	2.52	1.80
林口	2.78	2.61	2.52	2.46
深坑	2.45	2.49	2.11	2.28
石碇	1.82	2.73	1.84	1.33
坪林	1.07	1.5	1.49	0.90
三芝	2.47	2.62	1.94	1.56
石門	2.7	1.59	1.46	0.97
八里	2.43	2.5	2.35	2.08
平溪	1.49	1.52	1.11	1.83
雙溪	2.13	1.37	1.28	1.44
貢寮	1.61	1.89	1.18	1.72
金山	2.47	2.41	2.02	1.86
萬里	2.12	2.37	1.93	1.71
烏來	4.07	2.18	3.11	3.59



圖四 新北市各區粗離婚率(108-110)

### (三)有偶人口離婚率

新北市29區110年男性有偶人口離婚率以烏來區17.67‰為最高，女性有偶人口離婚率亦以烏來區16.61‰為最高；而110年男性有偶人口離婚率則以坪林區3.17‰為最低，女性有偶人口離婚率亦以坪林區4.27‰為最低。

表七 新北市各區有偶人口離婚率(107-110)

單位：‰

年度	107年		108年		109年		110年	
	男	女	男	女	男	女	男	女
板橋	11.20	10.65	11.32	10.77	9.72	9.25	9.41	9.09
三重	12.09	11.82	11.96	11.75	11.33	11.16	11.08	10.91
中和	10.53	10.37	10.53	10.40	9.92	9.77	8.65	8.48
永和	9.59	9.14	10.03	9.57	9.10	8.85	7.72	7.40
新莊	11.81	11.03	11.80	11.08	11.24	10.55	10.45	9.86
新店	10.92	10.83	10.41	10.33	8.79	8.73	8.26	8.35
樹林	12.30	12.00	12.38	12.10	11.53	11.24	9.89	9.79
鶯歌	12.74	12.53	12.88	12.68	12.68	12.27	12.92	13.38
三峽	13.24	13.13	12.43	12.33	12.56	12.61	10.93	10.88
淡水	11.97	11.62	10.29	9.99	10.72	10.48	9.97	9.92
汐止	10.80	10.69	10.31	10.17	9.69	9.65	9.34	9.32
瑞芳	12.79	13.49	12.47	12.93	12.95	13.65	10.32	11.12
土城	12.34	11.82	12.24	11.76	12.07	11.53	10.84	10.47
蘆洲	12.84	12.01	11.09	10.44	11.66	11.06	11.25	10.75

續表七 新北市各區有偶人口離婚率(107-110)

單位：‰

五股	12.57	12.69	12.25	12.36	12.52	12.72	10.13	10.39
泰山	10.43	10.00	11.61	11.16	11.59	11.51	8.22	8.28
林口	12.59	12.12	11.71	11.30	11.28	10.83	11.05	10.72
深坑	11.32	11.34	11.49	11.50	9.36	10.07	10.36	10.73
石碇	6.94	9.66	10.56	16.05	7.14	9.98	5.20	7.26
坪林	3.66	5.07	5.20	7.09	5.21	7.09	3.17	4.27
三芝	10.76	12.35	11.46	13.08	8.19	10.18	6.73	8.07
石門	11.38	12.45	6.65	7.35	6.10	6.78	3.98	4.48
八里	11.21	11.37	11.56	11.68	10.78	11.12	9.60	9.63
平溪	5.34	8.60	5.52	9.13	4.03	6.87	6.67	11.43
雙溪	8.20	11.99	5.24	7.83	4.92	7.42	5.55	8.37
貢寮	6.45	7.27	7.59	8.59	4.69	5.36	6.88	7.80
金山	10.99	11.17	10.82	10.95	8.86	9.39	8.18	8.67
萬里	9.40	9.60	10.57	10.78	8.58	8.75	7.68	7.79
烏來	20.06	19.20	10.64	10.17	14.58	15.18	17.67	16.61

### 三、父母離婚之未成年子女權利義務行使負擔

鑒於離婚現象的普遍化，所衍生的社會議題以離婚之後的子女教養問題、政府提供單親家庭相關社會資源等最廣為探討；觀察110年新北市離婚人口中有未成年子女者，其未成年子女權利義務行使負擔歸屬，「由父行使」占32.4%，較106年39.1%減少6.7%，「父母共同行使」由106年22%提升至29.7%，增加7.7%，顯示在性別平等觀念提升後，「父母共同行使」以照護未成年子女權益蔚為社會新趨勢，而單獨行使未成年子女權利義務則由傳統「男孩歸父親、女孩歸母親」漸漸發生改變。

表八 新北市父母離婚未成年子女權利義務行使負擔人占比—按性別及歸屬分(106-110)

年	106年				107年				108年			
	總計	父	母	共同	總計	父	母	共同	總計	父	母	共同
單位	%	%	%	%	%	%	%	%	%	%	%	%
計	100.0	39.1	38.9	22.0	100.0	37.5	39.4	23.1	100.0	36.3	38.5	25.2
男	100.0	42.1	35.9	22.0	100.0	39.9	36.2	23.9	100.0	39.0	35.9	25.1
女	100.0	36.1	42.0	21.9	100.0	35.1	42.7	22.2	100.0	33.5	41.0	25.4

續表八 新北市父母離婚未成年子女權利義務行使負擔人占比—按性別及歸屬分(106-110)

年	109年				110年				110年較106年增減			
	總計	父	母	共同	總計	父	母	共同	總計	父	母	共同
單位	%	%	%	%	%	%	%	%	%	%	%	%
計	100.0	33.7	38.3	28.0	100.0	32.4	37.9	29.7	-	-6.7	-1.0	+7.7
男	100.0	35.9	35.5	28.6	100.0	35.1	34.6	30.3	-	-7.0	-1.3	+8.3
女	100.0	31.3	41.2	27.5	100.0	29.7	41.3	29.0	-	-6.4	-0.7	+7.1

新北市政府為保護每個脆弱家庭<sup>4</sup>，以「高風險家庭整合型安全網」成功跨局處服務有風險的兒少，針對經通報遭變故或功能不全且家有未滿18歲兒童少年之家庭，藉由關懷輔導，協助其家庭解決生活危機，提供預防性服務方案，以促進家庭功能恢復正常運作，建構適合兒少成長的環境。

#### 四、結語

隨經濟社會演變，國人對於婚姻與家庭的態度出現轉變，女性平均教育程度及經濟獨立能力不斷提升，「男主外、女主內」的傳統家庭分工方式已有所改變，婚姻維持與否考量因素亦更為多元，離婚率升高、單親家庭數量增加、家庭暴力事件頻傳、婚姻與親子家庭關係不穩等問題，皆需要擬定相關家庭政策予以因應，以期保障市民有個安居樂業的生活環境。

#### 五、參考資料

(一)內政部戶政司人口政策及統計資料庫

<https://www.ris.gov.tw/app/portal/674>

(二)新北市統計資訊網

<https://oas.bas.ntpc.gov.tw/NTPCTRWD/Page/Default.aspx>

(三)我國離婚率發展之趨勢、影響及因應作法之研究；中華經濟研究院，101年。

(四)109年新北市性別圖像；新北市政府主計處，110年，頁51-70。

<sup>4</sup>脆弱家庭：家庭因貧窮、犯罪、失業、物質濫用、未成年親職、有嚴重身心障礙兒童需照顧、家庭照顧功能不足等易受傷害的風險或多重問題，造成物質、生理、心理、環境的脆弱性，而需多重支持與服務介入的家庭。