

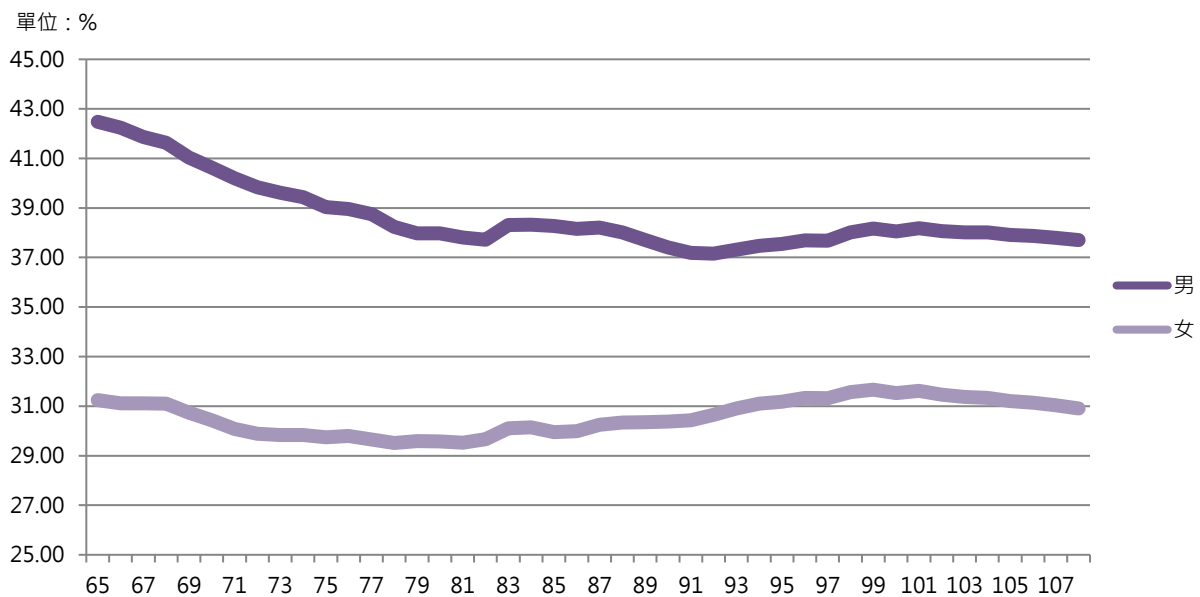
結婚年齡趨勢分析-以新北市為例(更新至 108 年)

隨著經濟發展、社會變遷，及家庭結構改變、傳統婚姻觀念式微，晚婚、遲婚普遍已成國際趨勢，又 106 年 5 月 24 日我國司法院公布釋字第 748 號解釋文，宣布現行《民法》未保障同性二人的婚姻自由及平等權已屬違憲，我國於 108 年 5 月 24 日施行同性結婚登記，使國人對婚姻的觀念逐漸開放。以下就本市男女近年來未婚比例、初婚年齡等資料，並以全國統計資料作為佐證，分析結婚年齡之變化趨勢。

一、婚姻狀況¹趨勢

(一) 本市近年來未婚率²變化不大

參內政部戶政司之全國人口統計資料，自民國 65 年起至 108 年止，男性未婚率自 42.48% 逐年下降，維持於 38% 左右；女性未婚率則位於 29.5%-31.6% 之間，亦無明顯波動。



圖一 全國歷年男女未婚率趨勢變化(65-108)

資料來源：內政部統計處

民國 108 年本市 15 歲以上人口計 353 萬 2,443 人，男性 171 萬 1,632 人，女性 182 萬 811 人，其中未婚人口計 125 萬 7,420 人，未婚率 35.6%，未婚男性 67 萬 780 人，未婚女性 58 萬 6,640 人。

¹所謂婚姻狀況分為未婚、有偶、離婚與喪偶四種。

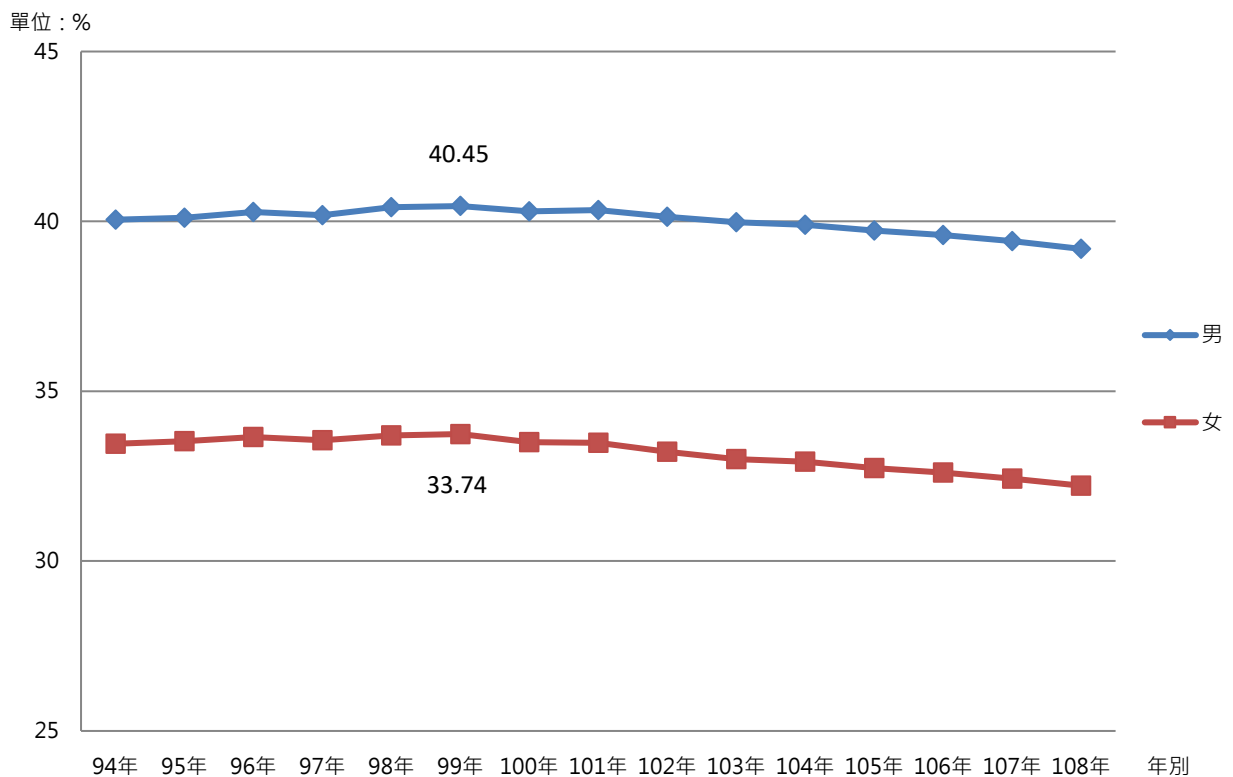
²未婚率指某一特定期間之 15 歲以上未婚人數占 15 歲以上總人口數之比率。計算公式為(15 歲以上未婚人口數/15 歲以上總人口數)*100。

而觀察本市過去 15 年間資料，未婚率平均在 36.59%，並無太大浮動，而男性未婚率平均 40%，女性未婚率平均 33.18%，歷年來男性皆高於女性。

表一 新北市歷年 15 歲以上人口未婚率

年別	單位：%															平均
	94	95	96	97	98	99	100	101	102	103	104	105	106	107	108	
男	40.05	40.11	40.28	40.18	40.42	40.45	40.29	40.33	40.13	39.97	39.9	39.73	39.60	39.42	39.19	40
女	33.45	33.53	33.65	33.56	33.70	33.74	33.50	33.48	33.22	33.00	32.93	32.74	32.61	32.43	32.22	33.18
計	36.75	36.82	36.96	36.87	37.06	37.10	36.90	36.90	36.67	36.48	36.41	36.23	36.10	35.92	35.70	36.59

資料來源：新北市民政局



圖二 新北市歷年男女未婚率趨勢變化(94-108)

資料來源：新北市民政局

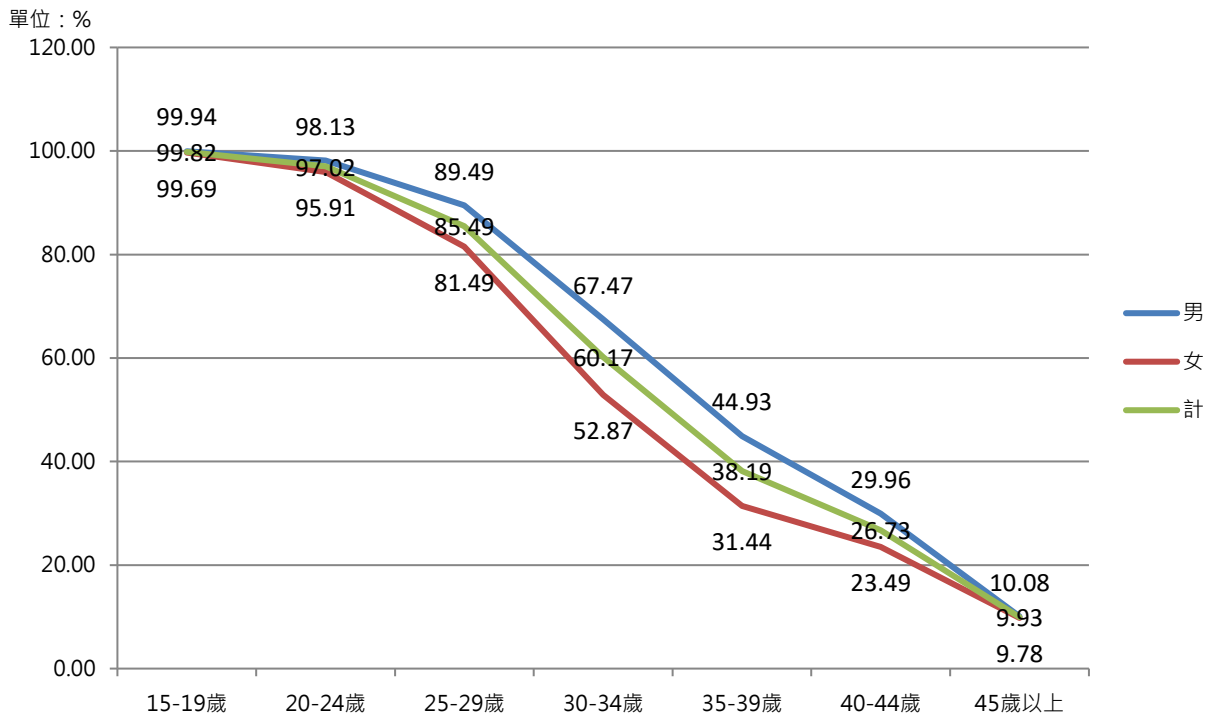
如圖所示，民國 99 年為男性及女性未婚率最高者，惟與 15 年間未婚率最低值相比僅差距 1.26 及 1.52 個百分點，雖有日漸減少的趨勢，尚有高達 3 至 4 成之不婚人口，得作為本市婚育政策之參考。

(二) 未婚率隨年齡增長而遞減

若從年齡層觀察，15-19 歲及 20-24 歲因尚屬求學階段，男女未婚比例均較高，民國 108 年 15-19 歲男女未婚率高達 99.94% 及 99.69%；20-24 歲男女未

婚率高達 98.13% 及 95.91%，爾後則隨年齡增加而比率下降，45 歲以上男女未婚率分別為 10.08% 及 9.78%。

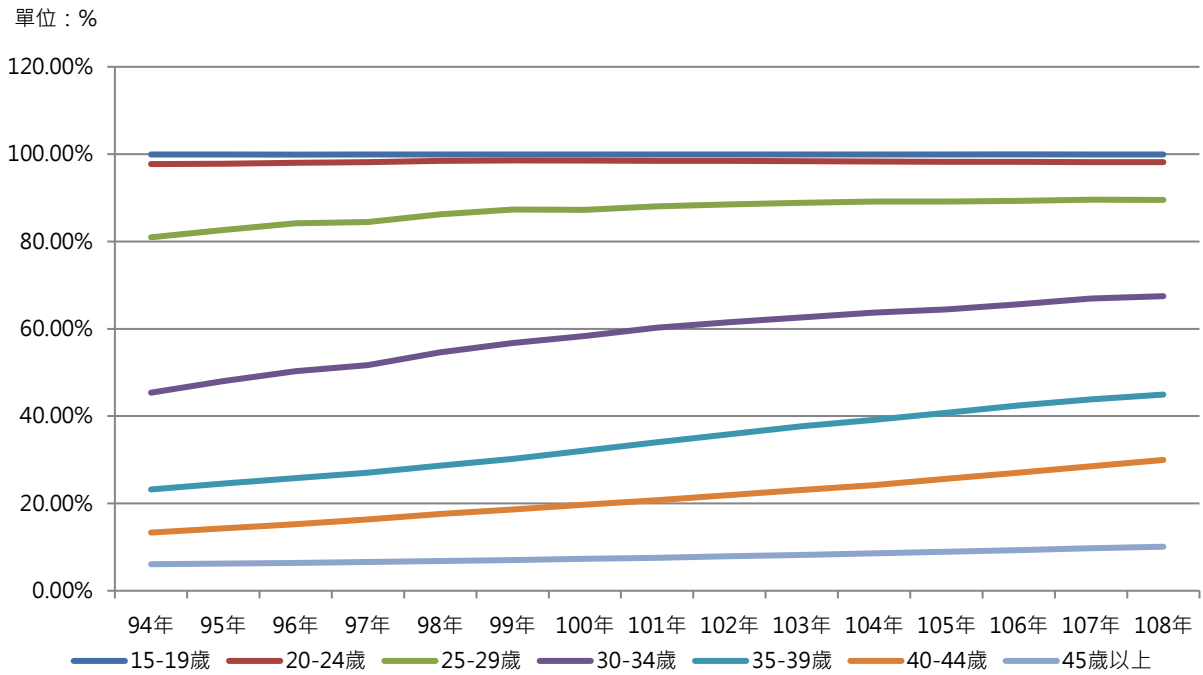
其中 35-39 歲男性未婚率較前一階段下降 22.54 個百分比，30-34 歲女性未婚率較前一階段下降 28.62 個百分比，係結婚者最多之年齡層，故 30-39 歲可謂婚育之黃金期。



圖三 新北市民國 108 年各年齡層未婚率

資料來源：新北市民政局

再觀察民國 94 年至 108 年 15 年間之變化，男性各年齡層之未婚率均呈上升趨勢，其中以 30-34 歲年齡層變化最大，從 45.37% 增至 67.47%，共上升 22.1 個百分點；35-39 歲年齡層次之，上升 21.73 個百分點；而 25-29 歲亦從 80.96% 增加至 89.49%，上升 8.53 個百分點。



圖四 新北市歷年未婚率趨勢變化(94-108)-男性

資料來源：新北市民政局

表二 新北市歷年未婚率(94-108)-男性

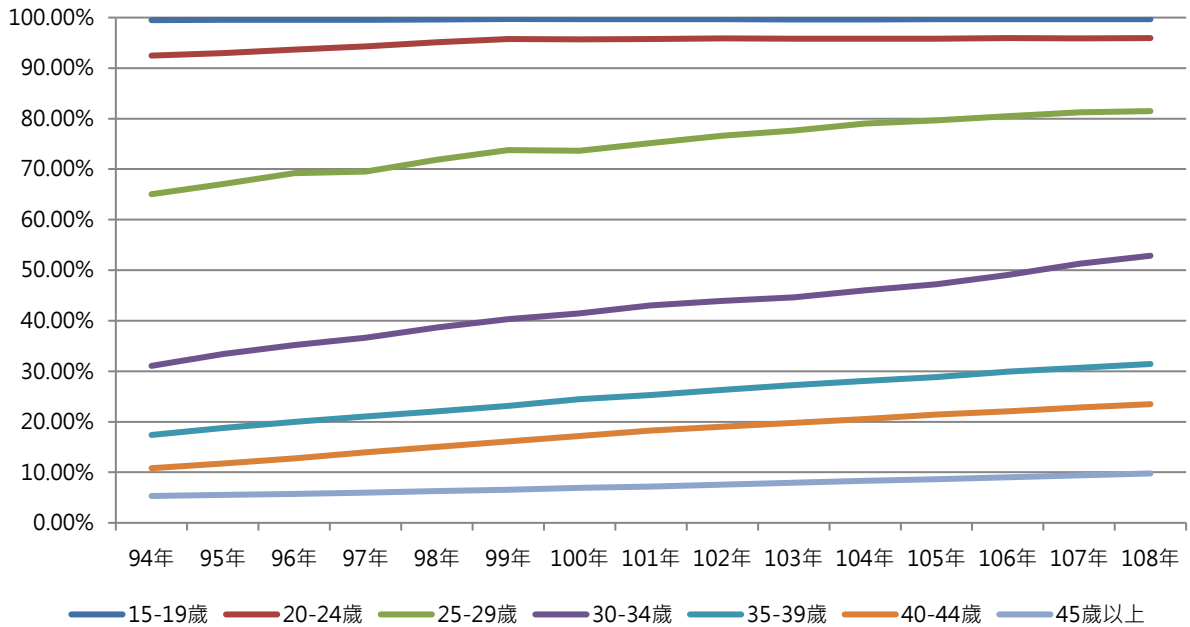
單位：%

	15-19歲	20-24歲	25-29歲	30-34歲	35-39歲	40-44歲	45歲以上
94年	99.91%	97.72%	80.96%	45.37%	23.20%	13.33%	6.08%
95年	99.91%	97.82%	82.61%	47.98%	24.52%	14.26%	6.22%
96年	99.90%	98.04%	84.18%	50.27%	25.82%	15.23%	6.37%
97年	99.92%	98.16%	84.49%	51.68%	27.07%	16.36%	6.57%
98年	99.93%	98.47%	86.24%	54.64%	28.64%	17.58%	6.79%
99年	99.94%	98.56%	87.31%	56.72%	30.23%	18.65%	7.05%
100年	99.93%	98.52%	87.22%	58.37%	32.12%	19.75%	7.30%
101年	99.94%	98.44%	88.02%	60.24%	34.04%	20.77%	7.57%
102年	99.93%	98.48%	88.53%	61.51%	35.86%	21.90%	7.91%
103年	99.92%	98.39%	88.84%	62.60%	37.70%	23.05%	8.23%
104年	99.91%	98.30%	89.17%	63.68%	39.12%	24.18%	8.59%
105年	99.94%	98.21%	89.15%	64.45%	40.74%	25.65%	8.95%
106年	99.95%	98.21%	89.29%	65.60%	42.48%	27.06%	9.31%
107年	99.94%	98.17%	89.57%	66.94%	43.81%	28.53%	9.71%
108年	99.94%	98.13%	89.49%	67.47%	44.93%	29.96%	10.08%

資料來源：新北市民政局

而女性與男性歷年未婚比率變化相似，亦呈現上升趨勢，惟整體上升幅度略大於男性。女性以 30-34 歲年齡層變化最大，從 31.07% 增至 52.87%，共上升 21.8 個百分點；25-29 歲年齡層次之，上升 16.44 個百分點；第三為 35-39 歲年齡層，上升 14.05 個百分點。

單位：%



圖五 新北市歷年未婚率趨勢變化(94-108)-女性

資料來源：新北市民政局

表三 新北市歷年未婚率(94-108)-女性

單位：%

	15-19歲	20-24歲	25-29歲	30-34歲	35-39歲	40-44歲	45歲以上
94年	99.49%	92.48%	65.05%	31.07%	17.39%	10.82%	5.32%
95年	99.54%	92.98%	67.07%	33.39%	18.80%	11.77%	5.53%
96年	99.55%	93.64%	69.19%	35.17%	20.00%	12.77%	5.72%
97年	99.59%	94.31%	69.55%	36.62%	21.04%	13.95%	5.99%
98年	99.65%	95.14%	71.86%	38.64%	22.10%	15.06%	6.27%
99年	99.71%	95.73%	73.75%	40.30%	23.16%	16.12%	6.57%
100年	99.70%	95.68%	73.65%	41.43%	24.47%	17.21%	6.90%
101年	99.68%	95.74%	75.17%	43.04%	25.33%	18.24%	7.19%
102年	99.66%	95.87%	76.62%	43.91%	26.29%	19.00%	7.55%
103年	99.63%	95.80%	77.65%	44.60%	27.28%	19.79%	7.93%
104年	99.64%	95.80%	79.04%	46.02%	28.06%	20.54%	8.29%
105年	99.66%	95.83%	79.64%	47.23%	28.87%	21.45%	8.65%

	15-19 歲	20-24 歲	25-29 歲	30-34 歲	35-39 歲	40-44 歲	45 歲以上
106 年	99.66%	95.95%	80.50%	49.09%	29.90%	22.06%	9.02%
107 年	99.69%	95.87%	81.28%	51.29%	30.71%	22.84%	9.40%
108 年	99.69%	95.91%	81.49%	52.87%	31.44%	23.49%	9.78%

資料來源：新北市民政局

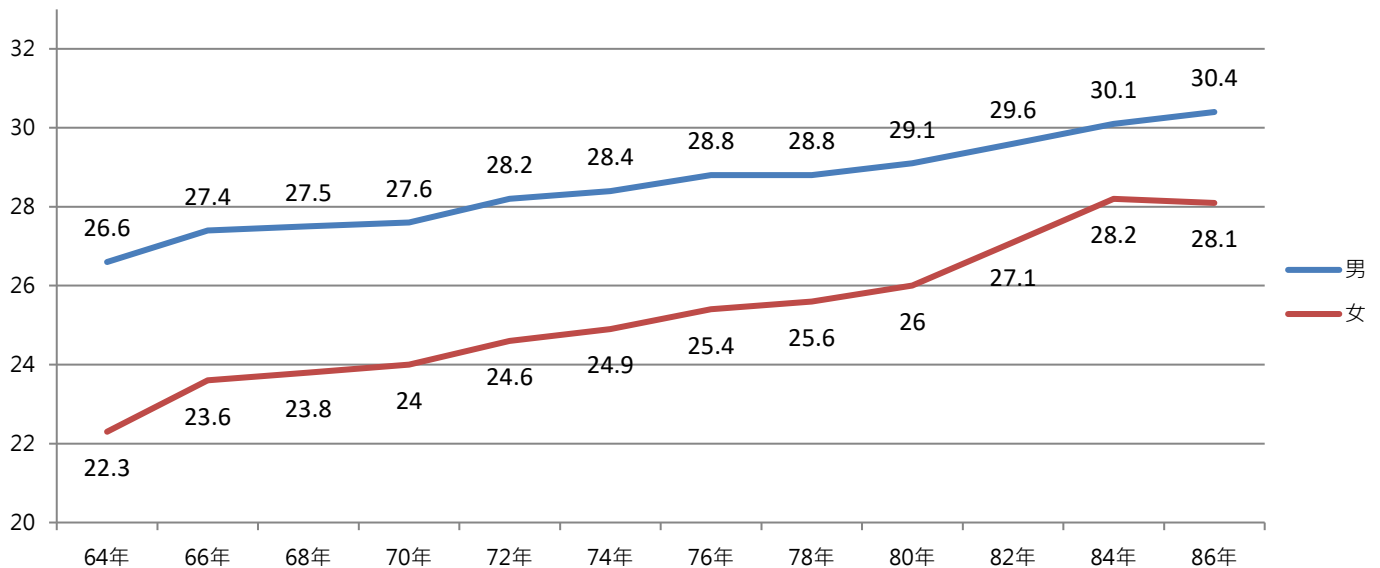
綜上，因受教環境改變、高等教育普及，男女完成學業之年齡延長至 30 歲甚至更晚，因而較晚步入婚姻，使得 30-34 歲人口之未婚比例提高，尤以女性更為明顯。

(三) 初婚³年齡上升

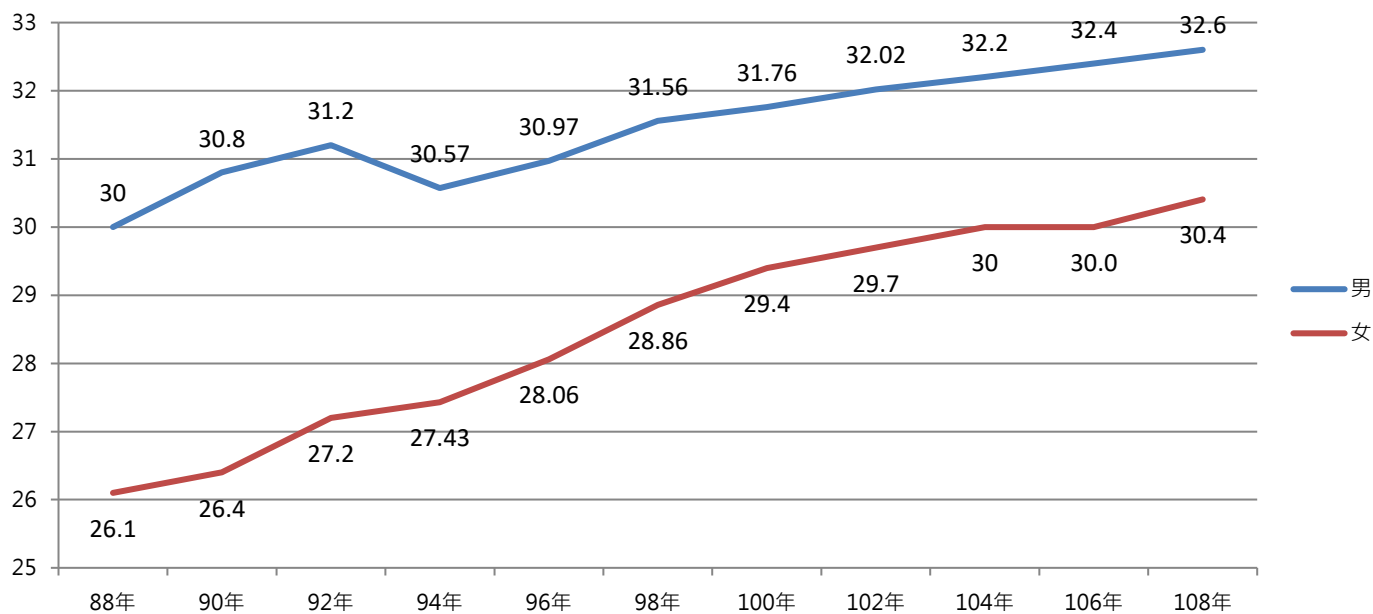
如前所述，30-34 歲人口未婚比例之提高與現今社會高等教育之普及與女性地位提升有關，初婚年齡逐年上升，造成現今普遍晚婚現象。

按內政部戶政司統計之全國資料顯示，民國 64 年全國人口初婚年齡平均數男性為 26.6 歲、女性 22.3 歲，至民國 84 年男性初婚年齡平均數首次突破 30 歲，同年女性初婚年齡平均數為 28.2 歲，至民國 108 年男性初婚年齡平均數 32.6 歲，女性初婚年齡平均數則為 30.4 歲。

單位：年齡



³初婚係指未婚之男、女首次結婚。



圖六 全國歷年初婚平均年齡趨勢(64-108)

資料來源：內政部統計處

而本市初婚年齡平均值則略高於全國平均值，女性初婚平均年齡於民國102年已突破30歲，同年六都中僅本市、臺北市女性初婚平均年齡高於30歲。至民國108年六都中僅桃園市女性初婚平均年齡未達30歲，此係因都會區女性就業機會較大，經濟上得以獨立，婚姻不再是必要的選擇，使得此些經濟發展較高之區域女性初婚平均年齡大幅提升、晚婚比例較高。

表四 新北市歷年初婚平均年齡(99-108)

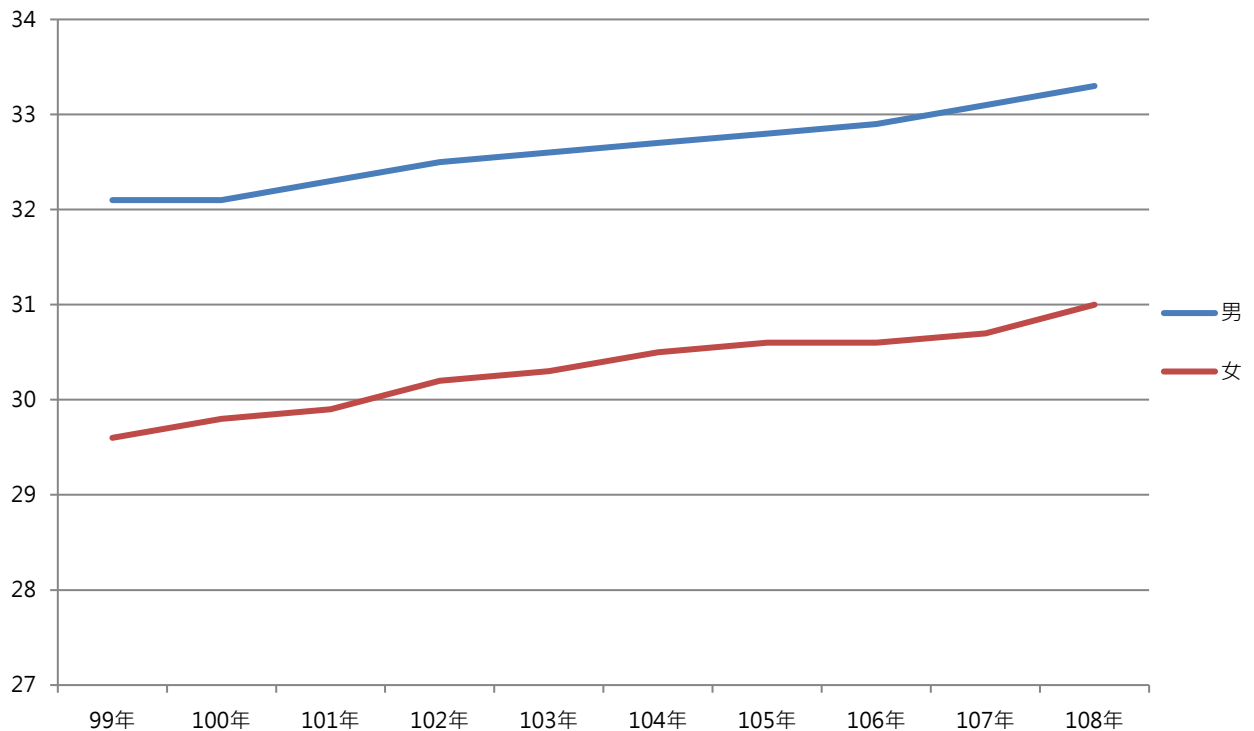
單位：年齡

年份	99年	100年	101年	102年	103年	104年	105年	106年	107年	108年
男	32.1	32.1	32.3	32.5	32.6	32.7	32.8	32.9	33.1	33.3
女	29.6	29.8	29.9	30.2	30.3	30.5	30.6	30.6	30.7	31

資料來源：新北市民政局

就本市近十年來初婚者之平均年齡觀察，整體亦呈現上升趨勢，而女性上升幅度較男性大，民國108年男女初婚平均年齡分別較民國99年增加1.2歲及1.4歲，此現象與全國男女初婚平均年齡之變化趨勢相契合。

單位：年齡



圖七 新北市歷年初婚平均年齡趨勢(99-108)

資料來源：新北市民政局

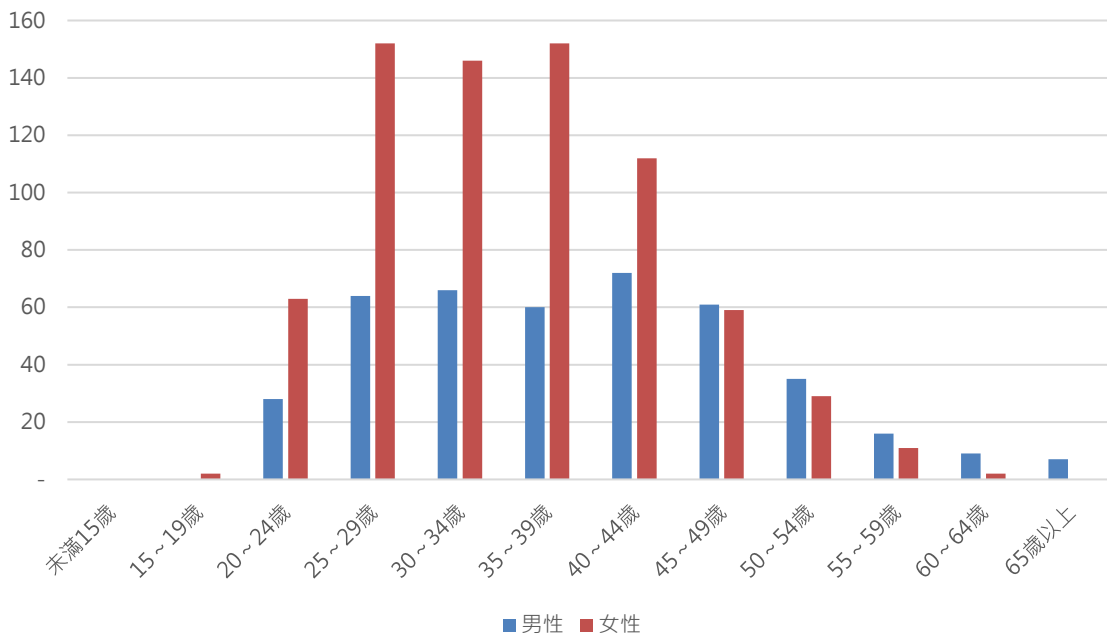
二、同性婚姻制度發展

106年5月24日我國司法院公布釋字第748號解釋文，宣布現行《民法》未保障同性二人的婚姻自由及平等權已屬違憲，要求立法機關兩年內完成相關法律之修正或制定，以保障同性婚姻的權利，成為亞洲首例。

108年2月20日我國行政院根據釋憲案及公投結果，提出確保同性婚姻之法律草案，並以中性方式命名為《司法院釋字第七四八號解釋施行法》。次日(21日)通過行政院會議審議，規定年滿18歲的同性伴侶可成立同性婚姻關係，準用民法規定可繼承財產與收養有血緣的子女，並於108年5月24日施行。

依108年內政部統計數據顯示，全國同性結婚共有5,432人，其中男性為1,795人；女性為3,637。本市108年同性結婚共有1,146人，其中男性為418人；女性為728人。

單位：人



圖八 新北市 108 年同性婚姻按年齡分

資料來源：新北市民政局

由上圖可知，本市多數男性同性結婚者之年齡落在 25-49 歲之間，而多數女性同性結婚則落在 25-39 歲，15-44 歲的同性結婚者人數女性大於男性，但 45 歲以上人數則為男性大於女性。惟因同性伴侶可成立同性婚姻關係於 108 年 5 月 24 日開始施行，僅有 7 個月之統計數據，未來尚有待觀察。

三、結論-本市積極推動婚育政策

由前述所提歷年未婚率無明顯變化可知，現代男女並非選擇不結婚，僅是延後步入婚姻、組成家庭的時間，惟結婚年齡越晚，亦將延後婦女生育之年齡，影響甚大。

另因 106 年 5 月 24 日我國司法院公布釋字第 748 號解釋文，宣布現行《民法》未保障同性二人的婚姻自由及平等權已屬違憲，爰我國於 108 年 5 月 24 日開始施行同性結婚登記，保障婚姻平權，期盼能鼓勵更多新人組成家庭。

近年來本市為鼓勵結婚，積極推動許多婚育政策，本市民政局每年均會舉辦多場未婚聯誼活動，為不同年齡層之單身族群規劃不同的活動主題與性質，提供相互認識及互動之機會，使有情人終成眷屬。並舉辦聯合婚禮活動，邀請新人一同前來參加，共襄盛舉，藉由市長為新人主持之特色婚禮並提供多項好禮，期望透過是類活動促進本市未婚男女想婚之意願。

四、資料來源

- (一)內政部戶政司/人口資料庫 http://www.ris.gov.tw/zh_TW/346
- (二)行政院主計總處/主計總處統計專區/其他專案調查/婦女婚育與就業調查
<http://www.stat.gov.tw/np.asp?ctNode=1841>
- (三)國家發展委員會/中華民國人口政策白皮書
<http://www.ndc.gov.tw/cp.aspx?n=FBBD5FE5E5F21981>
- (四)新北市政府主計處/統計資料庫
http://pxweb.bas.ntpc.gov.tw/pxweb/dialog/statfile9_n.asp
- (五)新北市政府民政局/戶政科/人口統計民國 108 年年報
- (六)維基百科/同性婚姻
<https://zh.wikipedia.org/wiki/%E8%87%BA%E7%81%A3%E5%90%8C%E6%80%A7%E5%A9%9A%E5%A7%BB>
- (七)行政院性別平等會/重要性別統計資料庫
https://www.gender ey.gov.tw/gecdb/Stat_Statistics_DetailData.aspx?sn=aeFGOR2tHwmrDtITC%2FJSaA%3D%3D