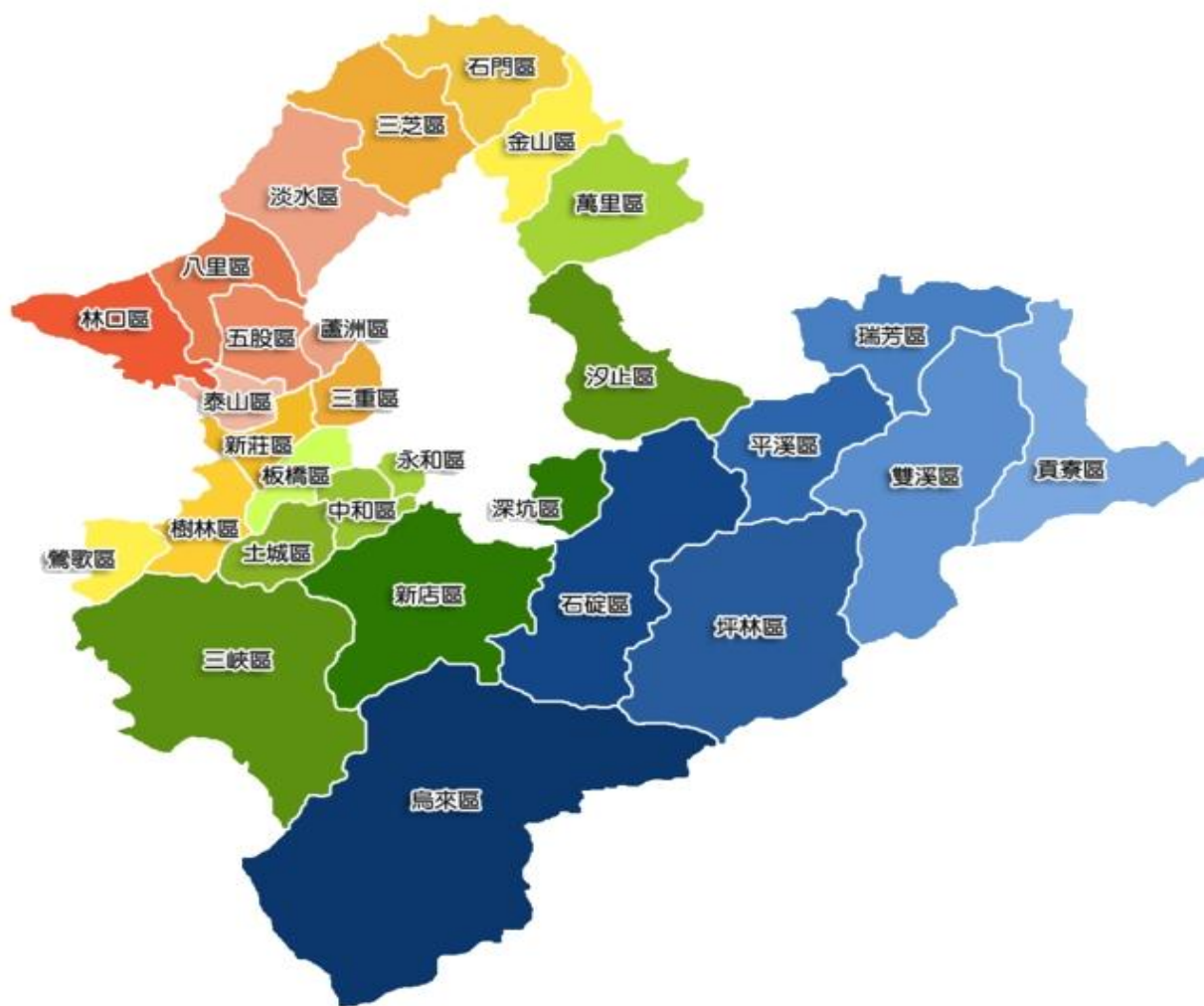


中華民國 113 年

新北市政府民政局統計年報

The Yearbook of Population Statistics of New Taipei



新北市政府民政局 編印

New Taipei City Civil Affairs Department

中華民國 114 年 6 月 出版

說 明

- 一、本年報為本局就新北市人口戶籍登記資料及殯葬業務相關報表加以整理統計，其內容在人口部分包括現住戶數、人口密度及性比例、戶籍動態、現住人口年齡分配、年齡結構、現住人口數滿十五歲以上教育程度按年齡及區別分、現住人口之婚姻狀況按年齡及區別分等項人口統計分析資料；在殯葬部分包括六都死亡人數、殯儀館、火化場設施概況、公墓設施使用概況、骨灰(骸)存放設施概況、113年六都殯葬概況、109至113年新北市殯葬概況等項殯葬統計分析資料。
- 二、本年報所刊之資料均採自公務統計報表；其中動態資料以民國113年全年、靜態以113年底之資料為主。
- 三、本年報之人口數字，僅包括居住新北市設有戶籍之中華民國國民。
- 四、本年報各表所列實數，在人口部分均以「人」為單位，表內列有「-」者表示無數字，表內列有「…」者表示數字不詳，表內列有「0.00」者表示未滿百分或千分之0.005。
- 五、本年報統計資料，係根據本市各區戶政事務所，按年、按月通報本局之統計資料及本局所屬殯葬管理處之統計資料編算而成。

目 次

第一章 人口

● 前言	1
● 提要分析	
壹、人口分布	3
貳、新北市人口變動現況分析	3
參、結語	22
● 統計表	
表 1、新北市現住戶數、人口密度及性比例	24
表 2、新北市戶籍動態	26
表 3、新北市現住人口之年齡分配	32
表 4、新北市現住人口之年齡結構	36
表 5、新北市十五歲以上現住人口之教育程度—按年齡別	40
表 6、新北市十五歲以上現住人口之教育程度—按區別分	42
表 7、新北市現住人口之婚姻狀況—按年齡別分	48
表 8、新北市現住人口之婚姻狀況—按區別分	50
附表 1、新北市各區人口增減情形(民國 103 年至 113 年)	52

第二章 殯葬

壹、前言	55
● 提要分析	
貳、設施概況	55
參、新北市殯葬設施使用數據分析	56
肆、結語	65

第一章 人口

前 言

人口統計資料為提供政府釐訂各項施政措施之最基本資料，從數據分析可得知人口數量及品質，預測人口消長趨勢，對政治、社會、教育、經濟、人力資源運用皆有重大參考意義，因此人口結構分析向來為主政者所重視。茲就本市人口分布、人口特性、人口成長、人力資源等靜態資料加以分析外，亦就人口遷移動態資料及婚姻狀況、教育程度等進行探討，以提供相關單位業務應用及決策使用。

提要分析

壹、人口分布

本市民國 113 年底人口數為 4,047,001 人，較上 (112) 年底 4,041,120 人，增加 5,881 人，遞增率為 0.15%，113 年度人口數其中男性為 1,965,488 人、女性為 2,081,513 人，女性較男性多 116,025 人；土地總面積為 2,052.57 平方公里，人口密度每平方公里人數約為 1,972 人，共有 1,032 里、22,244 鄰、總戶數為 1,717,815 戶。較上年底 1,671,070 戶增加 46,745 戶。

113 年度平均每戶人口數為 2.36 人，各區人口數最多的是板橋區 553,538 人，其次新莊區人口數為 423,503 人，中和區人口數為 405,956 人居第 3 位，而本市最少人口數為平溪區 4,049 人。

貳、新北市人口變動現況分析

由人口變化資料可以發現各地區的發展情形及地區特性，以下針對歷年六都人口變化情形進行比較，並進一步觀察分析新北市各行政區人口的消長情形，以顯示各區域的差異。

一、六都人口變動比較

(一)幼年人口比例

民國 104 年底新北市幼年人口(0-14 歲)占總人口比率為 13.02%，爾後呈逐年緩慢遞減趨勢，至民國 113 年底其比例降至 11.00%。若就六都比較，民國 113 年底桃園市幼年人口比例為 13.45%，為六都中比例最高者，其次為台中市 13.02%，第 3 位為台北市 12.17%。

(表 1) 六都 104~113 年底幼年人口比例(0-14 歲) (單位:%)

縣市別 年別	新北市	台北市	桃園市	台中市	台南市	高雄市
104 年底	13.02	13.95	15.52	14.98	12.76	12.58
105 年底	12.75	13.92	15.33	14.79	12.54	12.37
106 年底	12.50	13.78	15.16	14.62	12.39	12.13
107 年底	12.26	13.63	15.06	14.46	12.24	11.97
108 年底	12.10	13.44	14.88	14.23	12.10	11.84
109 年底	11.96	13.24	14.62	14	11.92	11.69
110 年底	11.79	12.93	14.35	13.74	11.72	11.52
111 年底	11.53	12.59	14.01	13.49	11.52	11.33
112 年底	11.30	12.34	13.75	13.28	11.38	11.17
113 年底	11.00	12.17	13.45	13.02	11.22	10.99
10 年間增減率	-2.02	-1.78	-2.07	-1.96	-1.54	-1.59

資料來源：內政部戶政司。

若觀察 104 至 113 年底幼年人口比例變動情形，則以桃園市減少最快，10 年間幼年人口

比例減少了 2.07 個百分點，居六都之冠，其次為新北市減少 2.02 個百分點，第 3 位台中市減少 1.96 個百分點。

(二)老年人口比例

老年人口比例變動恰與幼年人口比例成相反趨勢，民國 104 年底新北市老年人口(65 歲以上)占總人口比率為 10.81%，至民國 113 年底增為 18.99%，10 年間增加 8.18 個百分點，以六都而言，民國 112 年桃園市老年人口比例最低為 15.88%，其次為台中市 16.58%，新北市為 18.99% 位居第 3，而台北市老年人口比例 23.06% 為最高。觀察近 10 年老年人口比例，六都皆呈現逐年遞增趨勢。

(表 2) 六都 104~113 年底老年人口比例(65 歲以上) (單位:%)

年別 \ 縣市別	新北市	台北市	桃園市	台中市	台南市	高雄市
104 年底	10.81	14.76	9.67	10.29	13.09	12.61
105 年底	11.71	15.55	10.22	10.91	13.77	13.44
106 年底	12.60	16.37	10.79	11.50	14.38	14.22
107 年底	13.51	17.19	11.40	12.16	15.04	15.01
108 年底	14.40	18.07	12.11	12.87	15.73	15.81
109 年底	15.34	19.05	12.87	13.63	16.5	16.68
110 年底	16.22	19.97	13.60	14.39	17.30	17.54
111 年底	17.05	20.91	14.28	15.08	18.03	18.33
112 年底	18.02	22.02	15.06	15.79	18.77	19.10
113 年底	18.99	23.06	15.88	16.58	19.59	19.93
10 年間增減率	8.18	8.3	6.21	6.29	6.5	7.32

資料來源：內政部戶政司。

(表 3) 六都 104~113 年人口老化指數 (單位:%)

年別 \ 縣市別	新北市	台北市	桃園市	台中市	台南市	高雄市
104 年	83.01	105.76	62.30	68.65	102.57	100.25
105 年	91.82	111.73	66.63	73.78	109.78	108.67
106 年	100.85	118.74	71.16	78.68	116.10	117.19
107 年	110.16	126.12	75.72	84.06	122.88	125.44
108 年	118.97	134.44	81.40	90.43	130.09	133.50
109 年	128.19	143.86	88.03	97.42	138.39	142.74
110 年	137.58	154.43	94.79	104.75	147.64	152.25
111 年	147.86	166.1	101.89	111.76	156.53	161.78
112 年	159.43	178.40	109.48	118.89	164.89	170.97
113 年	172.66	189.57	118.11	127.29	174.53	181.28
10 年間增減數	89.65	83.81	55.81	58.64	71.96	81.03

資料來源：內政部統計查詢網。

以六都而言，民國 113 年人口老化指數最高為台北市 189.57%，其次為高雄市 181.28%，台南市為 174.53% 位居第 3，新北市位居第 4。觀察六都近 10 年人口老化指數，以新北市增加最快，10 年間老化指數增加 89.65 個百分點，其次為台北市增加 83.81 個百分點。

二、新北市人口年齡結構變遷

觀察近 10 年新北市人口結構，新北市未滿 15 歲男性幼年人口占全市男性人口數之比率由民國 104 年之 13.80%，降低至 113 年之 11.69%，而女性幼年人口占全市女性人口數之比率由民國 104 年之 12.27%，降低至 113 年之 10.35%；15 至 64 歲男性青壯年人口亦由 75.99% 下降至 71.06%，女性青壯年人口則由 76.34% 下降至 69.02%，65 歲以上男性老年人口則由 10.21% 上升至 17.25%，女性老年人口亦由 11.39% 上升至 20.63%。

(表 4) 新北市 104~113 年年齡人口比率 (單位:%)

項目 年別	0-14 歲人口比率		15~64 歲人口比率		65 歲以上人口比率	
	男性	女性	男性	女性	男性	女性
104 年	13.80	12.27	75.99	76.34	10.21	11.39
105 年	13.53	12.00	75.48	75.60	10.99	12.40
106 年	13.25	11.77	74.97	74.83	11.77	13.40
107 年	13.01	11.55	74.43	74.05	12.57	14.41
108 年	12.83	11.40	73.83	73.19	13.33	15.41
109 年	12.70	11.26	73.14	72.28	14.16	16.46
110 年	12.50	11.10	72.58	71.44	14.92	17.45
111 年	12.25	10.86	72.16	70.71	15.60	18.44
112 年	12.01	10.64	71.57	69.84	16.43	19.53
113 年	11.69	10.35	71.06	69.02	17.25	20.63

資料來源：本局公務統計報表。

三、人口成長情形

(一) 新北市人口自然增加率

人口增加之來源可分為自然增加及社會增加，觀察新北市歷年來人口增加情形，可發現自然增加率 102 年為 3.84‰，即便 103 年自然增加率有增加至 4.21‰，但 104 年卻從此開始下降自然增加率就減少至 3.56‰，110 年起呈現負成長，至 113 年已經降至 -3.44‰。

(二) 新北市人口社會增加率

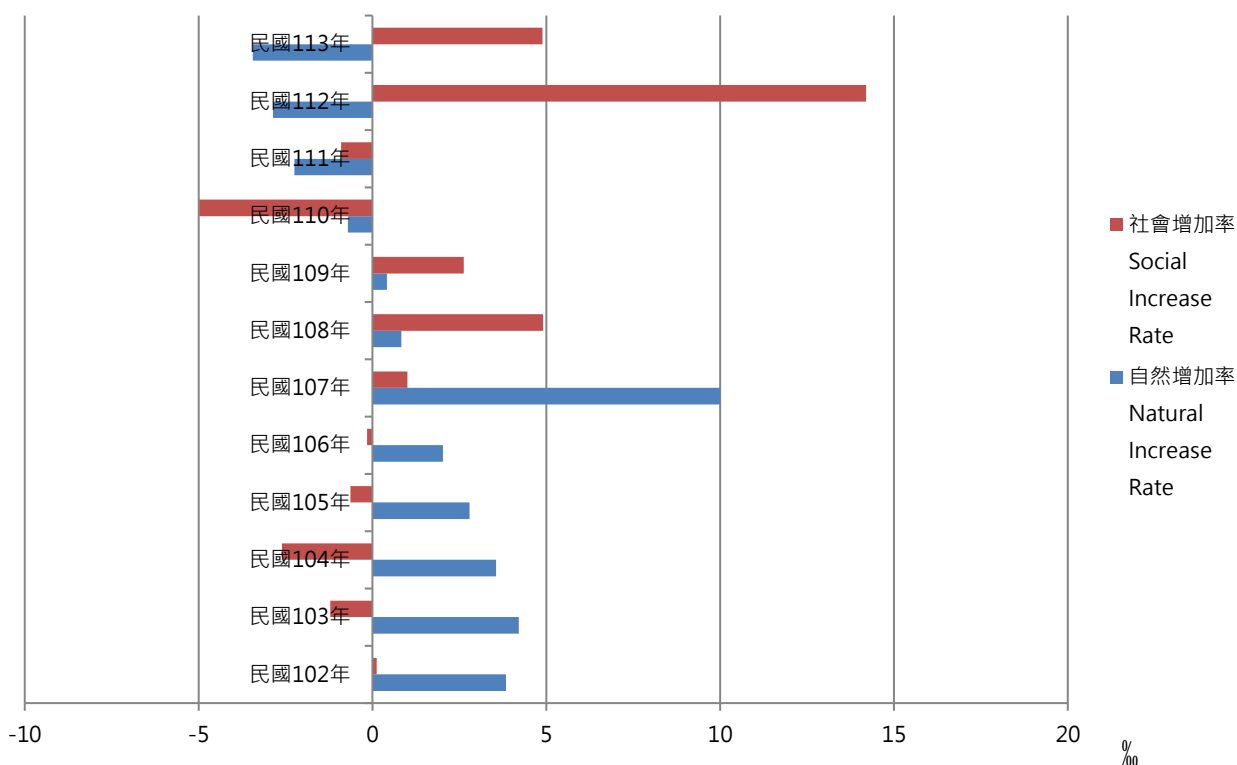
社會增加率波動幅度較大，自 102 年以後呈下降趨勢，而 103 年起因遷出率大於遷入率呈現負成長，自 105 年開始回升，107 年始轉正成長，然 110 年亦因遷出率較高，致使社會增

加率由正轉負，並達到近年最大值的-4.98%，不過到了 112 年遷入率大大高於遷出率，讓社會增加率由負轉正，達到 14.2%，113 年社會增加率雖下降，但仍維持正社會增加率。

(表 5) 新北市 102~113 年自然增加率與社會增加率 (單位：‰)

年別及區別 Year & District	自然增加率 Natural Increase Rate	社會增加率 Social Increase Rate
102 年	3.84	0.12
103 年	4.21	-1.21
104 年	3.56	-2.60
105 年	2.79	-0.63
106 年	2.03	-0.15
107 年	1.25	1.01
108 年	0.83	4.91
109 年	0.42	2.63
110 年	-0.71	-4.98
111 年	-2.24	-0.09
112 年	-2.86	14.2
113 年	-3.44	4.89

資料來源：內政部統計查詢網。



新北市102~113年自然增加率與社會增加率

資料來源：內政部統計查詢網。

(三) 新北市人口總增加率

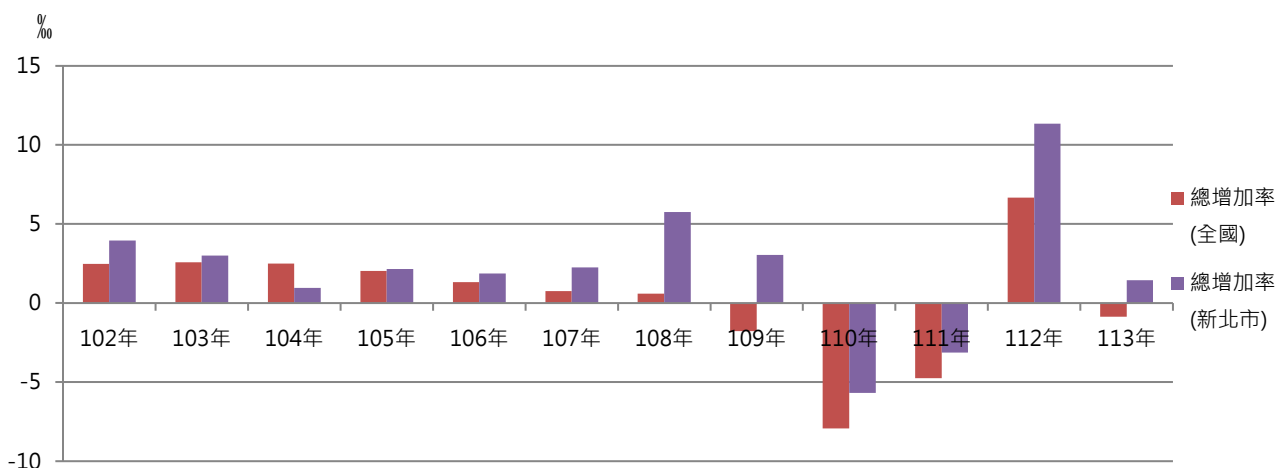
以新北市來說，102年人口總增加率為3.97‰，到了104年人口總增加率為0.96‰屬

近幾年來低點。108年雖有回升至5.75%，但是110年全國總增加率及新北市總增加率已為負值，111年稍有回升但仍為負值，分別降為-4.75%、-3.14%。不過，112年全國和新北市的人口增加率都由負轉正，且大幅增加，分別是6.67%跟11.34%。113年全國總增加率又為負值，新北市總增加率下降至1.46%。

(表 6) 102~113年新北市人口總增加率與全國比較 (單位：‰)

年底別 End of Year	總增加率(全國)	總增加率(新北市)
102年	2.47	3.97
103年	2.58	3.01
104年	2.49	0.96
105年	2.03	2.15
106年	1.33	1.88
107年	0.75	2.26
108年	0.60	5.75
109年	-1.78	3.05
110年	-7.92	-5.68
111年	-4.75	-3.14
112年	6.67	11.34
113年	-0.86	1.46

資料來源：內政部統計查詢網。



102~113年新北市人口總增加率與全國比較

資料來源：內政部統計處。

註：1.自然增加率=(出生人口數-死亡人口數)/年中人口數×1,000

2.社會增加率=(遷入人口數-遷出人口數)/年中人口數×1,000

四、新北市各行政區人口概況

(一) 新北市各區人口比例

各區人口數最多的是板橋區 553,538 人，其次新莊區人口數為 423,503 人，中和區人口數為 405,956 人居第 3 位，本市最少人口數為平溪區 4,049 人。

(表 7) 新北市 113 年底各區人口數及人口比例 (單位:人、%)

	113 年底 人口數	幼年人口	比例	工作年齡 人口	比例	老年人口	比例
板橋區	553,538	66,869	12.08	378,126	68.31	108,543	19.61
三重區	383,355	39,171	10.22	268,737	70.10	75,447	19.68
永和區	213,742	23,764	11.12	139,517	65.27	50,461	23.61
中和區	405,956	37,664	9.28	280,657	69.13	87,635	21.59
新莊區	423,503	54,388	12.84	299,817	70.79	69,298	16.36
新店區	306,571	26,304	8.58	209,737	68.41	70,530	23.01
土城區	241,224	27,391	11.36	173,076	71.75	40,757	16.90
蘆洲區	198,359	22,746	11.47	144,428	72.81	31,185	15.72
汐止區	210,817	19,218	9.12	153,118	72.63	38,481	18.25
樹林區	178,981	21,186	11.84	127,434	71.20	30,361	16.96
鶯歌區	89,339	10,671	11.94	64,569	72.27	14,099	15.78
三峽區	115,335	14,644	12.70	81,985	71.08	18,706	16.22
淡水區	200,726	20,709	10.32	141,334	70.41	38,683	19.27
瑞芳區	36,330	2,809	7.73	25,234	69.46	8,287	22.81
五股區	93,860	10,286	10.96	69,609	74.16	13,965	14.88
泰山區	77,667	9,377	12.07	55,585	71.57	12,705	16.36
林口區	136,075	23,709	17.42	93,376	68.62	18,990	13.96
深坑區	23,636	1,910	8.08	17,030	72.05	4,696	19.87
石碇區	7,068	397	5.62	4,673	66.11	1,998	28.27
坪林區	6,324	359	5.68	3,982	62.97	1,983	31.36
三芝區	22,080	1,651	7.48	15,219	68.93	5,210	23.60
石門區	10,397	655	6.30	7,431	71.47	2,311	22.23
八里區	42,674	4,371	10.24	31,052	72.77	7,251	16.99
平溪區	4,049	149	3.68	2,514	62.09	1,386	34.23
雙溪區	7,686	385	5.01	4,842	63.00	2,459	31.99
貢寮區	10,719	468	4.37	7,431	69.33	2,820	26.31
金山區	20,059	1,474	7.35	14,403	71.80	4,182	20.85
萬里區	20,622	1,506	7.30	14,218	68.95	4,898	23.75
烏來區	6,309	863	13.68	4,281	67.86	1,165	18.47

資料來源：本局公務統計報表。

1. 幼年人口比例

113 年 29 區人口按該區幼年人口(0-14 歲)比例高低排序,以林口區幼年人口比例 17.42% 為最高,第 2 高為烏來區 13.68%,新莊區 12.84%居於第 3 高。而幼年人口比例以平溪區 3.68% 為最低。

(表 8) 新北市各區幼年人口(0-14 歲)比例 (單位: %)

	111 年	112 年	113 年
板橋區	12.63	12.40	12.08
三重區	10.67	10.51	10.22
永和區	11.44	11.24	11.12
中和區	9.91	9.66	9.28
新莊區	13.34	13.12	12.84
新店區	9.05	8.81	8.58
土城區	11.68	11.57	11.36
蘆洲區	12.21	11.89	11.47
汐止區	9.67	9.49	9.12
樹林區	12.56	12.23	11.84
鶯歌區	12.49	12.19	11.94
三峽區	13.49	13.08	12.70
淡水區	10.91	10.65	10.32
瑞芳區	8.29	8.09	7.73
五股區	11.49	11.28	10.96
泰山區	12.96	12.48	12.07
林口區	17.92	17.71	17.42
深坑區	8.70	8.46	8.08
石碇區	6.12	5.74	5.62
坪林區	6.49	5.97	5.68
三芝區	8.10	7.78	7.48
石門區	7.14	6.85	6.30
八里區	10.76	10.58	10.24
平溪區	4.10	3.92	3.68
雙溪區	5.69	5.58	5.01
貢寮區	4.77	4.51	4.37
金山區	8.03	7.72	7.35
萬里區	8.06	7.71	7.30
烏來區	14.07	14.10	13.68

資料來源：本局公務統計報表。



圖3 新北市各區幼年人口(0-14歲)比例分布圖

資料來源：本局公務統計報表。

2. 工作年齡人口比例

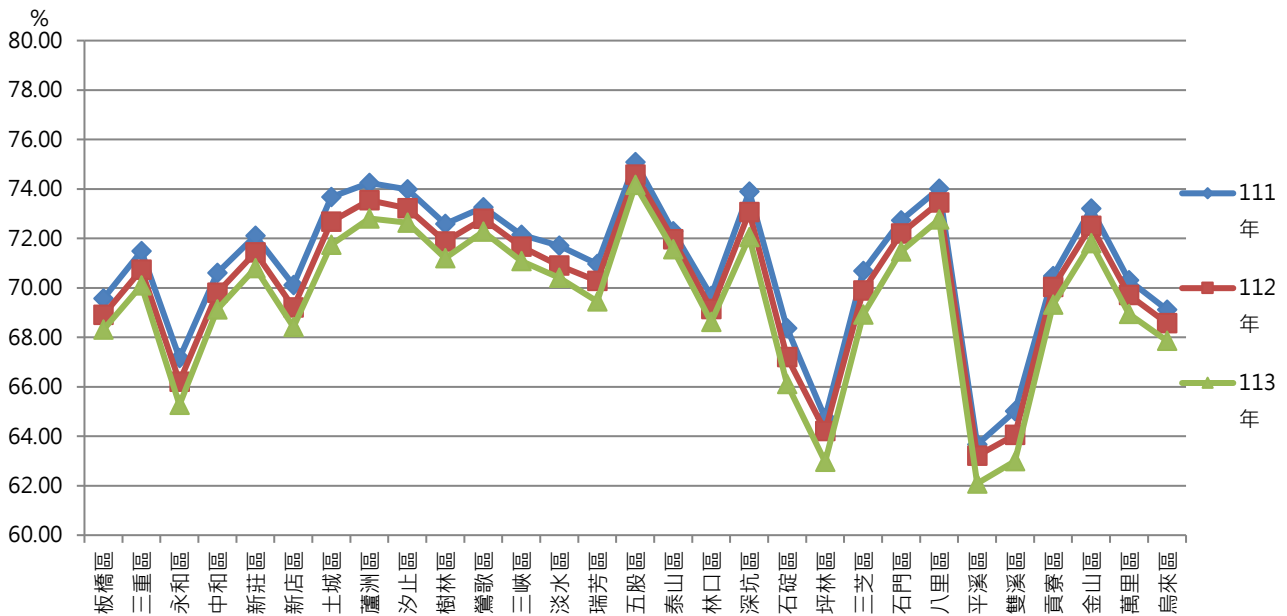
113年29區人口按該區工作年齡人口(15-64歲)比例高低排序，以五股區工作年齡人口比例74.16%為最高，第2高為蘆洲區72.81%，八里區72.77%居於第3高。而工作年齡人口比例最低為平溪區62.09%。

(表9) 新北市各區工作年齡人口(15-64歲)比例 (單位: %)

	111年	112年	113年
板橋區	69.57	68.91	68.31
三重區	71.48	70.74	70.10
永和區	67.17	66.20	65.27
中和區	70.61	69.80	69.13
新莊區	72.10	71.44	70.79
新店區	70.11	69.21	68.41
土城區	73.68	72.67	71.75
蘆洲區	74.25	73.54	72.81
汐止區	73.98	73.22	72.63
樹林區	72.58	71.88	71.20
鶯歌區	73.26	72.79	72.27
三峽區	72.15	71.67	71.08
淡水區	71.71	70.90	70.41
瑞芳區	70.97	70.28	69.46
五股區	75.09	74.58	74.16
泰山區	72.29	71.97	71.57
林口區	69.67	69.14	68.62
深坑區	73.89	73.07	72.05

	111 年	112 年	113 年
石碇區	68.36	67.21	66.11
坪林區	64.73	64.21	62.97
三芝區	70.68	69.90	68.93
石門區	72.73	72.19	71.47
八里區	74.01	73.45	72.77
平溪區	63.66	63.21	62.09
雙溪區	65.01	64.06	63.00
貢寮區	70.48	70.04	69.33
金山區	73.20	72.51	71.80
萬里區	70.30	69.71	68.95
烏來區	69.11	68.57	67.86

資料來源：本局公務統計報表。



資料來源：本局公務統計報表。

3. 老年人口比例

113 年 29 區人口按該區老年人口(65 歲以上)比例高低排序，以平溪區老年人口比例 34.23% 為最高，第 2 高為雙溪區 31.99%，坪林區 31.36% 居於第 3 高。而老年人口比例最低為林口區 13.96%。

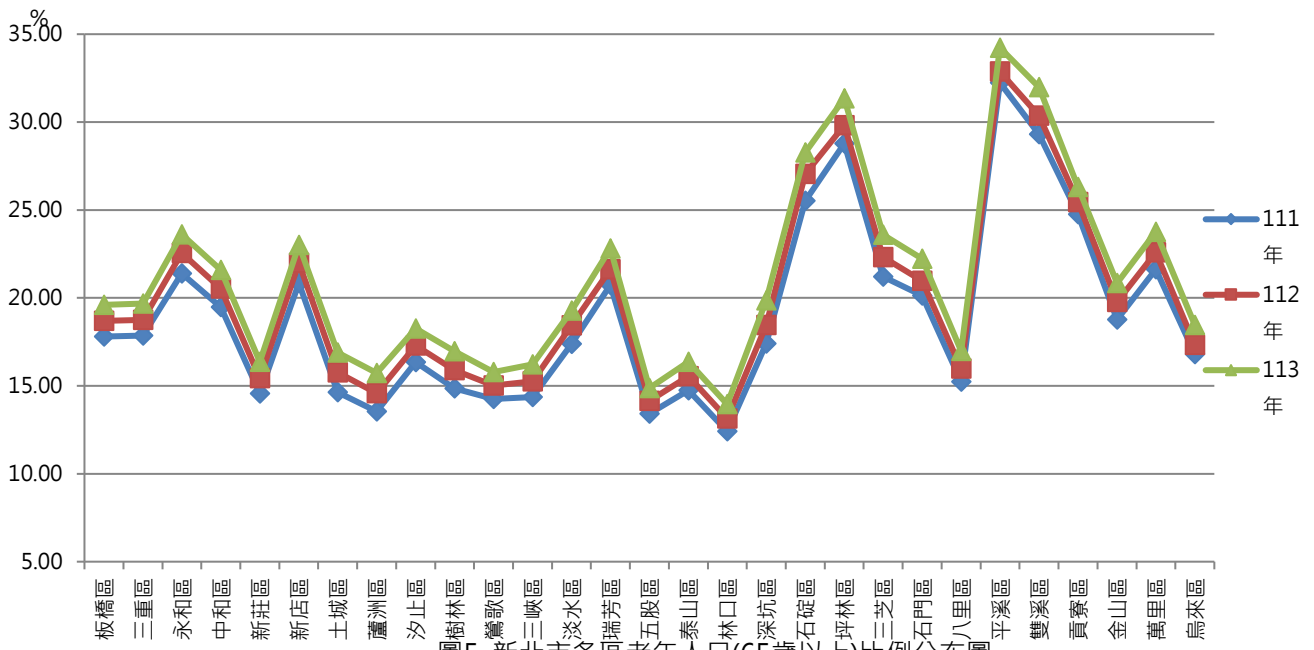
(表 10)

新北市各區老年人口(65 歲以上)比例

(單位: %)

	111 年	112 年	113 年
板橋區	17.80	18.70	19.61
三重區	17.85	18.75	19.68
永和區	21.39	22.56	23.61
中和區	19.48	20.54	21.59
新莊區	14.56	15.44	16.36
新店區	20.85	21.99	23.01
土城區	14.64	15.76	16.90
蘆洲區	13.54	14.58	15.72
汐止區	16.35	17.29	18.25
樹林區	14.86	15.90	16.96
鶯歌區	14.25	15.01	15.78
三峽區	14.36	15.25	16.22
淡水區	17.38	18.44	19.27
瑞芳區	20.74	21.64	22.81
五股區	13.42	14.14	14.88
泰山區	14.75	15.55	16.36
林口區	12.41	13.15	13.96
深坑區	17.41	18.47	19.87
石碇區	25.52	27.06	28.27
坪林區	28.78	29.82	31.36
三芝區	21.22	22.32	23.60
石門區	20.13	20.96	22.23
八里區	15.23	15.98	16.99
平溪區	32.24	32.87	34.23
雙溪區	29.30	30.36	31.99
貢寮區	24.75	25.45	26.31
金山區	18.77	19.77	20.85
萬里區	21.63	22.58	23.75
烏來區	16.81	17.33	18.47

資料來源：本局公務統計報表。



資料來源：本局公務統計報表。

(二) 新北市各區人口自然增加率、社會增加率及年總增加率

(表 11) 新北市各區 113 年自然增加率、社會增加率及年總增加率 單位:人；‰

	112 年底 人口數	113 年底 人口數	113 年中 人口數	出生	死亡	自然 增加率	遷入人口	遷出人口	社會 增加率	總增加率
板橋	554,247	553,538	553,893	2,192	4,053	-3.36	21,728	20,575	2.08	-1.28
三重	383,108	383,355	383,232	1,473	3,121	-4.30	17,434	15,539	4.94	0.64
中和	407,273	405,956	406,615	1,435	3,173	-4.27	18,781	18,360	1.04	-3.24
永和	214,771	213,742	214,257	612	1,739	-5.26	10,951	10,853	0.46	-4.80
新莊	423,607	423,503	423,555	1,970	2,688	-1.70	16,546	15,932	1.45	-0.25
新店	304,868	306,571	305,720	1,004	2,533	-5.00	15,676	12,444	10.57	5.57
樹林	180,658	178,981	179,820	872	1,260	-2.16	6,686	7,975	-7.17	-9.33
鶯歌	89,080	89,339	89,210	438	680	-2.71	4,238	3,737	5.62	2.90
三峽	115,608	115,335	115,472	545	913	-3.19	4,753	4,658	0.82	-2.36
淡水	194,399	200,726	197,563	780	1,390	-3.09	14,265	7,328	35.11	32.03
汐止	209,481	210,817	210,149	729	1,548	-3.90	10,945	8,790	10.25	6.36
瑞芳	37,197	36,330	36,764	141	503	-9.85	959	1,464	-13.74	-23.58
土城	240,828	241,224	241,026	1,081	1,552	-1.95	10,218	9,351	3.60	1.64
蘆洲	200,022	198,359	199,191	799	1,223	-2.13	7,705	8,944	-6.22	-8.35
五股	92,754	93,860	93,307	464	666	-2.16	5,923	4,615	14.02	11.85
泰山	77,491	77,667	77,579	358	521	-2.10	3,889	3,550	4.37	2.27
林口	132,947	136,075	134,511	771	622	1.11	9,181	6,202	22.15	23.25
深坑	23,689	23,636	23,663	64	204	-5.92	1,108	1,021	3.68	-2.24
石碇	7,166	7,068	7,117	25	110	-11.94	239	252	-1.83	-13.77
坪林	6,446	6,324	6,385	19	106	-13.63	172	207	-5.48	-19.11
三芝	22,137	22,080	22,109	64	257	-8.73	1,034	898	6.15	-2.58

	112 年底 人口數	113 年底 人口數	113 年中 人口數	出生	死亡	自然 增加率	遷入人口	遷出人口	社會 增加率	總增加率
石門	10,752	10,397	10,575	24	121	-9.17	201	459	-24.40	-33.57
八里	41,966	42,674	42,320	219	322	-2.43	2,520	1,709	19.16	16.73
平溪	4,134	4,049	4,092	11	91	-19.55	132	137	-1.22	-20.77
雙溪	7,915	7,686	7,801	16	142	-16.15	204	307	-13.20	-29.36
貢寮	10,981	10,719	10,850	28	160	-12.17	211	341	-11.98	-24.15
金山	20,366	20,059	20,213	60	215	-7.67	508	660	-7.52	-15.19
萬里	20,869	20,622	20,746	72	252	-8.68	721	788	-3.23	-11.91
烏來	6,360	6,309	6,335	45	48	-0.47	264	312	-7.58	-8.05

資料來源：本局公務統計報表。

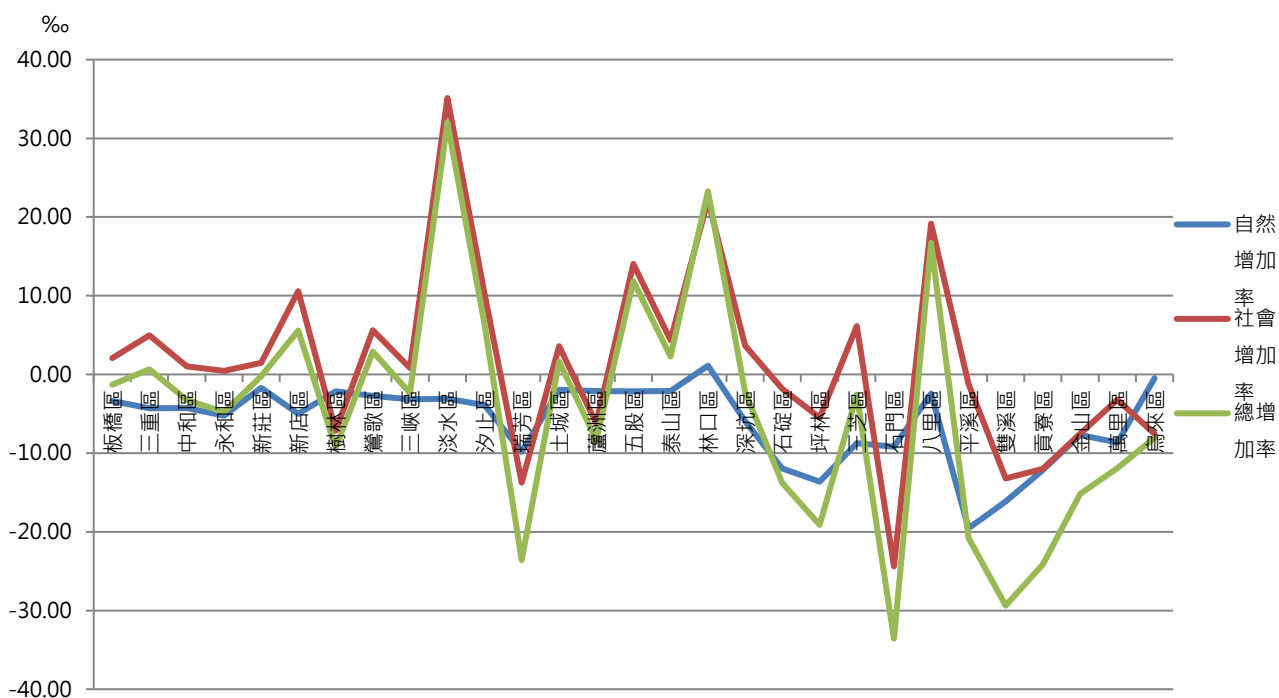


圖6 新北市各區113年自然增加率、社會增加率及年總

資料來源：本局公務統計報表。

由上圖可知，113 年新北市各區人口自然增加率最高為林口區 1.11%，除了林口區外，其他區皆為負數；社會增加率則以林口區 38.05% 為最高，第 2 高為淡水區 35.11%，第 3 高八里區 19.16%。各區總增加率最高為淡水區 32.03%，次高為林口區 23.25%，第 3 高為八里區 16.73%。

(三) 新北市各區粗出生率

(表 12) 新北市各區人口數變化概況 單位:人；對；‰

	112 年底 人口數	113 年底 人口數	113 年中 人口數	出生	粗出 生率	死亡	粗死 亡率	結婚 對數	粗結 婚率	離婚 對數	粗離 婚率
板橋	554,247	553,538	553,893	2,192	3.96	4,053	7.32	2,926	5.13	1,165	2.10
三重	383,108	383,355	383,232	1,473	3.84	3,121	8.14	2,028	5.19	858	2.24
中和	407,273	405,956	406,615	1,435	3.53	3,173	7.80	2,237	5.23	803	1.97

	112 年底 人口數	113 年底 人口數	113 年中 人口數	出生	粗出 生率	死亡	粗死 亡率	結婚 對數	粗結 婚率	離婚 對數	粗離 婚率
永和	214,771	213,742	214,257	612	2.86	1,739	8.12	2,841	4.22	414	1.93
新莊	423,607	423,503	423,555	1,970	4.65	2,688	6.35	1,989	5.41	946	2.23
新店	304,868	306,571	305,720	1,004	3.28	2,533	8.29	2,125	5.53	657	2.15
樹林	180,658	178,981	179,820	872	4.85	1,260	7.01	904	5.54	413	2.30
鶯歌	89,080	89,339	89,210	438	4.91	680	7.62	2,290	5.85	213	2.39
三峽	115,608	115,335	115,472	545	4.72	913	7.91	1,691	5.36	284	2.46
淡水	194,399	200,726	197,563	780	3.95	1,390	7.04	997	5.68	501	2.54
汐止	209,481	210,817	210,149	729	3.47	1,548	7.37	522	5.04	473	2.25
瑞芳	37,197	36,330	36,764	141	3.84	503	13.68	619	4.79	88	2.39
土城	240,828	241,224	241,026	1,081	4.48	1,552	6.44	1,122	5.41	560	2.32
蘆洲	200,022	198,359	199,191	799	4.01	1,223	6.14	1,059	5.11	470	2.36
五股	92,754	93,860	93,307	464	4.97	666	7.14	176	6.19	266	2.85
泰山	77,491	77,667	77,579	358	4.61	521	6.72	1,304	4.76	176	2.27
林口	132,947	136,075	134,511	771	5.73	622	4.62	1,018	5.90	361	2.68
深坑	23,689	23,636	23,663	64	2.70	204	8.62	578	4.65	67	2.83
石碇	7,166	7,068	7,117	25	3.51	110	15.46	369	4.22	8	1.12
坪林	6,446	6,324	6,385	19	2.98	106	16.60	793	5.48	10	1.57
三芝	22,137	22,080	22,109	64	2.89	257	11.62	110	4.30	49	2.22
石門	10,752	10,397	10,575	24	2.27	121	11.44	30	3.31	14	1.32
八里	41,966	42,674	42,320	219	5.17	322	7.61	35	6.00	134	3.17
平溪	4,134	4,049	4,092	11	2.69	91	22.24	95	3.67	8	1.96
雙溪	7,915	7,686	7,801	16	2.05	142	18.20	35	4.23	12	1.54
貢寮	10,981	10,719	10,850	28	2.58	160	14.75	254	3.87	19	1.75
金山	20,366	20,059	20,213	60	2.97	215	10.64	15	4.30	49	2.42
萬里	20,869	20,622	20,746	72	3.47	252	12.15	33	3.95	40	1.93
烏來	6,360	6,309	6,335	45	7.10	48	7.58	42	2.68	23	3.63

資料來源：本局公務統計報表。

(表 13) 新北市各區粗出生率 (單位：‰)

	111 年	112 年	113 年
板橋	5.29	4.49	3.96
三重	4.97	4.33	3.84
中和	4.70	4.19	3.53
永和	4.24	3.42	2.86
新莊	6.14	5.23	4.65
新店	4.73	3.80	3.28
樹林	5.56	5.00	4.85
鶯歌	5.89	5.71	4.91

	111 年	112 年	113 年
三峽	5.61	5.19	4.72
淡水	5.23	4.53	3.95
汐止	5.17	4.08	3.47
瑞芳	5.04	4.01	3.84
土城	5.81	4.77	4.48
蘆洲	5.89	4.96	4.01
五股	7.15	6.16	4.97
泰山	5.58	5.02	4.61
林口	7.57	6.06	5.73
深坑	4.62	3.64	2.70
石碇	5.14	3.60	3.51
坪林	4.40	3.54	2.98
三芝	4.13	3.70	2.89
石門	4.15	4.61	2.27
八里	6.59	5.33	5.17
平溪	1.86	2.14	2.69
雙溪	3.80	2.37	2.05
貢寮	3.42	3.78	2.58
金山	5.65	4.35	2.97
萬里	4.70	4.62	3.47
烏來	10.35	8.65	7.10

資料來源：本局公務統計報表。

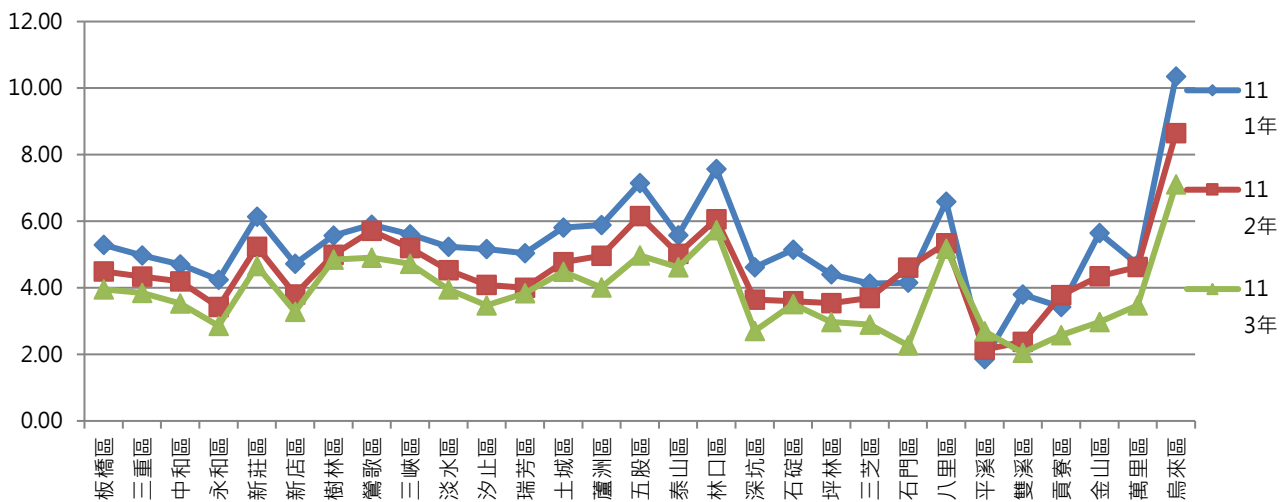


圖7 111-113新北市各區粗出生率比較圖

資料來源：本局公務統計報表。

113 年新北市各行政區按粗出生率高低排序，以烏來區粗出生率 7.1% 為最高，第 2 高為

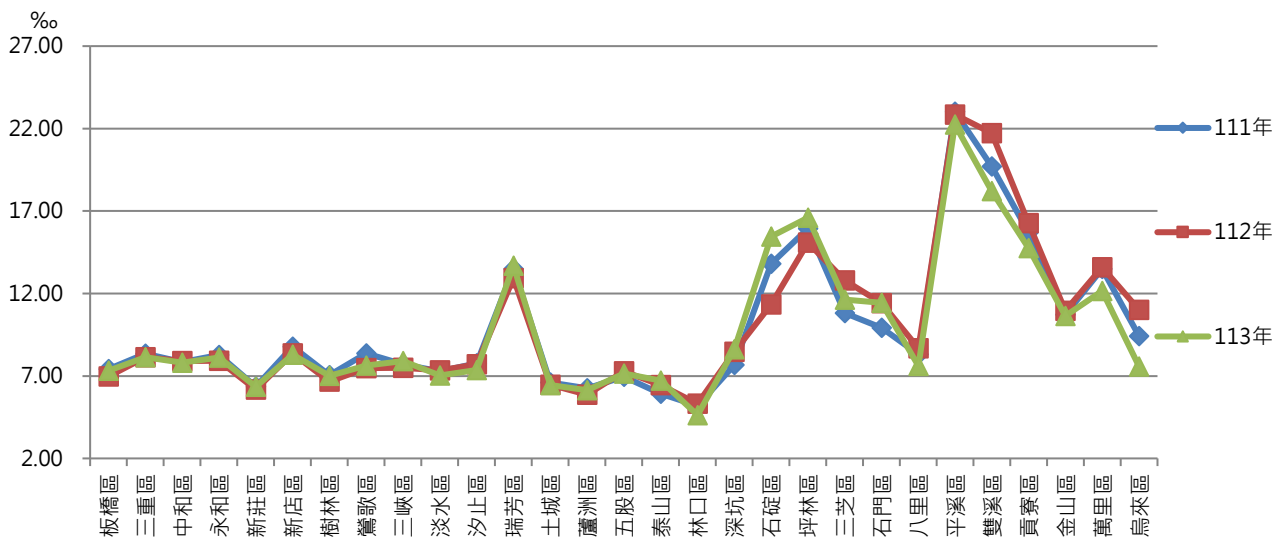
林口區 5.73%，八里區 5.17%居於第 3 高。而粗出生率最低為雙溪區 2.05%。

(四) 新北市各區粗死亡率

(表 14) 新北市各區粗死亡率 (單位：‰)

	111 年	112 年	113 年
板橋	7.41	6.98	7.32
三重	8.35	8.13	8.14
中和	7.85	7.91	7.80
永和	8.28	7.93	8.12
新莊	6.35	6.17	6.35
新店	8.78	8.37	8.29
樹林	7.05	6.67	7.01
鶯歌	8.36	7.47	7.62
三峽	7.70	7.50	7.91
淡水	7.28	7.34	7.04
汐止	7.76	7.71	7.37
瑞芳	13.50	12.93	13.68
土城	6.60	6.46	6.44
蘆洲	6.25	5.87	6.14
五股	6.96	7.29	7.14
泰山	5.93	6.45	6.72
林口	5.19	5.31	4.62
深坑	7.67	8.47	8.62
石碇	13.80	11.34	15.46
坪林	15.94	15.08	16.60
三芝	10.81	12.80	11.62
石門	9.93	11.42	11.44
八里	8.31	8.69	7.61
平溪	23.02	22.85	22.24
雙溪	19.71	21.73	18.20
貢寮	15.71	16.28	14.75
金山	10.72	10.94	10.64
萬里	13.49	13.58	12.15
烏來	9.41	11.01	7.58

資料來源：本局公務統計報表。



資料來源：本局公務統計報表。

113 年新北市各行政區按粗死亡率高低排序，以平溪區粗死亡率 22.24% 為最高，第 2 高為雙溪區 18.2%，坪林區 16.6% 居於第 3 高。而粗死亡率最低為林口區 4.62%。

(五) 新北市各區粗結婚率

(表 15) 新北市各區粗結婚率 (單位：‰)

	111 年	112 年	113 年
板橋	5.37	5.30	5.13
三重	5.18	5.32	5.19
中和	4.99	5.52	5.23
永和	4.47	4.82	4.22
新莊	5.73	5.47	5.41
新店	5.80	5.81	5.53
樹林	5.46	5.48	5.54
鶯歌	5.76	6.02	5.85
三峽	5.37	5.18	5.36
淡水	5.99	6.16	5.68
汐止	5.34	5.33	5.04
瑞芳	4.70	4.94	4.79
土城	5.61	5.70	5.41
蘆洲	5.37	5.01	5.11
五股	5.78	5.77	6.19
泰山	5.56	5.24	4.76
林口	6.00	6.25	5.90
深坑	4.66	5.17	4.65

	111 年	112 年	113 年
石碇	3.38	2.77	4.22
坪林	3.80	3.38	5.48
三芝	3.63	4.28	4.30
石門	2.80	4.70	3.31
八里	6.04	5.62	6.00
平溪	1.86	2.38	3.67
雙溪	2.20	3.00	4.23
貢寮	3.33	2.88	3.87
金山	5.02	3.81	4.30
萬里	3.67	3.76	3.95
烏來	7.06	7.55	2.68

資料來源：本局公務統計報表。



資料來源：本局公務統計報表。

113 年新北市各行政區按粗結婚率高低排序，以五股區粗結婚率 6.19‰為最高，其次為八里區 6‰，第 3 為林口區 5.9‰居於第 3 高。而粗結婚率最低為烏來區 2.68‰。

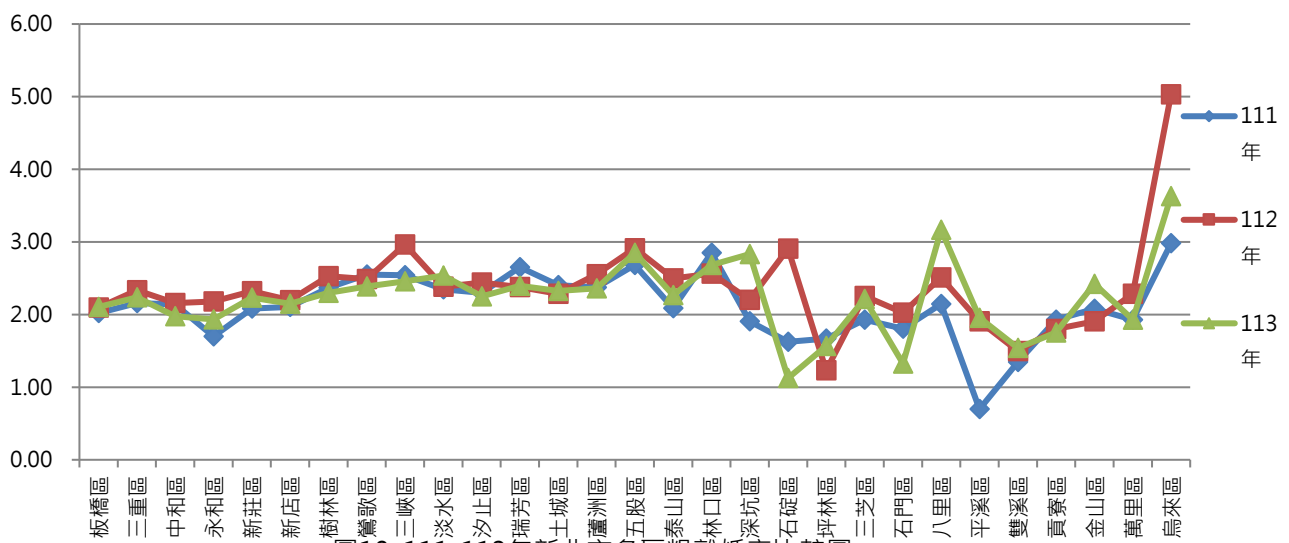
(六) 新北市各區粗離婚率

(表 16) 新北市各區粗離婚率 (單位：‰)

	111 年	112 年	113 年
板橋	2.02	2.09	2.10
三重	2.16	2.33	2.24
中和	2.14	2.16	1.97
永和	1.70	2.18	1.93
新莊	2.08	2.32	2.23
新店	2.10	2.20	2.15
樹林	2.37	2.53	2.30

	111 年	112 年	113 年
鶯歌	2.55	2.49	2.39
三峽	2.54	2.96	2.46
淡水	2.35	2.38	2.54
汐止	2.30	2.44	2.25
瑞芳	2.65	2.38	2.39
土城	2.40	2.29	2.32
蘆洲	2.37	2.56	2.36
五股	2.68	2.91	2.85
泰山	2.09	2.50	2.27
林口	2.85	2.56	2.68
深坑	1.91	2.20	2.83
石碇	1.62	2.90	1.12
坪林	1.67	1.23	1.57
三芝	1.93	2.25	2.22
石門	1.81	2.03	1.32
八里	2.15	2.51	3.17
平溪	0.70	1.90	1.96
雙溪	1.35	1.50	1.54
貢寮	1.93	1.80	1.75
金山	2.08	1.91	2.42
萬里	1.93	2.29	1.93
烏來	2.98	5.03	3.63

資料來源：本局公務統計報表。



資料來源：本局公務統計報表。

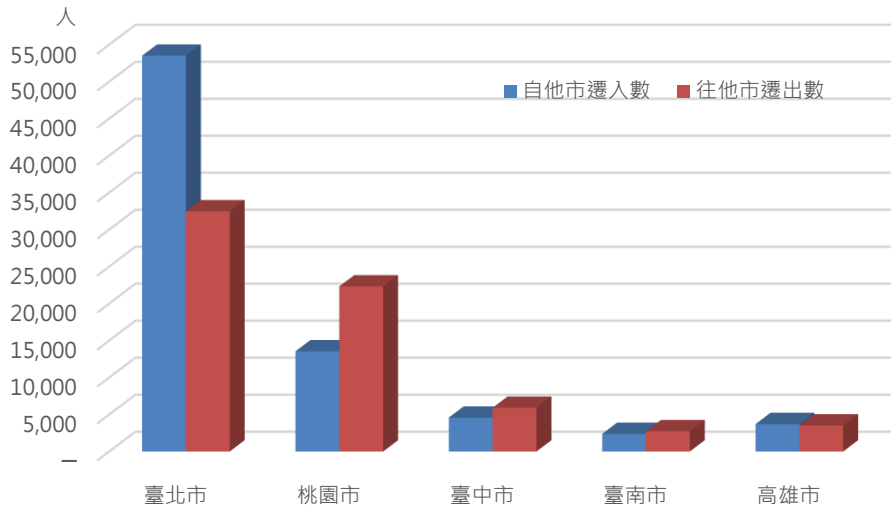
113 年新北市各行政區按粗離婚率高低排序，以烏來區粗離婚率 3.63% 為最高，第 2 高為八里區 3.17%，其次為五股區 2.85%。而粗離婚率最低為石碇區 1.12%。

五、新北市人口遷入遷出情形

(表 17) 113 年新北市人口遷入/出至其他五都情形 (單位：人)

	臺北市	桃園市	臺中市	臺南市	高雄市
自他市遷入數	53,500	13,542	4,578	2,374	3,707
往他市遷出數	32,464	22,315	5,908	2,743	3,507
差異數	21,036	- 8,773	-1,330	- 369	200

資料來源：內政部戶政司



113年度本市人口遷入/出至其他五都情形

資料來源：內政部戶政司。

113 年新北市人口遷入/出至五都之情形，遷入部分以臺北市 53,500 人最高、桃園市 13,542 人居次，遷出部分亦為臺北市 32,464 人最高、桃園市 22,315 人居次，經比較其遷入與遷出的差異數，臺北市 21,036 人為最大，次為高雄市 200 人。

參、結語

從社會增加率來看，113 年雖然相較於 112 年度下降，但是為近十年第三高且維持正增加率。由此可知新北市各區重要建設都在穩步推進，包括環境優化方案、加碼社會福利、提出「社區照顧關懷據點品質提升計畫」等，妥善照顧每一位市民。偏鄉人口面臨高齡的問題，市府也投入更多心力，偏鄉最需要的就是對長輩的照顧，因此透過休閒觀光產業及改善道路等優化旅遊環境方式帶動在地經濟，要讓長輩在地安養、在地終老。新北市所提倡的「安居樂業」成效卓越，吸引更多人願意來新北市定居再加上一直以來的施政計畫，以及多條捷運建設，永續地方繁榮發展，讓更多人願意留在新北市繼續生活。

而在自然增加率的部分，出生率全國都是呈現下降趨勢，仍然是一門難題，不過新北市政府持續推出多項友善婚育政策，例如單身聯誼活動、舉辦主題式聯合婚禮、分送助孕金鑰子、調高生育獎勵金，減輕養兒育女的負擔，藉此鼓勵婚育及提高市民生養下一代的意願，讓新北市能夠持續往「安居樂業」的幸福城市邁進。

統計表

表1、新北市現住戶數、人口密度及性比例

年底別及區別 End of Year & District	面積 Area (平方公里) (km ²)	村里數 Villages	鄰數 Neighborhoods	現
				戶數(戶) No. of Households (Household)
民國100年底 End of 2011	2 052.57	1 032	21 951	1 431 791
民國101年底 End of 2012	2 052.57	1 032	22 289	1 458 292
民國102年底 End of 2013	2 052.57	1 032	22 290	1 477 857
民國103年底 End of 2014	2 052.57	1 032	22 111	1 497 018
民國104年底 End of 2015	2 052.57	1 032	22 304	1 510 900
民國105年底 End of 2016	2 052.57	1 032	22 331	1 526 812
民國106年底 End of 2017	2 052.57	1 032	22 343	1 543 098
民國107年底 End of 2018	2 052.57	1 032	22 357	1 562 037
民國108年底 End of 2019	2 052.57	1 032	22 371	1 583 999
民國109年底 End of 2020	2 052.57	1 032	22 376	1 606 814
民國110年底 End of 2021	2 052.57	1 032	22 376	1 620 906
民國111年底 End of 2022	2 052.57	1 032	22 381	1 638 908
民國112年底 End of 2023	2 052.57	1 032	22 381	1 671 070
民國113年底 End of 2024	2 052.57	1 032	22 381	1 717 815
板橋區 Banqiao District	23.14	126	2 515	231 201
三重區 Sanchong District	16.32	119	2 564	165 752
中和區 Zhonghe District	20.14	93	2 998	177 153
永和區 Yonghe District	5.71	62	1 249	93 645
新莊區 Xinzhuang District	19.74	84	1 842	171 874
新店區 Xindian District	120.23	69	1 482	138 508
樹林區 Shulin District	33.13	42	1 039	69 770
鶯歌區 Yingge District	21.12	20	434	35 294
三峽區 Sanxia District	191.45	28	608	46 754
淡水區 Tamsui District	70.66	42	703	96 988
汐止區 Xizhi District	71.24	50	1 141	97 707
瑞芳區 Ruifang District	70.73	34	426	16 042
土城區 Tucheng District	29.56	47	1 236	97 113
蘆洲區 Luzhou District	7.44	38	727	76 666
五股區 Wugu District	34.86	20	515	39 187
泰山區 Taishan District	19.16	17	466	30 839
林口區 Linkou District	54.15	17	443	57 446
深坑區 Shenkeng District	20.58	8	239	10 239
石碇區 Shiding District	144.35	12	107	3 340
坪林區 Pinglin District	170.84	7	78	2 560
三芝區 Sanzhi District	65.99	13	254	10 090
石門區 Shimen District	51.26	9	124	4 250
八里區 Bali District	39.49	10	195	18 446
平溪區 Pingxi District	71.34	12	120	2 126
雙溪區 Shuangxi District	146.25	12	244	3 532
貢寮區 Gongliao District	99.97	11	202	4 240
金山區 Jinshan District	49.21	15	201	7 414
萬里區 Wanli District	63.38	10	186	7 728
烏來區 Wulai District	321.13	5	43	1 911

資料來源：根據本局公務統計報表編製。

**Table1、Resident Households, Population Density and Sex Ratio
in New Taipei City**

住戶口 Resident Households and Population			戶量(人/戶) Mean Size of Households (Person/ Household)	人口密度 (人/平方公里) Population Density (per km ²)	性比例 (每百女子所當男子數) Sex Ratio (Female =100)
人口數(人) No. of Population (Person)					
合計 Total	男 Male	女 Female			
3 916 451	1 939 844	1 976 607	2.74	1 908	98.14
3 939 305	1 946 607	1 992 698	2.70	1 919	97.69
3 954 929	1 950 060	2 004 869	2.68	1 927	97.27
3 966 818	1 951 739	2 015 079	2.65	1 933	96.86
3 970 644	1 951 355	2 019 289	2.63	1 934	96.64
3 979 208	1 952 341	2 026 867	2.61	1 939	96.32
3 986 689	1 953 397	2 033 292	2.58	1 942	96.07
3 995 717	1 954 968	2 040 749	2.56	1 947	95.80
4 018 696	1 963 658	2 055 038	2.54	1 958	95.55
4 030 954	1 968 355	2 062 599	2.51	1 964	95.43
4 008 113	1 957 337	2 050 776	2.47	1 953	95.44
3 995 551	1 946 890	2 048 661	2.44	1 947	95.03
4 041 120	1 965 445	2 075 675	2.42	1 969	94.69
4 047 001	1 965 488	2 081 513	2.36	1 972	94.43
553 538	267 488	286 050	2.39	23 924	93.51
383 355	187 023	196 332	2.31	23 494	95.26
405 956	194 887	211 069	2.29	20 153	92.33
213 742	100 719	113 023	2.28	37 408	89.11
423 503	205 296	218 207	2.46	21 456	94.08
306 571	146 228	160 343	2.21	2 550	91.20
178 981	88 804	90 177	2.57	5 403	98.48
89 339	44 555	44 784	2.53	4 229	99.49
115 335	57 359	57 976	2.47	602	98.94
200 726	95 295	105 431	2.07	2 841	90.39
210 817	102 233	108 584	2.16	2 959	94.15
36 330	18 310	18 020	2.26	514	101.61
241 224	117 779	123 445	2.48	8 161	95.41
198 359	96 796	101 563	2.59	26 679	95.31
93 860	46 641	47 219	2.40	2 692	98.78
77 667	38 166	39 501	2.52	4 054	96.62
136 075	65 856	70 219	2.37	2 513	93.79
23 636	11 726	11 910	2.31	1 149	98.46
7 068	3 853	3 215	2.12	49	119.84
6 324	3 401	2 923	2.47	37	116.35
22 080	11 349	10 731	2.19	335	105.76
10 397	5 431	4 966	2.45	203	109.36
42 674	21 151	21 523	2.31	1 081	98.27
4 049	2 272	1 777	1.90	57	127.86
7 686	4 192	3 494	2.18	53	119.98
10 719	5 449	5 270	2.53	107	103.40
20 059	9 909	10 150	2.71	408	97.63
20 622	10 252	10 370	2.67	325	98.86
6 309	3 068	3 241	3.30	20	94.66

表2、新北市戶籍動態

單位：人、%

年別及區別 Year & District	遷 入 人 數 (人) Immigrants (Person)								
	合 計 Total	自外國 From Foreign Countries	自他省市 From Other Provinces(City)				自本省 他縣市 Other C. & City of Prov.	自本市 他區 Other Dist.	初設 戶籍 First Reg.
			台北市 Taipei City	高雄市 (註1) Kaohsiung City	福建省 Fuchien Prov.	其他省市 Others			
民國97年 2008	217 631	10 062	58 497	3 042	920	-	55 264	85 426	4 390
民國98年 2009	223 035	10 358	60 989	2 886	717	-	53 381	85 779	8 895
民國99年 2010	226 660	9 673	55 858	3 117	1 004	1	64 491	86 320	6 184
民國100年 2011	203 459	9 643	50 384	4 836	886	2	-	80 664	5 431

年別及區別 Year & District	遷 入 人 數 (人) Immigrants (Person)														
	合 計 Total			自外國 From Foreign Countries	自他省市 From Other Provinces(City)								自本省 他縣市 Other C. & City of Prov.	自本市 他區 Other Dist.	初設 戶籍 First Reg.
	計 Total	男 Male	女 Female		新北市 New Taipe City	臺北市 Taipei City	臺中市 Taichung City	臺南市 Tainan City	高雄市 Kaohsiung City	臺灣省 Taiwan Prov.	福建省 Fuchien Prov.	其他 省市 Others			
民國102年 2013	189 389	84 962	104 427	8 499	-	48 074	4 640	2 929	4 319	37 962	915	-	-	77 297	4 741
民國103年 2014	180 758	80 792	99 966	8 481	-	46 063	4 525	2 566	4 116	35 894	975	5	-	73 968	3 999
民國104年 2015	164 552	73 588	90 964	8 033	-	45 101	4 006	2 469	3 631	21 454	1 033	4	-	65 141	3 960
民國105年 2016	161 943	72 831	89 112	8 440	-	47 580	3 805	2 267	3 435	19 759	1 117	1	-	62 269	3 901
民國106年 2017	160 711	72 775	87 936	8 048	-	47 507	3 923	2 245	3 359	19 137	1 114	1	-	62 531	3 439
民國107年 2018	170 722	77 467	93 255	8 136	-	49 101	4 069	2 390	3 703	20 460	1 204	1	-	67 407	3 578

資料來源：根據本局公務統計報表編製。

備 註：1.此欄資料包含99年12月由改制後之高雄市遷入新北市(新北市遷入高雄市)之人數。
2.此欄資料包含改制後之臺中市、臺南市遷入(遷出)之人數。

Table2、Household Registration Movement in New Taipei City

Unit : Person, %

遷 出 人 數 (人) Emigrants (Person)										
其他 Others	合 計 Total	往外國 To Foreign Countries	往他省市 To Other Provinces (City)				自本省 他縣市 Other C. & City of Prov.	往本市 他區 Other Dist.	註銷 戶籍 Canceled Reg.	其他 Others
			台北市 Taipei City	高雄市 (註1) Kaohsiung City	福建省 Fuchien Prov.	其他省市 Others				
30	196 289	10 246	42 609	2 491	1 820	-	53 544	85 417	63	99
30	197 246	12 279	41 148	2 206	3 901	-	51 685	85 777	163	87
12	212 159	11 237	52 089	2 297	1 961	-	58 120	86 318	82	55
20	198 924	10 791	54 718	3 641	2 805	-	-	80 660	111	48

遷 出 人 數 (人) Emigrants (Person)																
其他 Others	合 計 Total			往外國 To Foreign Countries	往他省市 To Other Provinces (Cities)								自本省他 縣市 Other C. & City of Prov.	往本市 他區 Other Dist.	註銷 戶籍 Canceled Reg.	其他 Others
					新北市 New Taipie City	臺北市 Taipei City	臺中市 Taichung City	臺南市 Tainan City	高雄市 Kaohsiung City	臺灣省 Taiwan Prov.	福建省 Fuchien Prov.	其他 省市 Others				
	計 Total	男 Male	女 Female													
13	188 934	87 299	101 635	9 788	-	45 867	5 142	2 725	3 696	41 259	3 058	-	-	77 287	59	53
166	185 538	85 614	99 924	9 138	-	44 168	5 113	2 624	3 795	43 798	2 734	1	-	73 968	53	146
35	174 864	79 226	95 638	10 366	-	38 517	5 479	2 480	3 562	21 652	2 641	-	-	65 141	49	78
36	164 454	75 345	89 109	10 068	-	35 696	5 290	2 453	3 513	20 968	1 719	-	-	62 269	45	71
27	161 316	73 990	87 326	9 745	-	34 649	4 825	2 530	3 296	20 468	1 781	-	-	62 531	54	53
21	166 692	76 579	90 113	9 622	-	35 021	4 955	2 447	3 267	22 218	1 599	-	-	67 407	67	54

表2、新北市戶籍動態(續1)

單位：人、%

年別及區別 Year & District		遷 入 人 數 (人) Immigrants (Person)														
		合 計 Total			自外國 From Foreign Countries	自他省市 From Other Provinces(Cities)										自本市 他區 Other Dist.
		計 Total	男 Male	女 Female		新北市 New Taipei City	臺北市 Taipei City	桃園市 Taichung City	臺中市 Taichung City	臺南市 Tainan City	高雄市 Kaohsiung City	臺灣省 Taiwan Prov.	福建省 Fuchien Prov.	其他省 市 Others		
民國108年	2019	177 246	80 813	96 433	8 849	-	54 141	11 974	4 511	2 581	3 603	21 119	1 302	2	65 737	
民國109年	2020	173 605	80 006	93 599	3 555	-	56 201	13 252	4 457	2 340	3 755	18 915	1 225	-	67 512	
民國110年	2021	166 656	76 678	89 978	3 426	-	51 970	13 342	4 038	2 216	3 514	17 993	993	-	66 897	
民國111年	2022	195 929	89 591	106 338	35 952	-	48 740	13 106	4 000	2 166	3 511	17 912	976	-	66 710	
民國112年	2023	210 461	96 967	113 494	52 872	-	46 741	12 435	3 969	2 174	3 392	18 611	1 172	2	65 030	
民國113年	2024	187 192	86 371	100 821	11 946	-	53 500	13 542	4 578	2 374	3 707	19 809	1 434	-	72 051	
板橋區	Banqiao Dist.	21 728	9 854	11 874	1 355	-	5 596	1 411	662	361	543	2 489	175	-	8 668	
三重區	Sanchong Dist.	17 434	8 037	9 397	867	-	6 644	949	457	237	383	1 954	94	-	5 488	
中和區	Zhonghe Dist.	18 781	8 665	10 116	1 717	-	4 426	964	422	213	327	1 756	233	-	8 216	
永和區	Yonghe Dist.	10 951	5 012	5 939	1 109	-	3 001	424	231	117	201	851	152	-	4 639	
新莊區	Xinzhuang Dist.	16 546	7 644	8 902	841	-	3 586	1 415	431	243	368	2 050	138	-	7 120	
新店區	Xindian Dist.	15 676	7 278	8 398	1 658	-	6 845	668	387	169	331	1 381	98	-	3 727	
樹林區	Shulin Dist.	6 686	3 084	3 602	413	-	735	679	151	71	98	649	44	-	3 655	
鶯歌區	Yingge Dist.	4 238	1 985	2 253	138	-	363	1 272	106	53	70	433	37	-	1 691	
三峽區	Sanxia Dist.	4 753	2 244	2 509	238	-	673	508	139	60	93	459	39	-	2 423	
淡水區	Tamsui Dist.	14 265	6 460	7 805	876	-	5 860	656	392	201	286	1 242	77	-	4 274	
汐止區	Xizhi Dist.	10 945	5 215	5 730	615	-	6 096	392	244	134	216	1 554	47	-	1 477	
瑞芳區	Ruifang Dist.	959	417	542	53	-	123	64	27	10	11	362	5	-	282	
土城區	Tucheng Dist.	10 218	4 713	5 505	490	-	1 654	717	253	140	215	1 149	110	-	5 312	
蘆洲區	Luzhou Dist.	7 705	3 488	4 217	354	-	2 207	391	121	68	139	756	51	-	3 471	
五股區	Wugu Dist.	5 923	2 736	3 187	174	-	1 039	291	100	64	70	519	40	-	3 533	
泰山區	Taishan Dist.	3 889	1 788	2 101	142	-	468	279	78	34	67	374	19	-	2 365	
林口區	Linkou Dist.	9 181	4 264	4 917	568	-	2 353	2 086	232	133	186	871	39	-	2 392	
深坑區	Shenkeng Dist.	1 108	516	592	71	-	536	45	26	13	16	97	14	-	269	
石碇區	Shiding Dist.	239	107	132	3	-	61	9	2	3	1	22	2	-	131	
坪林區	Pinglin Dist.	172	81	91	4	-	41	7	2	1	1	15	1	-	93	
三芝區	Sanzhi Dist.	1 034	498	536	68	-	192	56	25	11	15	75	5	-	568	
石門區	Shimen Dist.	201	94	107	7	-	27	9	2	1	-	19	2	-	126	
八里區	Bali Dist.	2 520	1 174	1 346	99	-	678	120	44	17	45	199	4	-	1 269	
平溪區	Pingxi Dist.	132	69	63	4	-	28	4	-	1	-	26	1	-	66	
雙溪區	Shuangxi Dist.	204	97	107	3	-	27	15	-	-	5	40	-	-	108	
貢寮區	Gongliao Dist.	211	106	105	10	-	26	16	8	3	3	40	2	-	101	
金山區	Jinshan Dist.	508	256	252	20	-	101	30	8	6	6	117	3	-	206	
萬里區	Wanli Dist.	721	360	361	38	-	75	39	20	5	6	265	2	-	258	
烏來區	Wulai Dist.	264	129	135	11	-	39	26	8	5	5	45	-	-	123	

資料來源：根據本局公務統計報表編製。

Table 2、Household Registration Movement in New Taipei City (Cont.1)

Unit : Person, %

		遷 出 人 數 (人) Emigrants (Person)																
初設 戶籍	其他	合 計 Total			往外國 To Foreign Countries	往他省市 To Other Provinces (Cities)										往本市 他區 Other Dist.	註銷 戶籍 Cancele d Reg.	其他 Others
						新北市	臺北市	桃園市	臺中市	臺南市	高雄市	臺灣省	福建省	其他省 市				
		計 Total	男 Male	女 Female		New Taipie City	Taipei City	Taichung City	Taichung City	Tainan City	Kaohsiung City	Taiwan Prov.	Fuchien Prov.	Others				
3 391	36	157 582	71 825	85 757	9 443	-	32 843	18 471	4 652	2 518	3 437	19 088	1 289	-	65 737	54	50	
2 358	35	163 028	74 364	88 664	13 550	-	31 741	19 180	4 642	2 308	3 032	19 688	1 278	-	67 512	62	35	
2 242	25	186 661	84 358	102 303	40 228	-	28 745	18 827	4 722	2 403	3 077	20 083	1 584	-	66 897	59	36	
2 836	20	199 515	93 307	106 208	48 490	-	29 659	20 390	4 940	2 615	3 270	21 960	1 395	-	66 710	46	40	
4 039	24	153 397	70 353	83 044	5 348	-	31 498	19 893	4 944	2 631	3 168	19 261	1 517	-	65 030	64	43	
4 223	28	167 408	77 171	90 237	5 379	-	32 464	22 315	5 908	2 743	3 507	21 692	1 206	-	72 051	107	36	
465	3	20 575	9 450	11 125	595	-	3 226	2 460	859	358	496	2 639	131	-	9 786	23	2	
358	3	15 539	7 147	8 392	365	-	4 261	1 633	607	260	282	1 760	86	-	6 268	13	4	
502	5	18 360	8 486	9 874	689	-	2 978	1 729	640	299	373	2 084	222	-	9 330	11	5	
224	2	10 853	5 012	5 841	475	-	2 168	730	317	148	221	984	117	-	5 687	5	1	
353	1	15 932	7 276	8 656	382	-	2 115	2 976	551	307	351	2 247	105	-	6 889	6	3	
409	3	12 444	5 721	6 723	723	-	4 152	1 167	488	238	297	1 480	89	-	3 786	20	4	
190	1	7 975	3 669	4 306	178	-	604	1 459	245	130	163	935	47	-	4 211	1	2	
73	2	3 737	1 767	1 970	96	-	220	1 767	117	57	73	425	32	-	948	-	2	
121	-	4 658	2 160	2 498	111	-	432	908	201	97	109	621	42	-	2 132	2	3	
400	1	7 328	3 286	4 042	530	-	2 568	504	298	143	186	896	68	-	2 129	3	3	
169	1	8 790	4 132	4 658	277	-	3 686	757	296	116	195	1 745	33	-	1 677	7	1	
21	1	1 464	655	809	25	-	153	123	45	8	20	751	3	-	335	-	1	
176	2	9 351	4 376	4 975	209	-	1 066	1 301	334	154	169	1 263	83	-	4 766	4	2	
146	1	8 944	4 062	4 882	146	-	1 656	836	220	117	170	1 016	41	-	4 739	3	-	
92	1	4 615	2 150	2 465	85	-	609	479	135	62	77	493	26	-	2 647	-	2	
63	-	3 550	1 654	1 896	59	-	291	538	120	50	61	404	14	-	2 011	2	-	
320	1	6 202	2 878	3 324	257	-	941	2 347	229	127	149	668	27	-	1 454	2	1	
21	-	1 021	472	549	66	-	359	99	29	16	26	124	8	-	292	2	-	
5	-	252	110	142	6	-	55	13	4	2	4	22	1	-	145	-	-	
7	-	207	106	101	-	-	37	23	2	1	2	24	-	-	118	-	-	
19	-	898	428	470	18	-	136	48	20	13	13	65	2	-	583	-	-	
8	-	459	213	246	7	-	52	26	9	1	3	39	1	-	321	-	-	
45	-	1 709	764	945	43	-	387	162	45	18	37	202	6	-	809	-	-	
2	-	137	74	63	1	-	22	11	5	-	1	29	2	-	66	-	-	
6	-	307	150	157	1	-	39	35	5	2	1	79	1	-	144	-	-	
2	-	341	169	172	4	-	41	40	19	1	7	94	2	-	133	-	-	
11	-	660	296	364	8	-	80	69	20	10	7	188	11	-	266	1	-	
13	-	788	361	427	21	-	87	44	31	7	12	372	5	-	208	1	-	
2	-	312	147	165	2	-	43	31	17	1	2	43	1	-	171	1	-	

表2、新北市戶籍動態(續完)

單位：人、%

年別及區別 Year & District		區內住址變更人數		出生人數 No.of Births			粗出生率 ‰ Crude Birth Rate	死亡人數 No.of Deaths		
		Change Residence		合計 Total	男 male	女 Female		合計 Total	男 male	女 female
		遷入 immigrants	遷出 emigrants							
民國104年	2015	120 759	120 759	36 313	18 739	17 574	9.15	22 175	13 485	8 690
民國105年	2016	117 062	117 062	34 331	17 738	16 593	8.64	23 256	14 238	9 018
民國106年	2017	113 710	113 710	31 611	16 261	15 350	7.94	23 525	13 990	9 535
民國107年	2018	120 641	120 641	28 927	14 950	13 977	7.25	23 929	14 267	9 662
民國108年	2019	122 228	122 228	28 387	14 645	13 742	7.08	25 072	14 943	10 129
民國109年	2020	173 605	163 028	26 181	13 462	12 719	6.49	24 500	14 407	10 093
民國110年	2021	166 656	186 661	24 228	12 502	11 726	6.03	27 064	15 840	11 224
民國111年	2022	116 601	116 601	21 557	11 204	10 353	5.39	30 533	17 935	12 598
民國112年	2023	115 323	115 323	18 463	9 444	9 019	4.59	29 958	17 503	12 455
民國113年	2024	134 687	134 687	16 310	8 391	7 919	4.03	30 213	17 548	12 665
板橋區	Banqiao Dist.	20 086	20 086	2 191	1 107	1 084	3.96	4 053	2 357	1 696
三重區	Sanchong Dist.	13 264	13 264	1 473	745	728	3.84	3 121	1 811	1 310
中和區	Zhonghe Dist.	10 640	10 640	1 435	752	683	3.53	3 173	1 832	1 341
永和區	Yonghe Dist.	5 388	5 388	612	299	313	2.86	1 739	920	819
新莊區	Xinzhuang Dist.	16 336	16 336	1 970	1 030	940	4.65	2 688	1 560	1 128
新店區	Xindian Dist.	10 003	10 003	1 004	534	470	3.28	2 533	1 413	1 120
樹林區	Shulin Dist.	4 784	4 784	872	454	418	4.85	1 260	780	480
鶯歌區	Yingge Dist.	3 188	3 188	438	218	220	4.91	680	430	250
三峽區	Sanxia Dist.	4 390	4 390	545	281	264	4.72	913	548	365
淡水區	Tamsui Dist.	9 489	9 489	780	403	377	3.95	1 390	825	565
汐止區	Xizhi Dist.	7 117	7 117	729	386	343	3.47	1 548	865	683
瑞芳區	Ruifang Dist.	738	738	141	81	60	3.84	503	275	228
土城區	Tucheng Dist.	8 091	8 091	1 081	556	525	4.48	1 552	925	627
蘆洲區	Luzhou Dist.	5 859	5 859	799	417	382	4.01	1 223	733	490
五股區	Wugu Dist.	3 263	3 263	464	211	253	4.97	666	417	249
泰山區	Taishan Dist.	1 760	1 760	358	178	180	4.61	521	302	219
林口區	Linkou Dist.	6 441	6 441	771	414	357	5.73	622	354	268
深坑區	Shenkeng Dist.	477	477	64	39	25	2.70	204	124	80
石碇區	Shiding Dist.	56	56	25	15	10	3.51	110	70	40
坪林區	Pinglin Dist.	39	39	19	11	8	2.98	106	63	43
三芝區	Sanzhi Dist.	525	525	64	31	33	2.89	257	148	109
石門區	Shimen Dist.	115	115	24	15	9	2.27	121	70	51
八里區	Bali Dist.	1 476	1 476	219	107	112	5.17	322	196	126
平溪區	Pingxi Dist.	33	33	11	7	4	2.69	91	51	40
雙溪區	Shuangxi Dist.	52	52	16	8	8	2.05	142	81	61
貢寮區	Gongliao Dist.	85	85	28	14	14	2.58	160	91	69
金山區	Jinshan Dist.	522	522	60	31	29	2.97	215	121	94
萬里區	Wanli Dist.	345	345	72	27	45	3.47	252	160	92
烏來區	Wulai Dist.	125	125	45	20	25	7.10	48	26	22

資料來源：根據本局公務統計報表編製。

說明：1.粗出生(死亡)率 = 出生(死亡)人數 / 年中人口數x1000。

2.結(離)婚率 = 結(離)婚對數 / 年中人口數x1000。

Table 2、Household Registration ANoveANent in New Taipei City (Cont.End)

Unit : Person, %

粗死亡率 ‰ Crude Death Rate	自然增加率 ‰ Natural Increase Rate	遷入率 ‰ immigrant Rate	遷出率 ‰ emigrant Rate	社會增加率 ‰ Social Increase Rate	結 婚 ANarried		離 婚 Divorce	
					對 數 (對) (Couples)	結 婚 率 Rate ‰	對 數 (對) (Couples)	離 婚 率 Rate ‰
5.59	3.56	71.89	74.49	-2.60	27 828	7.01	9 686	2.44
5.85	2.79	70.19	70.82	-0.63	26 567	6.68	9 672	2.43
5.91	2.03	69.21	69.84	-0.63	24 491	6.15	9 949	2.50
6.00	1.25	42.77	41.76	1.01	23 882	5.98	9 785	2.45
6.26	0.83	74.73	69.83	4.91	23 448	5.85	9 645	2.41
6.09	0.42	43.13	40.51	2.63	7 964	1.98	3 001	0.75
6.73	-0.71	41.46	46.44	-4.98	19 375	4.82	8 387	2.09
7.63	-2.24	48.96	49.86	-0.90	21 501	5.37	8 798	2.20
7.46	-2.86	52.38	38.17	14.20	21 800	5.43	9 367	2.33
7.47	-3.44	46.29	41.40	4.89	21 232	5.25	9 081	2.25
7.32	-3.36	39.23	37.15	2.08	2 841	5.13	1 165	2.10
8.14	-4.30	45.49	40.55	4.94	1 989	5.19	858	2.24
7.80	-4.27	46.19	45.15	1.04	2 125	5.23	803	1.97
8.12	-5.26	51.11	50.65	0.46	904	4.22	414	1.93
6.35	-1.70	39.06	37.61	1.45	2 290	5.41	946	2.23
8.29	-5.00	51.28	40.70	10.57	1 691	5.53	657	2.15
7.01	-2.16	37.18	44.35	-7.17	997	5.54	413	2.30
7.62	-2.71	47.51	41.89	5.62	522	5.85	213	2.39
7.91	-3.19	41.16	40.34	0.82	619	5.36	284	2.46
7.04	-3.09	72.20	37.09	35.11	1 122	5.68	501	2.54
7.37	-3.90	52.08	41.83	10.25	1 059	5.04	473	2.25
13.68	-9.85	26.09	39.82	-13.74	176	4.79	88	2.39
6.44	-1.95	42.39	38.80	3.60	1 304	5.41	560	2.32
6.14	-2.13	38.68	44.90	-6.22	1 018	5.11	470	2.36
7.14	-2.16	63.48	49.46	14.02	578	6.19	266	2.85
6.72	-2.10	50.13	45.76	4.37	369	4.76	176	2.27
4.62	1.11	68.25	46.11	22.15	793	5.90	361	2.68
8.62	-5.92	46.83	43.15	3.68	110	4.65	67	2.83
15.46	-11.94	33.58	35.41	-1.83	30	4.22	8	1.12
16.60	-13.63	26.94	32.42	-5.48	35	5.48	10	1.57
11.62	-8.73	46.77	40.62	6.15	95	4.30	49	2.22
11.44	-9.17	19.01	43.41	-24.40	35	3.31	14	1.32
7.61	-2.43	59.55	40.38	19.16	254	6.00	134	3.17
22.24	-19.55	32.26	33.48	-1.22	15	3.67	8	1.96
18.20	-16.15	26.15	39.36	-13.20	33	4.23	12	1.54
14.75	-12.17	19.45	31.43	-11.98	42	3.87	19	1.75
10.64	-7.67	25.13	32.65	-7.52	87	4.30	49	2.42
12.15	-8.68	34.75	37.98	-3.23	82	3.95	40	1.93
7.58	-0.47	41.68	49.25	-7.58	17	2.68	23	3.63

表3、新北市現住人口之年齡分配

單位：人

年底別及區別 End of Year & District	性別 Sex	全年齡 All Years	0~4歲 0~4 Years	5~9歲 5~9 Years	10~14歲 10~14 Years	15~19歲 15~19 Years	20~24歲 20~24 Years	25~29歲 25~29 Years	30~34歲 30~34 Years	35~39歲 35~39 Years
民國98年底 End of 2009		3 873 653	164 821	204 187	243 002	275 386	275 951	347 696	361 054	318 907
民國99年底 End of 2010		3 897 367	158 497	187 970	239 802	271 405	276 372	335 910	369 383	319 068
民國100年底 End of 2011		3 916 451	157 308	180 882	228 694	269 741	280 268	315 599	365 721	329 334
民國101年底 End of 2012		3 939 305	162 303	175 258	216 170	267 859	281 913	298 170	367 141	334 563
民國102年底 End of 2013		3 954 929	163 470	171 155	209 940	256 414	278 139	290 967	359 907	343 281
民國103年底 End of 2014		3 966 818	167 511	167 653	200 196	248 713	278 165	279 885	347 582	352 274
民國104年底 End of 2015		3 970 644	170 892	161 947	184 173	245 277	274 011	277 081	330 604	357 206
民國105年底 End of 2016		3 979 208	169 844	160 783	176 796	234 604	272 488	279 313	307 673	353 120
民國106年底 End of 2017		3 986 689	160 894	166 018	171 243	222 080	270 348	280 047	288 668	353 800
民國107年底 End of 2018		3 995 717	156 515	166 302	167 105	215 440	258 854	276 502	281 478	347 077
民國108年底 End of 2019		4 018 696	152 758	169 866	163 629	205 504	252 091	278 031	273 619	339 424
民國109年底 End of 2020		4 030 954	147 501	176 981	157 804	188 821	248 868	274 857	274 593	329 087
民國110年底 End of 2021		4 008 113	139 727	176 702	155 964	179 909	236 927	271 637	276 693	308 268
民國111年底 End of 2022		3 995 551	131 437	168 808	160 566	173 437	223 214	269 205	277 959	291 517
民國112年底 End of 2023		4 041 120	123 717	169 130	163 903	172 044	217 931	260 088	277 884	288 912
民國113年底 End of 2024	計 Total	4 047 001	114 419	162 497	168 178	169 861	207 958	253 037	278 776	279 657
	男 Male	1 965 488	58 920	83 846	86 922	88 519	108 816	130 909	144 474	141 209
	女 Female	2 081 513	55 499	78 651	81 256	81 342	99 142	122 128	134 302	138 448
板橋區 Banqiao Dist.	計 Total	553 538	16 008	24 579	26 282	23 846	27 049	31 374	35 607	39 245
	男 Male	267 488	8 237	12 674	13 562	12 451	14 184	16 125	18 197	19 501
	女 Female	286 050	7 771	11 905	12 720	11 395	12 865	15 249	17 410	19 744
三重區 Sanzhong Dist.	計 Total	383 355	10 306	14 296	14 569	15 205	19 242	23 608	26 877	27 894
	男 Male	187 023	5 261	7 387	7 423	7 930	10 105	12 221	14 036	14 325
	女 Female	196 332	5 045	6 909	7 146	7 275	9 137	11 387	12 841	13 569
永和區 Yonghe Dist.	計 Total	213 742	4 712	8 372	10 680	8 654	9 866	11 813	12 373	12 622
	男 Male	100 719	2 400	4 308	5 484	4 465	5 127	6 106	6 344	6 158
	女 Female	113 023	2 312	4 064	5 196	4 189	4 739	5 707	6 029	6 464
中和區 Zhonghe Dist.	計 Total	405 956	9 968	14 069	13 627	15 956	19 776	23 817	26 284	27 337
	男 Male	194 887	5 183	7 295	7 124	8 377	10 356	12 159	13 660	13 815
	女 Female	211 069	4 785	6 774	6 503	7 579	9 420	11 658	12 624	13 522
新莊區 Xinzhuang Dist.	計 Total	423 503	13 608	20 037	20 743	19 330	22 430	26 751	30 687	31 723
	男 Male	205 296	7 036	10 296	10 585	10 066	11 731	13 710	15 670	15 960
	女 Female	218 207	6 572	9 741	10 158	9 264	10 699	13 041	15 017	15 763
新店區 Xindian Dist.	計 Total	306 571	7 331	9 479	9 494	11 366	14 670	18 791	20 315	19 339
	男 Male	146 228	3 821	4 839	4 866	5 769	7 579	9 676	10 367	9 761
	女 Female	160 343	3 510	4 640	4 628	5 597	7 091	9 115	9 948	9 578
土城區 Tucheng Dist.	計 Total	241 224	7 259	10 091	10 041	9 800	12 333	16 279	18 525	18 332
	男 Male	117 779	3 700	5 163	5 220	5 067	6 450	8 483	9 666	9 453
	女 Female	123 445	3 559	4 928	4 821	4 733	5 883	7 796	8 859	8 879
蘆洲區 Luzhou Dist.	計 Total	198 359	5 981	8 397	8 368	9 217	11 535	14 020	14 960	14 072
	男 Male	96 796	3 128	4 332	4 398	4 841	6 069	7 287	7 780	7 147
	女 Female	101 563	2 853	4 065	3 970	4 376	5 466	6 733	7 180	6 925
汐止區 Xizhi Dist.	計 Total	210 817	5 297	6 917	7 004	8 091	10 876	14 256	14 984	13 604
	男 Male	102 233	2 744	3 618	3 609	4 269	5 719	7 426	7 860	6 889
	女 Female	108 584	2 553	3 299	3 395	3 822	5 157	6 830	7 124	6 715
樹林區 Shulin Dist.	計 Total	178 981	5 365	7 657	8 164	8 479	10 071	11 962	12 827	12 493
	男 Male	88 804	2 734	4 024	4 253	4 523	5 241	6 247	6 742	6 397
	女 Female	90 177	2 631	3 633	3 911	3 956	4 830	5 715	6 085	6 096
鶯歌區 Yingge Dist.	計 Total	89 339	2 879	3 948	3 844	4 116	5 159	6 152	6 640	6 904
	男 Male	44 555	1 451	1 997	2 005	2 143	2 720	3 317	3 523	3 602
	女 Female	44 784	1 428	1 951	1 839	1 973	2 439	2 835	3 117	3 302
三峽區 Sanxia Dist.	計 Total	115 335	3 618	5 496	5 530	5 560	6 760	7 877	8 086	7 603
	男 Male	57 359	1 913	2 870	2 891	2 880	3 618	4 159	4 219	3 873
	女 Female	57 976	1 705	2 626	2 639	2 680	3 142	3 718	3 867	3 730

資料來源：本局公務統計報表。

Table3、Resident Population by Age Group in New Taipei City

Unit : Person

40~44歲 40~44 Years	45~49歲 45~49 Years	50~54歲 50~54 Years	55~59歲 55~59 Years	60~64歲 60~64 Years	65~69歲 65~69 Years	70~74歲 70~74 Years	75~79歲 75~79 Years	80~84歲 80~84 Years	85~89歲 85~89 Years	90~94歲 90~94 Years	95~99歲 95~99 Years	100歲以上 100 Years of Age and
320 110	333 039	311 831	260 109	146 206	107 986	76 451	56 860	41 755	19 804	6 318	1 699	481
319 746	333 467	316 856	277 190	169 368	107 886	82 173	57 651	43 469	21 746	7 089	1 817	502
317 079	332 740	319 905	286 645	198 056	109 675	87 781	58 645	44 540	23 458	7 976	1 895	509
317 363	326 037	326 420	292 340	220 372	117 382	92 712	61 117	45 375	25 192	9 012	2 014	592
315 516	320 950	330 332	299 991	239 984	127 452	98 371	64 030	45 438	26 929	9 859	2 209	595
313 504	318 599	329 967	307 078	255 146	142 968	102 126	68 072	45 346	28 439	10 576	2 432	586
312 290	317 320	329 828	310 524	270 316	164 764	101 225	72 859	45 977	29 515	11 597	2 650	588
323 168	314 882	329 003	312 936	278 689	192 041	102 640	77 878	46 959	30 195	12 555	3 086	555
329 169	315 798	322 942	319 086	284 199	213 535	109 568	82 117	49 121	30 645	13 321	3 497	593
338 573	314 488	318 551	323 226	291 901	232 421	119 084	87 074	51 691	30 757	14 270	3 769	639
350 448	313 570	317 214	324 362	299 669	247 515	134 166	90 713	55 345	30 923	15 121	4 021	707
338 573	314 488	318 551	323 226	291 901	232 421	119 084	87 074	51 691	30 757	14 270	3 769	639
356 108	322 471	311 675	321 063	301 031	265 690	177 257	89 882	63 293	32 225	15 938	4 791	862
358 229	328 244	311 231	314 134	306 210	269 523	196 059	95 460	65 984	33 225	15 522	4 683	904
357 116	342 263	313 380	313 027	313 548	279 789	216 400	105 381	70 399	35 047	15 387	4 833	941
349 058	355 068	313 287	311 842	314 871	286 578	230 192	119 509	73 223	37 683	15 368	4 970	969
171 586	172 090	149 854	145 004	144 274	129 709	103 237	53 041	30 567	13 820	6 000	2 212	479
177 472	182 978	163 433	166 838	170 597	156 869	126 955	66 468	42 656	23 863	9 368	2 758	490
51 339	51 282	41 728	37 923	38 733	39 228	33 372	17 686	10 489	4 961	2 047	628	132
25 093	25 077	20 209	17 625	17 140	17 113	14 822	7 863	4 541	1 860	827	314	73
26 246	26 205	21 519	20 298	21 593	22 115	18 550	9 823	5 948	3 101	1 220	314	59
34 165	34 012	29 458	28 510	29 766	28 011	22 558	11 523	7 530	3 992	1 410	349	74
17 108	16 879	14 253	13 384	13 498	12 789	10 062	5 038	3 198	1 427	507	155	37
17 057	17 133	15 205	15 126	16 268	15 222	12 496	6 485	4 332	2 565	903	194	37
16 554	17 710	16 470	16 492	16 963	16 493	15 086	8 827	5 284	2 903	1 262	471	135
7 820	8 267	7 755	7 477	7 648	7 182	6 508	3 828	2 073	966	492	233	78
8 734	9 443	8 715	9 015	9 315	9 311	8 578	4 999	3 211	1 937	770	238	57
34 833	36 723	32 749	31 186	31 996	31 388	26 958	14 642	8 225	3 892	1 780	644	106
17 317	17 883	15 628	14 528	14 246	13 752	11 636	6 253	3 220	1 307	754	343	51
17 516	18 840	17 121	16 658	17 750	17 636	15 322	8 389	5 005	2 585	1 026	301	55
39 555	38 932	30 833	29 318	30 258	27 497	21 364	10 740	5 822	2 639	933	263	40
19 269	18 725	14 754	13 155	13 431	12 226	9 527	5 033	2 642	1 027	334	100	19
20 286	20 207	16 079	16 163	16 827	15 271	11 837	5 707	3 180	1 612	599	163	21
22 854	24 059	24 935	26 746	26 662	24 577	21 036	11 753	7 071	3 645	1 691	604	153
11 261	11 346	11 785	12 473	12 148	11 085	9 298	4 958	2 797	1 298	735	275	91
11 593	12 713	13 150	14 273	14 514	13 492	11 738	6 795	4 274	2 347	956	329	62
21 504	20 455	17 152	18 644	20 052	17 361	12 439	5 615	3 094	1 470	590	151	37
10 710	9 984	8 019	8 323	9 003	7 898	5 739	2 668	1 335	563	239	75	21
10 794	10 471	9 133	10 321	11 049	9 463	6 700	2 947	1 759	907	351	76	16
16 751	17 167	15 297	15 671	15 738	13 174	9 281	4 244	2 678	1 258	422	115	13
8 332	8 261	7 253	7 002	7 145	6 004	4 215	1 834	1 120	462	139	41	6
8 419	8 906	8 044	8 669	8 593	7 170	5 066	2 410	1 558	796	283	74	7
17 051	18 271	17 757	19 656	18 572	14 856	11 336	5 733	3 615	1 923	740	238	40
8 549	8 801	8 344	9 067	8 671	6 739	4 956	2 484	1 425	673	284	93	13
8 502	9 470	9 413	10 589	9 901	8 117	6 380	3 249	2 190	1 250	456	145	27
15 891	15 930	13 239	13 067	13 475	12 131	9 088	4 306	2 720	1 420	519	157	20
7 961	7 900	6 395	6 119	6 349	5 554	4 289	2 024	1 190	590	206	61	5
7 930	8 030	6 844	6 948	7 126	6 577	4 799	2 282	1 530	830	313	96	15
8 350	7 722	6 360	6 528	6 638	5 678	4 099	1 987	1 258	696	286	84	11
4 134	3 922	3 105	3 139	3 080	2 641	1 924	941	507	255	108	38	3
4 216	3 800	3 255	3 389	3 558	3 037	2 175	1 046	751	441	178	46	8
9 268	9 716	9 118	9 204	8 793	7 245	5 299	2 581	1 877	1 098	437	148	21
4 474	4 654	4 455	4 418	4 259	3 519	2 517	1 152	816	417	176	68	11
4 794	5 062	4 663	4 786	4 534	3 726	2 782	1 429	1 061	681	261	80	10

表3、新北市現住人口之年齡分配(續)

單位：人

年底別及區別 End of Year & District		性別 Sex	全年齡 All Years	0~4歲 0~4 Years	5~9歲 5~9 Years	10~14歲 10~14 Years	15~19歲 15~19 Years	20~24歲 20~24 Years	25~29歲 25~29 Years	30~34歲 30~34 Years	35~39歲 35~39 Years
淡水區	Tamsui Dist.	計 Total	200 726	5 626	7 500	7 583	7 798	9 948	12 403	13 854	13 343
		男 Male	95 295	2 859	3 839	3 941	4 022	5 257	6 374	7 131	6 581
		女 Female	105 431	2 767	3 661	3 642	3 776	4 691	6 029	6 723	6 762
瑞芳區	Ruifang Dist.	計 Total	36 330	808	1 006	995	1 239	1 969	2 204	2 466	2 239
		男 Male	18 310	413	532	471	654	1 009	1 150	1 367	1 196
		女 Female	18 020	395	474	524	585	960	1 054	1 099	1 043
五股區	Wugu Dist.	計 Total	93 860	3 136	3 628	3 522	4 084	5 266	7 044	7 725	7 091
		男 Male	46 641	1 550	1 872	1 869	2 143	2 756	3 591	4 129	3 686
		女 Female	47 219	1 586	1 756	1 653	1 941	2 510	3 453	3 596	3 405
泰山區	Taishan Dist.	計 Total	77 667	2 259	3 276	3 842	4 034	4 372	4 932	5 354	5 128
		男 Male	38 166	1 166	1 664	2 000	2 114	2 288	2 587	2 811	2 590
		女 Total	39 501	1 093	1 612	1 842	1 920	2 084	2 345	2 543	2 538
林口區	Linkou Dist.	計 Total	136 075	6 133	8 705	8 871	6 470	6 587	7 804	9 071	10 031
		男 Male	65 856	3 178	4 504	4 609	3 331	3 486	3 993	4 519	4 742
		女 Female	70 219	2 955	4 201	4 262	3 139	3 101	3 811	4 552	5 289
深坑區	Shenkeng Dist.	計 Total	23 636	507	742	661	889	1 375	1 716	1 751	1 416
		男 Male	11 726	257	394	347	460	735	918	986	749
		女 Female	11 910	250	348	314	429	640	798	765	667
石碇區	Shiding Dist.	計 Total	7 068	125	114	158	253	400	463	351	349
		男 Male	3 853	52	63	75	149	194	239	200	200
		女 Female	3 215	73	51	83	104	206	224	151	149
坪林區	Pinglin Dist.	計 Total	6 324	105	124	130	173	329	372	344	312
		男 Male	3 401	59	59	64	90	168	198	179	172
		女 Female	2 923	46	65	66	83	161	174	165	140
三芝區	Sanzhi Dist.	計 Total	22 080	419	577	655	796	1 214	1 472	1 503	1 187
		男 Male	11 349	214	293	356	395	616	786	855	636
		女 Female	10 731	205	284	299	401	598	686	648	551
石門區	Shimen Dist.	計 Total	10 397	178	197	280	386	652	708	702	619
		男 Male	5 431	105	99	140	223	324	390	375	323
		女 Female	4 966	73	98	140	163	328	318	327	296
八里區	Bali Dist.	計 Total	42 674	1 312	1 629	1 430	1 699	2 549	3 087	3 210	2 938
		男 Male	21 151	702	860	741	904	1 297	1 614	1 673	1 514
		女 Female	21 523	610	769	689	795	1 252	1 473	1 537	1 424
平溪區	Pingxi Dist.	計 Total	4 049	40	55	54	104	167	150	169	166
		男 Male	2 272	25	20	35	54	75	81	97	97
		女 Female	1 777	15	35	19	50	92	69	72	69
雙溪區	Shuangxi Dist.	計 Total	7 686	98	130	157	250	327	382	392	315
		男 Male	4 192	53	67	77	133	169	191	209	166
		女 Female	3 494	45	63	80	117	158	191	183	149
貢寮區	Gongliao Dist.	計 Total	10 719	163	145	160	270	489	570	562	527
		男 Male	5 449	85	78	89	140	242	317	297	287
		女 Female	5 270	78	67	71	130	247	253	265	240
金山區	Jinshan Dist.	計 Total	20 059	419	509	546	739	1 117	1 376	1 384	1 190
		男 Male	9 909	227	264	282	385	567	705	674	578
		女 Female	10 150	192	245	264	354	550	671	710	612
萬里區	Wanli Dist.	計 Total	20 622	461	516	529	749	1 091	1 214	1 281	1 196
		男 Male	10 252	223	276	279	381	555	639	658	599
		女 Female	10 370	238	240	250	368	536	575	623	597
烏來區	Wulai Dist.	計 Total	6 309	298	306	259	308	339	440	492	442
		男 Male	3 068	144	159	127	160	179	220	250	212
		女 Female	3 241	154	147	132	148	160	220	242	230

資料來源：本局公務統計報表。

Table 3、Resident Population by Age Group in New Taipei City
(Cont.)

Unit : Person

40~44歲 40~44 Years	45~49歲 45~49 Years	50~54歲 50~54 Years	55~59歲 55~59 Years	60~64歲 60~64 Years	65~69歲 65~69 Years	70~74歲 70~74 Years	75~79歲 75~79 Years	80~84歲 80~84 Years	85~89歲 85~89 Years	90~94歲 90~94 Years	95~99歲 95~99 Years	100歲以上 100 Years of Age and Over
16 771	17 122	16 714	17 017	16 364	14 398	11 520	5 910	3 716	1 922	849	312	56
8 186	8 004	7 394	7 472	7 319	6 387	5 143	2 605	1 568	732	338	118	25
8 585	9 118	9 320	9 545	9 045	8 011	6 377	3 305	2 148	1 190	511	194	31
2 584	2 710	2 914	3 492	3 417	2 880	2 090	1 089	1 020	788	314	92	14
1 273	1 374	1 485	1 865	1 839	1 478	974	474	396	261	75	22	2
1 311	1 336	1 429	1 627	1 578	1 402	1 116	615	624	527	239	70	12
8 529	8 177	7 184	7 362	7 147	5 647	4 011	1 952	1 309	625	292	109	20
4 279	4 046	3 484	3 564	3 406	2 658	1 891	821	469	222	140	54	11
4 250	4 131	3 700	3 798	3 741	2 989	2 120	1 131	840	403	152	55	9
7 157	7 901	6 252	5 298	5 157	4 873	3 997	2 034	1 054	510	175	57	5
3 424	3 866	3 160	2 537	2 343	2 137	1 812	925	449	197	72	21	3
3 733	4 035	3 092	2 761	2 814	2 736	2 185	1 109	605	313	103	36	2
12 633	12 850	10 132	9 214	8 584	7 085	5 689	3 005	1 762	911	368	142	28
5 862	6 028	4 804	4 284	3 996	3 287	2 547	1 343	780	371	124	58	10
6 771	6 822	5 328	4 930	4 588	3 798	3 142	1 662	982	540	244	84	18
1 699	1 815	1 906	2 245	2 218	1 812	1 345	704	448	260	81	38	8
875	849	912	1 030	1 103	854	604	312	195	94	32	17	3
824	966	994	1 215	1 115	958	741	392	253	166	49	21	5
413	494	564	644	742	671	510	286	263	178	63	21	6
204	263	334	398	436	392	293	148	122	61	23	4	3
209	231	230	246	306	279	217	138	141	117	40	17	3
327	401	497	602	625	603	495	308	269	196	69	34	9
166	213	284	351	372	351	260	156	126	91	22	17	3
161	188	213	251	253	252	235	152	143	105	47	17	6
1 537	1 592	1 787	2 032	2 099	1 838	1 455	752	593	334	173	59	6
788	845	912	1 027	1 078	960	734	367	265	138	61	21	2
749	747	875	1 005	1 021	878	721	385	328	196	112	38	4
846	896	845	868	909	744	643	356	275	176	82	30	5
413	432	448	466	511	401	334	186	135	84	30	11	1
433	464	397	402	398	343	309	170	140	92	52	19	4
3 439	3 506	3 420	3 647	3 557	2 877	2 070	1 013	656	419	164	39	13
1 684	1 700	1 622	1 758	1 771	1 378	955	473	263	153	71	14	4
1 755	1 806	1 798	1 889	1 786	1 499	1 115	540	393	266	93	25	9
209	279	341	434	495	399	307	202	236	165	50	23	4
118	163	213	293	329	263	157	98	92	44	12	6	0
91	116	128	141	166	136	150	104	144	121	38	17	4
457	542	617	769	791	736	617	364	341	245	125	26	5
256	318	380	484	491	428	320	182	140	84	35	8	1
201	224	237	285	300	308	297	182	201	161	90	18	4
728	910	1 153	1 162	1 060	818	686	417	416	304	133	43	3
339	452	568	655	595	433	341	171	177	113	57	13	0
389	458	585	507	465	385	345	246	239	191	76	30	3
1 576	1 772	1 705	1 849	1 695	1 428	1 117	601	524	327	146	35	4
717	842	857	955	873	719	534	282	247	136	51	12	2
859	930	848	894	822	709	583	319	277	191	95	23	2
1 551	1 665	1 739	1 840	1 892	1 686	1 369	718	575	358	142	49	1
729	794	849	944	963	875	673	351	235	163	47	18	1
822	871	890	896	929	811	696	367	340	195	95	31	0
487	457	421	422	473	444	355	161	103	68	25	9	0
245	202	193	211	231	206	172	71	44	31	9	2	0
242	255	228	211	242	238	183	90	59	37	16	7	0

表4、新北市現住人口之年齡結構

單位：人、%

年底別及區別 End of Year & District	性別 Sex	年齡分配 By Age					
		0-14歲(1) (人) 0-14 Years (Person)		15-64歲(2) (人) 15-64 Years (Person)		65歲以上(3) (人) 65 Years & Over (Person)	
		比率(%) Rate	比率(%) Rate	比率(%) Rate	比率(%) Rate		
民國99年底 End of 2010		586 269	15.04	2 988 765	76.69	322 333	8.27
民國100年底 End of 2011		566 884	14.47	3 015 088	76.99	334 479	8.54
民國101年底 End of 2012		553 731	14.06	3 032 178	76.97	353 396	8.97
民國102年底 End of 2013		544 565	13.77	3 035 481	76.75	374 883	9.48
民國103年底 End of 2014		535 360	13.50	3 030 913	76.41	400 545	10.10
民國104年底 End of 2015		517 012	13.02	3 024 457	76.17	429 175	10.81
民國105年底 End of 2016		507 423	12.75	3 005 876	75.54	465 909	11.71
民國106年底 End of 2017		498 155	12.50	2 986 137	74.90	502 397	12.60
民國107年底 End of 2018		489 922	12.26	2 966 090	74.23	539 705	13.51
民國108年底 End of 2019		486 253	12.10	2 953 932	73.50	578 511	14.40
民國109年底 End of 2020		482 286	11.96	2 930 407	72.70	618 261	15.34
民國110年底 End of 2021		472 393	11.79	2 885 782	72.00	649 938	16.22
民國111年底 End of 2022		460 811	11.53	2 853 380	71.41	681 360	17.05
民國112年底 End of 2023	計 Total	456 750	11.30	2 856 193	70.68	728 177	18.02
民國113年底 End of 2024	計 Total	445 094	11.00	2 833 415	70.01	768 492	18.99
	男 Male	229 688	11.69	1 396 735	71.06	339 065	17.25
	女 Female	215 406	10.35	1 436 680	69.02	429 427	20.63
板橋區 Banqiao District	計 Total	66 869	12.08	378 126	68.31	108 543	19.61
	男 Male	34 473	12.89	185 602	69.39	47 413	17.73
	女 Female	32 396	11.33	192 524	67.30	61 130	21.37
三重區 Sanzhong District	計 Total	39 171	10.22	268 737	70.10	75 447	19.68
	男 Male	20 071	10.73	133 739	71.51	33 213	17.76
	女 Female	19 100	9.73	134 998	68.76	42 234	21.51
永和區 Yonghe District	計 Total	23 764	11.12	139 517	65.27	50 461	23.61
	男 Male	12 192	12.10	67 167	66.69	21 360	21.21
	女 Female	11 572	10.24	72 350	64.01	29 101	25.75
中和區 Zhonghe District	計 Total	37 664	9.28	280 657	69.13	87 635	21.59
	男 Male	19 602	10.06	137 969	70.79	37 316	19.15
	女 Female	18 062	8.56	142 688	67.60	50 319	23.84
新莊區 Xinzhuang District	計 Total	54 388	12.84	299 817	70.79	69 298	16.36
	男 Male	27 917	13.60	146 471	71.35	30 908	15.06
	女 Female	26 471	12.13	153 346	70.28	38 390	17.59
新店區 Xindian District	計 Total	26 304	8.58	209 737	68.41	70 530	23.01
	男 Male	13 526	9.25	102 165	69.87	30 537	20.88
	女 Female	12 778	7.97	107 572	67.09	39 993	24.94
土城區 Tucheng District	計 Total	27 391	11.36	173 076	71.75	40 757	16.90
	男 Male	14 083	11.96	85 158	72.30	18 538	15.74
	女 Female	13 308	10.78	87 918	71.22	22 219	18.00
蘆洲區 Luzhou District	計 Total	22 746	11.47	144 428	72.81	31 185	15.72
	男 Male	11 858	12.25	71 117	73.47	13 821	14.28
	女 Female	10 888	10.72	73 311	72.18	17 364	17.10
汐止區 Xizhi District	計 Total	19 218	9.12	153 118	72.63	38 481	18.25
	男 Male	9 971	9.75	75 595	73.94	16 667	16.30
	女 Female	9 247	8.52	77 523	71.39	21 814	20.09
樹林區 Shulin District	計 Total	21 186	11.84	127 434	71.20	30 361	16.96
	男 Male	11 011	12.40	63 874	71.93	13 919	15.67
	女 Female	10 175	11.28	63 560	70.48	16 442	18.23
鶯歌區 Yingge District	計 Total	10 671	11.94	64 569	72.27	14 099	15.78
	男 Male	5 453	12.24	32 685	73.36	6 417	14.40
	女 Female	5 218	11.65	31 884	71.20	7 682	17.15
三峽區 Sanxia District	計 Total	14 644	12.70	81 985	71.08	18 706	16.22
	男 Male	7 674	13.38	41 009	71.50	8 676	15.13
	女 Female	6 970	12.02	40 976	70.68	10 030	17.30

資料來源：本局公務統計報表。

Table 4 · Resident Population by Age Structure in New Taipei City

Unit : Person, %

扶老比 = (3) / (2) *100	扶幼比 = (1) / (2) *100	扶養比 = ((1)+(3)) / (2) *100	老化指數 = (3) / (1) *100
Old Age Population Ratio	Young Age Population Ratio	Dependency Ratio	Aged-Child Ratio
10.55	20.74	31.30	50.87
10.78	19.62	30.40	54.98
11.09	18.80	29.90	59.00
11.65	18.26	29.92	63.82
12.35	17.94	30.29	68.84
13.22	17.66	30.88	74.82
14.19	17.09	31.28	83.01
15.50	16.88	32.38	91.82
16.82	16.68	33.51	100.85
18.20	16.52	34.71	110.16
19.58	16.46	36.05	118.97
22.52	16.37	38.89	137.58
23.88	16.15	40.03	147.86
25.49	15.99	41.49	159.43
27.12	15.71	42.83	172.66
24.28	16.44	40.72	147.62
29.89	14.99	44.88	199.36
28.71	17.68	46.39	162.32
25.55	18.57	44.12	137.54
31.75	16.83	48.58	188.70
28.07	14.58	42.65	192.61
24.83	15.01	39.84	165.48
31.28	14.15	45.43	221.12
36.17	17.03	53.20	212.34
31.80	18.15	49.95	175.20
40.22	15.99	56.22	251.48
31.22	13.42	44.64	232.68
27.05	14.21	41.25	190.37
35.27	12.66	47.92	278.59
23.11	18.14	41.25	127.41
21.10	19.06	40.16	110.71
25.03	17.26	42.30	145.03
33.63	12.54	46.17	268.13
29.89	13.24	43.13	225.77
37.18	11.88	49.06	312.98
23.55	15.83	39.37	148.80
21.77	16.54	38.31	131.63
25.27	15.14	40.41	166.96
21.59	15.75	37.34	137.10
19.43	16.67	36.11	116.55
23.69	14.85	38.54	159.48
25.13	12.55	37.68	200.23
22.05	13.19	35.24	167.15
28.14	11.93	40.07	235.90
23.82	16.63	40.45	143.31
21.79	17.24	39.03	126.41
25.87	16.01	41.88	161.59
21.84	16.53	38.36	132.12
19.63	16.68	36.32	117.68
24.09	16.37	40.46	147.22
22.82	17.86	40.68	127.74
21.16	18.71	39.87	113.06
24.48	17.01	41.49	143.90

表4、新北市現住人口之年齡結構(續)

單位：人、%

年底別及區別 End of Year & District		性別 Sex	年齡分配 By Age					
			0-14歲(1) (人) 0-14 Years (Person)		15-64歲(2) (人) 15-64 Years (Person)		65歲以上(3) (人) 65 Years & Over (Person)	
				比率(%) Rate		比率(%) Rate		比率(%) Rate
淡水區 Tamsui District	計 Total		20 709	10.32	141 334	70.41	38 683	19.27
	男 Male		10 639	11.16	67 740	71.08	16 916	17.75
	女 Female		10 070	9.55	73 594	69.80	21 767	20.65
瑞芳區 Ruifang District	計 Total		2 809	7.73	25 234	69.46	8 287	22.81
	男 Male		1 416	7.73	13 212	72.16	3 682	20.11
	女 Female		1 393	7.73	12 022	66.71	4 605	25.55
五股區 Wugu District	計 Total		10 286	10.96	69 609	74.16	13 965	14.88
	男 Male		5 291	11.34	35 084	75.22	6 266	13.43
	女 Female		4 995	10.58	34 525	73.12	7 699	16.30
泰山區 Taishan District	計 Total		9 377	12.07	55 585	71.57	12 705	16.36
	男 Male		4 830	12.66	27 720	72.63	5 616	14.71
	女 Female		4 547	11.51	27 865	70.54	7 089	17.95
林口區 Linkou District	計 Total		23 709	17.42	93 376	68.62	18 990	13.96
	男 Male		12 291	18.66	45 045	68.40	8 520	12.94
	女 Female		11 418	16.26	48 331	68.83	10 470	14.91
深坑區 Shenkeng District	計 Total		1 910	8.08	17 030	72.05	4 696	19.87
	男 Male		998	8.51	8 617	73.49	2 111	18.00
	女 Female		912	7.66	8 413	70.64	2 585	21.70
石碇區 Shiding District	計 Total		397	5.62	4 673	66.11	1 998	28.27
	男 Male		190	4.93	2 617	67.92	1 046	27.15
	女 Female		207	6.44	2 056	63.95	952	29.61
坪林區 Pinglin District	計 Total		359	5.68	3 982	62.97	1 983	31.36
	男 Male		182	5.35	2 193	64.48	1 026	30.17
	女 Female		177	6.06	1 789	61.20	957	32.74
三芝區 Sanzhi District	計 Total		1 651	7.48	15 219	68.93	5 210	23.60
	男 Male		863	7.60	7 938	69.94	2 548	22.45
	女 Female		788	7.34	7 281	67.85	2 662	24.81
石門區 Shimen District	計 Total		655	6.30	7 431	71.47	2 311	22.23
	男 Male		344	6.33	3 905	71.90	1 182	21.76
	女 Female		311	6.26	3 526	71.00	1 129	22.73
八里區 Bali District	計 Total		4 371	10.24	31 052	72.77	7 251	16.99
	男 Male		2 303	10.89	15 537	73.46	3 311	15.65
	女 Female		2 068	9.61	15 515	72.09	3 940	18.31
平溪區 Pingxi District	計 Total		149	3.68	2 514	62.09	1 386	34.23
	男 Male		80	3.52	1 520	66.90	672	29.58
	女 Female		69	3.88	994	55.94	714	40.18
雙溪區 Shuangxi District	計 Total		385	5.01	4 842	63.00	2 459	31.99
	男 Male		197	4.70	2 797	66.72	1 198	28.58
	女 Female		188	5.38	2 045	58.53	1 261	36.09
貢寮區 Gongliao District	計 Total		468	4.37	7 431	69.33	2 820	26.31
	男 Male		252	4.62	3 892	71.43	1 305	23.95
	女 Female		216	4.10	3 539	67.15	1 515	28.75
金山區 Jinshan District	計 Total		1 474	7.35	14 403	71.80	4 182	20.85
	男 Male		773	7.80	7 153	72.19	1 983	20.01
	女 Female		701	6.91	7 250	71.43	2 199	21.67
萬里區 Wanli District	計 Total		1 506	7.30	14 218	68.95	4 898	23.75
	男 Male		778	7.59	7 111	69.36	2 363	23.05
	女 Female		728	7.02	7 107	68.53	2 535	24.45
烏來區 Wulai District	計 Total		863	13.68	4 281	67.86	1 165	18.47
	男 Male		430	14.02	2 103	68.55	535	17.44
	女 Female		433	13.36	2 178	67.20	630	19.44

資料來源：本局公務統計報表。

Table4、Resident Population by Age Structure in New Taipei City (Cont.)

Unit : Person, %

扶老比 = (3) / (2) *100	扶幼比 = (1) / (2) *100	扶養比 = ((1)+(3)) / (2) *100	老化指數 = (3) / (1) *100
Old Age Population Ratio	Young Age Population Ratio	Dependency Ratio	Aged-Child Ratio
27.37	14.65	42.02	186.79
24.97	15.71	40.68	159.00
29.58	13.68	43.26	216.16
32.84	11.13	43.97	295.02
27.87	10.72	38.59	260.03
38.30	11.59	49.89	330.58
20.06	14.78	34.84	135.77
17.86	15.08	32.94	118.43
22.30	14.47	36.77	154.13
22.86	16.87	39.73	135.49
20.26	17.42	37.68	116.27
25.44	16.32	41.76	155.90
20.34	25.39	45.73	80.10
18.91	27.29	46.20	69.32
21.66	23.62	45.29	91.70
27.57	11.22	38.79	245.86
24.50	11.58	36.08	211.52
30.73	10.84	41.57	283.44
42.76	8.50	51.25	503.27
39.97	7.26	47.23	550.53
46.30	10.07	56.37	459.90
49.80	9.02	58.81	552.37
46.79	8.30	55.08	563.74
53.49	9.89	63.39	540.68
34.23	10.85	45.08	315.57
32.10	10.87	42.97	295.25
36.56	10.82	47.38	337.82
31.10	8.81	39.91	352.82
30.27	8.81	39.08	343.60
32.02	8.82	40.84	363.02
23.35	14.08	37.43	165.89
21.31	14.82	36.13	143.77
25.39	13.33	38.72	190.52
55.13	5.93	61.06	930.20
44.21	5.26	49.47	840.00
71.83	6.94	78.77	1034.78
50.78	7.95	58.74	638.70
42.83	7.04	49.87	608.12
61.66	9.19	70.86	670.74
37.95	6.30	44.25	602.56
33.53	6.47	40.01	517.86
42.81	6.10	48.91	701.39
29.04	10.23	39.27	283.72
27.72	10.81	38.53	256.53
30.33	9.67	40.00	313.69
34.45	10.59	45.04	325.23
33.23	10.94	44.17	303.73
35.67	10.24	45.91	348.21
27.21	20.16	47.37	134.99
25.44	20.45	45.89	124.42
28.93	19.88	48.81	145.50

表5、新北市十五歲以上現住人口之教育程度—按年齡別

單位：人

年底別及 年齡組別 End of Year & Age	性別 Sex	總計 Grand Total	識 字										
			合計 Total	博士		碩士		大學(含獨立學院)		專 科		Junior College	
				Doctor		Master		University & College		二、三年制 2 or 3 Years		五年制 5Years	
				畢業 Graduated	肄業 Un- graduated	畢業 Graduated	肄業 Un- graduated	畢業 Graduated	肄業 Un- graduated	畢業 Graduated	肄業 Un- graduated	後二年 Final 2 Years	
		畢業 Graduated	肄業 Un- graduated			畢業 Graduated	肄業 Un- graduated			畢業 Graduated	肄業 Un- graduated		
民國106年底 End of 2017	計 Total	3488 534	3461 581	12 273	6 744	163 423	45 373	708 298	233 724	212 278	38 775	160 271	10 121
民國107年底 End of 2018	計 Total	3505 795	3480 568	12 923	6 876	171 619	46 462	738 926	234 685	212 447	38 409	160 493	10 066
民國108年底 End of 2019	計 Total	3532 443	3508 955	13 601	7 056	181 786	47 733	772 787	235 989	213 208	38 063	160 751	10 087
民國109年底 End of 2020	計 Total	3548 668	3526 750	14 036	7 159	190 627	49 131	802 090	234 883	213 801	37 620	160 521	10 129
民國110年底 End of 2021	計 Total	3535 720	3515 402	14 040	7 334	195 564	50 971	821 355	232 221	212 534	36 917	159 229	10 136
民國111年底 End of 2022	計 Total	3534 740	3516 223	14 406	7 431	203 571	52 820	846 799	228 633	211 522	36 463	158 052	9 958
民國112年底 End of 2023	計 Total	3584 370	3567 323	15 650	7 719	216 800	55 368	886 579	227 319	213 220	36 368	159 525	9 982
民國113年底 End of 2024	計 Total	3597 681	3582 058	16 497	7 993	227 678	57 301	912 513	227 132	213 404	36 139	159 371	11 327
	男 Male	1734 007	1732 512	11 476	5 274	134 924	32 085	423 066	124 555	96 939	20 729	81 869	6 556
	女 Female	1863 674	1849 546	5 021	2 719	92 754	25 216	489 447	102 577	116 465	15 410	77 502	4 771
15~19歲 (years)	計 Total	169 861	169 861	-	-	-	-	-	40 371	-	356	-	1 419
	男 Male	88 519	88 519	-	-	-	-	-	21 066	-	272	-	492
	女 Female	81 342	81 342	-	-	-	-	-	19 305	-	84	-	927
20~24歲 (years)	計 Total	207 958	207 956	-	109	1 856	11 515	55 303	91 134	1 480	1 304	5 306	409
	男 Male	108 816	108 815	-	77	1 151	7 021	24 799	49 147	965	788	1 298	275
	女 Female	99 142	99 141	-	32	705	4 494	30 504	41 987	515	516	4 008	134
25~29歲 (years)	計 Total	253 037	253 034	98	642	20 696	10 742	141 698	26 321	3 290	2 589	3 693	217
	男 Male	130 909	130 908	70	438	12 615	6 005	64 728	16 148	2 021	1 420	957	153
	女 Female	122 128	122 126	28	204	8 081	4 737	76 970	10 173	1 269	1 169	2 736	64
30~34歲 (years)	計 Total	278 776	278 771	487	879	29 068	7 449	154 545	24 116	5 239	3 682	2 920	117
	男 Male	144 474	144 471	331	591	17 385	4 201	71 609	15 165	2 805	2 325	761	72
	女 Female	134 302	134 300	156	288	11 683	3 248	82 936	8 951	2 434	1 357	2 159	45
35~39歲 (years)	計 Total	279 657	279 650	1 240	1 084	33 999	6 050	136 201	13 691	11 325	5 796	4 344	158
	男 Male	141 209	141 204	862	706	19 945	3 293	61 613	8 241	5 313	3 703	1 476	98
	女 Female	138 448	138 446	378	378	14 054	2 757	74 588	5 450	6 012	2 093	2 868	60
40~44歲 (years)	計 Total	349 058	349 028	2 368	1 341	37 073	6 248	123 187	10 730	36 605	9 808	8 763	1 921
	男 Male	171 586	171 571	1 564	867	21 740	3 426	54 859	5 724	14 993	5 817	3 992	1 061
	女 Female	177 472	177 457	804	474	15 333	2 822	68 328	5 006	21 612	3 991	4 771	860
45~49歲 (years)	計 Total	355 068	355 005	2 661	1 229	33 072	5 982	90 693	6 740	51 767	5 498	19 136	2 106
	男 Male	172 090	172 066	1 782	775	18 743	3 112	40 316	3 222	21 405	3 026	9 509	1 288
	女 Female	182 978	182 939	879	454	14 329	2 870	50 377	3 518	30 362	2 472	9 627	818
50~54歲 (years)	計 Total	313 287	313 199	2 094	1 122	26 280	4 136	59 399	3 411	38 142	2 433	25 658	1 054
	男 Male	149 854	149 819	1 282	735	14 755	2 174	26 741	1 383	16 666	1 237	13 090	707
	女 Female	163 433	163 380	812	387	11 525	1 962	32 658	2 028	21 476	1 196	12 568	347
55~59歲 (years)	計 Total	311 842	311 733	2 256	825	19 437	2 501	43 550	3 173	25 786	1 709	27 048	1 080
	男 Male	145 004	144 977	1 489	521	11 300	1 287	18 982	1 177	12 121	785	14 196	667
	女 Female	166 838	166 756	767	304	8 137	1 214	24 568	1 996	13 665	924	12 852	413
60~64歲 (years)	計 Total	314 834	314 608	2 027	418	11 872	1 333	36 022	2 656	16 535	1 270	24 676	1 206
	男 Male	144 265	144 210	1 452	297	7 402	731	17 588	985	8 145	533	13 764	714
	女 Female	170 569	170 398	575	121	4 470	602	18 434	1 671	8 390	737	10 912	492
65歲以上 Over 65 years	計 Total	764 303	749 213	3 266	344	14 325	1 345	71 915	4 789	23 235	1 694	37 827	1 640
	男 Male	337 281	335 952	2 644	267	9 888	835	41 831	2 297	12 505	823	22 826	1 029
	女 Female	427 022	413 261	622	77	4 437	510	30 084	2 492	10 730	871	15 001	611

資料來源：本局公務統計報表。

Table 5、Educational Attainments of Resident Population Aged 15 and Over in New Taipei City – by Age Group

Unit : Person

者												Literates		不識 字者
高 中		高 職		國 (初) 中		初 職		小 學		自 修	Illiterate			
Senior High School		Vocational High School		Junior High School		Junior Vocational School		Primary School						
前三年 First 3 Years	畢業	肄業	畢業	肄業	畢業	肄業	畢業	肄業	畢業	肄業		Self-Study		
肄業 Un- graduated	Graduated	Un- graduated	Graduated	Un- graduated	Graduated	Un- graduated	Graduated	Un- graduated	Graduated	Un- graduated				
18 994	231 512	99 464	570 716	144 871	412 370	47 402	5 239	1 357	301 089	30 477	6 810	26 953		
18 503	231 216	99 089	571 211	139 634	406 354	45 610	5 141	1 330	293 297	29 860	6 417	25 227		
18 164	231 276	97 864	572 580	134 075	401 707	45 354	5 024	1 279	285 494	29 050	6 027	23 488		
17 869	230 205	96 688	572 939	130 906	397 143	44 102	4 899	1 237	277 286	27 805	5 674	21 918		
17 523	225 921	94 917	570 372	128 662	389 818	42 837	4 715	1 199	267 240	26 639	5 258	20 318		
17 544	223 719	94 214	566 587	126 897	382 729	41 897	4 505	1 161	256 900	25 572	4 843	18 517		
17 344	226 667	96 152	567 616	126 496	379 988	42 265	4 383	1 106	248 011	24 246	4 519	17 047		
16 278	225 276	96 703	565 527	125 536	374 305	42 286	-	1 051	238 508	23 022	4 211	15 623		
6 634	109 214	51 652	267 298	75 534	173 899	21 391	-	540	81 426	6 479	972	1 495		
9 644	116 062	45 051	298 229	50 002	200 406	20 895	-	511	157 082	16 543	3 239	14 128		
8 617	2 360	58 457	3 566	38 354	3 003	11 792	-	-	181	1 384	1	-		
2 646	1 206	30 117	1 951	22 184	1 587	6 177	-	-	102	718	1	-		
5 971	1 154	28 340	1 615	16 170	1 416	5 615	-	-	79	666	-	-		
2 928	4 535	2 679	16 228	10 288	1 985	588	-	-	63	244	2	2		
1 186	2 438	1 562	9 521	6 965	1 170	316	-	-	31	105	-	1		
1 742	2 097	1 117	6 707	3 323	815	272	-	-	32	139	2	1		
1 347	3 204	1 916	22 582	10 375	2 814	574	-	-	95	138	3	3		
691	1 803	1 089	13 700	6 934	1 699	309	-	-	48	77	3	1		
656	1 401	827	8 882	3 441	1 115	265	-	-	47	61	-	2		
913	4 138	1 677	27 304	10 561	4 919	534	-	-	161	51	11	5		
532	2 067	912	15 452	6 788	3 116	307	-	-	33	18	1	3		
381	2 071	765	11 852	3 773	1 803	227	-	-	128	33	10	2		
1 365	7 392	2 379	31 635	12 339	7 894	1 854	-	-	617	284	3	7		
851	3 485	1 310	17 091	7 735	4 275	1 023	-	-	84	100	-	5		
514	3 907	1 069	14 544	4 604	3 619	831	-	-	533	184	3	2		
563	12 667	5 857	56 270	13 210	17 825	1 795	-	-	2 042	733	22	30		
375	5 571	3 344	29 806	7 997	9 414	763	-	-	174	81	3	15		
188	7 096	2 513	26 464	5 213	8 411	1 032	-	-	1 868	652	19	15		
128	24 035	3 891	70 425	6 665	25 840	2 214	-	-	2 053	837	33	63		
86	11 594	2 441	34 698	4 342	14 178	1 055	-	-	283	206	5	24		
42	12 441	1 450	35 727	2 323	11 662	1 159	-	-	1 770	631	28	39		
116	31 123	3 788	72 127	4 845	32 569	2 239	-	-	1 890	731	42	88		
80	14 479	2 249	32 458	2 938	17 087	1 097	-	-	438	213	10	35		
36	16 644	1 539	39 669	1 907	15 482	1 142	-	-	1 452	518	32	53		
111	35 245	4 003	80 449	5 386	52 362	2 566	-	-	3 476	703	67	109		
72	16 040	2 151	34 083	2 921	24 555	1 367	-	-	997	247	19	27		
39	19 205	1 852	46 366	2 465	27 807	1 199	-	-	2 479	456	48	82		
82	33 343	4 379	75 343	5 721	84 406	3 174	-	8	9 145	868	124	226		
51	15 699	2 322	30 239	2 868	37 058	1 598	-	3	2 442	286	33	55		
31	17 644	2 057	45 104	2 853	47 348	1 576	-	5	6 703	582	91	171		
108	67 234	7 677	109 598	7 792	140 688	14 956	-	1 043	218 785	17 049	3 903	15 090		
64	34 832	4 155	48 299	3 862	59 760	7 379	-	537	76 794	4 428	897	1 329		
44	32 402	3 522	61 299	3 930	80 928	7 577	-	506	141 991	12 621	3 006	13 761		

表6、新北市十五歲以上現住人口之教育程度—按區別分

113年底

單位：人

年底別 及區別 End of Year & District	性別 Sex	總計 Grand Total	合計 Total	識 字									
				博士 Doctor		碩士 Master		大學(含獨立學院) University & College		專 科 Junior College			
										二、三年制 2 or 3 Years		五年制 5Years	
				畢業 Graduated	肄業 Un- graduated	畢業 Graduated	肄業 Un- graduated	畢業 Graduated	肄業 Un- graduated	畢業 Graduated	肄業 Un- graduated	後二年 Final 2 Years	
				畢業 Graduated	肄業 Un- graduated	畢業 Graduated	肄業 Un- graduated	畢業 Graduated	肄業 Un- graduated	畢業 Graduated	肄業 Un- graduated		
總計	計 Total	3 601 200	3 585 577	16 497	7 993	227 678	57 301	912 513	227 132	213 404	36 139	159 371	11 327
Grand Total	男 Male	1 735 513	1 734 018	11 476	5 274	134 924	32 085	423 066	124 555	96 939	20 729	81 869	6 556
	女 Female	1 865 687	1 851 559	5 021	2 719	92 754	25 216	489 447	102 577	116 465	15 410	77 502	4 771
板橋區	計 Total	485 989	483 971	2 115	1 128	34 665	8 242	125 115	30 144	28 710	4 516	22 302	1 727
Banqiao District	男 Male	232 743	232 554	1 507	780	20 458	4 694	57 492	16 472	13 297	2 662	11 408	987
	女 Female	253 246	251 417	608	348	14 207	3 548	67 623	13 672	15 413	1 854	10 894	740
三重區	計 Total	344 184	342 574	952	623	18 517	4 897	80 871	21 112	19 733	3 808	12 998	943
Sanchong District	男 Male	166 952	166 781	679	404	11 161	2 724	37 960	11 670	8 930	2 164	6 998	541
	女 Female	177 232	175 793	273	219	7 356	2 173	42 911	9 442	10 803	1 644	6 000	402
永和區	計 Total	189 978	189 518	1 536	607	17 917	3 718	57 961	11 160	12 655	1 313	10 732	463
Yonghe District	男 Male	88 527	88 492	1 083	388	10 382	2 048	26 991	6 083	5 572	737	5 308	271
	女 Female	101 451	101 026	453	219	7 535	1 670	30 970	5 077	7 083	576	5 424	192
中和區	計 Total	368 292	366 966	1 678	886	24 988	6 151	97 147	22 679	23 646	3 919	18 013	1 233
Zhonghe District	男 Male	175 285	175 175	1 176	602	14 775	3 490	45 443	12 543	10 892	2 276	9 322	715
	女 Female	193 007	191 791	502	284	10 213	2 661	51 704	10 136	12 754	1 643	8 691	518
新莊區	計 Total	369 115	367 937	1 172	659	21 831	5 797	92 581	24 912	22 532	3 697	14 508	1 128
Xinzhuang District	男 Male	177 379	177 295	807	445	13 099	3 270	42 503	13 673	9 965	2 139	7 665	701
	女 Female	191 736	190 642	365	214	8 732	2 527	50 078	11 239	12 567	1 558	6 843	427
新店區	計 Total	280 267	279 528	2 506	950	23 645	5 505	81 446	17 170	16 697	2 551	16 171	812
Xindian District	男 Male	132 702	132 633	1 728	613	13 667	3 040	37 952	9 252	7 387	1 474	8 005	446
	女 Female	147 565	146 895	778	337	9 978	2 465	43 494	7 918	9 310	1 077	8 166	366
土城區	計 Total	213 833	213 054	557	355	11 583	3 127	52 119	12 873	12 608	2 215	8 263	672
Tucheng District	男 Male	103 696	103 617	391	235	7 005	1 767	24 134	7 157	5 856	1 274	4 295	405
	女 Female	110 137	109 437	166	120	4 578	1 360	27 985	5 716	6 752	941	3 968	267
蘆洲區	計 Total	175 613	174 994	361	216	8 086	2 435	41 360	12 248	9 520	2 141	6 653	566
Luzhou District	男 Male	84 938	84 888	253	139	4 965	1 409	19 063	6 795	4 156	1 212	3 434	324
	女 Female	90 675	90 106	108	77	3 121	1 026	22 297	5 453	5 364	929	3 219	242
汐止區	計 Total	191 599	190 898	970	445	12 681	3 133	51 379	11 713	12 970	2 078	9 933	582
Xizhi District	男 Male	92 262	92 208	676	284	7 701	1 757	24 062	6 580	5 876	1 190	4 894	325
	女 Female	99 337	98 690	294	161	4 980	1 376	27 317	5 133	7 094	888	5 039	257

資料來源：本局公務統計報表。

Table 6、Educational Attainments of Resident Population
Aged 15 and Over in New Taipei City – By District

End of 2024

Unit : Person

者	Literate											不識 字者	
	高 中		高 職		國 (初) 中		初 職		小 學		自 修		
	Senior High School		Vocational High School		Junior High School		Junior Vocational School		Primary School				
前三年 First 3 Years	畢業	肄業	畢業	肄業	畢業	肄業	畢業	肄業	畢業	肄業	Self-Study	Illiterate	
肄業 Un- graduated	Graduated	Un- graduated	Graduated	Un- graduated	Graduated	Un- graduated	Graduated	Un- graduated	Graduated	Un- graduated			
	16 278	225 276	96 703	565 527	125 536	374 305	42 286	3 519	1 051	238 508	23 022	4 211	15 623
	6 634	109 214	51 652	267 298	75 534	173 899	21 391	1 506	540	81 426	6 479	972	1 495
	9 644	116 062	45 051	298 229	50 002	200 406	20 895	2 013	511	157 082	16 543	3 239	14 128
	2 420	29 047	13 513	72 340	15 513	46 358	5 782	0	174	36 577	2 850	733	2 018
	967	14 183	7 183	34 199	9 363	20 984	2 917	0	90	12 026	748	137	189
	1 453	14 864	6 330	38 141	6 150	25 374	2 865	0	84	24 551	2 102	596	1 829
	1 105	20 170	8 960	54 508	13 365	45 777	3 635	508	127	27 150	2 384	431	1 610
	434	10 190	4 979	26 241	8 039	21 130	1 866	251	75	9 664	603	78	171
	671	9 980	3 981	28 267	5 326	24 647	1 769	257	52	17 486	1 781	353	1 439
	581	13 601	4 828	25 574	3 946	10 898	1 554	427	188	8 912	746	201	460
	197	5 960	2 482	11 019	2 225	4 223	685	152	65	2 353	231	37	35
	384	7 641	2 346	14 555	1 721	6 675	869	275	123	6 559	515	164	425
	1 525	25 364	9 592	55 821	11 048	32 639	3 879	771	130	23 496	1 992	369	1 326
	632	11 914	5 074	25 757	6 645	13 930	1 861	282	62	7 198	527	59	110
	893	13 450	4 518	30 064	4 403	18 709	2 018	489	68	16 298	1 465	310	1 216
	1 723	20 890	10 602	61 616	13 138	40 410	5 158	363	73	22 841	2 038	268	1 178
	779	10 487	5 585	29 209	7 733	17 753	2 515	182	50	8 154	527	54	84
	944	10 403	5 017	32 407	5 405	22 657	2 643	181	23	14 687	1 511	214	1 094
	902	19 922	6 989	40 021	6 628	20 228	2 483	209	39	12 988	1 329	337	739
	296	8 942	3 596	18 085	3 971	8 721	1 185	59	17	3 746	392	59	69
	606	10 980	3 393	21 936	2 657	11 507	1 298	150	22	9 242	937	278	670
	1 216	12 906	5 453	36 224	8 579	25 750	2 487	196	65	14 342	1 248	216	779
	574	6 197	2 839	17 520	5 143	11 858	1 284	106	33	5 156	340	48	79
	642	6 709	2 614	18 704	3 436	13 892	1 203	90	32	9 186	908	168	700
	736	11 604	4 964	27 601	7 448	23 660	1 899	116	32	12 055	1 119	174	619
	269	5 787	2 717	13 030	4 529	10 964	986	52	19	4 443	311	31	50
	467	5 817	2 247	14 571	2 919	12 696	913	64	13	7 612	808	143	569
	751	11 808	4 601	30 498	6 329	16 878	1 856	145	37	10 958	984	169	701
	243	5 607	2 423	14 212	3 878	7 791	918	51	20	3 431	258	31	54
	508	6 201	2 178	16 286	2 451	9 087	938	94	17	7 527	726	138	647

表6、新北市十五歲以上現住人口之教育程度—按區別分(續1)

113年底

單位：人

年底別 及區別 End of Year & District	性別 Sex	總計 Grand Total	合計 Total	識 字									
				博士 Doctor		碩士 Master		大學(含獨立學院) University & College		專 科 Junior College			
										二、三年制 2 or 3 Years		五年制 5 Years	
				畢業 Graduated	肄業 Un- graduated	畢業 Graduated	肄業 Un- graduated	畢業 Graduated	肄業 Un- graduated	畢業 Graduated	肄業 Un- graduated	後二年 Final 2 Years	
								畢業 Graduated	肄業 Un- graduated				
樹林區	計 Total	157 795	157 286	489	278	7 761	2 127	36 140	10 815	9 305	1 488	5 683	437
Shulin District	男 Male	77 793	77 734	346	201	4 698	1 218	16 763	5 951	4 510	877	3 054	250
	女 Female	80 002	79 552	143	77	3 063	909	19 377	4 864	4 795	611	2 629	187
鶯歌區	計 Total	78 668	78 261	175	115	3 372	1 065	17 589	5 249	3 864	722	2 594	247
Yingge District	男 Male	39 102	39 067	128	80	2 096	604	8 388	2 838	1 848	388	1 389	145
	女 Female	39 566	39 194	47	35	1 276	461	9 201	2 411	2 016	334	1 205	102
三峽區	計 Total	100 691	100 200	475	201	5 331	1 467	22 590	6 669	5 168	950	3 807	297
Sanxia District	男 Male	49 685	49 649	329	138	3 123	794	10 271	3 660	2 385	550	1 913	177
	女 Female	51 006	50 551	146	63	2 208	673	12 319	3 009	2 783	400	1 894	120
淡水區	計 Total	180 017	179 266	1 614	598	13 596	3 334	50 797	11 537	10 588	1 716	9 421	674
Tamsui District	男 Male	84 656	84 549	1 096	366	7 764	1 761	23 125	6 246	4 560	943	4 629	371
	女 Female	95 361	94 717	518	232	5 832	1 573	27 672	5 291	6 028	773	4 792	303
瑞芳區	計 Total	33 494	32 877	37	35	822	273	5 278	1 769	1 624	402	897	85
Ruifang District	男 Male	16 879	16 832	27	25	473	167	2 588	970	838	226	489	39
	女 Female	16 615	16 045	10	10	349	106	2 690	799	786	176	408	46
五股區	計 Total	83 574	83 231	143	114	3 078	1 078	19 296	5 567	4 947	953	2 819	266
Wugu District	男 Male	41 350	41 324	106	77	1 873	620	9 116	3 082	2 351	534	1 519	163
	女 Female	42 224	41 907	37	37	1 205	458	10 180	2 485	2 596	419	1 300	103
泰山區	計 Total	68 290	68 092	211	135	3 437	987	15 980	4 686	4 242	763	2 702	253
Taishan District	男 Male	33 336	33 321	151	88	2 086	550	7 491	2 512	1 924	453	1 471	166
	女 Female	34 954	34 771	60	47	1 351	437	8 489	2 174	2 318	310	1 231	87
林口區	計 Total	112 366	111 905	1 088	456	11 276	2 170	34 599	7 280	6 475	1 072	5 834	386
Linkou District	男 Male	53 565	53 520	721	291	6 615	1 210	15 610	3 951	2 624	586	2 882	215
	女 Female	58 801	58 385	367	165	4 661	960	18 989	3 329	3 851	486	2 952	171
深坑區	計 Total	21 726	21 627	138	40	1 075	310	5 251	1 440	1 239	225	1 036	82
Shenkeng District	男 Male	10 728	10 719	82	22	632	173	2 531	836	566	123	533	39
	女 Female	10 998	10 908	56	18	443	137	2 720	604	673	102	503	43
石碇區	計 Total	6 671	6 575	20	10	177	59	1 029	367	286	65	168	21
Shiding District	男 Male	3 663	3 658	13	5	112	32	486	187	145	38	90	15
	女 Female	3 008	2 917	7	5	65	27	543	180	141	27	78	6

資料來源：本局公務統計報表。

Table 6、Educational Attainments of Resident Population Aged 15 and Over in New Taipei City – By District (Cont.1)

End of 2024

Unit : Person

者	Literate											不識 字者	
	高 中		高 職		國 (初) 中		初 職		小 學		自 修		
	Senior High School		Vocational High School		Junior High School		Junior Vocational School		Primary School				Self-Study
前三年 First 3 Years	畢業	肄業	畢業	肄業	畢業	肄業	畢業	肄業	畢業	肄業	Illiterate		
肄業 Un- graduated	Graduated	Un- graduated	Graduated	Un- graduated	Graduated	Un- graduated	Graduated	Un- graduated	Graduated	Un- graduated			
	763	9 961	4 502	28 216	6 376	17 871	2 186	246	37	11 425	987	193	509
	285	5 375	2 569	13 746	3 803	8 526	1 113	115	21	3 984	295	34	59
	478	4 586	1 933	14 470	2 573	9 345	1 073	131	16	7 441	692	159	450
	369	4 412	1 939	14 400	4 090	10 316	1 082	47	17	5 922	584	91	407
	115	2 200	1 073	7 304	2 490	5 014	572	24	11	2 177	153	30	35
	254	2 212	866	7 096	1 600	5 302	510	23	6	3 745	431	61	372
	569	5 992	2 842	17 651	4 371	13 182	1 318	86	15	6 346	780	93	491
	218	2 919	1 504	8 725	2 678	6 880	720	44	9	2 375	210	27	36
	351	3 073	1 338	8 926	1 693	6 302	598	42	6	3 971	570	66	455
	1 141	11 085	4 801	24 843	5 447	16 027	1 865	99	22	8 856	1 050	155	751
	579	4 980	2 488	10 598	3 190	7 597	934	28	10	2 897	340	47	107
	562	6 105	2 313	14 245	2 257	8 430	931	71	12	5 959	710	108	644
	175	1 475	664	6 403	2 041	5 348	871	0	7	3 965	587	119	617
	50	731	368	3 476	1 325	2 963	485	0	6	1 379	149	58	47
	125	744	296	2 927	716	2 385	386	0	1	2 586	438	61	570
	404	5 028	2 123	15 396	3 938	10 039	1 106	56	16	6 106	684	74	343
	153	2 545	1 179	7 515	2 438	5 058	607	27	10	2 158	178	15	26
	251	2 483	944	7 881	1 500	4 981	499	29	6	3 948	506	59	317
	367	4 330	2 241	11 718	2 501	7 646	823	93	20	4 592	292	73	198
	179	2 339	1 246	5 726	1 477	3 400	405	55	12	1 513	63	14	15
	188	1 991	995	5 992	1 024	4 246	418	38	8	3 079	229	59	183
	524	6 545	3 828	13 628	2 978	6 595	1 374	63	20	5 004	609	101	461
	237	3 042	1 941	6 141	1 772	3 129	674	30	10	1 598	202	39	45
	287	3 503	1 887	7 487	1 206	3 466	700	33	10	3 406	407	62	416
	74	1 555	526	3 513	823	2 012	292	9	3	1 772	179	33	99
	18	768	275	1 695	504	1 075	143	1	2	649	46	6	9
	56	787	251	1 818	319	937	149	8	1	1 123	133	27	90
	26	367	145	1 175	319	1 081	125	7	3	972	125	28	96
	12	221	85	696	223	680	84	4	1	482	36	11	5
	14	146	60	479	96	401	41	3	2	490	89	17	91

表6、新北市十五歲以上現住人口之教育程度—按區別分(續完)

113年底

單位：人

年底別 及區別 End of Year & District	性別 Sex	總計 Grand Total	識 字										
			合計 Total	博士 Doctor		碩士 Master		大學(含獨立學院) University & College		專 科 Junior College			
				二、三年制 2 or 3 Years		五年制 5 Years		畢業 Graduated	肄業 Un- graduated	畢業 Graduated	肄業 Un- graduated	後二年 Final 2 Years	
				畢業 Graduated	肄業 Un- graduated	畢業 Graduated	肄業 Un- graduated					畢業 Graduated	肄業 Un- graduated
坪林區	計 Total	5 965	5 832	12	7	168	47	886	271	203	48	185	12
Pinglin District	男 Male	3 219	3 203	9	5	99	26	419	139	116	33	114	6
	女 Female	2 746	2 629	3	2	69	21	467	132	87	15	71	6
三芝區	計 Total	20 429	20 102	61	29	629	208	3 695	1 146	928	211	762	62
Sanzhi District	男 Male	10 486	10 441	44	21	368	104	1 823	609	455	116	391	28
	女 Female	9 943	9 661	17	8	261	104	1 872	537	473	95	371	34
石門區	計 Total	9 742	9 709	8	3	195	82	1 592	563	362	83	242	32
Shimen District	男 Male	5 087	5 076	4	2	115	50	749	295	181	37	134	21
	女 Female	4 655	4 633	4	1	80	32	843	268	181	46	108	11
八里區	計 Total	38 303	38 060	99	48	1 396	531	8 129	2 401	2 282	528	1 926	170
Bali District	男 Male	18 848	18 823	74	32	790	285	3 776	1 289	1 086	308	991	106
	女 Female	19 455	19 237	25	16	606	246	4 353	1 112	1 196	220	935	64
平溪區	計 Total	3 900	3 763	2	4	59	27	377	128	160	38	117	15
Pingxi District	男 Male	2 192	2 182	1	4	39	14	174	68	100	24	74	8
	女 Female	1 708	1 581	1	0	20	13	203	60	60	14	43	7
雙溪區	計 Total	7 301	6 965	10	7	167	50	982	335	294	63	188	19
Shuangxi District	男 Male	3 995	3 959	8	6	102	29	467	189	177	38	108	12
	女 Female	3 306	3 006	2	1	65	21	515	146	117	25	80	7
貢寮區	計 Total	10 251	9 887	11	4	175	63	1 358	452	435	93	222	25
Gongliao District	男 Male	5 197	5 162	9	4	106	35	646	238	232	57	123	18
	女 Female	5 054	4 725	2	0	69	28	712	214	203	36	99	7
金山區	計 Total	18 585	18 247	30	13	465	186	3 091	1 012	875	220	445	40
Jinshan District	男 Male	9 136	9 095	17	4	269	102	1 304	548	417	116	243	20
	女 Female	9 449	9 152	13	9	196	84	1 787	464	458	104	202	20
萬里區	計 Total	19 116	18 813	19	14	444	165	2 950	1 025	839	181	544	57
Wanli District	男 Male	9 474	9 426	8	6	269	79	1 315	516	374	106	284	34
	女 Female	9 642	9 387	11	8	175	86	1 635	509	465	75	260	23
烏來區	計 Total	5 446	5 439	8	13	142	67	925	409	217	80	206	21
Wulai District	男 Male	2 638	2 635	3	7	82	33	424	206	119	48	109	8
	女 Female	2 808	2 804	5	6	60	34	501	203	98	32	97	13

資料來源：本局公務統計報表。

Table 6、Educational Attainments of Resident Population Aged 15 and Over in New Taipei City – By District (Cont.End)

End of 2024

Unit : Person

者	Literate											不識字者 Illiterate
	高 中 Senior High School		高 職 Senior Vocational School		國 (初) 中 Junior High School		初 職 Junior Vocational School		小 學 Primary School		自 修 Self-Study	
	畢業 Graduated	肄業 Un-graduated	畢業 Graduated	肄業 Un-graduated	畢業 Graduated	肄業 Un-graduated	畢業 Graduated	肄業 Un-graduated	畢業 Graduated	肄業 Un-graduated		
前三年 First 3 Years												
肄業 Un-graduated												
14	451	116	1 105	198	863	93	8	2	983	138	22	133
4	268	64	653	131	527	54	5	2	462	56	11	16
10	183	52	452	67	336	39	3	0	521	82	11	117
195	1 322	476	3 725	921	3 422	255	9	4	1 738	240	64	327
106	696	266	1 947	567	1 855	134	2	4	778	94	33	45
89	626	210	1 778	354	1 567	121	7	0	960	146	31	282
70	633	243	1 849	501	1 779	117	0	1	1 143	199	12	33
38	361	141	959	331	992	71	0	1	504	84	6	11
32	272	102	890	170	787	46	0	0	639	115	6	22
272	2 653	1 073	6 503	1 857	4 843	485	19	4	2 445	348	48	243
126	1 248	580	3 069	1 103	2 579	267	15	2	971	110	16	25
146	1 405	493	3 434	754	2 264	218	4	2	1 474	238	32	218
24	240	84	700	213	879	59	0	1	517	111	8	137
8	162	56	463	154	583	28	0	0	192	28	2	10
16	78	28	237	59	296	31	0	1	325	83	6	127
28	427	183	1 111	276	1 317	222	2	0	1 049	199	36	336
9	287	123	670	191	830	151	1	0	464	82	15	36
19	140	60	441	85	487	71	1	0	585	117	21	300
45	668	194	1 660	462	1 994	232	11	2	1 432	321	28	364
19	346	119	806	294	1 218	131	5	1	625	121	9	35
26	322	75	854	168	776	101	6	1	807	200	19	329
92	929	505	3 287	853	2 981	460	3	6	2 257	427	70	338
34	475	280	1 606	499	1 732	274	1	5	967	145	37	41
58	454	225	1 681	354	1 249	186	2	1	1 290	282	33	297
117	1 505	510	3 385	972	2 882	465	14	5	2 231	428	61	303
40	784	299	1 708	595	1 626	269	7	1	936	143	27	48
77	721	211	1 677	377	1 256	196	7	4	1 295	285	34	255
50	386	206	1 056	405	630	123	12	1	434	44	4	7
13	200	118	523	243	281	58	7	1	144	7	1	3
37	186	88	533	162	349	65	5	0	290	37	3	4

表7、新北市現住人口之婚姻狀況—按年齡別分

113年底

單位：人

年齡組別 Range of Age	總計 Grand Total			未婚 Unmarried			有偶
	計 Total	男 Male	女 Female	計 Total	男 Male	女 Female	計 Total
總計 Grand Total	4 047 001	1 965 488	2 081 513	1 710 478	902 474	808 004	1 751 979
未滿15歲 Under 15 Years	445 094	229 688	215 406	445 094	229 688	215 406	-
15 - 19	169 861	88 519	81 342	169 613	88 461	81 152	198
20 - 24	207 958	108 816	99 142	202 575	106 912	95 663	4 121
25 - 29	253 037	130 909	122 128	220 059	117 687	102 372	27 805
30 - 34	278 776	144 474	134 302	181 055	101 948	79 107	86 133
35 - 39	279 657	141 209	138 448	125 719	71 800	53 919	134 609
40 - 44	349 058	171 586	177 472	111 162	63 429	47 733	199 281
45 - 49	355 068	172 090	182 978	86 432	46 022	40 410	216 337
50 - 54	313 287	149 854	163 433	57 766	28 379	29 387	197 366
55 - 59	311 842	145 004	166 838	43 142	19 953	23 189	204 232
60 - 64	314 871	144 274	170 597	29 416	13 305	16 111	214 697
65 - 69	286 578	129 709	156 869	18 758	7 867	10 891	195 315
70 - 74	230 192	103 237	126 955	11 390	4 002	7 388	149 616
75 - 79	119 509	53 041	66 468	4 629	1 515	3 114	69 521
80 - 84	73 223	30 567	42 656	1 940	701	1 239	34 611
85 - 89	37 683	13 820	23 863	951	349	602	12 613
90 - 94	15 368	6 000	9 368	420	195	225	4 114
95 - 99	4 970	2 212	2 758	255	177	78	1 194
100歲以上 100 Years of Age and Over	969	479	490	102	84	18	216

資料來源：本局公務統計報表。

**Table7、Marital Status of Resident Population in New Taipei City
— By Age Group**

End of 2024

Unit : Person

Currently Married		離婚 Divorced			喪偶 Widowed		
男 Male	女 Female	計 Total	男 Male	女 Female	計 Total	男 Male	女 Female
866 170	885 809	361 057	160 010	201 047	223 487	36 834	186 653
-	-	-	-	-	-	-	-
49	149	50	9	41	-	-	-
1 478	2 643	1 256	426	830	6	-	6
11 191	16 614	5 128	2 020	3 108	45	11	34
37 552	48 581	11 427	4 934	6 493	161	40	121
61 082	73 527	18 787	8 224	10 563	542	103	439
92 260	107 021	36 706	15 628	21 078	1 909	269	1 640
103 681	112 656	48 383	21 717	26 666	3 916	670	3 246
96 684	100 682	51 481	23 716	27 765	6 674	1 075	5 599
98 749	105 483	52 697	24 366	28 331	11 771	1 936	9 835
105 341	109 356	50 089	22 119	27 970	20 669	3 509	17 160
99 197	96 118	41 004	17 487	23 517	31 501	5 158	26 343
81 052	68 564	27 114	11 641	15 473	42 072	6 542	35 530
41 503	28 018	10 497	4 824	5 673	34 862	5 199	29 663
22 738	11 873	4 283	1 948	2 335	32 389	5 180	27 209
8 947	3 666	1 440	573	867	22 679	3 951	18 728
3 400	714	518	251	267	10 316	2 154	8 162
1 077	117	167	110	57	3 354	848	2 506
189	27	30	17	13	621	189	432

表8、新北市現住人口之婚姻狀況—按區別分

單位：人

年底別及區別 End of Year & District		總計 Grand Total			未婚 Unmarried		
		計 Total	男 Male	女 Female	計 Total	男 Male	女 Female
民國99年底	End of 2010	3 897 367	1 935 668	1 961 699	1 812 842	964 870	847 972
民國100年底	End of 2011	3 916 451	1 939 844	1 976 607	1 800 660	957 988	842 672
民國101年底	End of 2012	3 939 305	1 946 607	1 992 698	1 800 677	957 126	843 551
民國102年底	End of 2013	3 954 929	1 950 060	2 004 869	1 792 489	952 481	840 008
民國103年底	End of 2014	3 966 818	1 951 739	2 015 079	1 784 212	947 472	836 740
民國104年底	End of 2015	3 970 644	1 951 355	2 019 289	1 771 441	940 405	831 036
民國105年底	End of 2016	3 979 208	1 952 341	2 026 867	1 761 986	934 798	827 188
民國106年底	End of 2017	3 986 689	1 953 397	2 033 292	1 754 117	929 812	824 305
民國107年底	End of 2018	3 995 717	1 954 968	2 040 749	1 745 710	924 707	821 003
民國108年底	End of 2019	4 018 696	1 963 658	2 055 038	1 743 673	922 806	820 867
民國109年底	End of 2020	4 030 954	1 968 355	2 062 599	1 738 435	920 247	818 188
民國110年底	End of 2021	4 008 113	1 957 337	2 050 776	1 719 314	911 486	807 828
民國111年底	End of 2022	3 995 551	1 946 890	2 048 661	1 702 018	901 835	800 183
民國112年底	End of 2023	4 041 120	1 965 445	2 075 675	1 715 817	906 497	809 320
民國113年底	End of 2024	4 047 001	1 965 488	2 081 513	1 710 478	902 474	808 004
板橋區	Banqiao Dist.	553 538	267 488	286 050	238 402	125 254	113 148
三重區	Sanchong Dist.	383 355	187 023	196 332	165 502	87 759	77 743
永和區	Yonghe Dist.	213 742	100 719	113 023	90 372	45 877	44 495
中和區	Zhonghe Dist.	405 956	194 887	211 069	167 727	87 622	80 105
新莊區	Xinzhuang Dist.	423 503	205 296	218 207	185 867	98 232	87 635
新店區	Xindian Dist.	306 571	146 228	160 343	122 294	62 541	59 753
土城區	Tucheng Dist.	241 224	117 779	123 445	102 761	55 133	47 628
蘆洲區	Luzhou Dist.	198 359	96 796	101 563	87 419	46 799	40 620
汐止區	Xizhi Dist.	210 817	102 233	108 584	86 219	45 339	40 880
樹林區	Shulin Dist.	178 981	88 804	90 177	76 910	41 686	35 224
鶯歌區	Yingge Dist.	89 339	44 555	44 784	38 629	21 126	17 503
三峽區	Sanxia Dist.	115 335	57 359	57 976	49 840	26 987	22 853
淡水區	Tamsui Dist.	200 726	95 295	105 431	82 543	41 906	40 637
瑞芳區	Ruifang Dist.	36 330	18 310	18 020	14 210	8 018	6 192
五股區	Wugu Dist.	93 860	46 641	47 219	39 705	21 544	18 161
泰山區	Taishan Dist.	77 667	38 166	39 501	33 390	17 899	15 491
林口區	Linkou Dist.	136 075	65 856	70 219	59 689	30 749	28 940
深坑區	Shenkeng Dist.	23 636	11 726	11 910	9 847	5 374	4 473
石碇區	Shiding Dist.	7 068	3 853	3 215	2 546	1 427	1 119
坪林區	Pinglin Dist.	6 324	3 401	2 923	1 998	1 104	894
三芝區	Sanzhi Dist.	22 080	11 349	10 731	8 630	4 765	3 865
石門區	Shimen Dist.	10 397	5 431	4 966	3 769	2 148	1 621
八里區	Bali Dist.	42 674	21 151	21 523	17 542	9 496	8 046
平溪區	Pingxi Dist.	4 049	2 272	1 777	1 259	760	499
雙溪區	Shuangxi Dist.	7 686	4 192	3 494	2 587	1 503	1 084
貢寮區	Gongliao Dist.	10 719	5 449	5 270	3 314	1 872	1 442
金山區	Jinshan Dist.	20 059	9 909	10 150	7 525	4 048	3 477
萬里區	Wanli Dist.	20 622	10 252	10 370	7 420	4 130	3 290
烏來區	Wulai Dist.	6 309	3 068	3 241	2 562	1 376	1 186

資料來源：本局公務統計報表。

Table8、Marital Status of Resident Population in New Taipei City
— By District

Unit : Person

有 偶 Currently Married			離 婚 Divorced			喪 偶 Widowed		
計 Total	男 Male	女 Female	計 Total	男 Male	女 Female	計 Total	男 Male	女 Female
1 671 709	828 959	842 750	254 957	114 774	140 183	157 859	27 065	130 794
1 687 304	834 917	852 387	265 354	119 186	146 168	163 133	27 753	135 380
1 694 502	837 086	857 416	275 625	123 929	151 696	168 501	28 466	140 035
1 704 570	840 756	863 814	284 198	127 663	156 535	173 672	29 160	144 512
1 712 728	843 500	869 228	291 506	130 961	160 545	178 372	29 806	148 566
1 717 135	846 227	870 908	298 987	134 241	164 746	183 081	30 482	152 599
1 722 877	849 122	873 755	306 174	137 362	168 812	188 171	31 059	157 112
1 725 411	850 824	874 587	314 436	141 002	173 434	192 725	31 759	160 966
1 729 925	853 097	876 828	322 499	144 579	177 920	197 583	32 585	164 998
1 741 977	859 388	882 589	330 855	148 202	182 653	202 191	33 262	168 929
1 748 262	862 749	885 513	337 849	151 304	186 545	206 408	34 055	172 353
1 738 030	858 484	879 546	341 155	152 726	188 429	209 614	34 641	174 973
1 734 590	855 860	878 730	345 341	154 023	191 318	213 602	35 172	178 430
1 751 543	865 194	886 349	354 674	157 664	197 010	219 086	36 090	182 996
1 751 979	866 170	885 809	361 057	160 010	201 047	223 487	36 834	186 653
239 300	117 146	122 154	45 389	19 906	25 483	30 447	5 182	25 265
159 297	79 277	80 020	36 008	16 200	19 808	22 548	3 787	18 761
93 200	45 588	47 612	17 352	7 372	9 980	12 818	1 882	10 936
177 718	88 194	89 524	35 864	15 400	20 464	24 647	3 671	20 976
182 536	88 575	93 961	34 731	14 954	19 777	20 369	3 535	16 834
138 087	68 900	69 187	27 736	11 944	15 792	18 454	2 843	15 611
104 404	51 104	53 300	22 131	9 544	12 587	11 928	1 998	9 930
84 198	40 867	43 331	17 193	7 575	9 618	9 549	1 555	7 994
92 680	46 179	46 501	20 396	8 842	11 554	11 522	1 873	9 649
77 206	38 299	38 907	15 588	7 197	8 391	9 277	1 622	7 655
37 603	18 768	18 835	8 210	3 858	4 352	4 897	803	4 094
48 329	24 037	24 292	11 228	5 328	5 900	5 938	1 007	4 931
88 541	43 672	44 869	19 445	7 925	11 520	10 197	1 792	8 405
14 457	7 434	7 023	4 320	2 349	1 971	3 343	509	2 834
39 910	19 997	19 913	9 260	4 271	4 989	4 985	829	4 156
33 994	16 734	17 260	6 442	2 898	3 544	3 841	635	3 206
61 001	29 931	31 070	10 192	4 254	5 938	5 193	922	4 271
10 136	5 063	5 073	2 231	1 065	1 166	1 422	224	1 198
3 083	1 800	1 283	771	494	277	668	132	536
3 143	1 831	1 312	547	325	222	636	141	495
9 319	4 959	4 360	2 483	1 293	1 190	1 648	332	1 316
4 873	2 582	2 291	989	553	436	766	148	618
18 326	9 149	9 177	4 550	2 112	2 438	2 256	394	1 862
1 766	1 118	648	476	309	167	548	85	463
3 307	1 998	1 309	855	537	318	937	154	783
4 998	2 671	2 327	1 250	711	539	1 157	195	962
8 895	4 476	4 419	2 164	1 117	1 047	1 475	268	1 207
9 036	4 535	4 501	2 518	1 323	1 195	1 648	264	1 384
2 636	1 286	1 350	738	354	384	373	52	321

附表1、新北市各區人口增減情形(民國103年至113年)

單位：人、%

區別 District		103年底 End of 2014	104年底 End of 2015	105年底 End of 2016	106年底 End of 2017	107年底 End of 2018
全 市	All City	3 966 818	3 970 644	3 979 208	3 986 689	3 995 717
板橋區	Banqiao District	555 914	554 236	552 285	551 480	554 742
三重區	Sanchong District	389 325	388 447	388 581	387 484	385 826
永和區	Yonghe District	227 267	225 409	223 999	222 585	221 098
中和區	Zhonghe District	415 226	414 304	414 266	413 590	412 486
新莊區	Xinzhuang District	411 711	413 243	414 156	416 524	417 754
新店區	Xindian District	299 730	300 267	301 168	302 089	302 231
土城區	Tucheng District	239 270	238 703	238 500	238 067	236 901
蘆洲區	Luzhou District	199 750	200 095	200 702	201 309	201 332
汐止區	Xizhi District	195 140	196 028	197 749	199 321	200 535
樹林區	Shulin District	184 167	184 249	184 400	184 149	183 946
鶯歌區	Yingge District	89 075	87 965	87 231	86 593	86 361
三峽區	Sanxia District	111 588	112 708	114 180	114 926	115 820
淡水區	Tamsui District	158 953	162 221	165 765	169 597	173 502
瑞芳區	Ruifang District	41 315	40 976	40 600	40 353	39 982
五股區	Wugu District	82 255	82 923	84 134	84 919	86 329
泰山區	Taishan District	78 370	78 707	78 817	78 911	78 708
林口區	Linkou District	97 645	100 350	103 219	106 101	110 081
深坑區	Shenkeng District	23 636	23 594	23 683	23 660	23 634
石碇區	Shiding District	7 864	7 855	7 736	7 683	7 731
坪林區	Pinglin District	6 455	6 490	6 538	6 528	6 612
三芝區	Sanzhi District	23 480	23 487	23 369	23 200	22 978
石門區	Shimen District	12 733	12 641	12 496	12 286	12 115
八里區	Bali District	37 187	37 678	38 167	38 493	38 906
平溪區	Pingxi District	4 954	4 874	4 778	4 719	4 666
雙溪區	Shuangxi District	9 450	9 245	9 074	8 939	8 860
貢寮區	Gongliao District	13 115	12 860	12 706	12 552	12 301
金山區	Jinshan District	22 400	22 260	22 207	22 015	21 774
萬里區	Wanli District	22 678	22 642	22 490	22 296	22 068
烏來區	Wulai District	6 165	6 187	6 212	6 320	6 438

資料來源：本局公務統計報表

Appendix 1 · The Population Mobility within the Districts in New Taipei City (2014-2024)

Unit : Person, %

108年底 End of 2019	109年底 End of 2020	110年底 End of 2021	111年底 End of 2022	112年底 End of 2023	113年底 End of 2024	十年來人口 增加率(%) Rate of increase
4 018 696	4 030 954	4 008 113	3 995 551	4 041 120	4 047 001	2.02
556 897	557 114	552 713	549 572	554 247	553 538	-0.43
386 336	385 328	381 731	379 825	383 108	383 355	-1.53
220 595	219 364	214 967	212 170	214 771	213 742	-5.95
413 069	411 214	406 140	403 109	407 273	405 956	-2.23
420 473	422 653	421 381	419 966	423 607	423 503	2.86
303 445	303 532	299 696	298 594	304 868	306 571	2.28
237 696	238 277	237 484	237 538	240 828	241 224	0.82
201 883	202 456	201 489	199 811	200 022	198 359	-0.70
203 429	205 847	205 990	206 265	209 481	210 817	8.03
183 926	183 470	181 903	180 067	180 658	178 981	-2.82
86 869	87 674	88 131	88 406	89 080	89 339	0.30
116 478	116 917	116 019	115 274	115 608	115 335	3.36
178 610	183 278	185 197	187 823	194 399	200 726	26.28
39 536	39 077	38 449	37 695	37 197	36 330	-12.07
88 000	89 470	90 465	91 436	92 754	93 860	14.11
78 751	78 412	77 451	76 982	77 491	77 667	-0.90
115 582	121 192	124 628	127 887	132 947	136 075	39.36
23 725	23 723	23 646	23 528	23 689	23 636	0.00
7 629	7 565	7 487	7 292	7 166	7 068	-10.12
6 689	6 703	6 619	6 553	6 446	6 324	-2.03
22 768	22 540	22 357	22 228	22 137	22 080	-5.96
11 834	11 480	11 193	10 961	10 752	10 397	-18.35
39 531	39 741	40 178	40 902	41 966	42 674	14.76
4 546	4 424	4 333	4 268	4 134	4 049	-18.27
8 665	8 468	8 235	8 102	7 915	7 686	-18.67
12 033	11 782	11 534	11 260	10 981	10 719	-18.27
21 396	21 127	20 844	20 577	20 366	20 059	-10.45
21 872	21 710	21 462	21 101	20 869	20 622	-9.07
6 433	6 416	6 391	6 359	6 360	6 309	2.34

本 頁 空 白

第二章 殯 葬

提要分析

壹、前言

殯葬統計資料為提供政府釐訂各項殯葬施政措施之基本資料，包括屍體殯殮數、屍體火化數、公私立公墓埋葬數、公私立骨灰（骸）存放設施晉塔量及環保葬（植存、海葬、樹葬）之變動，對未來殯葬政策規劃運用皆有重大指標意義。茲就本市殯葬設施使用情形，以數據及圖表分析提供作為未來推行殯葬決策參考。

貳、設施概況

本市殯葬設施自 109 年至 113 年底，有新北市立殯儀館及三峽火化場各 1 處，殯儀館內設置冰櫃 959 屨，火化爐 12 具，禮廳 13 間。公墓及骨灰（骸）存放設施部分：公立公墓有 191 處、公立骨灰（骸）存放設施 19 座；私立公墓 31 處、私立骨灰（骸）存放設施 26 座。環保葬區部分：分別為三芝櫻花生命園區及金山環保生命園區等 2 處植存區及新店四十份公墓樹葬區 1 處。

參、新北市殯葬設施使用數據分析

藉由殯葬設施使用統計數據瞭解各地區殯葬設施使用需求及轉變，並針對六都殯葬設施使用統計數據進行比較，進一步觀察分析新北市109年至113年殯葬設施使用情形之差異。

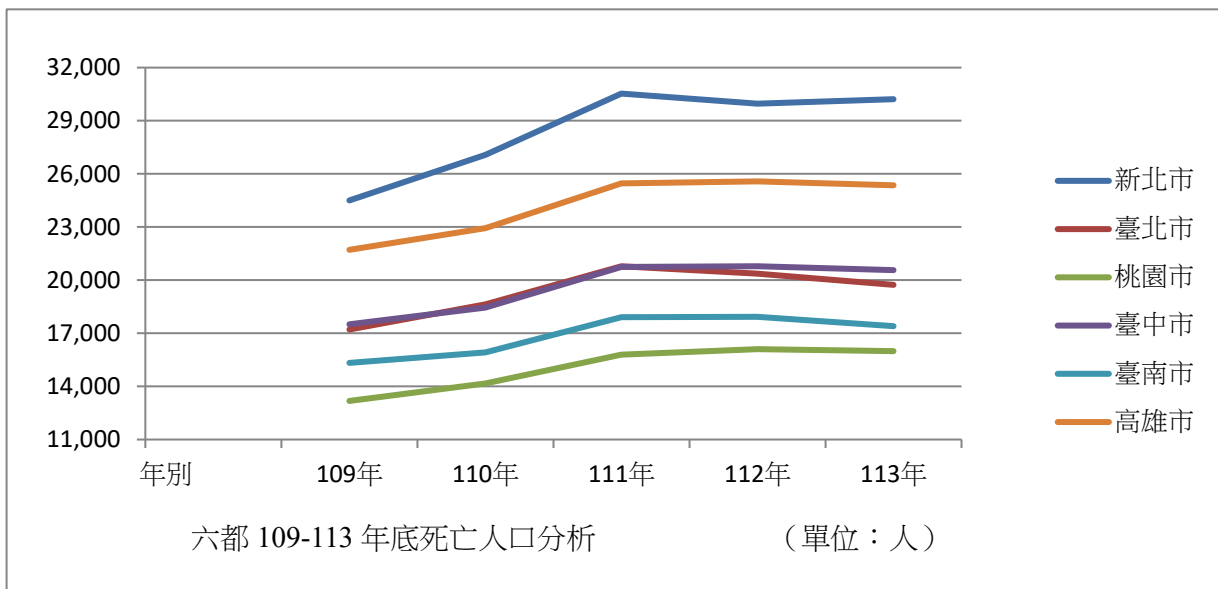
一、六都數據比較

(一) 死亡人口分析

新北市死亡人口 109 年為 24,500 人，111 年受疫情影響死亡人口數高達 30,533 人，113 年為 30,213 人，為 5 年死亡人口數次高；以六都比較，113 年新北市死亡人口 30,213 人最高，高雄市死亡人口 25,349 人次之，臺中市死亡人口 20,569 人為第 3 高（表 1）。

縣市別 年別	新北市	臺北市	桃園市	臺中市	臺南市	高雄市
109 年	24,500	17,212	13,180	17,506	15,327	21,712
110 年	27,064	18,623	14,158	18,446	15,919	22,926
111 年	30,533	20,783	15,791	20,750	17,908	25,462
112 年	29,958	20,357	16,103	20,784	17,928	25,576
113 年	30,213	19,734	15,995	20,569	17,407	25,349

資料來源：內政部及六都直轄市

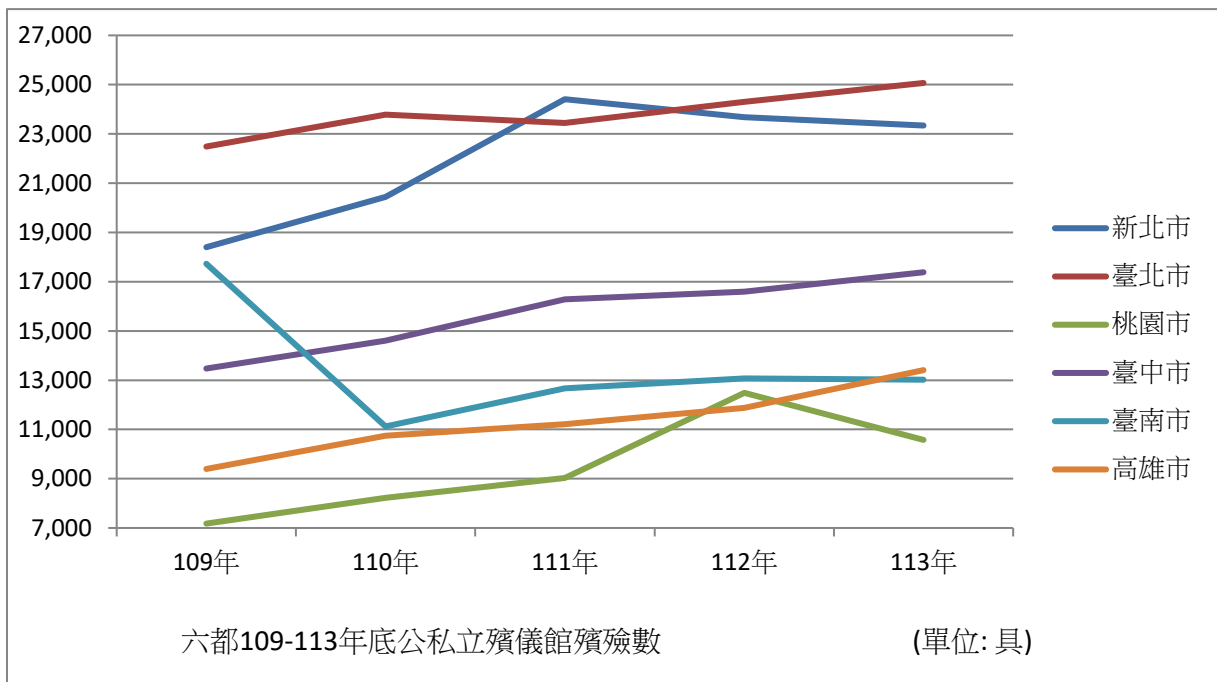


(二) 公私立殯儀館殯殮數

109 年新北市立殯儀館殯殮數為 18,400 具，113 年為 23,343 具。113 年以六都而言，臺北市殯儀館 25,068 具殯殮數最高，其次為新北市 23,343 具，臺中市 17,382 具居第 3（表 2）。

縣市別 年別	新北市	臺北市	桃園市	臺中市	臺南市	高雄市
109 年	18,400	22,487	7,178	13,474	17,727	9,396
110 年	20,442	23,781	8,224	14,603	11,123	10,743
111 年	24,408	23,443	9,032	16,288	12,668	11,213
112 年	23,673	24,308	12,486	16,590	13,073	11,879
113 年	23,343	25,068	10,572	17,382	13,014	13,409

資料來源：內政部及六都直轄市



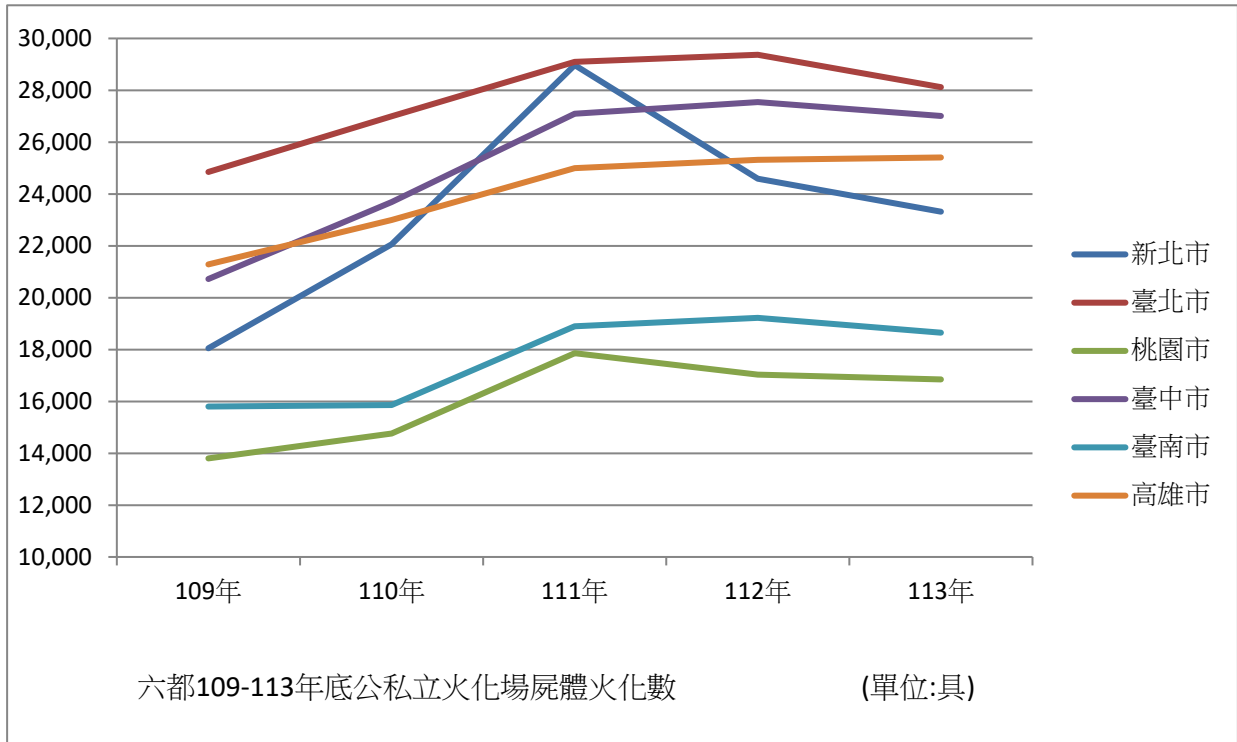
(三) 公私立火化場屍體火化數

109 年新北市屍體火化數為 18,049 具，113 年為 23,320 具。以六都觀之，113 年臺北市屍體火化數為最高，有 28,122 具，其次為臺中市 27,014 具，高雄市 25,409 具排第 3，新北市、臺南市、桃園市則為第 4、5、6 位（表 3）。

縣市別 年別	新北市	臺北市	桃園市	臺中市	臺南市	高雄市
109 年	18,049	24,850	13,802	20,721	15,802	21,285
110 年	22,062	26,993	14,757	23,694	15,854	23,000
111 年	28,971	29,097	17,859	27,092	18,898	24,992
112 年	24,588	29,371	17,038	27,545	19,223	25,317
113 年	23,320	28,122	16,849	27,014	18,645	25,409

資料來源：內政部及六都直轄市

備註：臺南市有 2 座私立火化場

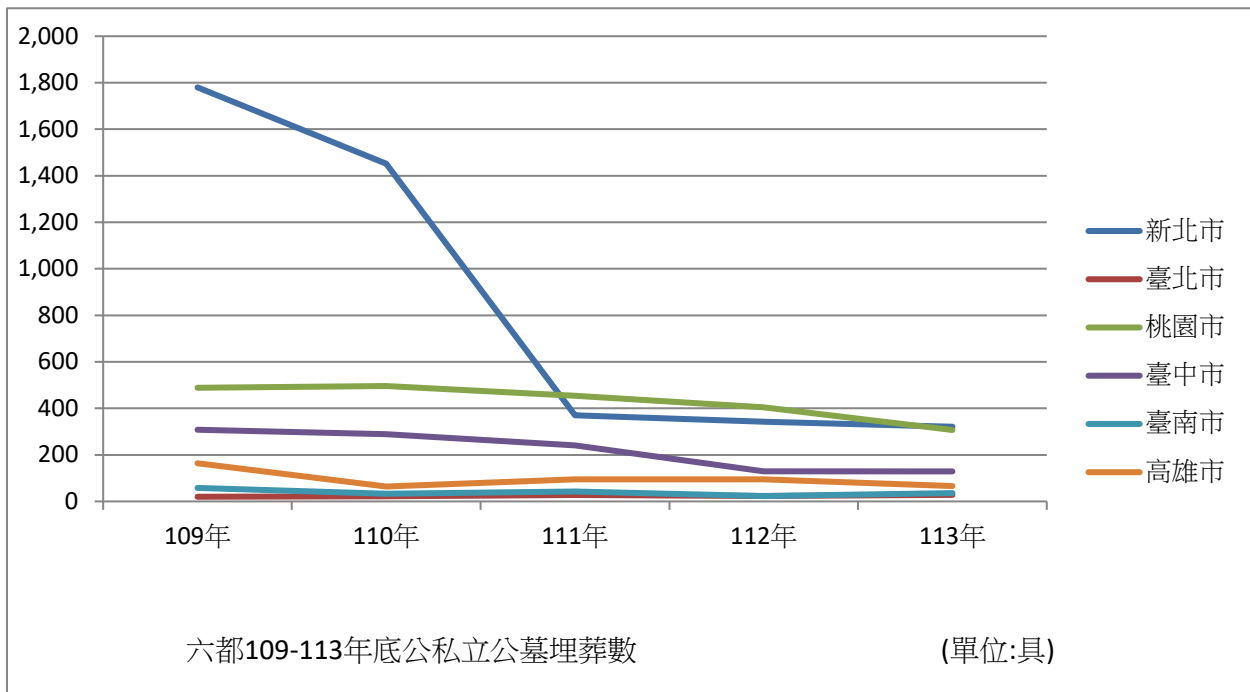


(四) 公私立公墓埋葬數

109年新北市公私立公墓埋葬數為1,780具，至111年下降為370具，再至113年為321具，有逐年下降之趨勢；惟113年以六都做比較，新北市321具為六都中最高，桃園市307具居第2位，臺中市129具居第3位（表4）。

縣市別 年別	新北市	臺北市	桃園市	臺中市	臺南市	高雄市
109年	1,780	20	488	308	58	164
110年	1,452	22	496	289	33	64
111年	370	27	454	241	43	95
112年	342	24	404	130	23	95
113年	321	28	307	129	36	66

資料來源：內政部及六都直轄市



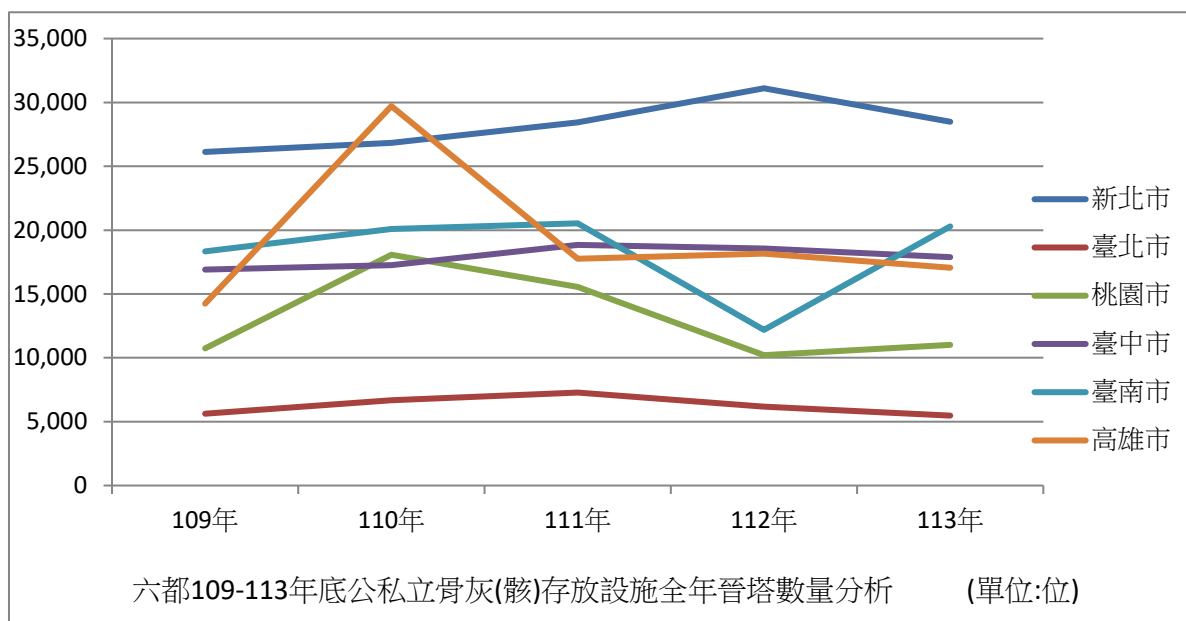
(五) 公私立骨灰(骸)存放設施全年晉塔數量

113年底新北市公私立骨灰(骸)存放設施晉塔數量為28,497位，以六都而言，新北市晉塔數最高，其次為臺南市，臺中市居第3，最後依序為高雄、桃園、臺北市(表5)。

(表5) 六都108-111年底公私立骨灰(骸)存放設施全年晉塔數量分析 (單位:位)

縣市別 年別	新北市	臺北市	桃園市	臺中市	臺南市	高雄市
109年	26,123	5,638	10,733	16,910	18,347	14,243
110年	26,828	6,687	18,071	17,252	20,082	29,711
111年	28,431	7,280	15,552	18,842	20,532	17,770
112年	31,108	6,166	10,208	18,550	12,187	18,166
113年	28,497	5,476	11,013	17,888	20,299	17,051

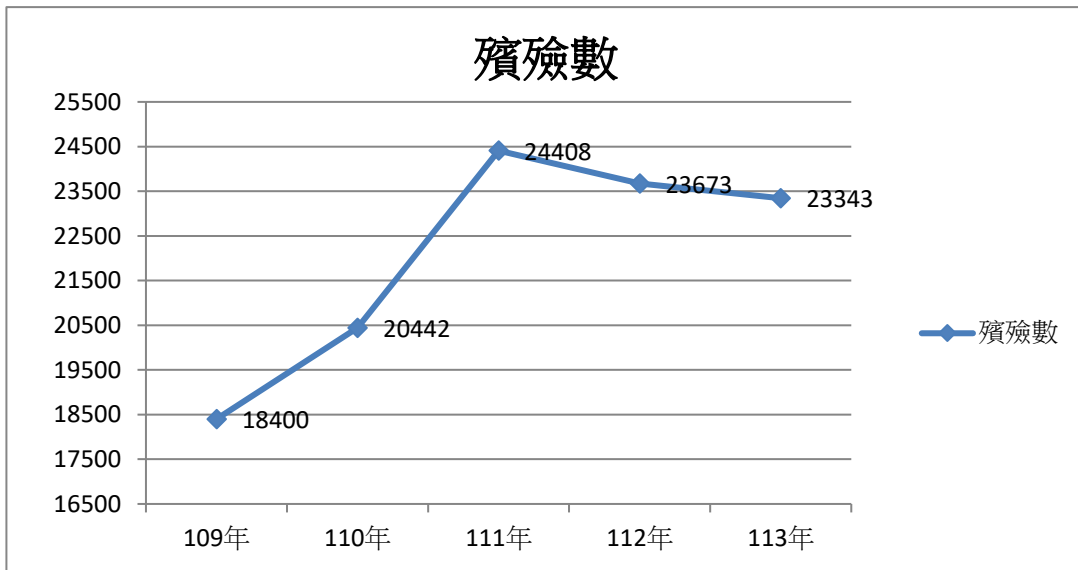
資料來源：內政部及六都直轄市



綜上，觀察六都近5年殯葬設施使用狀況，公私立骨灰（骸）存放設施全年晉塔數量明顯高於公私立公墓埋葬數，顯示傳統土葬觀念已逐漸變更，且火化後之骨灰或公墓起掘後之骨骸安置於骨灰（骸）存放設施之殯儀方式已逐漸受多數國人採納。

二、新北市殯葬設施概況

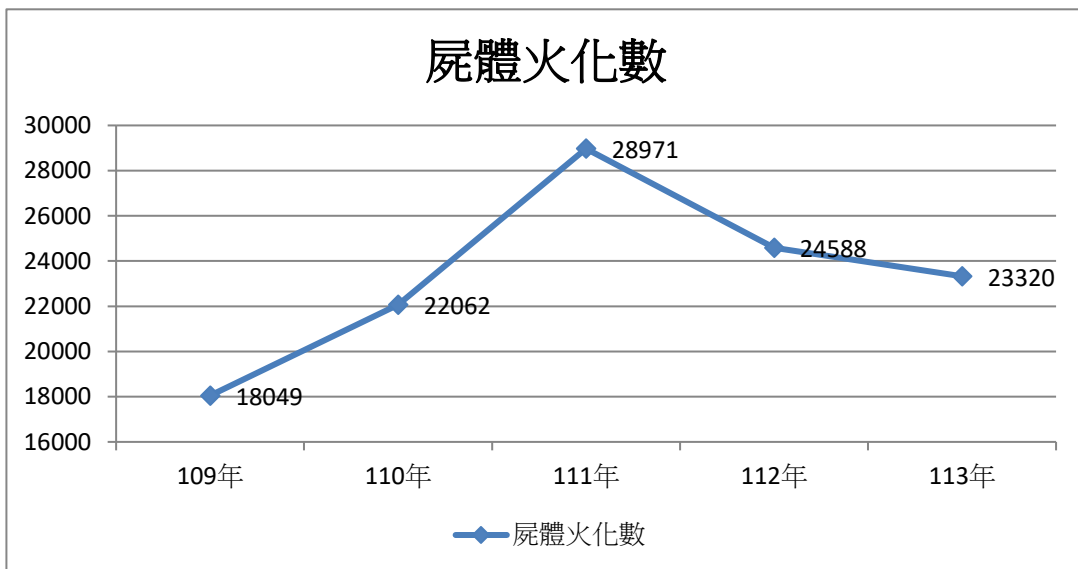
(一) 新北市立殯儀館殯殮數



資料來源：新北市政府殯葬管理處

109年至113年新北市立殯儀館之殯殮數，以109年的18,400具最低，其中111年因新冠疫情嚴峻，殯殮數24,408具攀升至近5年最高，112年下降為23,676具，113年為23,343具，仍高於111年疫情前之殯殮數，可見人口老化及疾病等因素影響下，致殯殮數逐年增加。

(二) 三峽火化場屍體火化數

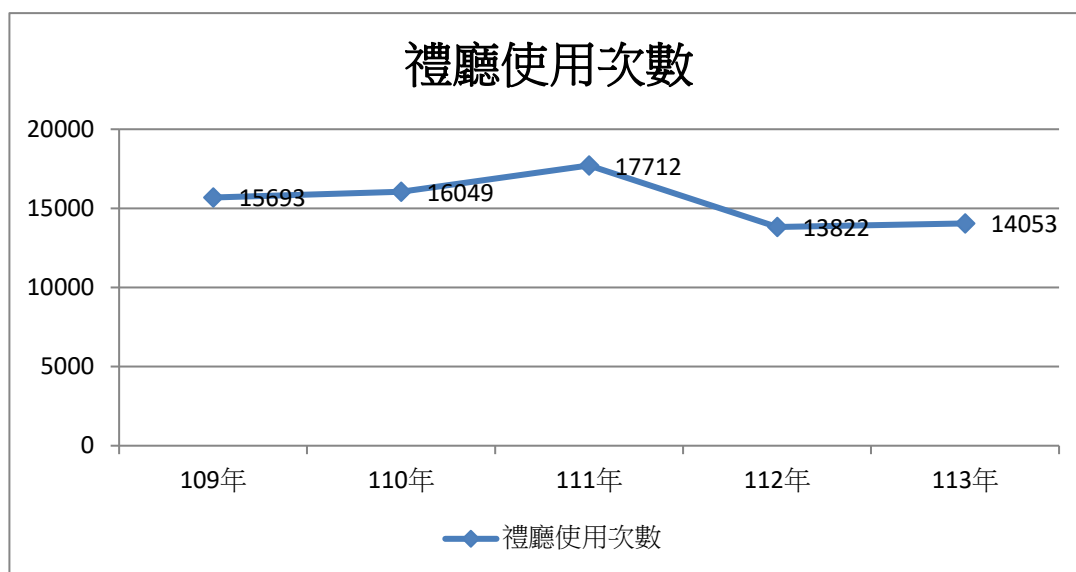


資料來源：新北市政府殯葬管理處

109年至113年三峽火化場火化數，109年為18,049具，111年因疫情影響屍體火化數高達28,971具，112年下降為24,588具，113年為23,320具，仍比111年疫情前之

屍體火化數高。顯現民眾辦理亡者後事處理，選擇以火化方式接受度日增。

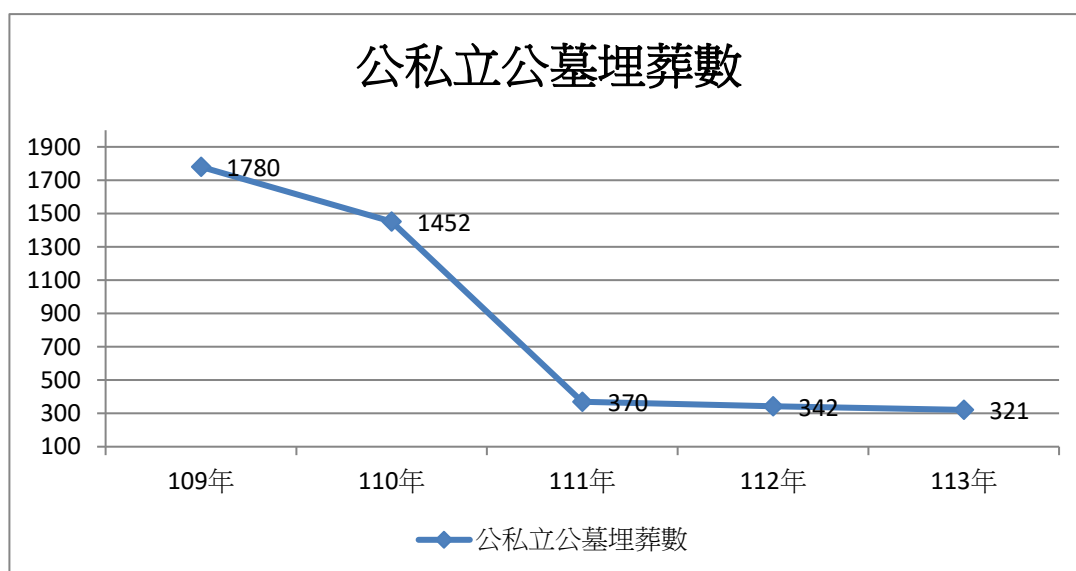
(三) 禮廳使用次數



資料來源：新北市政府殯葬管理處

109年至113年新北市禮廳使用情形，以111年17,712人次為最高，112年下降至13,822人次，113年人次為14,053次，仍低於111年前之禮廳使用次數，近年因推行環保自然葬政策，提倡民眾簡葬觀念，故民眾亦漸漸接受聯合奠祭服務，降低個別使用禮廳次數。

(四) 公私立公墓埋葬數

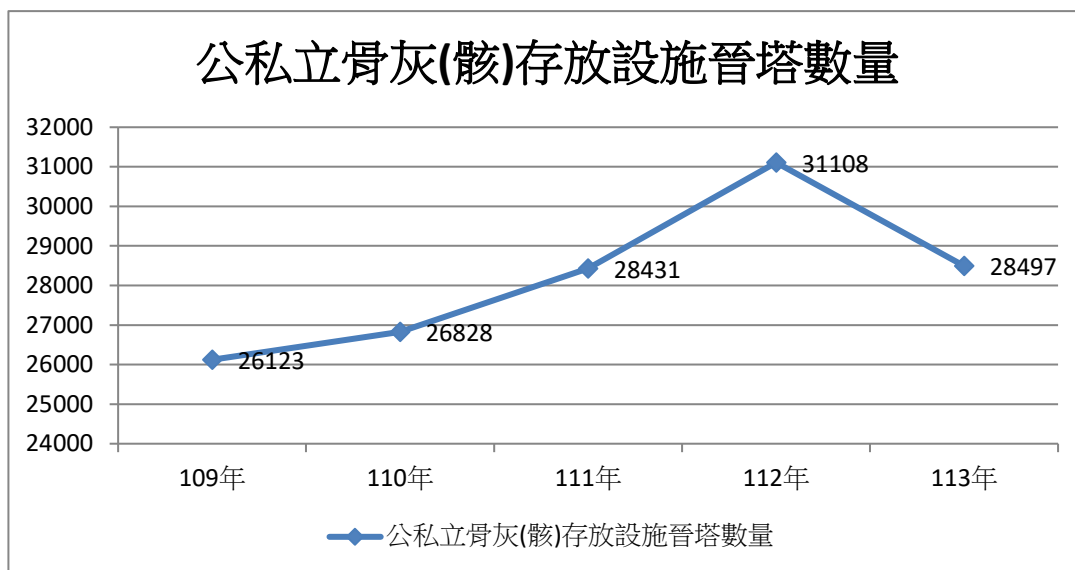


資料來源：新北市政府殯葬管理處

109年至113年公私立公墓埋葬數，以109年的1,780人次為最高，111年驟減至370人次，113年為321人次，隨著民眾對土地資源的重視及社會結構的改變，傳統土葬

觀念已逐漸式微，民眾進而轉向選擇火化後晉塔或環保自然葬。

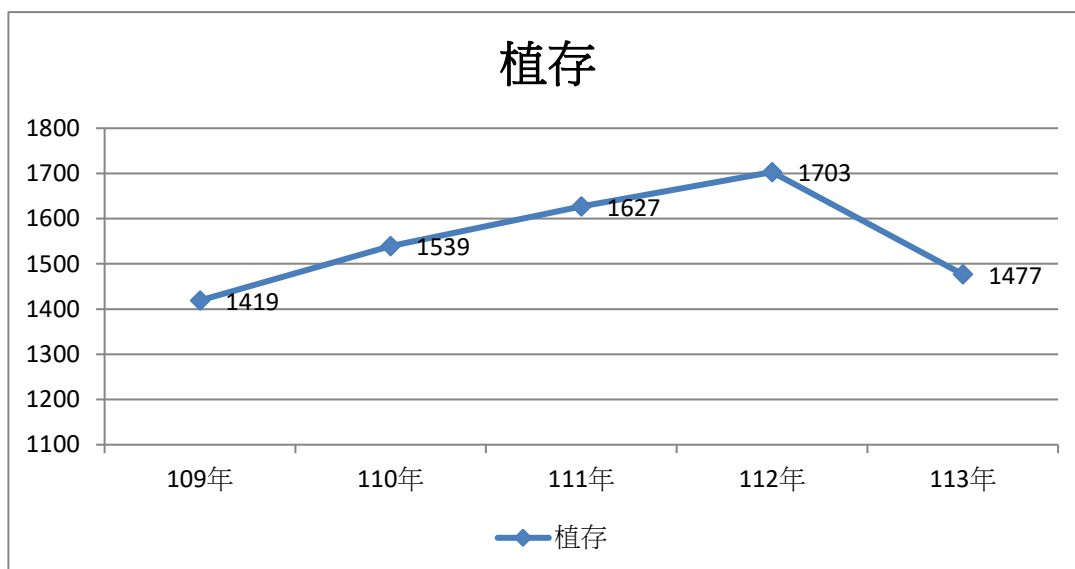
(五) 公私立骨灰(骸)存放設施晉塔數



資料來源：新北市政府殯葬管理處

分析 109 年至 113 年之本市公私立骨灰(骸)存放設施晉塔數，109 年為 26,123 位，110 年至 112 年期間主要受到疫情嚴峻、傳統觀念轉換及本市公共工程遷葬等因素影響，112 年晉塔數攀升至 31,108 位，113 年因應疫情趨緩及本市遷葬工程案件減少，故晉塔數下降為 28,497 位。

(六) 植存

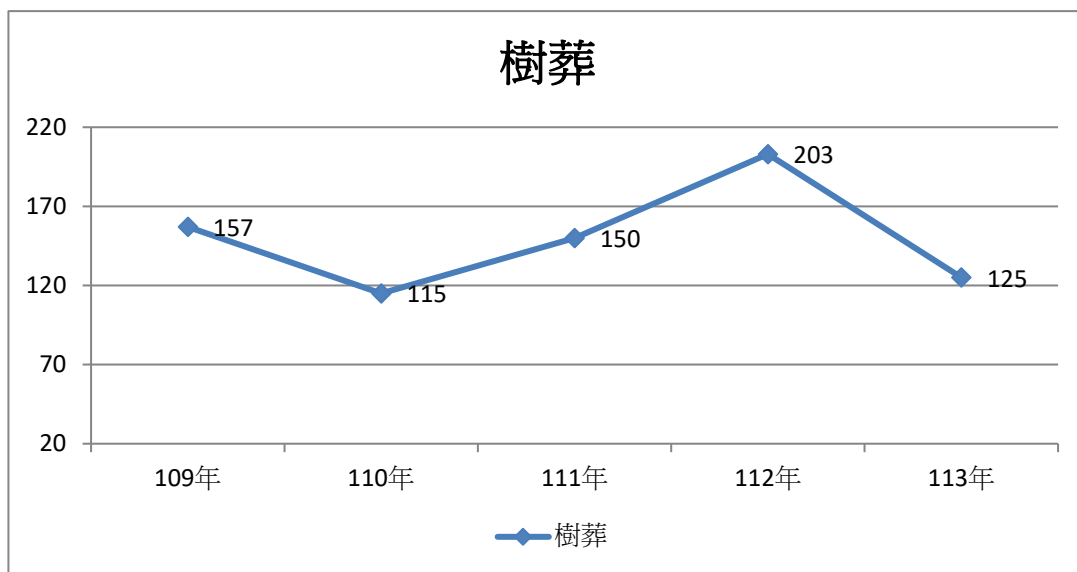


資料來源：新北市政府殯葬管理處

109 年至 113 年新北市之植存數，109 年為 1,419 位，110 年 1,539 位，111 年為 1,627 位，112 年則來到 1,703 位，依圖表走勢，植存數量有逐年增加趨勢，惟 113 年下降至 1,477

位，新北市將再評估如何有效提升民眾申請環保自然葬之意願。

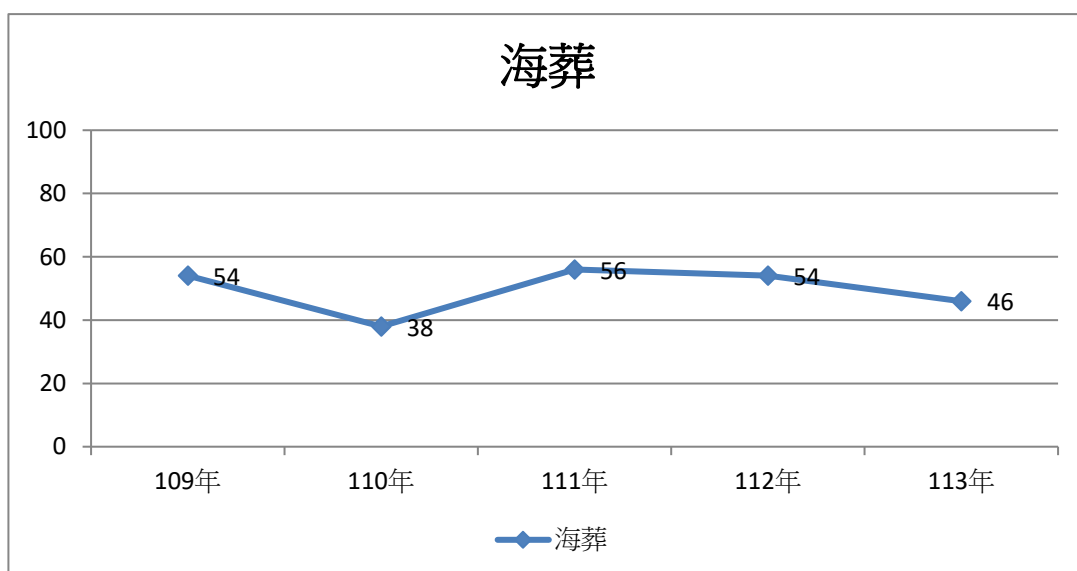
(七) 新店四十份公墓樹葬



資料來源：新北市政府殯葬管理處

分析 109 年至 113 年之新店四十份公墓樹葬申請數，109 年為 157 位，110 年為 115 位，111 年有 150 位，112 年創新高有 203 位民眾申請樹葬，主要係因新北市政府殯葬管理處進行遷葬及葬區改善工程，惟 113 年下降至 125 位，新北市將再評估如何加強民眾申請環保自然葬之黏著度。

(八) 海葬



資料來源：新北市政府殯葬管理處

新北市自 109 年至 113 年受理民眾參加聯合海葬人數，109 年為 54 位，110 年為 38 位，111 年為 56 位，112 年為 54 位，113 年為 46 位。每年海葬規劃 5 梯次，從圖中可

看出，申請海葬人數分別在 110 年及 113 年下降，110 年受到新冠肺炎疫情影響，僅辦理 2 梯次海葬場次，致參加人數驟降，113 年則因海象不佳，延期 3 次，影響民眾申請意願。

肆、結語

新北市在六都中面積為第四大，但人口數為六都中最多，因應老年化人口社會來臨，新北市政府為提供足夠的殯葬設施供未來民眾需求使用，除積極更新原有使用設施效能及配備外，也積極藉由海報文宣、捷運燈箱及發送宣導品等方式推廣環保自然葬。

自 95 年開始實施海葬、96 年 11 月新北市政府委託財團法人法鼓山佛教基金會管理金山環保生命園區，實施骨灰植存，受到民眾肯定。隨著近年葬俗觀念的轉變，民眾對於環保自然葬的接受度與日增加，因應民眾的需求，陸續於 102 年啟用三芝櫻花生命園區植存、新店四十份公墓設置樹葬區。另新北市已規劃於新店五城花園公墓及三峽生命紀念館旁增設樹葬區，並於興建鶯歌、八里及淡水納骨塔工程時一併設置樹葬區。

刊 名/新北市民政局統計年報

編 印/新北市政府民政局會計室

出版機關/新北市政府民政局

地 址/新北市板橋區中山路1段161號14樓

電 話/(02)29603456 分機 8053

出版日期/中華民國 114 年 6 月

新北市政府民政局(政府資訊公開)

網 址：<http://www.ca.ntpc.gov.tw>

