

中華民國 106 年

# 新北市民政局統計年報

The Yearbook of Population Statistics of New Taipei City



新北市政府民政局 編印

New Taipei City Civil Affairs Department

中華民國 107 年 6 月 出版

## 說 明

- 一、本年報為本局就新北市人口戶籍登記資料及殯葬業務相關報表加以整理統計，其內容在人口部分包括現住戶數、人口密度及性比例、戶籍動態、現住人口年齡分配、現住人口數滿十五歲以上教育程度按年齡及區別分、現住人口之婚姻狀況按年齡及區別分、現住原住民族戶口數、現住原住民族年齡分配、滿十五歲以上現住原住民族人口之教育程度-按年齡別分、現住原住民族婚姻狀況、現住原住民族種族別人口數等項人口統計分析資料；在殯葬部分包括六都死亡人數、殯儀館、火化場設施概況、公墓設施使用概況、骨灰(骸)存放設施概況、106 年六都殯葬概況、102 年至 106 年新北市殯葬概況等項殯葬統計分析資料。
- 二、本年報所刊之資料均採自公務統計報表；其中動態資料以民國 106 年全年、靜態以 106 年底之資料為主。
- 三、本年報之人口數字，僅包括居住新北市設有戶籍之中華民國國民。
- 四、本年報各表所列實數，在人口部分均以「人」為單位，表內列有「-」者表示無數字，表內列有「…」者表示數字不詳，表內列有「0.00」者表示未滿百分或千分之 0.005。
- 五、本年報統計資料，係根據本市各區戶政事務所，按年、按月通報本局之統計資料及本局所屬殯葬管理處之統計資料編算而成。

# 目 次

## 第一章 人口

一、提要分析·····	1
二、統計表	
表 1、. 新北市現住戶數、人口密度及性比例·····	24
表 2、新北市戶籍動態 ·····	26
表 3、新北市現住人口之年齡分配 ·····	32
表 4、新北市現住人口之年齡結構 ·····	36
表 5、新北市十五歲以上現住人口之教育程度—按年齡別 ·····	40
表 6、新北市十五歲以上現住人口之教育程度—按區別分 ·····	42
表 7、新北市現住人口之婚姻狀況—按年齡別分 ·····	48
表 8、新北市現住人口之婚姻狀況—按區別分 ·····	50
表 9、新北市現住原住民族戶口數 ·····	52
表 10、新北市現住原住民族年齡分配·····	54
表 11、新北市滿十五歲以上現住原住民族人口之教育程度—按年齡別分··	68
表 12、新北市現住原住民族婚姻狀況·····	72
表 13、新北市現住原住民族種族別人口數·····	78
附表 1、新北市各區人口增減情形(民國 95 年至 106 年)·····	84

## 第二章 殯葬

一、提要分析·····	87
二、統計表	
表 1、六都死亡人數·····	98

表 2、殯儀館、火化場設施概況 .....	108
表 3、公墓設施使用概況 .....	112
表 4、骨灰(骸)存放設施概況 .....	120
表 5、106 年六都殯葬概況 .....	124
表 6、102 年至 106 年新北市殯葬概況 .....	125

# 提要分析

## 壹、前言

人口統計資料為提供為政府釐訂各項施政措施之最基本資料，從數據分析可得知人口數量及品質，預測人口消長趨勢，對政治、社會、教育、經濟、人力資源運用皆有重大參考意義，因此人口結構分析向來為主政者所重視。茲就本市人口分布、人口特性、人口成長、人力資源等靜態資料加以分析外，亦人口遷移動態資料及婚姻狀況、教育程度等進行探討，以提供相關單位業務應用及決策使用。

## 貳、人口分布

本市民國 106 年底人口數為 3,986,689 人，較上（105）年底 3,979,208 人，增加 7,481 人，遞增率為 0.19%，106 年度人口數其中男性為 1,953,397 人、女性為 2,033,292 人，女性較男性多 79,895 人，約多 4.09%。本市土地總面積為 2,052.5667 平方公里，人口密度每平方公里人數約為 1,942.29 人。共有 1,032 里、22,343 鄰、總戶數為 1,543,098 戶。較上（105）年底 1,526,812 戶增加 16,286 戶。106 年度平均每戶人口數為 2.58 人，各區人口數最多的是板橋區 551,480 人，其次新莊區人口數為 416,524 人，中和區人口數為 413,590 人居第 3 位，再其次三重區人口數為 387,484 人，而本市最少人口數為平溪區 4,719 人。

## 參、新北市人口變動現況分析

由人口變化資料可以發現各地區的發展情形及地區特性，以下針對歷年六都人口變化情形進行比較，並進一步觀察分析新北市各行政區人口的消長情形，以顯示各區域的差異。

### 一、六都人口變動比較

#### (一)幼年人口比例

民國 99 年底新北市幼年人口(0-14 歲)占總人口比率為 15.04%，爾後呈逐年緩慢遞減趨勢，至民國 106 年底其比例降至 12.5%。若就六都比較，民國 106 年底桃園市幼年人口比例為 15.16%，為六都中比例最高者，其次為台中市 14.62%，第 3 位為台北市 13.78%，新北市為 12.5%為居第 4 位。(表 1)。

(表 1) 六都 99~106 年底幼年人口比例(0-14 歲) (單位：%)						
縣市別 年別	新北市	台北市	桃園市	台中市	台南市	高雄市
99 年底	15.04%	14.65%	18.15%	17.23%	14.53%	14.75%
100 年底	14.47%	14.45%	17.42%	16.56%	14.09%	14.17%
101 年底	14.06%	14.33%	16.80%	16.06%	13.70%	13.73%
102 年底	13.77%	14.28%	16.32%	15.73%	13.44%	13.41%
103 年底	13.50%	14.17%	15.85%	15.35%	13.14%	13.06%
104 年底	13.02%	13.95%	15.52%	14.98%	12.76%	12.58%
105 年底	12.75%	13.92%	15.33%	14.79%	12.54%	12.37%
106 年底	12.50%	13.78%	15.16%	14.62%	12.39%	12.13%
8 年間增減率	-2.54%	-0.87%	-2.99%	-2.61%	-2.14%	-2.62%

資料來源：內政部戶政司

若觀察 99 年至 106 年底幼年人口比例變動情形，則以桃園市減少最快，8 年間幼年人口比例減少了 2.99 個百分點，居六都之冠，其次為高雄市減少 2.62 個百分點，第 3 位為台中市減少 2.61 個百分點，新北市減少 2.54 個百分點位居第 4 位，再其次依序為台南市、台北市。

#### (二)老年人口比例

老年人口比例變動恰與幼年人口比例成相反趨勢，民國 99 年底新北市老年人口(65 歲以上)占總人口比率為 8.27%，至民國 106 年底增為 12.6%，8 年間增加 4.33 個百分點，以六都而言，民國 106 年桃園市老年人口比例最低為

10.79%，其次為台中市 11.5%，新北市為 12.6% 位居第 3，其次依序為高雄市及台南市，而台北市老年人口比例 16.37% 為最高。

(表 2) 六都 99~106 年底老年人口比例(65 歲以上) (單位：%)						
縣市別 年別	新北市	台北市	桃園市	台中市	台南市	高雄市
99 年底	8.27	12.67	8.24	8.69	11.60	10.29
100 年底	8.54	12.76	8.37	8.83	11.65	10.50
101 年底	8.97	13.04	8.58	9.06	11.85	10.87
102 年底	9.48	13.50	8.90	9.39	12.20	11.38
103 年底	10.10	14.08	9.31	9.79	12.62	11.95
104 年底	10.81	14.76	9.67	10.29	13.09	12.61
105 年底	11.71	15.55	10.22	10.91	13.77	13.44
<b>106 年底</b>	<b>12.60</b>	<b>16.37</b>	<b>10.79</b>	<b>11.50</b>	<b>14.38</b>	<b>14.22</b>
8 年間增減率	4.33	3.7	2.55	2.81	2.78	3.93

資料來源：內政部戶政司

觀察近 8 年老年人口比例(65 歲以上人口)，新北市 8 年間老年人口比例增加 4.33 個百分點，其次依序為高雄市及台北市，可見六都在人口老化情勢方面，皆呈現逐年遞增趨勢。

(表 3) 六都 90 年~106 年人口老化指數 (單位：%)						
縣市別 年別	新北市	台北市	桃園市	台中市	台南市	高雄市
90 年	30.97	51.58	31.49	30.52	49.26	40.02
91 年	32.18	54.61	32.08	31.91	51.60	42.00
92 年	34.06	58.15	33.13	33.67	54.61	44.72
93 年	36.08	61.70	34.15	35.55	57.43	47.31
94 年	38.68	65.95	35.70	37.78	60.96	50.57
95 年	41.44	70.55	37.34	40.06	64.50	54.05
96 年	44.21	74.43	38.89	42.28	67.66	57.34
97 年	47.32	79.13	40.81	44.75	71.64	61.29
98 年	50.87	83.43	43.12	47.53	75.70	65.54
99 年	54.98	86.48	45.42	50.41	79.83	69.78
100 年	59.00	88.31	48.07	53.28	82.69	74.13
101 年	63.82	91.00	51.11	56.40	86.46	79.16
102 年	68.84	94.53	54.50	59.70	90.80	84.86
103 年	74.82	99.41	58.72	63.82	95.99	91.52

104 年	83.01	105.76	62.30	68.65	102.57	100.25
105 年	91.82	111.73	66.63	73.78	109.78	108.67
<b>106 年</b>	<b>100.85</b>	<b>118.74</b>	<b>71.16</b>	<b>78.68</b>	<b>116.10</b>	<b>117.19</b>
<b>17 年間增減數</b>	<b>69.88</b>	<b>67.16</b>	<b>39.67</b>	<b>48.16</b>	<b>66.84</b>	<b>77.17</b>

資料來源：內政部統計查詢網

以六都而言，民國 106 年台北市人口老化指數最高為 118.74%，其次為高雄市 117.19%，台南市為 116.10% 位居第 3，新北市 100.85% 位居第 4，其後依序為台中市及桃園市。觀察六都近 17 年(90 至 106 年)人口老化指數，以高雄市老化最快，17 年間老化指數增加 77.17 個百分點，其次依序為新北市增加 69.88 個百分點、台北市 67.16 個百分點，而台南市 66.84 個百分點在六都中排名第 4，台中市排名第 5、桃園市排名第 6。

## 二、新北市人口年齡結構變遷

觀察近 8 年新北市人口結構，新北市未滿 15 歲男性幼年人口占全市男性人口數之比率由民國 99 年之 15.77%，降低至 106 年之 13.25%，而女性幼年人口占全市女性人口數之比率由民國 99 年之 14.32%，降低至 106 年之 11.77%，減少 2.55 個百分點；15 至 64 歲男性青壯年人口則由 76.17% 下降至 74.97%，降低 1.2 個百分點，女性青壯年人口則由 77.20% 下降至 74.83%，降低 2.37 個百分點；65 歲以上男性老年人口亦由 8.06% 上升至 11.77%，增加 3.71 個百分點，女性老年人口亦由 8.48% 上升至 13.4%，上升 4.92 個百分點。(表 4)。

(表 4) 新北市 99~106 年年齡人口比率 (單位：%)						
項目 年別	0-14 歲人口比率		15-64 歲人口比率		65 歲以上人口比率	
	男性	女性	男性	女性	男性	女性
99 年	15.77%	14.32%	76.17%	77.20%	8.06%	8.48%
100 年	15.23%	13.73%	76.50%	77.46%	8.27%	8.81%
101 年	14.82%	13.31%	76.55%	77.38%	8.63%	9.31%
102 年	14.56%	13.00%	76.39%	77.11%	9.05%	9.89%
103 年	14.29%	12.73%	76.11%	76.69%	9.60%	10.58%
104 年	13.80%	12.27%	75.99%	76.34%	10.21%	11.39%
105 年	13.53%	12%	75.48%	75.6%	10.99%	12.4%
106 年	13.25%	11.77%	74.97%	74.83%	11.77%	13.4%

資料來源：內政部統計查詢網

## 三、人口成長情形

### (一) 新北市人口自然增加率

人口增加之來源可分為自然增加及社會增加，觀察新北市歷年來人口增加情形，可發現自然增加率受到少子化現象影響，民國 99 年以前呈下降趨勢，100 年受到百年結婚熱潮、龍年及鼓勵生育政策之影響，有緩步回升之



跡象，101 年自然增加率達近十年高點為 5.24‰，102 年自然增加率為 3.84‰，較 101 年減少 1.4 個千分點，103 年回升至 4.21‰，自 100 年至 103 年自然增加率均在 3.72‰ 以上，104 年起開始下降，106 年降至 2.03‰。

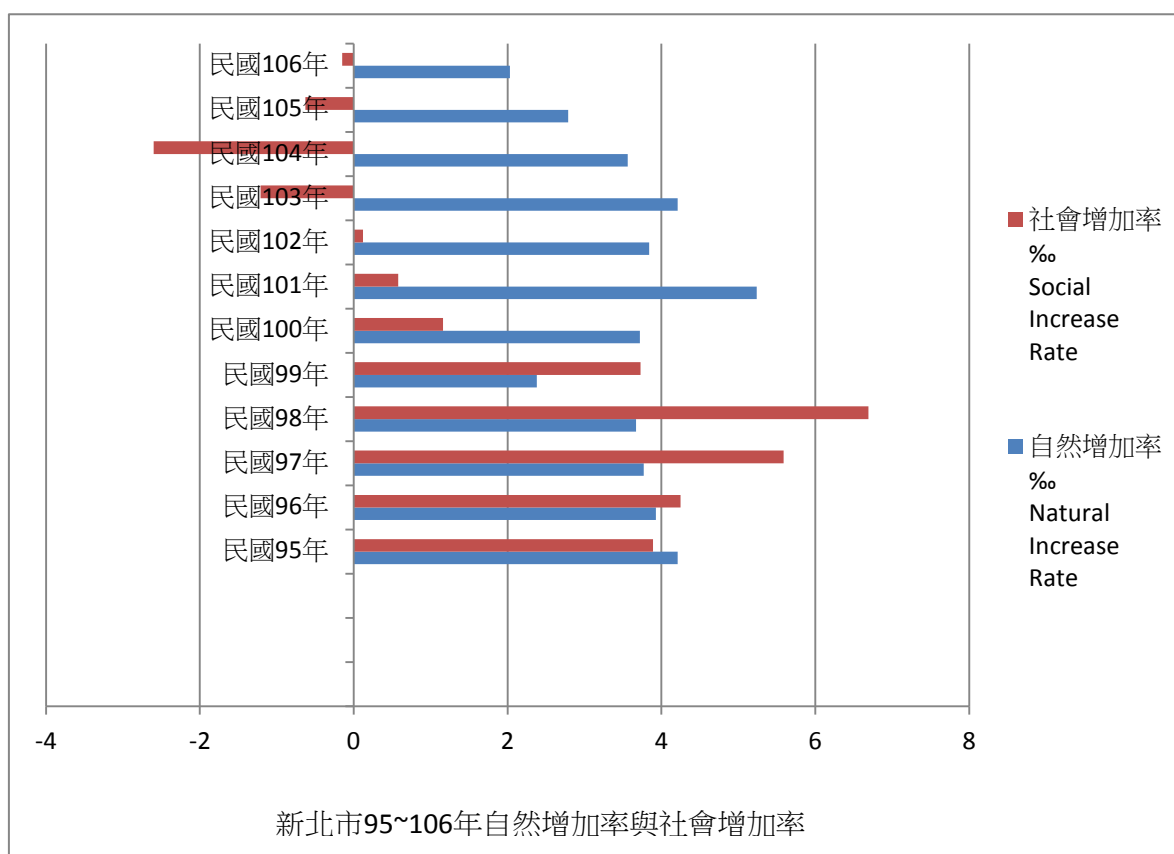
## （二）新北市人口社會增加率

社會增加率波動幅度較大，95 年社會增加率為 3.89‰，自 97 年起大幅增加至 5.59‰，98 年社會增加率達 6.69‰ 為近十年來高峰，99 年起開始下降至 3.73‰，102 年雖下降為 0.12‰，較 101 年 0.58‰ 減少 0.46 個千分點，仍維持正成長，但民國 104 年社會增加率大致因遷出率大於遷入率，致社會增加率為負值，105 年及 106 年雖仍為負值，但已較 104 年度提升 2.45 個千分點。

（表 5）

年別及區別 Year & District	自然增加率 (單位：‰) Natural Increase Rate	社會增加率 (單位：‰) Social Increase Rate
民國 95 年	4.21	3.89
民國 96 年	3.93	4.25
民國 97 年	3.77	5.59
民國 98 年	3.67	6.69
民國 99 年	2.38	3.73
民國 100 年	3.72	1.16
民國 101 年	5.24	0.58
民國 102 年	3.84	0.12
民國 103 年	4.21	-1.21
民國 104 年	3.56	-2.60
民國 105 年	2.79	-0.63
民國 106 年	2.03	-0.15

資料來源：內政部統計處



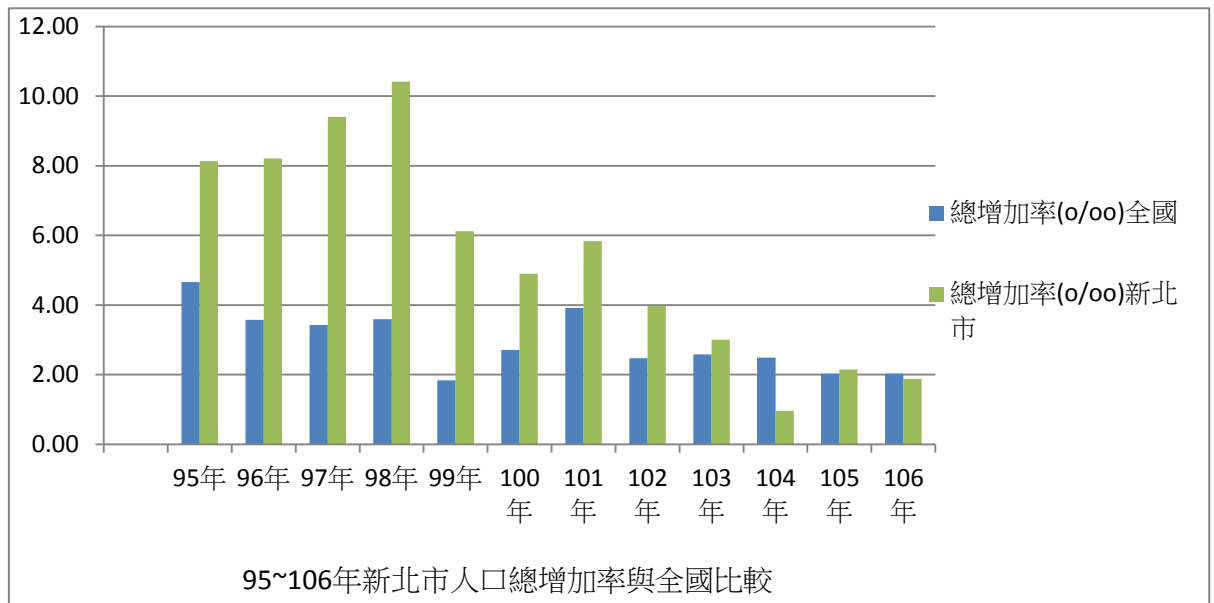
### (三) 新北市人口總增加率

綜上發現，95年人口總增加率為8.14‰，自97年起大幅增加至9.4‰，98年人口總增加率達10.41‰為近十年來高峰，99年起開始下降至6.12‰，104年人口總增加率為0.96‰，105年回升至2.15‰，106年又略為下降至1.88‰。

(表 6)

年底別 End of Year	總增加率(單位：‰)全國	總增加率(單位：‰)新北市
95 年	4.66	8.14
96 年	3.58	8.21
97 年	3.43	9.40
98 年	3.59	10.41
99 年	1.83	6.12
100 年	2.71	4.90
101 年	3.91	5.84
102 年	2.47	3.97
103 年	2.58	3.01
104 年	2.49	0.96
105 年	2.03	2.15
106 年	1.33	1.88

(資料來源：內政部統計查詢網)



資料來源：內政部統計處

註：1. 自然增加率 = (出生人口數 - 死亡人口數) / 年中人口數 × 1,000

2. 社會增加率 = (遷入人口數 - 遷出人口數) / 年中人口數 × 1,000

#### 四、新北市各行政區人口概況

##### (一) 新北市各區人口比例

(表 7)

	106 年底人口數 (單位：人)	幼年人口 (單位：人)	比例(%)	工作年齡人口 (單位：人)	比例(%)	老年人口 (單位：人)	比例(%)
板橋	551,480	74,016	13.42	405,516	73.53	71,948	13.05
三重	387,484	45,639	11.78	291,330	75.19	50,515	13.04
永和	222,585	27,044	12.15	158,774	71.33	36,767	16.52
中和	413,590	45,674	11.04	308,544	74.60	59,372	14.36
新莊	416,524	58,999	14.16	315,423	75.73	42,102	10.11
新店	302,089	29,925	9.91	224,027	74.16	48,137	15.93
土城	238,067	29,317	12.31	185,590	77.96	23,160	9.73
蘆洲	201,309	27,195	13.51	155,653	77.32	18,461	9.17
汐止	199,321	20,773	10.42	154,197	77.36	24,351	12.22
樹林	184,149	25,946	14.09	139,240	75.61	18,963	10.30
鶯歌	86,593	11,860	13.70	65,407	75.53	9,326	10.77
三峽	114,926	17,188	14.96	85,172	74.11	12,566	10.93
淡水	169,597	20,135	11.87	127,016	74.89	22,446	13.23
瑞芳	40,353	3,867	9.58	29,648	73.47	6,838	16.95
五股	84,919	10,844	12.77	65,321	76.92	8,754	10.31
泰山	78,911	12,017	15.23	58,834	74.56	8,060	10.21
林口	106,101	18,718	17.64	76,985	72.56	10,398	9.80
深坑	23,660	2,311	9.77	18,352	77.57	2,997	12.67
石碇	7,683	664	8.64	5,458	71.04	1,561	20.32
坪林	6,528	508	7.78	4,466	68.41	1,554	23.81
三芝	23,200	2,234	9.63	17,202	74.15	3,764	16.22
石門	12,286	1,295	10.54	9,070	73.82	1,921	15.64
八里	38,493	4,587	11.92	29,517	76.68	4,389	11.40
平溪	4,719	298	6.31	3,082	65.31	1,339	28.37
雙溪	8,939	694	7.76	6,001	67.13	2,244	25.10
貢寮	12,552	885	7.05	9,021	71.87	2,646	21.08
金山	22,015	2,315	10.52	16,464	74.79	3,236	14.70
萬里	22,296	2,262	10.15	16,235	72.82	3,799	17.04
烏來	6,320	945	14.95	4,592	72.66	783	12.39

### 1. 幼年人口比例

106 年 29 區人口按該區幼年人口(0-14 歲)比例高低排序，以林口區幼年人口比例

17.64%為最高，第 2 高為泰山區 15.23%，三峽區 14.96%居於第 3 高，烏來區雖為偏鄉地區幼年人口比例 14.95%位居第 4 位。而幼年人口比例以平溪區 6.31%為最低，貢寮區 7.05%為倒數第 2，第 3 是雙溪區 7.76%。

(資料來源：新北市政府民政局 106 年靜態統計報表)

(表 8)	新北市各區幼年人口(0-14 歲)比例			(單位：%)
	104 年	105 年	106 年	
板橋區	13.82	13.59	13.42	
三重區	12.29	12.03	11.78	
永和區	12.74	12.46	12.15	
中和區	11.36	11.23	11.04	
新莊區	14.66	14.38	14.16	
新店區	10.44	10.15	9.91	
土城區	12.85	12.54	12.31	
蘆洲區	14.11	13.75	13.51	
汐止區	10.99	10.73	10.42	
樹林區	14.73	14.43	14.09	
鶯歌區	14.70	14.15	13.70	
三峽區	15.61	15.30	14.96	
淡水區	12.35	12.14	11.87	
瑞芳區	10.30	9.85	9.58	
五股區	13.49	13.10	12.77	
泰山區	15.67	15.45	15.23	
林口區	17.98	17.82	17.64	
深坑區	10.69	10.33	9.77	
石碇區	9.89	9.29	8.64	
坪林區	8.58	8.23	7.78	
三芝區	10.82	10.25	9.63	
石門區	12.16	11.52	10.54	
八里區	12.67	12.24	11.92	
平溪區	6.83	6.49	6.31	
雙溪區	8.43	8.28	7.76	
貢寮區	8.18	7.89	7.05	
金山區	11.65	11.17	10.52	

萬里區	11.59	10.95	10.15
烏來區	15.24	15.13	14.95

## 2. 工作年齡人口比例

106 年 29 區人口按該區工作年齡人口(15-64 歲)比例高低排序，以土城區工作年齡人口比例 77.96%為最高，第 2 高為深坑區 77.57%，汐止區 77.36%居於第 3 高。而工作年齡人口比例最低為平溪區 65.31%，雙溪區 67.13%則為次低，其次為坪林區 68.41%。

(資料來源：新北市政府民政局 106 年靜態統計報表)

(表 9)	新北市各區工作年齡人口(15-64 歲)比例			(單位：%)
	104 年	105 年	106 年	
板橋區	75.16	74.36	73.53	
三重區	76.55	75.86	75.19	
永和區	72.99	72.14	71.33	
中和區	76.39	75.47	74.60	
新莊區	76.94	76.35	75.73	
新店區	75.72	74.94	74.16	
土城區	79.14	78.59	77.96	
蘆洲區	78.23	77.81	77.32	
汐止區	78.50	77.93	77.36	
樹林區	76.58	76.11	75.61	
鶯歌區	76.05	75.82	75.53	
三峽區	74.66	74.42	74.11	
淡水區	76.22	75.55	74.89	
瑞芳區	73.96	73.76	73.47	
五股區	77.42	77.17	76.92	
泰山區	75.78	75.16	74.56	
林口區	73.61	73.03	72.56	
深坑區	78.32	77.89	77.57	
石碇區	71.24	71.01	71.04	
坪林區	69.08	68.83	68.41	
三芝區	74.73	74.40	74.15	
石門區	73.49	73.59	73.82	
八里區	77.46	77.23	76.68	
平溪區	65.76	65.59	65.31	
雙溪區	68.14	67.49	67.13	
貢寮區	71.81	71.63	71.87	

金山區	74.85	74.62	74.79
萬里區	73.10	72.98	72.82
烏來區	73.78	73.02	72.66

### 3. 老年人口比例

106 年 29 區人口按該區老年人口(65 歲以上)比例高低排序，以平溪區老年人口比例 28.37%為最高，第 2 高為雙溪區 25.10%，坪林區 23.81%居於第 3 高。而老年人口比例最低為蘆洲區 9.17%，土城區 9.73%則為次低，其次為林口區 9.80%。新北市 106 年底老年人口比例為 12.60%。

(表 10)	新北市各區老年人口(65 歲以上)比例			(單位：%)
	104 年	105 年	106 年	
板橋區	11.02	12.05	13.05	
三重區	11.16	12.11	13.04	
永和區	14.27	15.40	16.52	
中和區	12.25	13.30	14.36	
新莊區	8.40	9.27	10.11	
新店區	13.85	14.92	15.93	
土城區	8.01	8.86	9.73	
蘆洲區	7.66	8.44	9.17	
汐止區	10.50	11.33	12.22	
樹林區	8.69	9.46	10.30	
鶯歌區	9.25	10.02	10.77	
三峽區	9.73	10.29	10.93	
淡水區	11.44	12.31	13.23	
瑞芳區	15.74	16.39	16.95	
五股區	9.10	9.72	10.31	
泰山區	8.54	9.39	10.21	
林口區	8.41	9.15	9.80	
深坑區	10.99	11.78	12.67	
石碇區	18.87	19.70	20.32	
坪林區	22.34	22.94	23.81	
三芝區	14.45	15.35	16.22	
石門區	14.35	14.89	15.64	

八里區	9.87	10.53	11.40
平溪區	27.41	27.92	28.37
雙溪區	23.43	24.23	25.10
貢寮區	20.01	20.49	21.08
金山區	13.50	14.21	14.70
萬里區	15.31	16.06	17.04
烏來區	10.97	11.85	12.39

（資料來源：新北市政府民政局 106 年靜態統計報表）

## （二）新北市各區人口自然增加率、社會增加率及年總增加率

（表 11）

	106 年底人口數	105 年底人口數	106 年中人口數	出生	死亡	自然增加率	遷入人口	遷出人口	社會增加率	總增加率
板橋	551,480	552,285	551,883	4,531	3,052	2.68	18,322	20,606	-4.14	-1.46
三重	387,484	388,581	388,033	3,085	2,510	1.48	13,411	15,083	-4.31	-2.83
永和	222,585	223,999	223,292	1,476	1,411	0.29	9,665	11,144	-6.62	-6.33
中和	413,590	414,266	413,928	3,260	2,661	1.45	17,150	18,425	-3.08	-1.63
新莊	416,524	414,156	415,340	3,698	1,984	4.13	15,046	14,392	1.57	5.70
新店	302,089	301,168	301,629	2,046	1,950	0.32	13,660	12,835	2.74	3.06
土城	238,067	238,500	238,284	1,935	1,197	3.10	8,301	9,472	-4.91	-1.81
蘆洲	201,309	200,702	201,006	1,658	948	3.53	7,797	7,900	-0.51	3.02
汐止	199,321	197,749	198,535	1,395	1,174	1.11	9,834	8,483	6.80	7.91
樹林	184,149	184,400	184,275	1,638	974	3.60	7,141	8,056	-4.97	-1.37
鶯歌	86,593	87,231	86,912	700	572	1.47	3,138	3,904	-8.81	-7.34
三峽	114,926	114,180	114,553	991	753	2.08	4,929	4,421	4.43	6.51
淡水	169,597	165,765	167,681	1,248	984	1.57	9,669	6,101	21.28	22.85
瑞芳	40,353	40,600	40,477	303	430	-3.14	1,327	1,447	-2.96	-6.10
五股	84,919	84,134	84,527	712	481	2.73	4,065	3,511	6.55	9.29
泰山	78,911	78,817	78,864	679	384	3.74	3,207	3,408	-2.55	1.19
林口	106,101	103,219	104,660	964	442	4.99	7,018	4,658	22.55	27.54
深坑	23,660	23,683	23,672	158	142	0.68	1,025	1,064	-1.65	-0.97



石碇	7,683	7,736	7,710	34	89	-7.13	322	320	0.26	-6.87
坪林	6,528	6,538	6,533	28	67	-5.97	254	225	4.44	-1.53
三芝	23,200	23,369	23,285	132	194	-2.66	843	950	-4.60	-7.26
石門	12,286	12,496	12,391	92	107	-1.21	319	514	-15.74	-16.95
八里	38,493	38,167	38,330	340	218	3.18	1,773	1,569	5.32	8.51
平溪	4,719	4,778	4,749	24	77	-11.16	161	167	-1.26	-12.42
雙溪	8,939	9,074	9,007	39	127	-9.77	296	343	-5.22	-14.99
貢寮	12,552	12,706	12,629	72	133	-4.83	345	438	-7.36	-12.19
金山	22,015	22,207	22,111	155	198	-1.94	541	690	-6.74	-8.68
萬里	22,296	22,490	22,393	141	213	-3.22	770	892	-5.45	-8.66
烏來	6,320	6,212	6,266	77	53	3.83	382	298	13.41	17.24

（數據請參考「106年本市各區人口成長(圖)」，資料來源：新北市政府民政局106年靜態

統計報表）

由上圖可知，106年新北市各區人口自然增加率最高為林口區4.99‰，第2高為新莊區4.13‰，第3高烏來區3.83‰；社會增加率則以林口區22.55‰為最高，第2高為淡水區21.28‰，第3高

烏來區13.41‰。各區總增加率最高為林口區27.54‰，次高為淡水區22.85‰，第3高為烏來區17.24‰，而五股區以9.29‰位居第4位。

### （三）新北市各區106年粗出生率

（表12）

	106 年底 人口數 (單位：人)	105 年 底人口數 (單位：人)	106 年中 人口數 (單位：人)	出生(單 位：人)	粗出生率 (單位：‰)	死亡(單 位：人)	粗死亡率 (單位：‰)	結婚 對數(單 位：對)	粗結婚率 (單位：‰)	離婚 對數(單 位：對)	粗離婚 率(單 位：‰)
板橋	551,480	552,285	551,883	4,531	8.21	3,052	5.53	3,495	6.33	1383	2.51
三重	387,484	388,581	388,033	3,085	7.95	2,510	6.47	2,455	6.33	990	2.55
永和	222,585	223,999	223,292	1,476	6.61	1,411	6.32	1,286	5.76	468	2.10
中和	413,590	414,266	413,928	3,260	7.88	2,661	6.43	2,544	6.15	984	2.38
新莊	416,524	414,156	415,340	3,698	8.90	1,984	4.78	2,728	6.57	1043	2.51
新店	302,089	301,168	301,629	2,046	6.78	1,950	6.46	1,736	5.76	729	2.42
土城	238,067	238,500	238,284	1,935	8.12	1,197	5.02	1,590	6.67	653	2.74
蘆洲	201,309	200,702	201,006	1,658	8.25	948	4.72	1,284	6.39	501	2.49
汐止	199,321	197,749	198,535	1,395	7.03	1,174	5.91	1,163	5.86	484	2.44
樹林	184,149	184,400	184,275	1,638	8.89	974	5.29	1,189	6.45	496	2.69
鶯歌	86,593	87,231	86,912	700	8.05	572	6.58	525	6.04	248	2.85
三峽	114,926	114,180	114,553	991	8.65	753	6.57	673	5.88	320	2.79

淡水	169,597	165,765	167,681	1,248	7.44	984	5.87	1,046	6.24	371	2.21
瑞芳	40,353	40,600	40,477	303	7.49	430	10.62	228	5.63	125	3.09
五股	84,919	84,134	84,527	712	8.42	481	5.69	509	6.02	247	2.92
泰山	78,911	78,817	78,864	679	8.61	384	4.87	443	5.62	218	2.76
林口	106,101	103,219	104,660	964	9.21	442	4.22	713	6.81	267	2.55
深坑	23,660	23,683	23,672	158	6.67	142	6.00	124	5.24	35	1.48
石碇	7,683	7,736	7,710	34	4.41	89	11.54	30	3.89	21	2.72
坪林	6,528	6,538	6,533	28	4.29	67	10.26	19	2.91	12	1.84
三芝	23,200	23,369	23,285	132	5.67	194	8.33	102	4.38	44	1.89
石門	12,286	12,496	12,391	92	7.42	107	8.64	56	4.52	26	2.10
八里	38,493	38,167	38,330	340	8.87	218	5.69	219	5.71	117	3.05
平溪	4,719	4,778	4,749	24	5.05	77	16.21	10	2.11	7	1.47
雙溪	8,939	9,074	9,007	39	4.33	127	14.10	22	2.44	12	1.33
貢寮	12,552	12,706	12,629	72	5.70	133	10.53	50	3.96	31	2.45
金山	22,015	22,207	22,111	155	7.01	198	8.95	112	5.07	46	2.08
萬里	22,296	22,490	22,393	141	6.30	213	9.51	104	4.64	55	2.46
烏來	6,320	6,212	6,266	77	12.29	53	8.46	36	5.75	16	2.55

（資料來源：106年動態統計報表）

(表 13) 新北市各區粗出生率 (單位：‰)			
	104 年	105 年	106 年
板橋	9.59	8.91	8.21
三重	8.78	8.46	7.95
中和	9.13	8.41	7.88
永和	7.59	7.15	6.61
新莊	10.03	9.32	8.90
新店	7.63	7.31	6.78
樹林	10.34	9.81	8.89
鶯歌	9.77	8.92	8.05
三峽	10.04	9.71	8.65
淡水	8.86	8.01	7.44
汐止	8.15	8.29	7.03
瑞芳	8.02	7.11	7.49

土城	9.52	8.96	8.12
蘆洲	9.02	9.10	8.25
五股	9.50	8.76	8.42
泰山	10.49	9.92	8.61
林口	12.29	10.71	9.21
深坑	6.90	7.40	6.67
石碇	6.74	5.00	4.41
坪林	6.33	6.91	4.29
三芝	7.41	6.57	5.67
石門	8.28	6.92	7.42
八里	9.00	9.23	8.87
平溪	5.09	4.97	5.05
雙溪	7.49	6.88	4.33
貢寮	6.01	6.81	5.70
金山	7.39	8.46	7.01
萬里	9.05	8.33	6.30
烏來	13.44	12.26	12.29

（資料來源：106年動態統計報表）

（數據請參考「106年本市各區生死結離-率(千分比)」，資料來源：106年動態統計報表）

106年29區按各區粗出生率比例高低排序，以烏來區粗出生率12.29‰為最高，第2高為林口區9.21‰，新莊區8.9‰居於第3高。而粗出生率最低為坪林區4.29‰，雙溪區4.33‰則為次低，其次為石碇區4.41‰。

(四) 新北市各區106年粗死亡率

(表 14)	新北市各區粗死亡率			(單位：‰)
	104 年	105 年	106 年	
板橋	5.44	5.61	5.53	
三重	5.77	6.22	6.47	
中和	5.86	6.08	6.43	
永和	6.02	6.56	6.32	
新莊	4.39	4.65	4.78	
新店	6.05	6.44	6.46	
樹林	4.94	5.37	5.29	
鶯歌	6.00	5.95	6.58	
三峽	6.38	6.45	6.57	
淡水	5.42	5.55	5.87	
汐止	5.85	6.02	5.91	
瑞芳	10.69	11.13	10.62	
土城	5.04	4.97	5.02	
蘆洲	4.23	4.45	4.72	
五股	5.30	5.73	5.69	
泰山	4.51	5.21	4.87	
林口	4.02	4.22	4.22	
深坑	6.01	6.47	6.00	
石碇	11.83	12.19	11.54	
坪林	11.12	10.90	10.26	
三芝	8.30	9.13	8.33	
石門	7.88	9.47	8.64	
八里	5.53	6.54	5.69	
平溪	16.08	13.47	16.21	
雙溪	15.62	13.97	14.10	
貢寮	13.01	11.19	10.53	
金山	8.64	8.01	8.95	
萬里	9.09	10.68	9.51	
烏來	5.67	6.77	8.46	

(資料來源：106年動態統計報表)

(數據請參考「106年本市各區生死結離-率(千分比)」，資料來源：106年動態統計報表)

106年29區按各區粗死亡率比例高低排序，以平溪區粗死亡率16.21‰為最高，第2高為雙溪區14.10‰，石碇區11.54‰居於第3高。而粗死亡率最低為林口區4.22‰，蘆洲區4.72‰則為次低，其次為新莊區4.78‰。

若以106年各區老年人口比例來看，平溪區與雙溪區老年人口比例為本市前2高，相對地其粗死亡率也是本市前2高，所以粗死亡率與老年人口比例多寡息息相關。

(五) 新北市各區 106 年粗結婚率

(表 15)	新北市各區粗結婚率			(單位：‰)
	104 年	105 年	106 年	
板橋	7.20	6.79	6.33	
三重	7.25	6.90	6.33	
中和	7.42	6.90	6.15	
永和	6.39	6.15	5.76	
新莊	7.47	6.99	6.57	
新店	6.88	6.58	5.76	
樹林	6.87	6.49	6.45	
鶯歌	7.82	7.10	6.04	
三峽	6.60	6.38	5.88	
淡水	6.76	6.83	6.24	
汐止	6.39	6.31	5.86	
瑞芳	5.81	5.64	5.63	
土城	7.28	7.25	6.67	
蘆洲	7.13	6.68	6.39	
五股	6.54	7.09	6.02	
泰山	6.60	6.84	5.62	
林口	7.87	6.78	6.81	
深坑	6.61	5.71	5.24	
石碇	4.33	5.00	3.89	
坪林	4.02	4.76	2.91	
三芝	4.77	4.99	4.38	
石門	4.81	4.61	4.52	
八里	7.43	6.46	5.71	
平溪	3.05	4.14	2.11	
雙溪	4.17	3.17	2.44	
貢寮	4.16	3.36	3.96	
金山	5.96	5.04	5.07	
萬里	5.03	5.36	4.64	
烏來	7.29	6.45	5.75	

(資料來源：106年動態統計報表)

(數據請參考「106年本市各區生死結離率(千分比)」，資料來源：106年動態統計報表)

106年29區按各區粗結婚率比例高低排序，以林口區粗結婚率6.81‰為最高，其次為土城區6.67‰，第3為新莊區6.57‰居於第3高。而粗結婚率最低為平溪區2.11‰，雙溪區2.44‰則為次低，其次為坪林區2.91‰。

#### (六) 新北市各區106年粗離婚率

(表 16) 新北市各區粗離婚率 (單位：‰)			
	104 年	105 年	106 年
板橋	2.27	2.43	2.51
三重	2.38	2.53	2.55
中和	2.36	2.19	2.38
永和	2.11	2.23	2.10
新莊	2.50	2.47	2.51
新店	2.33	2.38	2.42
樹林	2.70	2.59	2.69
鶯歌	2.67	2.71	2.85
三峽	3.14	2.57	2.79
淡水	2.17	2.43	2.21

汐止	2.77	2.36	2.44
瑞芳	2.60	2.62	3.09
土城	2.69	2.56	2.74
蘆洲	2.58	2.46	2.49
五股	2.81	2.72	2.92
泰山	2.16	2.45	2.76
林口	2.52	2.52	2.55
深坑	2.41	2.75	1.48
石碇	2.04	2.05	2.72
坪林	1.08	1.84	1.84
三芝	1.66	2.65	1.89
石門	1.97	1.11	2.10
八里	2.72	2.32	3.05
平溪	1.83	1.45	1.47
雙溪	3.00	1.31	1.33
貢寮	2.16	2.03	2.45
金山	2.06	2.70	2.08
萬里	2.12	2.66	2.46
烏來	2.75	3.71	2.55

（資料來源：106年動態統計報表）

（資料來源：106年動態統計報表）

106年29區按各區粗離婚率比例高低排序，以瑞芳區粗離婚率3.09‰為最高，第2高為八里區3.05‰，第3高為五股區2.92‰。而粗離婚率最低為雙溪區1.33‰，平溪區1.47‰則為次低，其次為深坑區1.48‰。

## 五、結語

綜上所述，新北市人口呈現緩慢成長趨勢，主要為人口自然增加率無明顯上升，甚有逐步下降之狀況，為提高市民生養下一代的意願，新北市政府持續提出多項營造友善婚育政策，從婚前到婚後，舉辦未婚聯誼活動、聯合婚禮、發送助孕金鑰子、每胎2萬元生育獎勵金等措施。另值得注意的是，近年因鄰近之桃園市推出相關優惠福利措施，使新北市自99年起人口移入大幅降低，103年起人口社會增加數為負值，表示外移人口已大於遷入人口。