

中華民國 104 年

新北市人口統計年報

The Yearbook of Population Statistics of New Taipei City



新北市政府民政局 編印

New Taipei City Civil Affairs Department

中華民國 105 年 6 月 出版

說 明

- 一、本年報為本局就新北市人口戶籍登記資料加以整理統計，其內容包括現住戶數、人口密度及性比例、戶籍動態、現住人口年齡分配、現住人口數滿十五歲以上教育程度按年齡及區別分、現住人口之婚姻狀況按年齡及區別分、現住原住民族戶口數、現住原住民族年齡分配、滿十五歲以上現住原住民族人口之教育程度-按年齡別分、現住原住民族婚姻狀況、現住原住民族種族別人口數等項人口統計分析資料。
- 二、本年報所刊之資料均採自公務統計報表；其中動態資料以民國 104 年全年、靜態以 104 年底之資料為主。
- 三、本年報之人口數字，僅包括居住新北市設有戶籍之中華民國國民。
- 四、本年報各表所列實數，均以「人」為單位，表內列有「-」者表示無數字，表內列有「…」者表示數字不詳，表內列有「0.00」者表示未滿百分或千分之 0.005。
- 五、本年報統計資料，係根據本市各區戶政事務所，按年、按月通報本局之統計資料編算而成。

目 錄

一、提要分析·····	1
二、統計表	
表 1、. 新北市現住戶數、人口密度及性比例·····	24
表 2、新北市戶籍動態 ·····	26
表 3、新北市現住人口之年齡分配 ·····	32
表 4、新北市現住人口之年齡結構 ·····	36
表 5、新北市十五歲以上現住人口之教育程度—按年齡別 ·····	40
表 6、新北市十五歲以上現住人口之教育程度—按區別分 ·····	42
表 7、新北市現住人口之婚姻狀況—按年齡別分 ·····	48
表 8、新北市現住人口之婚姻狀況—按區別分 ·····	50
表 9、新北市現住原住民族戶口數 ·····	52
表 10、新北市現住原住民族年齡分配·····	54
表 11、新北市滿十五歲以上現住原住民族人口之教育程度—按年齡別分··	68
表 12、新北市現住原住民族婚姻狀況·····	72
表 13、新北市現住原住民族種族別人口數·····	78
附表 1、新北市各區人口增減情形(民國 94 年至 104 年)·····	84

提要分析

壹、前言

人口統計資料為提供為政府釐訂各項施政措施之最基本資料，從數據分析可得知人口數量及品質，預測人口消長趨勢，對政治、社會、教育、經濟、人力資源運用皆有重大參考意義，因此人口結構分析向來為主政者所重視。茲就本市人口分布、人口特性、人口成長、人力資源等靜態資料加以分析外，亦人口遷移動態資料及婚姻狀況、教育程度等進行探討，以提供相關單位業務應用及決策使用。

貳、人口分布

本市民國 104 年底人口數為 3,970,644 人，較上（103）年底 3,966,818 人，增加 3,826 人，遞增率為 0.09%，104 年度人口數其中男性為 1,951,355 人、女性為 2,019,289 人，女性較男性多 67,934 人，約多 3.48%。本市土地總面積為 2,052.5667 平方公里，人口密度每平方公里人數約為 1,934.48 人。共有 1,032 里、22,202 鄰、總戶數為 1,510,900 戶。較上（103）年底 1,497,018 戶增加 13,882 戶。104 年度平均每戶人口數為 2.63 人，各區人口數最多的是板橋區 554,236 人，其次中和區人口數為 414,304 人，新莊區人口數為 413,243 人居第三位，再其次三重區人口數為 388,447 人，而本市最少人口數為平溪區 4,874 人。

參、新北市人口變動現況分析

由人口變化資料可以發現各地區的發展情形及地區特性，以下針對歷年六都人口變化情形進行比較，並進一步觀察分析新北市各行政區人口的消長情形，以顯示各區域的差異。

一、六都人口變動比較

(一)幼年人口比例

民國 99 年底新北市幼年人口(0-14 歲)占總人口比率為 15.04%，爾後呈逐年緩慢遞減趨勢，至民國 104 年底其比例降至 13.02%。若就六都比較，民國 104 年底桃園市幼年人口比例為 15.52%，為六都中比例最高者，其次為台中市 14.98%，第 3 位為台北市 13.95%，新北市為 13.02%為居第 4 位。(表 1)。

(數據請參考「各縣市三段年齡人口數比及扶養比」，資料來源：內政部戶政司)

(表 1) 六都 99~104 年底幼年人口比例(0-14 歲) (單位：%)						
縣市別 年別	新北市	台北市	桃園市	台中市	台南市	高雄市
99 年底	15.04%	14.65%	18.15%	17.23%	14.53%	14.75%
100 年底	14.47%	14.45%	17.42%	16.56%	14.09%	14.17%
101 年底	14.06%	14.33%	16.80%	16.06%	13.70%	13.73%
102 年底	13.77%	14.28%	16.32%	15.73%	13.44%	13.41%
103 年底	13.50%	14.17%	15.85%	15.35%	13.14%	13.06%
104 年底	13.02%	13.95%	15.52%	14.98%	12.76%	12.58%
6 年間增減率	-2.02%	-0.70%	-2.63%	-2.25%	-1.77%	-2.17%

資料來源：內政部戶政司

若觀察 99 年至 104 年底幼年人口比例變動情形，則以桃園市減少最快，6 年間幼年人口比例減少了 2.63 個百分點，居六都之冠，其次為台中市減少 2.25 個百分點，第三位為高雄市減少 2.17 個百分點，新北市減少 2.02 個百分點位居第四位，再其次依序為台南市、台北市。

(二)老年人口比例

老年人口比例變動恰與幼年人口比例成相反趨勢，民國 99 年底新北市老年人口(65 歲以上)占總人口比率為 8.27%，至民國 104 年底增為 10.81%，6 年間增加 2.54 個百分點，以六都而言，民國 104 年桃園市老年人口比例最低為 9.67%，其次為台中市 10.29%，新北市為 10.81%位居第三，其次依序為高雄市及台南市，而台北市老年人口比例 14.76%為最高。

(表 2) 六都 99~104 年底老年人口比例(65 歲以上) (單位：%)						
縣市別 年別	新北市	台北市	桃園市	台中市	台南市	高雄市
99 年底	8.27	12.67	8.24	8.69	11.60	10.29
100 年底	8.54	12.76	8.37	8.83	11.65	10.50
101 年底	8.97	13.04	8.58	9.06	11.85	10.87
102 年底	9.48	13.50	8.90	9.39	12.20	11.38
103 年底	10.10	14.08	9.31	9.79	12.62	11.95
104 年底	10.81	14.76	9.67	10.29	13.09	12.61
6 年間增減率	2.54	2.09	1.43	1.60	1.49	2.32

資料來源：內政部戶政司

觀察近6年老年人口比例(65歲以上人口)，新北市6年間老年人口比例增加2.54個百分點，其次依序為高雄市及台北市，可見六都在人口老化情勢方面，皆呈現逐年遞增趨勢。

(數據請參考「各縣市90至104年老化指數」，資料來源：內政部統計查詢網)

(表 3) 六都 90 年~104 年人口老化指數 (單位：%)						
縣市別 年別	新北市	台北市	桃園市	台中市	台南市	高雄市
90 年	30.97	51.58	31.49	30.52	49.26	40.02
91 年	32.18	54.61	32.08	31.91	51.60	42.00
92 年	34.06	58.15	33.13	33.67	54.61	44.72
93 年	36.08	61.70	34.15	35.55	57.43	47.31
94 年	38.68	65.95	35.70	37.78	60.96	50.57
95 年	41.44	70.55	37.34	40.06	64.50	54.05
96 年	44.21	74.43	38.89	42.28	67.66	57.34
97 年	47.32	79.13	40.81	44.75	71.64	61.29
98 年	50.87	83.43	43.12	47.53	75.70	65.54
99 年	54.98	86.48	45.42	50.41	79.83	69.78
100 年	59.00	88.31	48.07	53.28	82.69	74.13
101 年	63.82	91.00	51.11	56.40	86.46	79.16
102 年	68.84	94.53	54.50	59.70	90.80	84.86
103 年	74.82	99.41	58.72	63.82	95.99	91.52
104 年	83.01	105.76	62.30	68.65	102.57	100.25

15 年間增減數	52.04	54.18	30.81	38.13	53.31	60.23
----------	-------	-------	-------	-------	-------	-------

資料來源：內政部統計查詢網

以六都而言，民國 104 年台北市人口老化指數最高為 105.76%，其次為台南市 102.57%，高雄市為 100.25% 位居第三，新北市 83.01% 位居第四，其後依序為台中市及桃園市。觀察六都近 15 年(90 至 104 年)人口老化指數，以高雄市老化最快，15 年間老化指數增加 60.23 個百分點，其次依序為台北市 54.18 個百分點、台南市 53.31 個百分點，而新北市老化指數增加 52.04 個百分比在六都中排名第四，台中市排名第五、桃園市排名第六。

二、新北市人口年齡結構變遷

觀察近 6 年新北市人口結構，新北市未滿 15 歲男性幼年人口占全市男性人口數之比率由民國 99 年之 15.77%，降低至 104 年之 13.8%，而女性幼年人口占全市女性人口數之比率由民國 99 年之 14.32%，降低至 104 年之 12.27%，減少 2.05 個百分點；15 至 64 歲男性青壯年人口則由 76.17% 下降至 75.99%，降低 0.18 個百分點，女性青壯年人口則由 77.20% 下降至 76.34%，降低 0.86 個百分點；65 歲以上男性老年人口亦由 8.06% 上升至 10.21%，增加 2.15 個百分點，女性老年人口亦由 8.48% 上升至 11.39%，上升 2.91 個百分點。(表 4)。

(數據請參考「各縣市年齡人口」，資料來源：內政部統計查詢網)

(表 4) 新北市 99~104 年年齡人口比率 (單位：%)						
項目 年別	0-14 歲人口比率		15-64 歲人口比率		65 歲以上人口比率	
	男性	女性	男性	女性	男性	女性
99 年	15.77%	14.32%	76.17%	77.20%	8.06%	8.48%
100 年	15.23%	13.73%	76.50%	77.46%	8.27%	8.81%
101 年	14.82%	13.31%	76.55%	77.38%	8.63%	9.31%
102 年	14.56%	13.00%	76.39%	77.11%	9.05%	9.89%
103 年	14.29%	12.73%	76.11%	76.69%	9.60%	10.58%
104 年	13.80%	12.27%	75.99%	76.34%	10.21%	11.39%

資料來源：內政部統計查詢網

三、人口成長情形

(一) 新北市人口自然增加率

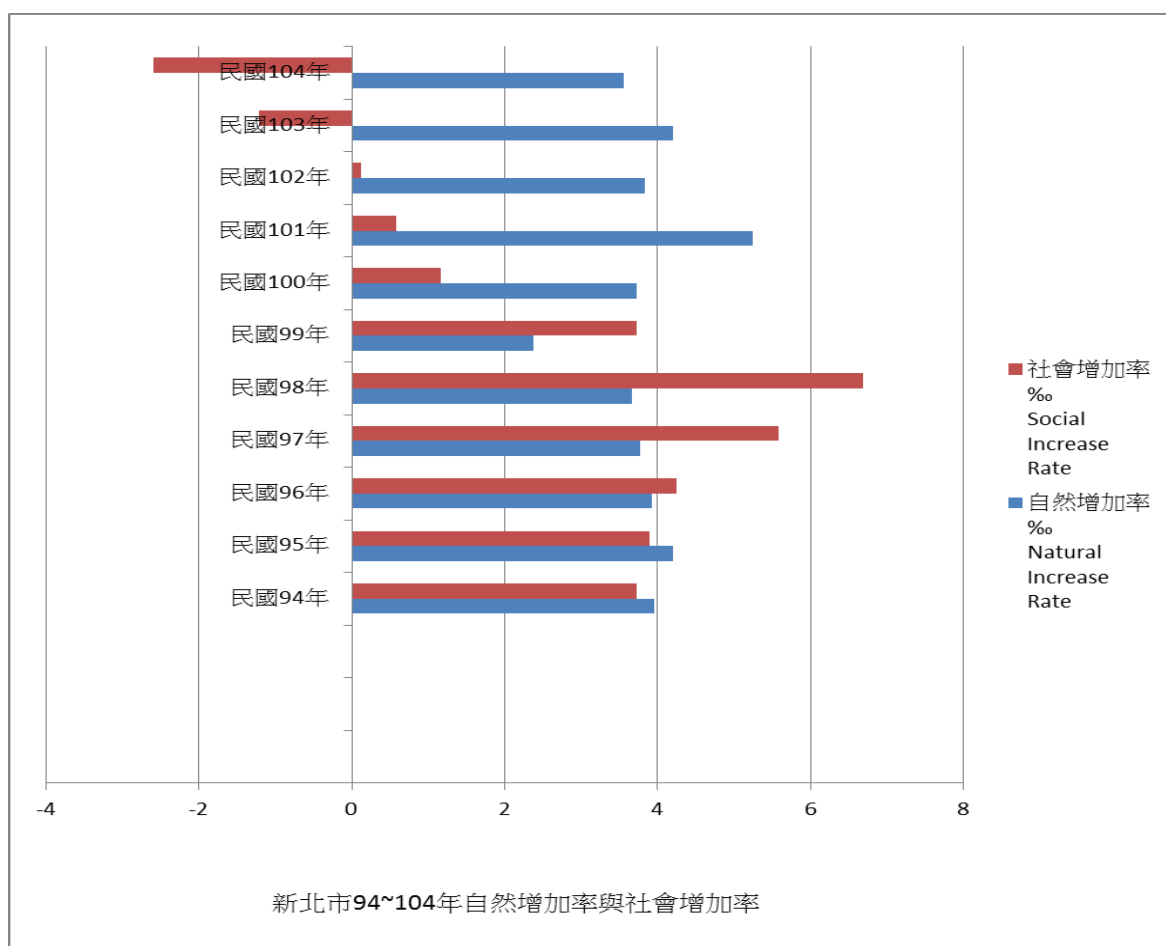
人口增加之來源可分為自然增加及社會增加，觀察新北市歷年來人口增加情形，可發現自然增加率受到少子化現象影響，民國 99 年以前呈下降趨勢，100 年受到百年結婚熱潮、龍年及鼓勵生育政策之影響，有緩步回升之跡象，101 年自然增加率達近十年高點為 5.24‰，102 年自然增加率為 3.84‰，較 101 年減少 1.4 個千分點，103 年回升至 4.21‰，自 100 年至 103 年自然增加率均在 3.72‰ 以上，104 年為 3.56‰。

(二) 新北市人口社會增加率

社會增加率波動幅度較大，94 年社會增加率為 3.73‰，自 97 年起大幅增加至 5.59‰，98 年社會增加率達 6.69‰為近十年來高峰，99 年起開始下降至 3.73‰，102 年雖下降為 0.12‰，較 101 年 0.58‰減少 0.46 個千分點，仍維持正成長，但民國 104 年社會增加率大致因遷出率大於遷入率，致社會增加率為負值。

(表 5)

年別及區別 Year & District	自然增加率 (單位：‰) Natural Increase Rate	社會增加率 (單位：‰) Social Increase Rate
民國 94 年	3.95	3.73
民國 95 年	4.21	3.89
民國 96 年	3.93	4.25
民國 97 年	3.77	5.59
民國 98 年	3.67	6.69
民國 99 年	2.38	3.73
民國 100 年	3.72	1.16
民國 101 年	5.24	0.58
民國 102 年	3.84	0.12
民國 103 年	4.21	-1.21
民國 104 年	3.56	-2.60



資料來源：內政部統計處

(三) 新北市人口總增加率

綜上發現，95年人口總增加率為8.14‰，自97年起大幅增加至9.4‰，98年人口總增加

率達10.41‰為近十年來高峰，99年起開始下降至6.12‰，104年人口總增加率為0.96‰。

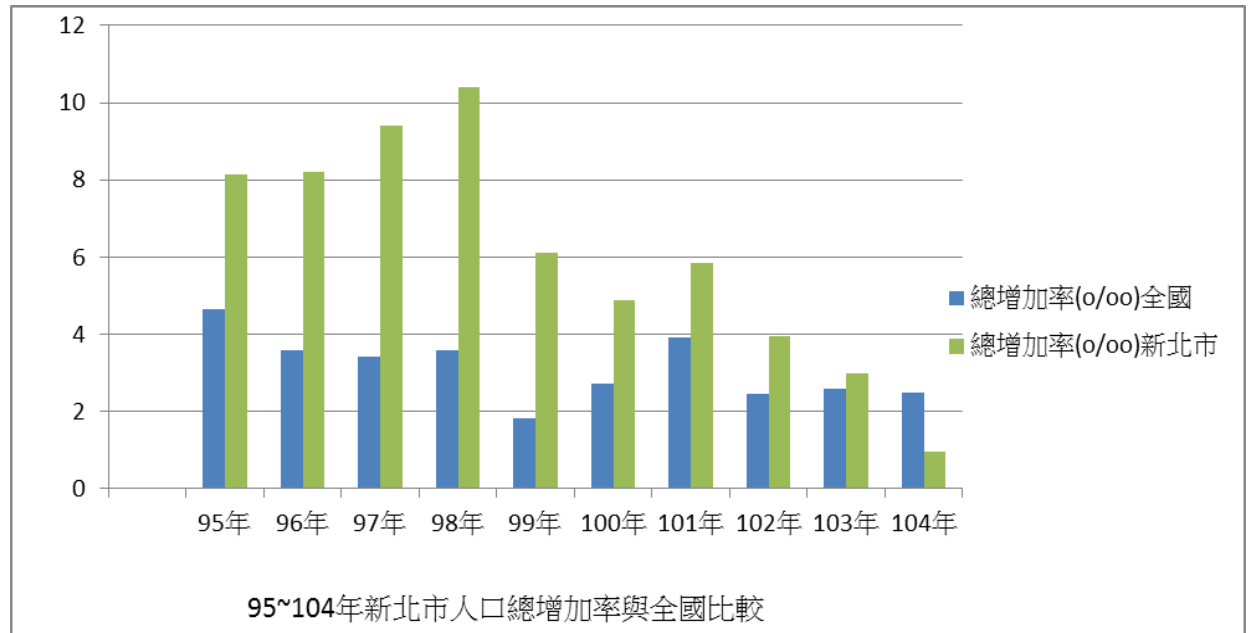
(數據請參考「新北市人口增加率95-104」，資料來源：內政部統計查詢網)

(表 6)

年底別 End of Year	總增加率(單位：‰)全國	總增加率(單位：‰)新北市
95 年	4.66	8.14
96 年	3.58	8.21
97 年	3.43	9.40
98 年	3.59	10.41
99 年	1.83	6.12
100 年	2.71	4.90
101 年	3.91	5.84

102 年	2.47	3.97
103 年	2.58	3.01
104 年	2.49	0.96

(數據請參考「新北市人口增加率95-104」，資料來源：內政部統計查詢網)



資料來源：內政部統計處

註：1. 自然增加率 = (出生人口數 - 死亡人口數) / 年中人口數 × 1,000

2. 社會增加率 = (遷入人口數 - 遷出人口數) / 年中人口數 × 1,000

四、新北市各行政區人口概況

(一) 新北市各區人口比例

(表 7)

	104 年底人口數 (單位：人)	幼年人口 (單位：人)	比例(%)	工作年齡人口 (單位：人)	比例(%)	老年人口 (單位：人)	比例(%)
板橋	554,236	76,589	13.82	416,546	75.16	61,101	11.02
三重	388,447	47,731	12.29	297,353	76.55	43,363	11.16
中和	414,304	47,073	11.36	316,493	76.39	50,738	12.25
永和	225,409	28,716	12.74	164,531	72.99	32,162	14.27
新莊	413,243	60,598	14.66	317,945	76.94	34,700	8.40
新店	300,267	31,333	10.44	227,355	75.72	41,579	13.85
樹林	184,249	27,140	14.73	141,101	76.58	16,008	8.69
鶯歌	87,965	12,928	14.70	66,899	76.05	8,138	9.25
三峽	112,708	17,594	15.61	84,145	74.66	10,969	9.73
淡水	162,221	20,029	12.35	123,640	76.22	18,552	11.44
汐止	196,028	21,550	10.99	153,890	78.50	20,588	10.50
瑞芳	40,976	4,220	10.30	30,305	73.96	6,451	15.74
土城	238,703	30,681	12.85	188,900	79.14	19,122	8.01
蘆洲	200,095	28,234	14.11	156,540	78.23	15,321	7.66
五股	82,923	11,184	13.49	64,197	77.42	7,542	9.10
泰山	78,707	12,337	15.67	59,646	75.78	6,724	8.54
林口	100,350	18,039	17.98	73,869	73.61	8,442	8.41
深坑	23,594	2,523	10.69	18,478	78.32	2,593	10.99
石碇	7,855	777	9.89	5,596	71.24	1,482	18.87
坪林	6,490	557	8.58	4,483	69.08	1,450	22.34
三芝	23,487	2,542	10.82	17,552	74.73	3,393	14.45
石門	12,641	1,537	12.16	9,290	73.49	1,814	14.35
八里	37,678	4,774	12.67	29,185	77.46	3,719	9.87
平溪	4,874	333	6.83	3,205	65.76	1,336	27.41
雙溪	9,245	779	8.43	6,300	68.14	2,166	23.43
貢寮	12,860	1,052	8.18	9,235	71.81	2,573	20.01
金山	22,260	2,594	11.65	16,662	74.85	3,004	13.50
萬里	22,642	2,625	11.59	16,551	73.10	3,466	15.31
烏來	6,187	943	15.24	4,565	73.78	679	10.97

1. 幼年人口比例

104 年 29 區人口按該區幼年人口(0-14 歲)比例高低排序，以林口區幼年人口比例

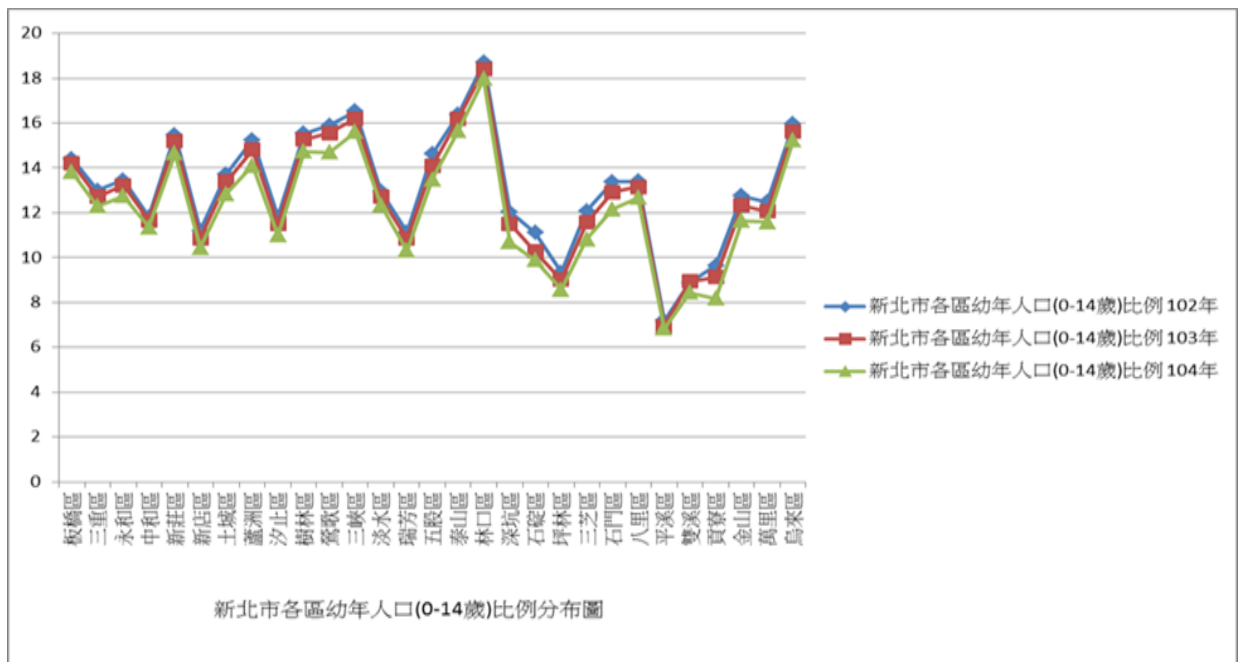
17.98%為最高，第二高為泰山區 15.67%，三峽區 15.61%居於第三高，烏來區雖為偏鄉地區幼年人口比例 15.24%位居第四位。而幼年人口比例以平溪區

6.83%為最低，貢寮區 8.18%為倒數第二，第三是雙溪區 8.43%

(數據請參考「104 年本市各區三段年齡人口比例」，資料來源：新北市政府民政局 104 年靜態統計報表)

(表 8)	新北市各區幼年人口(0-14 歲)比例			(單位：%)
	102 年	103 年	104 年	
板橋區	14.40	14.21	13.82	
三重區	13.00	12.71	12.29	
永和區	13.46	13.22	12.74	
中和區	11.81	11.67	11.36	
新莊區	15.47	15.19	14.66	
新店區	11.20	10.86	10.44	
土城區	13.73	13.40	12.85	
蘆洲區	15.25	14.81	14.11	
汐止區	11.81	11.49	10.99	
樹林區	15.54	15.27	14.73	
鶯歌區	15.89	15.56	14.70	
三峽區	16.53	16.21	15.61	
淡水區	12.96	12.71	12.35	
瑞芳區	11.12	10.85	10.30	
五股區	14.61	14.08	13.49	
泰山區	16.39	16.20	15.67	
林口區	18.70	18.40	17.98	
深坑區	12.05	11.51	10.69	
石碇區	11.11	10.26	9.89	
坪林區	9.33	9.02	8.58	
三芝區	12.08	11.56	10.82	
石門區	13.38	12.91	12.16	
八里區	13.40	13.15	12.67	
平溪區	7.18	6.92	6.83	
雙溪區	8.87	8.94	8.43	
貢寮區	9.64	9.13	8.18	
金山區	12.75	12.32	11.65	

萬里區	12.48	12.06	11.59
烏來區	15.95	15.64	15.24



2. 工作年齡人口比例

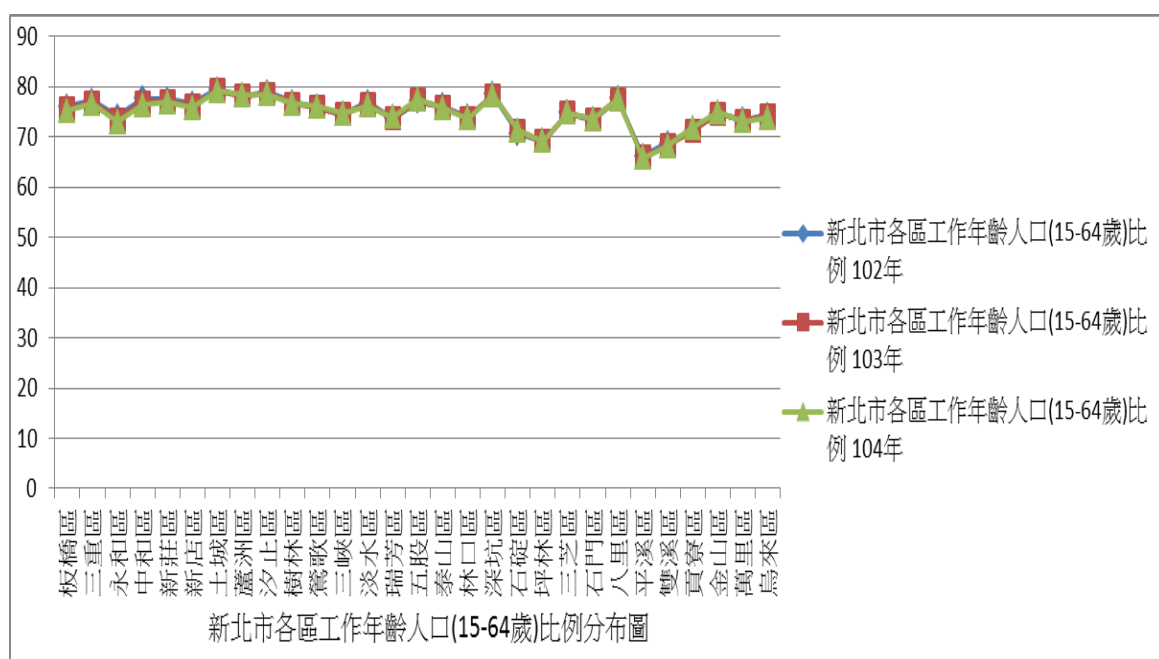
104 年 29 區人口按該區工作年齡人口(15-64 歲)比例高低排序，以土城區工作年齡人口比例 79.14%為最高，第二高為汐止區 78.50%，深坑區 78.32%居於第三高。而工作年齡人口比例最低為平溪區 65.76%，雙溪區 68.14%則為次低，其次為坪林區 69.08%。

(數據請參考「104 年本市各區三段年齡人口比例」，資料來源：新北市政府民政局 104 年靜

態統計報表)

(表 9)	新北市各區工作年齡人口(15-64 歲)比例			(單位：%)
	102 年	103 年	104 年	
板橋區	76.11	75.57	75.16	
三重區	77.20	76.84	76.55	
永和區	74.03	73.49	72.99	
中和區	77.60	76.94	76.39	
新莊區	77.48	77.12	76.94	
新店區	76.56	76.14	75.72	
土城區	79.42	79.22	79.14	
蘆洲區	78.14	78.12	78.23	
汐止區	78.92	78.65	78.50	
樹林區	76.90	76.66	76.58	
鶯歌區	75.96	75.85	76.05	
三峽區	74.48	74.51	74.66	
淡水區	76.94	76.58	76.22	
瑞芳區	73.70	73.66	73.96	

五股區	77.08	77.25	77.42
泰山區	76.25	75.91	75.78
林口區	73.94	73.78	73.61
深坑區	78.43	78.27	78.32
石碇區	70.71	71.24	71.24
坪林區	69.15	69.16	69.08
三芝區	74.78	74.72	74.73
石門區	73.41	73.44	73.49
八里區	77.66	77.48	77.46
平溪區	66.15	65.99	65.76
雙溪區	68.69	68.26	68.14
貢寮區	71.30	71.25	71.81
金山區	74.61	74.67	74.85
萬里區	73.38	73.20	73.10
烏來區	74.30	74.24	73.78

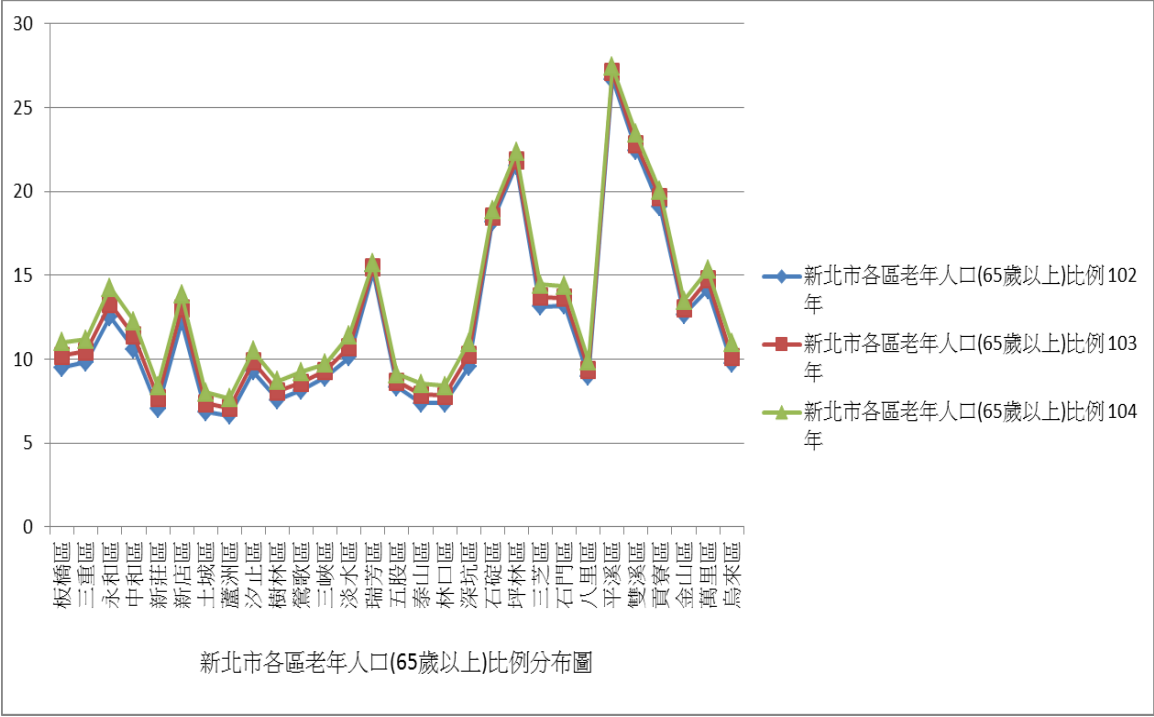


3. 老年人口比例

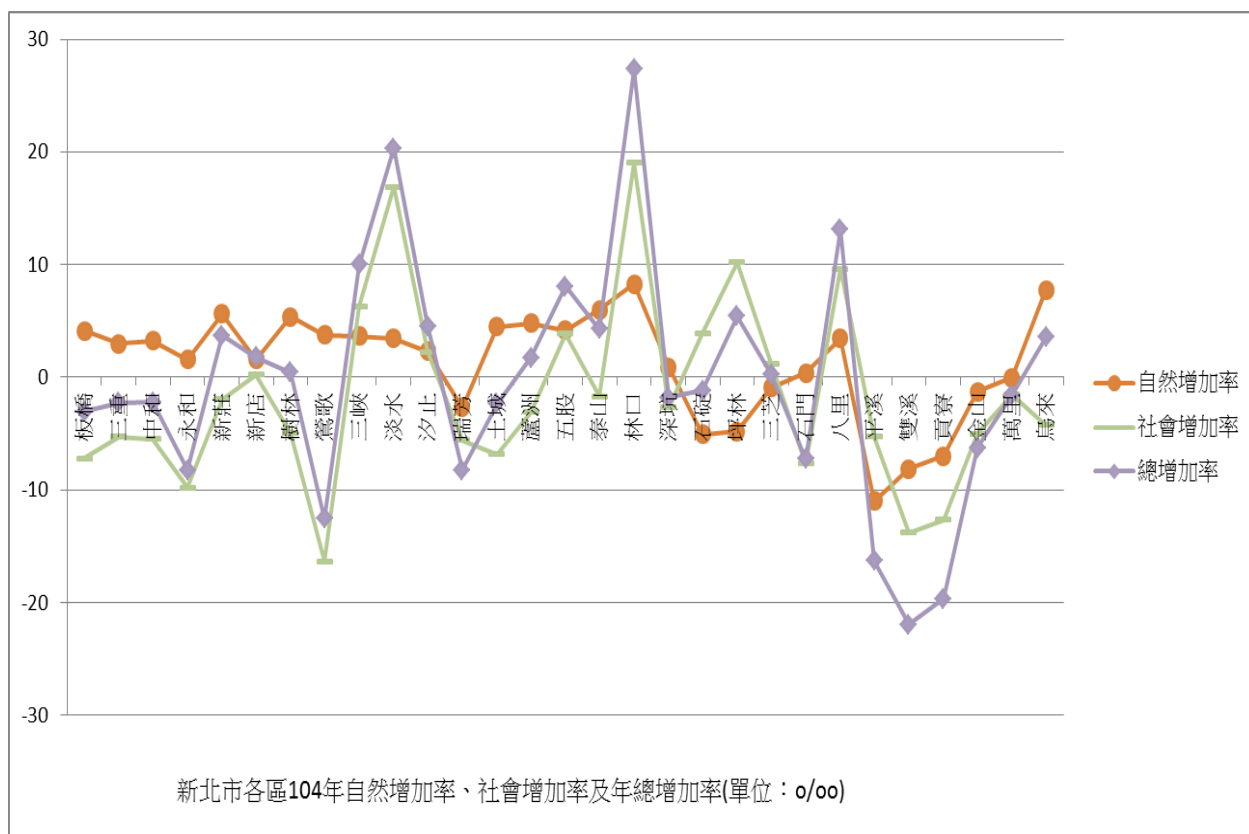
104 年 29 區人口按該區老年人口(65 歲以上)比例高低排序，以平溪區老年人口比例 27.41%為最高，第二高為雙溪區 23.43%，坪林區 22.34%居於第三高。而老年人口比例最低為蘆洲區 7.66%，土城區 8.01%則為次低，其次為新莊區 8.40%。新北市 104 年底老年人口比例為 10.81%。

(表 10)	新北市各區老年人口(65 歲以上)比例			(單位：%)
	102 年	103 年	104 年	
板橋區	9.49	10.21	11.02	
三重區	9.80	10.45	11.16	
永和區	12.51	13.29	14.27	
中和區	10.59	11.39	12.25	
新莊區	7.05	7.69	8.40	
新店區	12.23	13.00	13.85	
土城區	6.85	7.38	8.01	
蘆洲區	6.62	7.07	7.66	
汐止區	9.27	9.86	10.50	
樹林區	7.55	8.07	8.69	
鶯歌區	8.15	8.59	9.25	
三峽區	8.90	9.29	9.73	
淡水區	10.10	10.71	11.44	
瑞芳區	15.18	15.49	15.74	
五股區	8.32	8.67	9.10	
泰山區	7.36	7.89	8.54	
林口區	7.36	7.83	8.41	
深坑區	9.52	10.22	10.99	
石碇區	18.18	18.50	18.87	
坪林區	21.52	21.83	22.34	
三芝區	13.14	13.71	14.45	
石門區	13.21	13.65	14.35	
八里區	8.94	9.37	9.87	
平溪區	26.67	27.09	27.41	
雙溪區	22.44	22.79	23.43	
貢寮區	19.06	19.62	20.01	
金山區	12.64	13.01	13.50	
萬里區	14.14	14.74	15.31	
烏來區	9.74	10.12	10.97	

(數據請參考「104 年本市各區三段年齡人口比例」，資料來源：新北市政府民政局 104 年靜態統計報表)



(二) 新北市各區人口自然增加率、社會增加率及年總增加率



(表 11)

	104年底人口數	103年底人口數	104年中人口數	出生	死亡	自然增加率	遷入人口	遷出人口	社會增加率	總增加率
板橋	554,236	555,914	555,075	5,323	3,021	4.15	18,620	22,600	-7.17	- 3.02
三重	388,447	389,325	388,886	3,414	2,245	3.01	13,812	15,859	-5.26	- 2.26
中和	414,304	415,226	414,765	3,786	2,432	3.26	18,145	20,421	-5.49	- 2.22
永和	225,409	227,267	226,338	1,717	1,363	1.56	10,227	12,439	-9.77	- 8.21
新莊	413,243	411,711	412,477	4,137	1,809	5.64	14,952	15,748	-1.93	3.71
新店	300,267	299,730	299,999	2,290	1,816	1.58	13,711	13,648	0.21	1.79
樹林	184,249	184,167	184,208	1,904	910	5.40	7,512	8,424	-4.95	0.45
鶯歌	87,965	89,075	88,520	865	531	3.77	3,249	4,693	-16.31	- 12.54
三峽	112,708	111,588	112,148	1,126	716	3.66	5,440	4,730	6.33	9.99
淡水	162,221	158,953	160,587	1,423	870	3.44	9,315	6,600	16.91	20.35
汐止	196,028	195,140	195,584	1,594	1,145	2.30	9,890	9,451	2.24	4.54
瑞芳	40,976	41,315	41,146	330	440	- 2.67	1,368	1,597	-5.57	- 8.24
土城	238,703	239,270	238,987	2,275	1,204	4.48	8,553	10,191	-6.85	- 2.37
蘆洲	200,095	199,750	199,923	1,804	846	4.79	7,757	8,370	-3.07	1.73
五股	82,923	82,255	82,589	785	438	4.20	3,998	3,677	3.89	8.09
泰山	78,707	78,370	78,539	824	354	5.98	3,448	3,581	-1.69	4.29
林口	100,350	97,645	98,998	1,217	398	8.27	6,755	4,869	19.05	27.32
深坑	23,594	23,636	23,615	163	142	0.89	1,121	1,184	-2.67	- 1.78
石碇	7,855	7,864	7,860	53	93	- 5.09	334	303	3.94	- 1.15
坪林	6,490	6,455	6,473	41	72	- 4.79	279	213	10.20	5.41
三芝	23,487	23,480	23,484	174	195	- 0.89	1,062	1,034	1.19	0.30
石門	12,641	12,733	12,687	105	100	0.39	463	560	-7.65	- 7.25
八里	37,678	37,187	37,433	337	207	3.47	1,996	1,635	9.64	13.12
平溪	4,874	4,954	4,914	25	79	- 10.99	165	191	-5.29	- 16.28
雙溪	9,245	9,450	9,348	70	146	- 8.13	285	414	-13.80	- 21.93
貢寮	12,860	13,115	12,988	78	169	- 7.01	320	484	-12.63	- 19.63
金山	22,260	22,400	22,330	165	193	- 1.25	607	719	-5.02	- 6.27
萬里	22,642	22,678	22,660	205	206	- 0.04	899	934	-1.54	- 1.59
烏來	6,187	6,165	6,176	83	35	7.77	269	295	-4.21	3.56

（數據請參考「104年本市各區人口成長(圖)」，資料來源：新北市政府民政局104年靜態

統計報表）

由上圖可知，104年新北市各區人口自然增加率最高為林口區8.27%，第二高為烏來區7.77%，第三高泰山區5.98%；社會增加率則以林口區19.05%為最高，第二高為淡水區16.91%，第三高坪林區10.20%。各區總增加率最高為林口區27.32%，次高為淡水區20.35%，第三高為八里區13.12%，而五股區以8.09%位居第四位。

(三) 新北市各區104年粗出生率

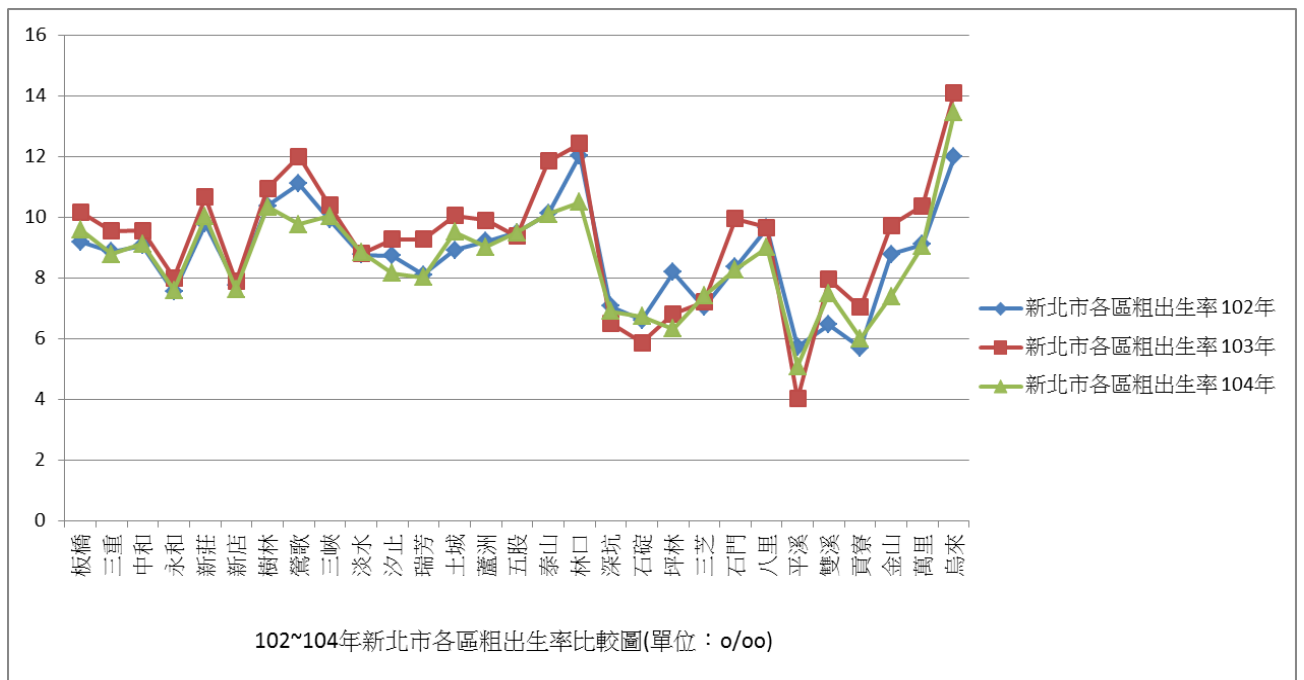
(表 12)

	104 年底 人口數 (單位：人)	103 年 底人口數 (單位：人)	104 年中 人口數 (單位：人)	出生(單 位：人)	粗出生率 (單位：‰)	死亡(單 位：人)	粗死亡率 (單位：‰)	結婚 對數(單 位：對)	粗結婚率 (單位：‰)	離婚 對數(單 位：對)	粗離婚 率(單 位：‰)
板橋	554,236	555,914	555,075	5,323	9.59	3,021	5.44	3,998	7.20	1260	2.27
三重	388,447	389,325	388,886	3,414	8.78	2,245	5.77	2,821	7.25	925	2.38
中和	414,304	415,226	414,765	3,786	9.13	2,432	5.86	3,077	7.42	978	2.36
永和	225,409	227,267	226,338	1,717	7.59	1,363	6.02	1,447	6.39	478	2.11
新莊	413,243	411,711	412,477	4,137	10.03	1,809	4.39	3,082	7.47	1033	2.50
新店	300,267	299,730	299,999	2,290	7.63	1,816	6.05	2,063	6.88	699	2.33
樹林	184,249	184,167	184,208	1,904	10.34	910	4.94	1,266	6.87	498	2.70
鶯歌	87,965	89,075	88,520	865	9.77	531	6.00	692	7.82	236	2.67
三峽	112,708	111,588	112,148	1,126	10.04	716	6.38	740	6.60	352	3.14
淡水	162,221	158,953	160,587	1,423	8.86	870	5.42	1,085	6.76	349	2.17
汐止	196,028	195,140	195,584	1,594	8.15	1,145	5.85	1,249	6.39	541	2.77
瑞芳	40,976	41,315	41,146	330	8.02	440	10.69	239	5.81	107	2.60
土城	238,703	239,270	238,987	2,275	9.52	1,204	5.04	1,739	7.28	642	2.69
蘆洲	200,095	199,750	199,923	1,804	9.02	846	4.23	1,426	7.13	515	2.58
五股	82,923	82,255	82,589	785	9.50	438	5.30	540	6.54	232	2.81
泰山	78,707	78,370	78,539	824	10.49	354	4.51	518	6.60	170	2.16
林口	100,350	97,645	98,998	1,217	12.29	398	4.02	779	7.87	249	2.52
深坑	23,594	23,636	23,615	163	6.90	142	6.01	156	6.61	57	2.41
石碇	7,855	7,864	7,860	53	6.74	93	11.83	34	4.33	16	2.04
坪林	6,490	6,455	6,473	41	6.33	72	11.12	26	4.02	7	1.08
三芝	23,487	23,480	23,484	174	7.41	195	8.30	112	4.77	39	1.66
石門	12,641	12,733	12,687	105	8.28	100	7.88	61	4.81	25	1.97
八里	37,678	37,187	37,433	337	9.00	207	5.53	278	7.43	102	2.72
平溪	4,874	4,954	4,914	25	5.09	79	16.08	15	3.05	9	1.83
雙溪	9,245	9,450	9,348	70	7.49	146	15.62	39	4.17	28	3.00
貢寮	12,860	13,115	12,988	78	6.01	169	13.01	54	4.16	28	2.16
金山	22,260	22,400	22,330	165	7.39	193	8.64	133	5.96	46	2.06
萬里	22,642	22,678	22,660	205	9.05	206	9.09	114	5.03	48	2.12
烏來	6,187	6,165	6,176	83	13.44	35	5.67	45	7.29	17	2.75

(數據請參考「104年本市各區生死結離-率(千分比)」，資料來源：104年動態統計報表)

(表 13)	新北市各區粗出生率			(單位：‰)
	102 年	103 年	104 年	
板橋	9.19	10.18	9.59	
三重	8.87	9.55	8.78	
中和	9.08	9.57	9.13	
永和	7.55	8.00	7.59	
新莊	9.79	10.67	10.03	
新店	7.76	7.89	7.63	
樹林	10.37	10.95	10.34	
鶯歌	11.11	12.01	9.77	
三峽	9.92	10.40	10.04	
淡水	8.77	8.80	8.86	
汐止	8.74	9.28	8.15	
瑞芳	8.11	9.27	8.02	
土城	8.92	10.06	9.52	
蘆洲	9.21	9.90	9.02	
五股	9.50	9.37	9.50	
泰山	10.13	11.85	10.49	
林口	12.04	12.43	12.29	
深坑	7.07	6.51	6.90	
石碇	6.61	5.86	6.74	
坪林	8.19	6.81	6.33	
三芝	7.03	7.20	7.41	
石門	8.36	9.95	8.28	
八里	9.65	9.67	9.00	
平溪	5.74	4.02	5.09	
雙溪	6.46	7.95	7.49	
貢寮	5.69	7.03	6.01	
金山	8.78	9.73	7.39	
萬里	9.10	10.38	9.05	
烏來	11.99	14.10	13.44	

(數據請參考「104年本市各區生死結離-率(千分比)」，資料來源：104年動態統計報表)



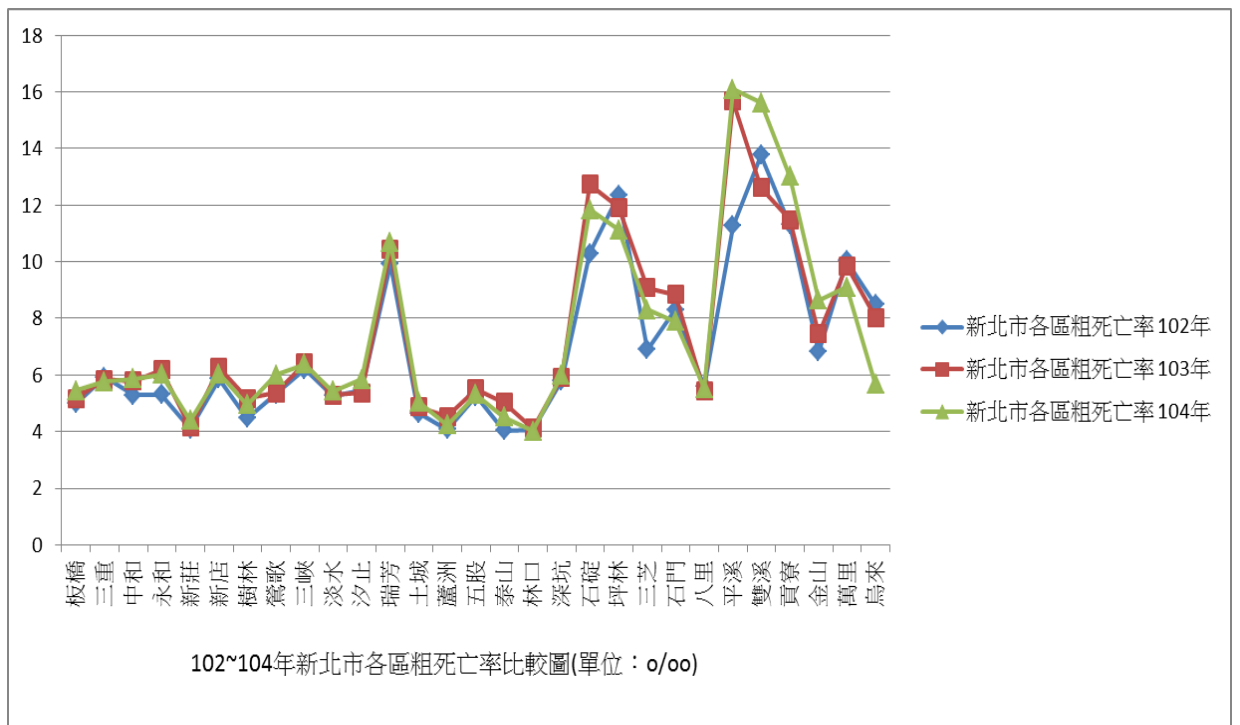
(數據請參考「104年本市各區生死結離-率(千分比)」，資料來源：104年動態統計報表)

104年29區按各區粗出生率比例高低排序，以烏來區粗出生率13.44‰為最高，第二高為林口區12.29‰，泰山區10.49‰居於第三高。而粗出生率最低為平溪區5.09‰，貢寮區6.01‰則為次低，其次為坪林區6.33‰。

(四) 新北市各區104年粗死亡率

(表 14)	新北市各區粗死亡率			(單位：‰)
	102 年	103 年	104 年	
板橋	4.98	5.17	5.44	
三重	5.93	5.84	5.77	
中和	5.28	5.79	5.86	
永和	5.31	6.18	6.02	
新莊	4.09	4.16	4.39	
新店	5.86	6.26	6.05	
樹林	4.47	5.17	4.94	
鶯歌	5.32	5.36	6.00	
三峽	6.2	6.42	6.38	
淡水	5.26	5.28	5.42	
汐止	5.45	5.37	5.85	
瑞芳	9.91	10.43	10.69	
土城	4.66	4.87	5.04	
蘆洲	4.07	4.53	4.23	
五股	5.25	5.51	5.30	
泰山	4.04	5.02	4.51	
林口	4.08	4.11	4.02	
深坑	5.8	5.92	6.01	
石碇	10.29	12.73	11.83	
坪林	12.36	11.92	11.12	
三芝	6.9	9.07	8.30	
石門	8.31	8.85	7.88	
八里	5.59	5.43	5.53	
平溪	11.27	15.67	16.08	
雙溪	13.77	12.62	15.62	
貢寮	11.3	11.49	13.01	
金山	6.82	7.46	8.64	
萬里	10.03	9.85	9.09	
烏來	8.49	8.03	5.67	

(數據請參考「104年本市各區生死結離-率(千分比)」，資料來源：104年動態統計報表)



(數據請參考「104年本市各區生死結離-率(千分比)」，資料來源：104年動態統計報表)

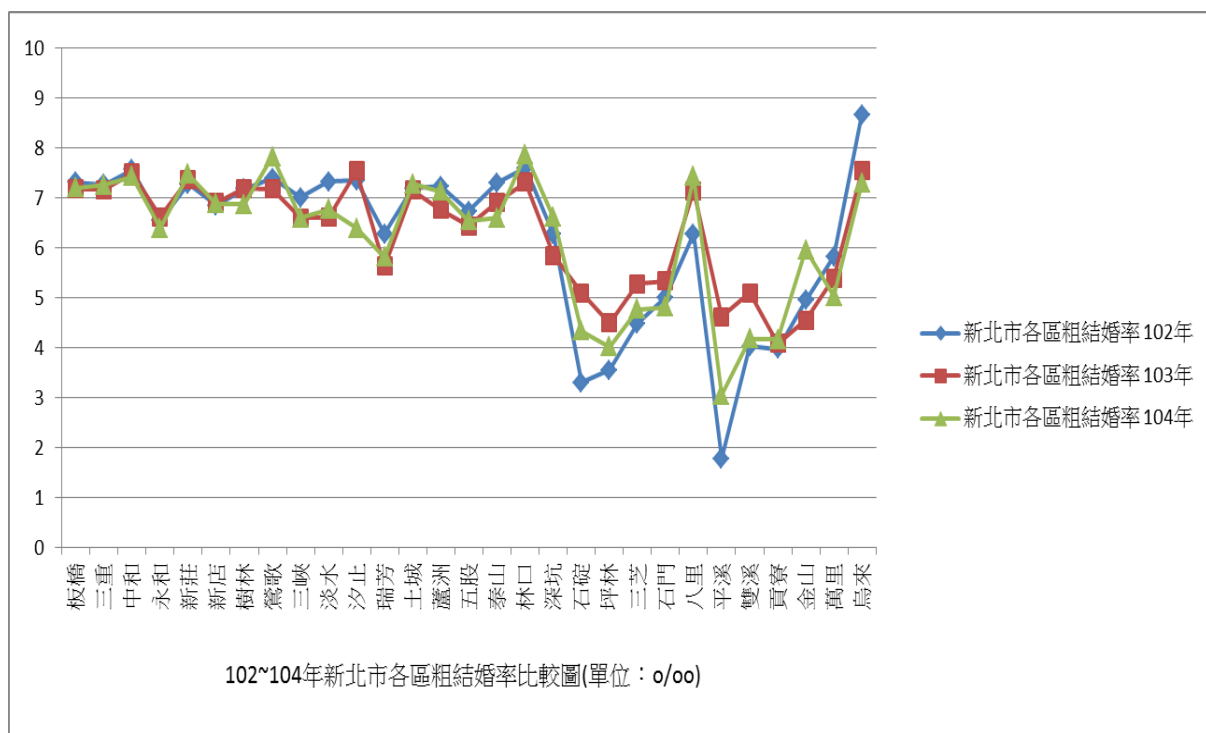
104年29區按各區粗死亡率比例高低排序，以平溪區粗死亡率16.08‰為最高，第二高為雙溪區15.62‰，貢寮區13.01‰居於第三高。而粗死亡率最低為林口區4.02‰，蘆洲區4.23‰則為次低，其次為新莊區4.39‰。

若以104年各區老年人口比例來看，平溪區老年人口比例為本市最高，相對地其粗死亡率也是本市最高，而老年人口比例第二高的雙溪區，104年粗死亡率位居第二高，所以粗死亡率與老年人口比例多寡息息相關。

(五) 新北市各區 104 年粗結婚率

(表 15)	新北市各區粗結婚率			(單位：‰)
	102 年	103 年	104 年	
板橋	7.31	7.17	7.20	
三重	7.26	7.16	7.25	
中和	7.56	7.49	7.42	
永和	6.54	6.62	6.39	
新莊	7.28	7.37	7.47	
新店	6.84	6.90	6.88	
樹林	7.17	7.19	6.87	
鶯歌	7.39	7.17	7.82	
三峽	7.00	6.60	6.60	
淡水	7.32	6.61	6.76	
汐止	7.35	7.54	6.39	
瑞芳	6.28	5.63	5.81	
土城	7.19	7.15	7.28	
蘆洲	7.23	6.76	7.13	
五股	6.73	6.44	6.54	
泰山	7.30	6.91	6.60	
林口	7.59	7.31	7.87	
深坑	6.27	5.84	6.61	
石碇	3.3	5.09	4.33	
坪林	3.55	4.49	4.02	
三芝	4.48	5.28	4.77	
石門	5.00	5.33	4.81	
八里	6.28	7.14	7.43	
平溪	1.78	4.62	3.05	
雙溪	4.03	5.09	4.17	
貢寮	3.97	4.08	4.16	
金山	4.95	4.55	5.96	
萬里	5.82	5.39	5.03	
烏來	8.66	7.54	7.29	

(數據請參考「104年本市各區生死結離-率(千分比)」，資料來源：104年動態統計報表)



(數據請參考「104年本市各區生死結離-率(千分比)」，資料來源：104年動態統計報表)

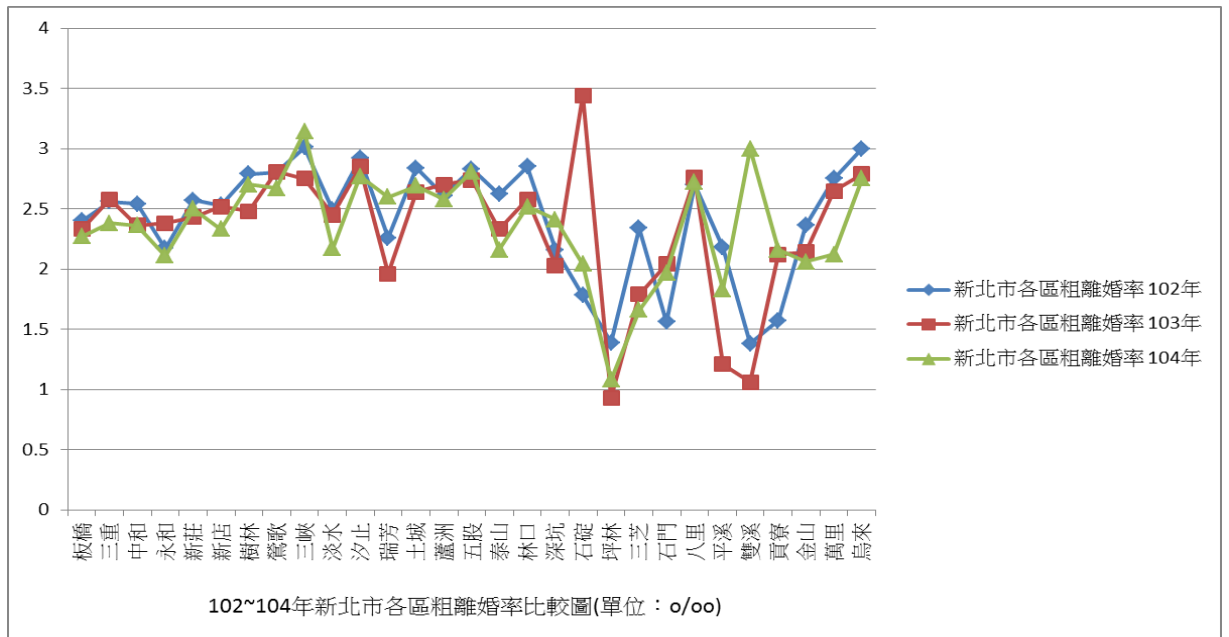
104年29區按各區粗結婚率比例高低排序，以林口區粗結婚率7.87‰為最高，其次為鶯歌區7.82‰，第三為新莊區7.47‰居於第三高。而粗結婚率最低為平溪區3.05‰，坪林區4.02‰則為次低，其次為貢寮區4.16‰。

104年粗結婚率最高之林口區，粗出生率為本市次高，由此可知，粗結婚率也影響粗出生率高低，粗結婚率高的地區則粗出生率亦高。

(六) 新北市各區104年粗離婚率

(表 16)	新北市各區粗離婚率			(單位：‰)
	102 年	103 年	104 年	
板橋	2.40	2.33	2.27	
三重	2.56	2.58	2.38	
中和	2.54	2.36	2.36	
永和	2.17	2.38	2.11	
新莊	2.57	2.43	2.50	
新店	2.53	2.52	2.33	
樹林	2.79	2.48	2.70	
鶯歌	2.80	2.81	2.67	
三峽	3.01	2.75	3.14	
淡水	2.49	2.45	2.17	
汐止	2.92	2.85	2.77	
瑞芳	2.26	1.96	2.60	
土城	2.84	2.64	2.69	
蘆洲	2.61	2.70	2.58	
五股	2.83	2.74	2.81	
泰山	2.62	2.33	2.16	
林口	2.85	2.58	2.52	
深坑	2.16	2.03	2.41	
石碇	1.78	3.44	2.04	
坪林	1.39	0.93	1.08	
三芝	2.34	1.79	1.66	
石門	1.56	2.04	1.97	
八里	2.70	2.76	2.72	
平溪	2.18	1.21	1.83	
雙溪	1.38	1.06	3.00	
貢寮	1.57	2.12	2.16	
金山	2.36	2.14	2.06	
萬里	2.75	2.65	2.12	
烏來	3.00	2.79	2.75	

(數據請參考「104年本市各區生死結離-率(千分比)」，資料來源：104年動態統計報表)



(數據請參考「104年本市各區生死結離-率(千分比)」，資料來源：104年動態統計報表)

104年29區按各區粗離婚率比例高低排序，以三峽區粗離婚率3.14‰為最高，第二高為雙溪區3‰，第三高為五股區2.81‰。而粗離婚率最低為坪林區1.08‰，三芝區1.66‰則為次低，其次為平溪區1.83‰。

五、結語

綜上所述，新北市人口呈現緩慢成長趨勢，主要為人口自然增加率呈緩步上升狀況，為提高市民生養下一代的意願，新北市政府持續提出多項營造友善婚育政策，從婚前到婚後，舉辦未婚聯誼活動、聯合婚禮、發送助孕金鏟子、每胎2萬元生育獎勵金等措施。另值得注意的是，近年因鄰近之桃園市推出相關優惠福利措施，使新北市自99年起人口移入大幅降低，104年人口社會增加數為負值，表示外移人口已大於遷入人口。