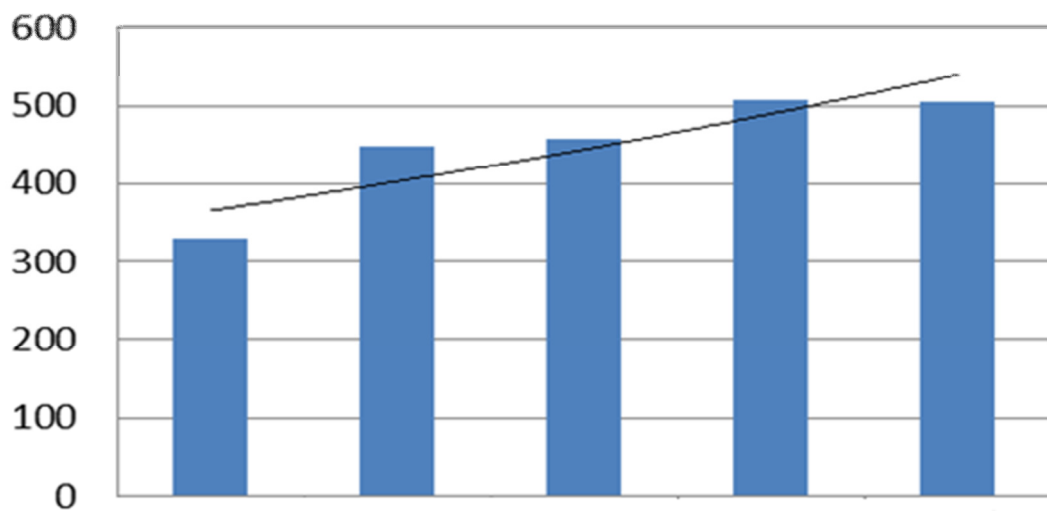
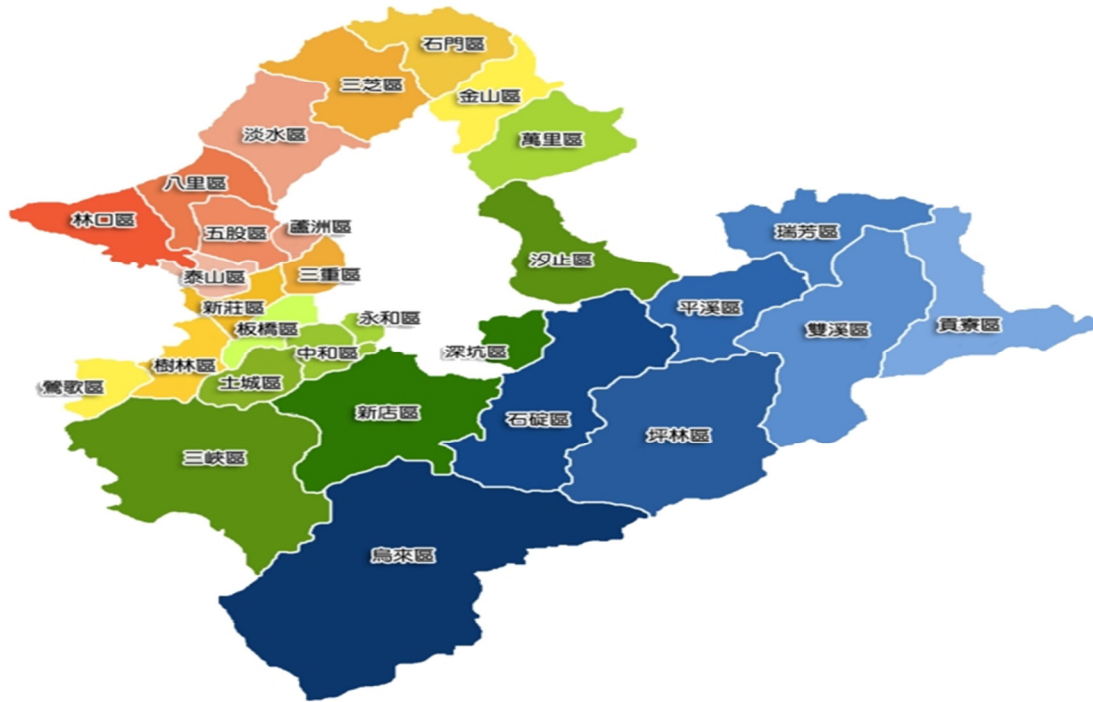


殯葬禮儀服務業概況與專業提升

— 以新北市為例



目 次

一、統計表

表一、民國 106 年 (2017) 死亡人口數.....	3
表二、新北市殯葬禮儀服務業的設置家數-截至 107 年 (2018) 5 月為止 ...	4
表三、104 至 106 業者家數與男女員工數表	6

二、圖表

圖 一、103 年至 107 年 5 月殯葬禮儀服務業家數	4
圖 二、103 年至 107 年 5 月新北市各區殯葬禮儀服務業家數.....	5
圖 三、104 至 106 年殯葬禮儀服務業男員工數.....	6
圖 四、104 至 106 年殯葬禮儀服務業女員工數.....	7
圖 五、104 至 106 年殯葬禮儀服務業男女員工數.....	7
圖 六、103 至 106 年殯葬禮儀服務業員工總人數.....	7
圖 七、98 至 107 年 4 月喪禮服務技術士累計通過人數	8

三、結論.....	9
-----------	---

一、前言

臺灣早期喪禮是由熟悉喪葬禮俗的家族宗長或鄉里仕紳負責統籌辦理，並由親朋好友共同協助完成。隨著社會和居住型態及家族結構的轉變，民眾開始將喪禮委由禮儀服務公司承辦。近年來，禮儀服務業多元化所帶來的許多商機，吸引不少社會新鮮人投入喪禮服務的行列。值得注意的是，殯葬禮儀服務業據點設置數量和禮儀服務人員之多寡，會直接影響喪禮服務的品質。新北市政府殯葬管理處為殯葬事務的主管權責機關，瞭解轄內 29 區殯葬禮儀服務業服務據點與男女員工的相關統計資料，可以作為管理之參考依據。此外，殯葬基礎教育與專業提升，更是殯葬禮儀服務業永續經營重要的一環，經過產、官、學界多年來的共同努力已有初步成果。

二、新北市各區殯葬禮儀服務業設置之影響因素

新北市殯葬禮儀服務業營業地點之設置，大致有以下幾點考量：1. 殯葬法規；2. 殯葬設施；3. 人口結構。

（一）殯葬法規

新北市殯葬禮儀服務業設置地點之審核，由城鄉局和工務局認定核可，且申請的負責人必須符合殯葬管理條例第四十七條的相關規定。

（二）殯葬設施

殯葬禮儀服務業的設置多數會考慮便利性和案件量，因而選擇鄰近殯葬設施、醫院和安養機構作為服務據點。新北市立板橋殯儀館周邊的長江路、新海路、綠堤街、溪頭街就有 107 家業者；板橋地區共 190 家，是新北市設置總數的 37.6%，居全市之冠。

（三）人口結構

據內政部戶政司最新之統計，民國 107 年（2018）5 月新北市的人口總數為 3,986,911 人。民國 106 年（2017）死亡人口共 23,630 人，板橋區 3,080 人、中和區 2,674 人、三重區 2,505 人、新莊區 1,992 人、新店區 1,968 人、永和區 1,426 人、土城區 1,200 人、汐止區 1,173 人、淡水區 986 人、樹林區 971 人、蘆洲區 955 人、三峽區 756 人、鶯歌區 568 人、五股區 488 人、林口區 448 人、瑞芳區 419 人、泰山區 388 人、八里區 220 人、萬里區 217 人、金山區 197 人、三芝區 193 人、深坑區 147 人、貢寮區 133 人、雙溪區 130 人、石門區 106 人、石碇區 90 人、平溪區 79 人、坪林區 67 人、烏來區 54 人，詳如表一。

表一 民國106年(2017)死亡人口數

	單位：人
合計	23,630
板橋區	3,080
中和區	2,674
三重區	2,505
新莊區	1,992
新店區	1,968
永和區	1,426
土城區	1,200
汐止區	1,173
淡水區	986
樹林區	971
蘆洲區	955
三峽區	756
鶯歌區	568
五股區	488
林口區	448
瑞芳區	419
泰山區	388
八里區	220
萬里區	217
金山區	197
三芝區	193
深坑區	147
貢寮區	133
雙溪區	130
石門區	106
石碇區	90
平溪區	79
坪林區	67
烏來區	54

從前述新北市 29 區的死亡人口數可以發現，殯葬禮儀服務業設置據點之多寡與人口密度有著密切的關聯性。人口稠密的地區喪禮服務的案件量多，因為營利的考量，服務據點自然較多。板橋區死亡人口最多，殯葬禮儀業者相對較多。石門、平溪、烏來、石碇等地因人口稀少，死亡人口相對較少，因此並無設置服務據點。

三、新北市殯葬禮儀業設置現況

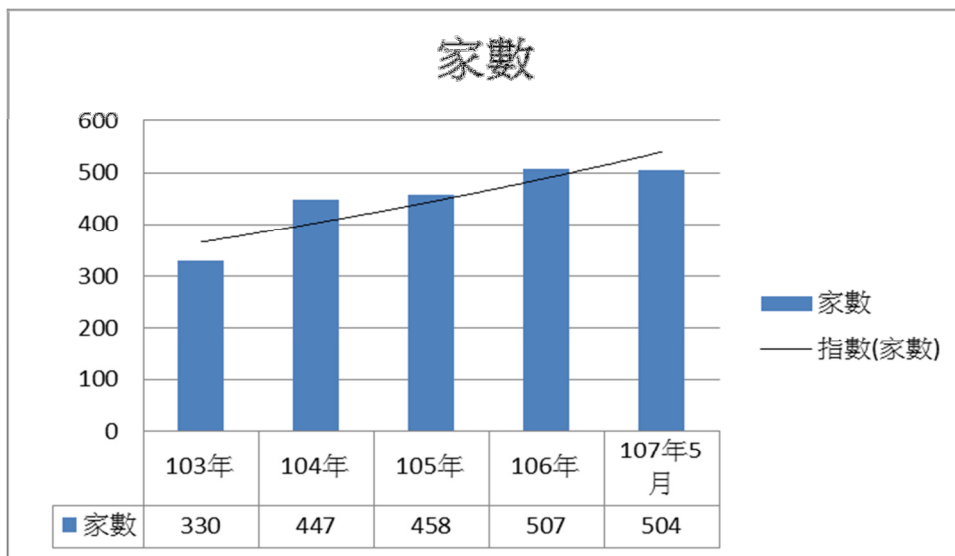
新北市殯葬禮儀服務業的設置家數，民國 103 年(2014)330 家、104 年(2015) 447 家、105 年(2016) 458 家、106 年(2017) 507 家，截至 107 年(2018) 5 月為止為 504 家，從多至少依序為板橋區 190 家、中和區 42 家、三重區 40 家、新莊區 36 家、土城區 21 家、汐止區 19 家、蘆洲區 18 家、淡水區 15 家、新店區 13 家、樹林區 13 家、五股區 12 家、鶯歌區 11 家、三峽區 11 家、瑞芳區 11 家、三芝區 9 家、永和區 8 家、泰山區 7 家、林口區 7 家、深坑區 7 家、八里區 4 家、萬里區 3 家、雙溪區 3 家、金山區 2 家、坪林區 1 家、貢寮區 1 家、石碇區 0 家、石門區 0 家、平溪區 0 家、烏來區 0 家。

表二 新北市殯葬禮儀服務業的設置家數
-截至107年(2018)5月為止

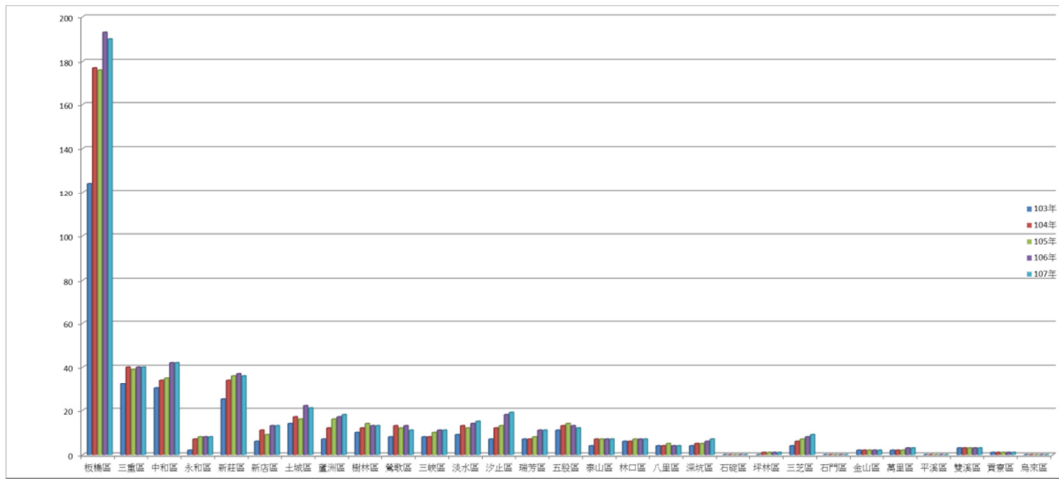
單位：家數

合計	504
板橋區	190
中和區	42
三重區	40
新莊區	36
新店區	13
永和區	8
土城區	21
汐止區	19
淡水區	15
樹林區	13
蘆洲區	18
三峽區	11
鶯歌區	11
五股區	12
林口區	7
瑞芳區	11
泰山區	7
八里區	4
萬里區	3
金山區	2
三芝區	9
深坑區	7
貢寮區	1
雙溪區	3
石門區	0
石碇區	0
平溪區	0
坪林區	1
烏來區	0

綜合上述，民國 103 至 106 年（2014—2017）的家數呈現逐步成長，迄 106 和 107 年（2017—2018）已趨於穩定，保持在 500 餘家；今年（2018）至五月為止，略微減少三家。



圖一 103 年至 107 年 5 月殯葬禮儀服務業家數



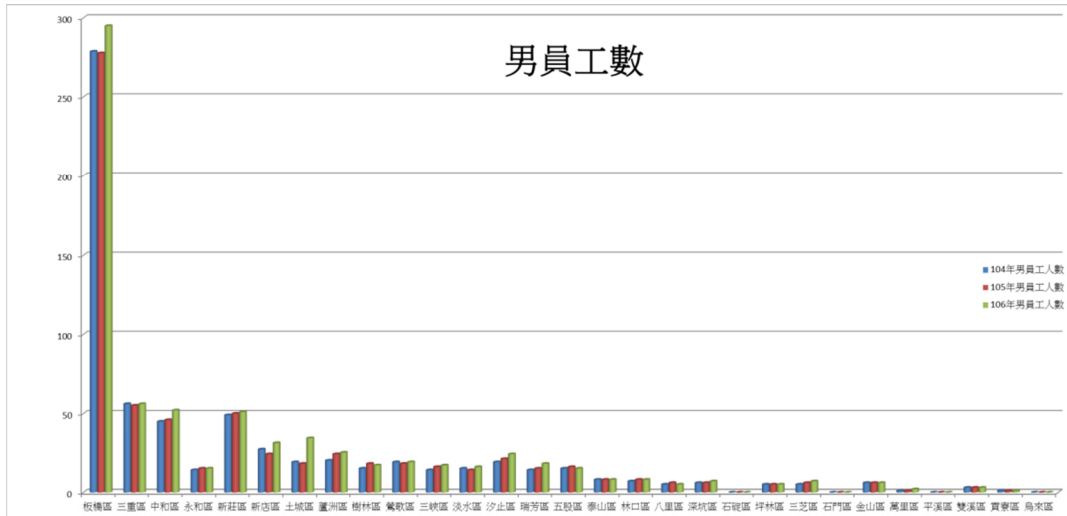
圖二 103 年至 107 年 5 月新北市各區殯葬禮儀服務業家數

四、殯葬禮儀服務業從業人員與死亡人口之關係

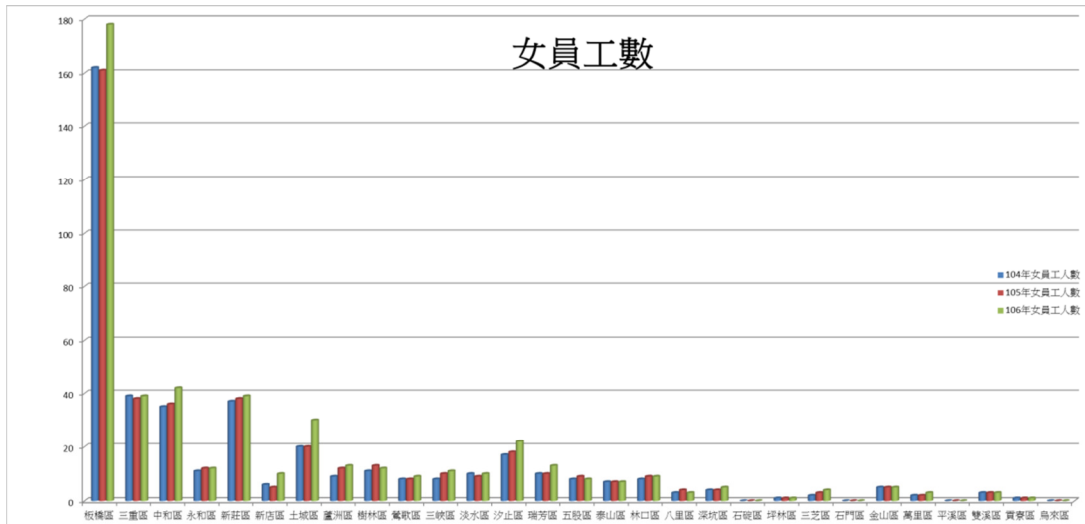
據內政部戶政司統計資料顯示，民國 103 年(2014)全國死亡人口為 163,327 人，男性 98,383 人，女性 64,944 人；104 年(2015)全國死亡人口為 163,822 人，男性 98,550 人，女性 65,272 人；105 年(2016)全國死亡人口為 172,829 人，男性 103,378 人，女性 69,541 人；106 年(2017)全國死亡人口為 172,028 人，男性 101,909 人，女性 70,119 人；新北市民國 103 年(2014)死亡總數 21,857 人，男性 13,380 人，女性 8,477 人。民國 104 年(2015)死亡總數 22,135 人，男性 13,430 人，女性 8,705 人。民國 105 年(2016)死亡總數 23,307 人，男性 14,283 人，女性 9,024 人。民國 106 年(2017)死亡總數 23,630 人，男性 14,030 人，女性 9,600 人。新北市殯葬禮儀服務業從業人員，103 年(2014)員工總數為 801 人；104 年(2015)，男性員工 667 人(60.9%)，女性員工 427 人(39%)，總數 1,094 人；105 年(2016)，男性員工 678 人(60.7%)，女性員工 438 人(39%)，總數 1,116 人；106 年(2017)，男性員工 737 人(60%)，女性員工 489 人(39.8%)，總數 1,226 人。綜合前述，殯葬禮儀服務業員工總數與死亡人口之多寡有著緊密關聯，殯葬服務人員總數因為全國死亡人口數的增加，亦呈現逐年遞增的趨勢。

表三 104 至 106 業者家數與男女員工數表

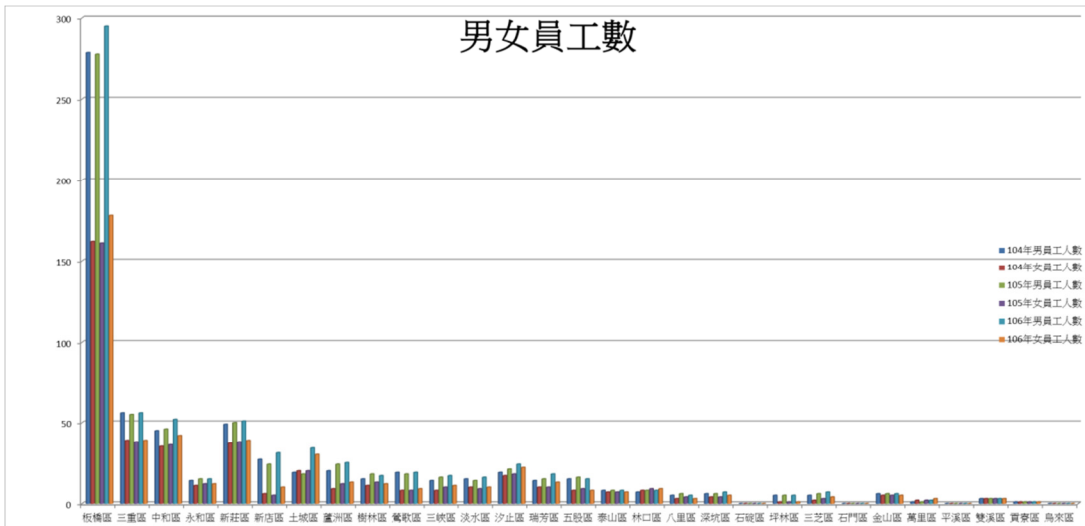
104年				105年				106年						
隸屬區	業者家數	男員工	女員工	員工總數	隸屬區	業者家數	男員工	女員工	員工總數	隸屬區	業者家數	男員工	女員工	員工總數
板橋區	177	279	162	441	板橋區	176	278	161	439	板橋區	193	295	178	473
三重區	40	56	39	95	三重區	39	55	38	93	三重區	40	56	39	95
中和區	34	45	35	80	中和區	35	46	36	82	中和區	42	52	42	94
永和區	7	14	11	25	永和區	8	15	12	27	永和區	8	15	12	27
新莊區	34	49	37	86	新莊區	36	50	38	88	新莊區	37	51	39	90
新店區	11	27	6	33	新店區	9	24	5	29	新店區	13	31	10	41
土城區	17	19	20	39	土城區	16	18	20	38	土城區	22	34	30	64
蘆洲區	12	20	9	29	蘆洲區	16	24	12	36	蘆洲區	17	25	13	38
樹林區	12	15	11	26	樹林區	14	18	13	31	樹林區	13	17	12	29
鶯歌區	13	19	8	27	鶯歌區	12	18	8	26	鶯歌區	13	19	9	28
三峽區	8	14	8	22	三峽區	10	16	10	26	三峽區	11	17	11	28
淡水區	13	15	10	25	淡水區	12	14	9	23	淡水區	14	16	10	26
汐止區	12	19	17	36	汐止區	13	21	18	39	汐止區	18	24	22	46
瑞芳區	7	14	10	24	瑞芳區	8	15	10	25	瑞芳區	11	18	13	31
五股區	13	15	8	23	五股區	14	16	9	25	五股區	13	15	8	23
泰山區	7	8	7	15	泰山區	7	8	7	15	泰山區	7	8	7	15
林口區	6	7	8	15	林口區	7	8	9	17	林口區	7	8	9	17
八里區	4	5	3	8	八里區	5	6	4	10	八里區	4	5	3	8
深坑區	5	6	4	10	深坑區	5	6	4	10	深坑區	6	7	5	12
石碇區	0	0	0	0	石碇區	0	0	0	0	石碇區	0	0	0	0
坪林區	1	5	1	6	坪林區	1	5	1	6	坪林區	1	5	1	6
三芝區	6	5	2	7	三芝區	7	6	3	9	三芝區	8	7	4	11
石門區	0	0	0	0	石門區	0	0	0	0	石門區	0	0	0	0
金山區	2	6	5	11	金山區	2	6	5	11	金山區	2	6	5	11
萬里區	2	1	2	3	萬里區	2	1	2	3	萬里區	3	2	3	5
平溪區	0	0	0	0	平溪區	0	0	0	0	平溪區	0	0	0	0
雙溪區	3	3	3	6	雙溪區	3	3	3	6	雙溪區	3	3	3	6
貢寮區	1	1	1	2	貢寮區	1	1	1	2	貢寮區	1	1	1	2
烏來區	0	0	0	0	烏來區	0	0	0	0	烏來區	0	0	0	0
總計	447	667	427	1094	總計	458	678	438	1116	總計	507	737	489	1226



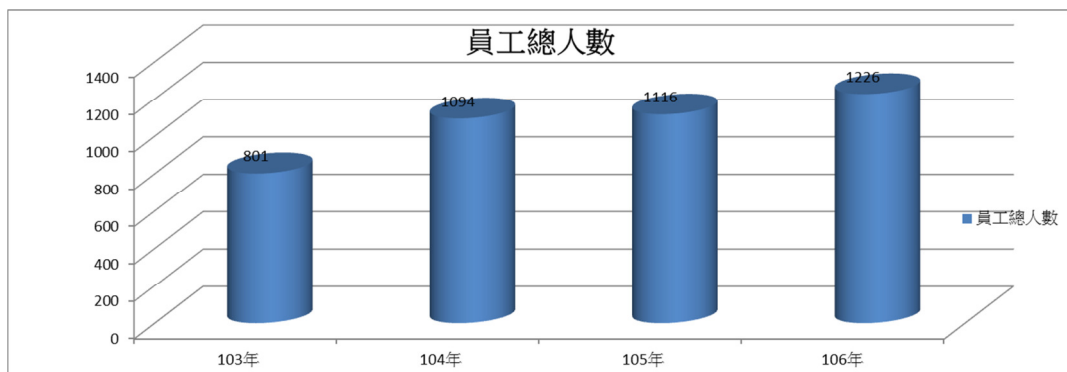
圖三 104 至 106 年殯葬禮儀服務業男員工數



圖四 104 至 106 年殯葬禮儀服務業女員工數



圖五 104 至 106 年殯葬禮儀服務業男女員工數



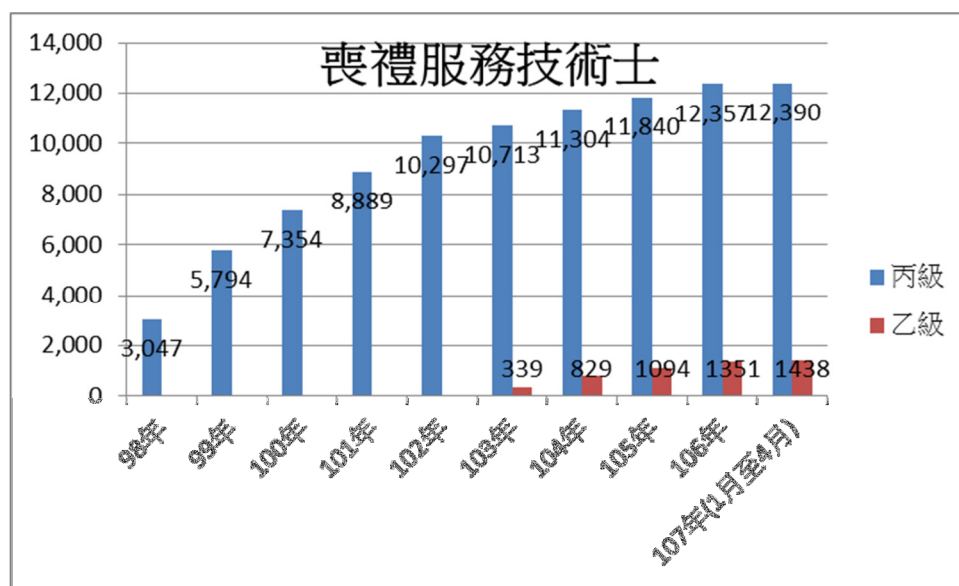
圖六 103 至 106 年殯葬禮儀服務業員工總人數

五、殯葬禮儀服務業之專業提升

隨著時空的轉變，殯葬禮儀服務業逐漸跳脫早期傳統的家族經營模式，轉型

為有組織管理的公司商號。近年來，新聞媒體報導禮儀師年薪百萬的催化之下，吸引不少年輕人投入喪禮服務相關產業，殯葬業遂成為熱門行業之一。受到禮儀服務分工多元與兩性平權意識抬頭的影響，從業人員不再是以男性為主，有不少女性加入遺體美容、司儀、花藝設計、禮儀師、攝影……等殯葬禮儀服務。

十餘年來，產、官、學均致力於殯葬禮儀服務業之素質提升。南華大學在民國 86 年(1997)率先設立生死學研究所，民國 90 年(2001)設立生死管理學系，開啟臺灣殯葬教育之風氣。時至今日，全國培養殯葬專業人才的大專院校有南華大學、國立空中大學附設空中專科學校、國立臺北護理健康大學、仁德醫護專學校、大仁科技大學、玄奘大學、馬偕醫護管理專科學校。勞動部於民國 97 年(2008)推動喪禮服務丙級檢定，102 年(2013)辦理乙級技術士檢定，迄 107 年(2018) 4 月通過喪禮服務丙級檢定有 12,390 人、乙級檢定為 1,438 人，¹符合內政部禮儀師證書換證資格(喪禮服務乙級技術士檢定合格；修畢認定之人文、社會、健康三大領域殯葬專業十門課程共二十學分；殯葬禮儀服務工作二年以上之勞保證明文件)，並換發證書的有 862 人，其中受聘於新北市殯葬禮儀業的有 87 人。²



圖七 98 至 107 年 4 月喪禮服務技術士累計通過人數

近年來環保意識抬頭，新北市政府殯葬管理處鼓勵業界先進簽署《反璞歸真：新北市民眾禮儀手冊》合作意向書，推廣電子訃聞和輓聯、聯合奠祭、環保自然葬。且定期對於轄內五百餘家業者進行查核與評鑑，並舉辦研習課程提升殯葬從業人員素質，從 103 年(2014)配合政策與法規之宣導，開辦殯葬研習課程，五年來共舉辦 13 場，吸引近千人次參與。今年(2018)以「殯葬服務廉政宣導與

¹ 勞動部勞動力發展署技能檢定中心「勞動統計查詢網」，網址：
<https://www.wdasec.gov.tw/wdasecch/index.jsp>。日期：2018.06.14。

² 內政部全國殯葬資訊入口網，網址：<https://mort.moi.gov.tw/frontsite/index.jsp>。日期：2018.06.14。

性別平等」為主題，內容著重在定型化契約、消費者保護、性別主流化與廉政案例分享。此外，有規模的大型業者亦會聘請學者專家進行內部教育訓練，藉以提升員工專業職能。

六、結論

新北市殯葬禮儀服務業的設置受到殯葬法規、殯葬設施、人口結構等因素之影響。民國 107 年（2018）5 月板橋區有 190 家業者設立據點，居全市之冠，占設置總數 37.6%。究其原因，人口稠密地區因案件量多，服務據點自然較多。因此，殯葬禮儀業設置數板橋區最多，石門、平溪、烏來、石碇區因人口稀少，並無服務據點。業者家數從民國 103 至 106 年的逐步成長，迄 106、107 年維持在 500 餘家，今年甚至略微減少三家。再者，殯葬禮儀服務業員工總數與死亡人口成正比，民國 103 至 106 年有遞增的趨勢。而且，近年來禮儀服務的多元分工和兩性平權意識抬頭，有不少女性投入殯葬禮儀服務。十數年來，產、官、學界致力於殯葬教育與專業素質提升，除了設立殯葬相關系所培育服務人才，亦推動喪禮服務丙級、乙級技術士檢定和禮儀師證書的換發，並定期舉辦研習課程。綜上所述，殯葬禮儀服務業正朝向證照化、專業化、制度化發展。

七、參考資料

1. 勞動部勞動力發展署技能檢定中心「勞動統計查詢網」
2. 內政部全國殯葬資訊入口網