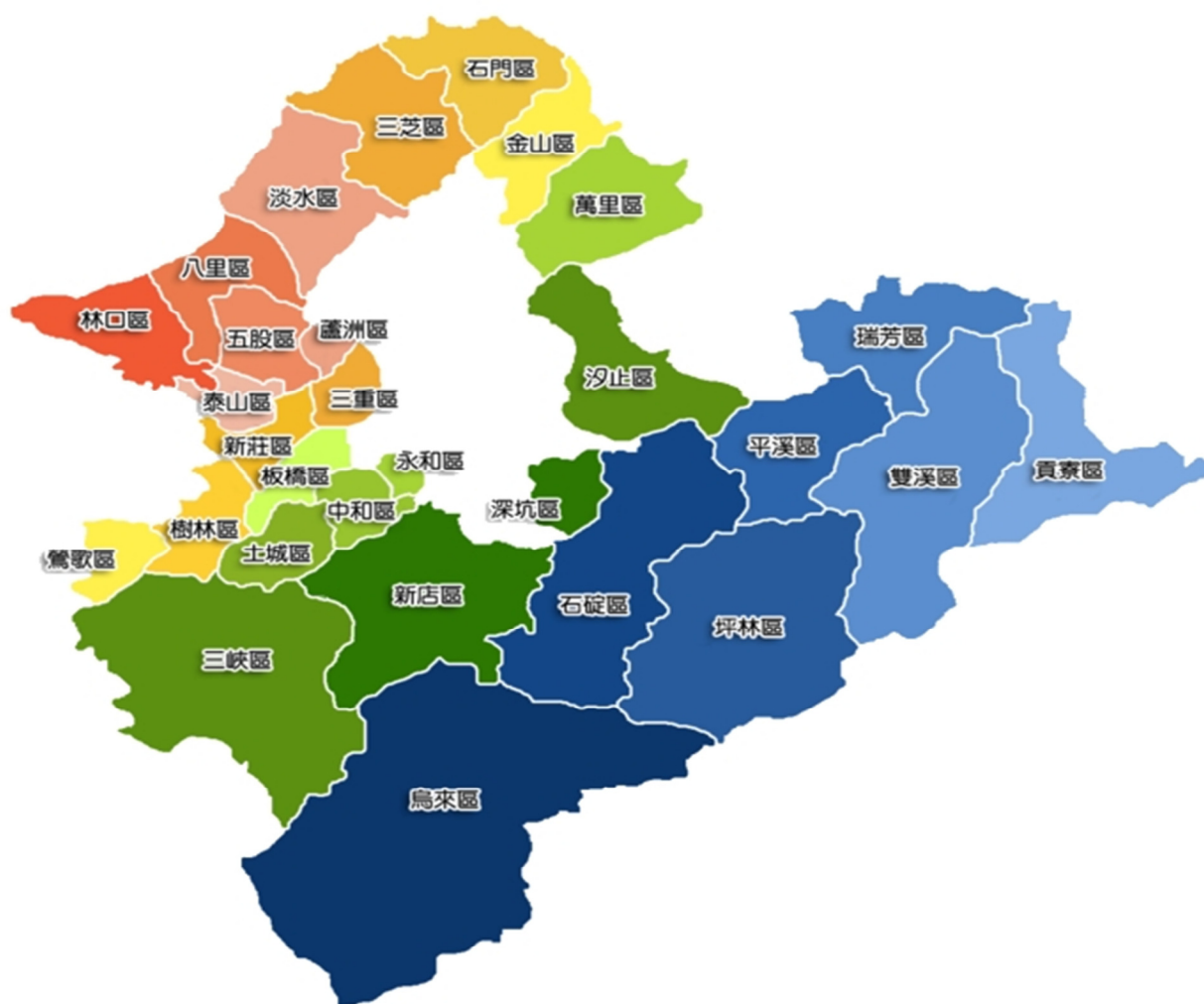


# 新北市戶長人口概況



# 前 言

## 新北市戶長人口概況

戶長，依我國戶籍法第3條第2項定義：「在一家，或同一處所同一主管人之下共同生活，或經營共同事業者為一戶，以家長或主管人為戶長；單獨生活者，得為一戶並為戶長。」換言之，戶長即為戶籍登記上該戶的負責人。日據時期的戶長稱為「戶主」，依臺灣總督府頒布「戶口規則」規定，住家應於其門戶懸掛記載有地名、番地號及戶主或世代主(寄留地戶主)姓名之標記牌，但實際上多只記載戶主名稱，且材質以木質為主。

現戶籍法對於戶長並未明文限制條件，同法施行細則第22條第2項規定：「因戶長變更、死亡、死亡宣告、遷出、分(合)戶、住址變更、撤銷戶籍或廢止戶籍，列為除戶時，戶內尚有設籍人口者，應由該項登記之申請人，擇定戶內具行為能力者一人繼為戶長；戶內設籍人口均為無行為能力人或限制行為能力人時，應由最年長者一人繼為戶長。」僅施行細則規定如有變更戶長情形，以戶內最年長者繼為戶長，但非屬強制性規定，亦可辭退戶長選定由他人擔任，意即何人擔任戶長係依戶內成員之主觀意願推舉之，故而透過近三年本市戶長人口資料分析，觀察本市各區民眾對戶長人選之考量趨勢。

# 目 錄

## 一、統計表

表一、 新北市 106 年戶長各年齡人數統計表.....	3
表二、 新北市 106 年各區戶長男女人數統計表.....	6
表三、 新北市 106 年各區戶長人口年齡三階段統計表.....	7
表四、 新北市 104-106 年各區戶長人口年齡三階段統計表.....	10

## 二、圖表

圖 一 新北市 106 年戶長人口年齡三階段分布圖.....	4
圖 二 新北市 104-106 年戶長人數增長趨勢圖.....	4
圖 三 「小戶長主動關懷方案」民政系統通報流程圖.....	5
圖 四 新北市 104-106 戶長人口年齡三階段成長趨勢圖.....	5
圖 五 新北市 104-106 年各區女性戶長成長趨勢圖.....	9
圖 六 新北市 104-106 年各區未成年戶長減少戶數曲線圖.....	11

三、結論.....	12
-----------	----

## 一、本市戶長人口及消長概況

### (一)本市 106 年戶長人口概況

本市 106 年戶長人數共計 1,543,054 人，其中戶長為幼年人口<sup>1</sup>計有 1,115 人(不足 1%)，青壯年人口<sup>2</sup>計有 1,207,500 人(約佔 78%)，老年人口<sup>3</sup>計有 334,439 人(約佔 22%)，其中 50-59 歲之年齡區間戶長數最多，佔 26%，此與以戶內成員最年長且實際主持家事者擔任戶長之家倫觀念同。在男女之比例上，100 歲以上戶長之男女比最高，男性戶長比例多於女性戶長比例，75-79 歲間戶長之男女比最低，女性戶長比例多於男性戶長人數，應為女性平均壽命高於男性之故。

表一 新北市 106 年戶長各年齡人數統計表

性別	男	女	合計	男女比
未滿 15 歲	587	528	1,115	1.11
15 ~ 19 歲	995	930	1,925	1.07
20 ~ 24 歲	8,909	7,553	16,462	1.18
25 ~ 29 歲	22,751	16,765	39,516	1.36
30 ~ 34 歲	41,732	29,720	71,452	1.40
35 ~ 39 歲	75,721	55,643	131,364	1.36
40 ~ 44 歲	92,282	71,735	164,017	1.29
45 ~ 49 歲	100,428	82,682	183,110	1.21
50 ~ 54 歲	108,816	92,967	201,783	1.17
55 ~ 59 歲	112,516	95,195	207,711	1.18
60 ~ 64 歲	101,689	88,471	190,160	1.15
65 ~ 69 歲	76,229	67,483	143,712	1.13
70 ~ 74 歲	38,684	35,076	73,760	1.10
75 ~ 79 歲	27,050	27,784	54,834	0.97
80 ~ 84 歲	15,145	16,661	31,806	0.91
85 ~ 89 歲	10,653	9,025	19,678	1.18
90 ~ 94 歲	4,497	3,698	8,195	1.22
95 ~ 99 歲	1,154	913	2,067	1.26
100 歲以上	236	151	387	1.56
總計	840,074	702,980	1,543,054	-

<sup>1</sup>幼年人口指實足年齡為 0 至未滿 15 歲人口數。

<sup>2</sup>青壯人口指實足年齡為 15 至未滿 65 歲人口數。

<sup>3</sup>老年人口指實足年齡為 65 歲以上人口數。

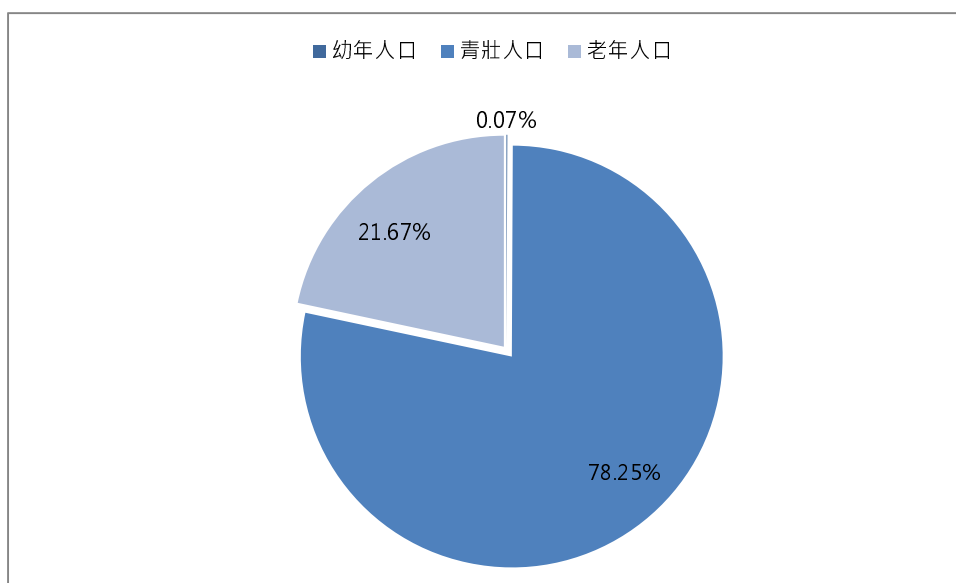


圖 七 新北市 106 年戶長人口年齡三階段分布圖

## (二)本市近三年戶長人口消長概況

本市 104 年至 105 年戶長人數由 1,510,850 人增至 1,526,766 人，增加 15,916 人，105 年至 106 年戶長人數由 1,526,766 人增至 1,543,054 人，又增加 16,288 人，戶長人數近三年為持續增長趨勢，這也顯示戶長人數與人口數成正比，當人口數遞增，戶長人數自然相對成長，又本市近年打造「幸福宜居」城市，各項軟、硬體基礎建設完善、便民福利措施完備，進而吸引外縣市人口設籍新北市。在男女比上，104 年男女比約為 1.225，105 年男女比約為 1.209，106 年男女比約為 1.195，男女比持續降低，顯示女性戶長比例持續增高。

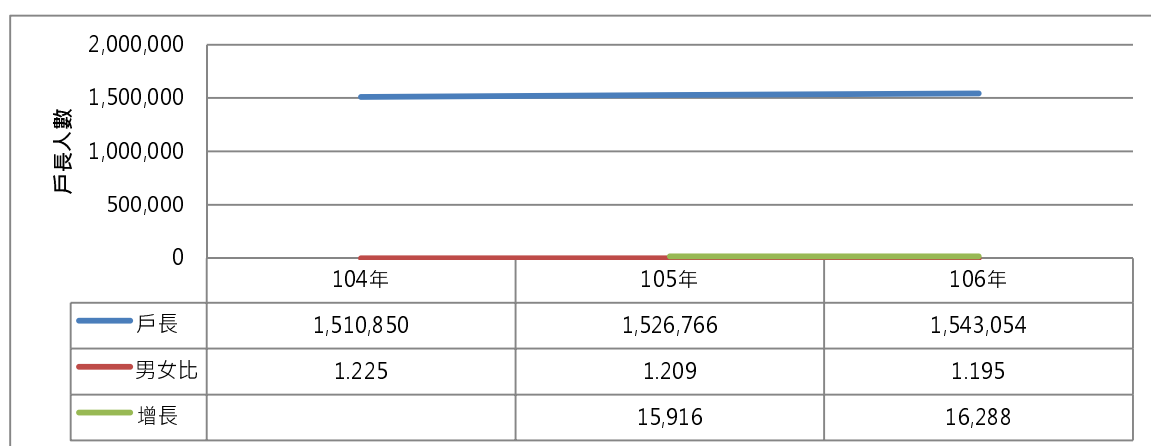
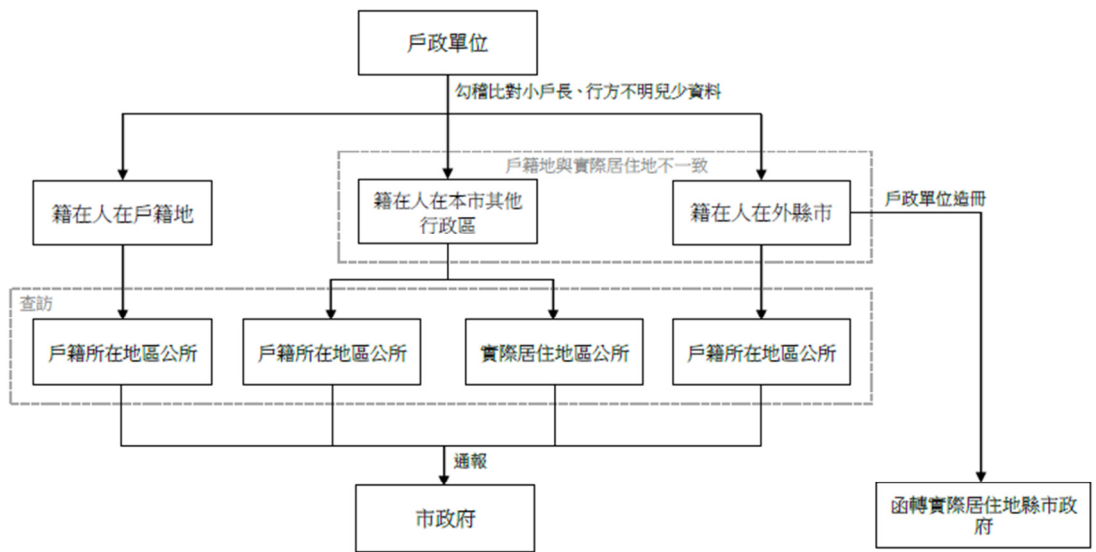


圖 八 新北市 104-106 年戶長人數增長趨勢圖

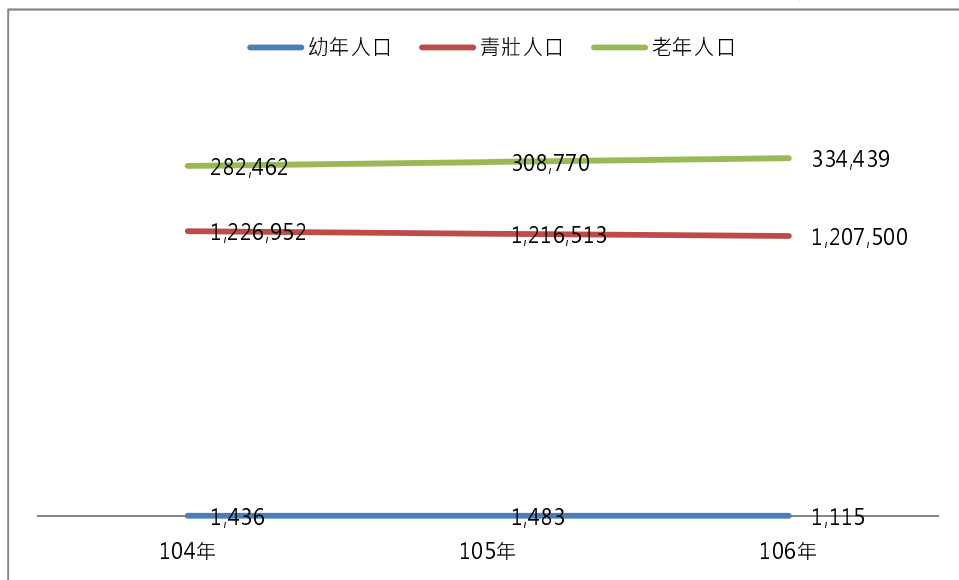
在人口年齡比例上，戶長為幼年人口數於 106 年大幅減少 25%，觀察此現

象應為本市啟動「小戶長<sup>4</sup>主動關懷方案」，從民政端有效地聯結社政、衛生、教育端照顧輔導及追蹤管理機制，流程如下：



圖九 「小戶長主動關懷方案」民政系統通報流程圖

該專案針對「小戶長」、「出生逕為登記」及「戶籍被逕遷戶政事務所」之兒少持續進行資料比對及關懷訪視，以利於查找行蹤，並針對籍在人不在本市之個案，由戶政事務所先行篩選、查察居住事實，以落實「人籍合一」政策，並利於預先性進行關懷訪視。另青壯年人口戶長 104 年至 106 年每年減少 1%，老年人口戶長 105 年則增加 9%，106 年再增加 8%，也顯示本市趨向高齡化趨勢。



圖十 新北市 104-106 戶長人口年齡三階段成長趨勢圖

<sup>4</sup>小戶長係指由未滿 18 歲的未成年人擔任戶長，其境遇屬高風險家庭、特殊境遇家庭之兒少保護個案或新住民家庭兒童或因就學等因素形成未成年人擔任戶長者。

## 二、新北市各區戶長人口概況

本市共有 29 區，各區戶長人口概況如下：

### (一)各區 106 年戶長人口概況

本市 106 年戶長人數最多前三名依序為板橋區、中和區、新莊區，戶長人數最少前三名為烏來區、平溪區、坪林區，上開行政區亦為本市設籍人口數前三名及後三名。全區女性戶長比例在 35%至 49%間，女性戶長比例最高前三名依序為永和區、淡水區、新店區，比例最低前三名依序為坪林區、石碇區、石門區。

表 二 新北市 106 年各區戶長男女人數統計表

地區	戶長數	男戶長數	女戶長數	男戶長%	女戶長%
板橋區	208,459	112,584	95,875	54.01%	45.99%
三重區	151,065	82,539	68,526	54.64%	45.36%
中和區	165,226	88,349	76,877	53.47%	46.53%
永和區	90,938	46,344	44,594	50.96%	49.04%
新莊區	153,251	83,630	69,621	54.57%	45.43%
新店區	126,686	66,712	59,974	52.66%	47.34%
樹林區	66,453	37,952	28,501	57.11%	42.89%
鶯歌區	29,790	17,162	12,628	57.61%	42.39%
三峽區	42,658	24,405	18,253	57.21%	42.79%
淡水區	74,751	38,647	36,104	51.70%	48.30%
汐止區	86,925	45,969	40,956	52.88%	47.12%
瑞芳區	16,212	9,222	6,990	56.88%	43.12%
土城區	86,952	48,394	38,558	55.66%	44.34%
蘆洲區	70,960	39,272	31,688	55.34%	44.66%
五股區	31,473	18,120	13,353	57.57%	42.43%
泰山區	28,478	16,229	12,249	56.99%	43.01%
林口區	41,951	22,894	19,057	54.57%	45.43%
深坑區	9,603	5,192	4,411	54.07%	45.93%
石碇區	3,379	2,163	1,216	64.01%	35.99%
坪林區	2,513	1,611	902	64.11%	35.89%
三芝區	9,483	5,519	3,964	58.20%	41.80%
石門區	4,299	2,738	1,561	63.69%	36.31%
八里區	14,578	8,258	6,320	56.65%	43.35%
平溪區	2,302	1,367	935	59.38%	40.62%
雙溪區	3,814	2,342	1,472	61.41%	38.59%
貢寮區	4,405	2,707	1,698	61.45%	38.55%

金山區	7,105	4,353	2,752	61.27%	38.73%
萬里區	7,479	4,325	3,154	57.83%	42.17%
烏來區	1,866	1,075	791	57.61%	42.39%
新北市	1,543,054	840,074	702,980	54.44%	45.56%

從年齡人口上看，本市各區之幼年人口戶長比例皆不到百分之一，以板橋區、中和區、新莊區幼年人口之戶長人數最多，究其原因以就學或節稅因素居多，青壯人口戶長比例最高前三名依序為林口區、蘆洲區、土城區，三區青壯人口之戶長均超過 82% 以上，老年人口戶長比例最高前三名依序為平溪區、雙溪區、坪林區，三區老年人口戶長比例均超過 41% 以上。

表 三 新北市 106 年各區戶長人口年齡三階段統計表

地區	總計	幼年人口	幼年人口 百分比	青壯人口	青壯人口 百分比	老年人口	老年人口 百分比
板橋區	208,459	152	0.07%	159,740	76.63%	48,567	23.30%
三重區	151,065	83	0.05%	115,633	76.55%	35,349	23.40%
中和區	165,226	137	0.08%	125,736	76.10%	39,353	23.82%
永和區	90,938	66	0.07%	65,970	72.54%	24,902	27.38%
新莊區	153,251	127	0.08%	125,281	81.75%	27,843	18.17%
新店區	126,686	117	0.09%	95,256	75.19%	31,313	24.72%
樹林區	66,453	39	0.06%	53,906	81.12%	12,508	18.82%
鶯歌區	29,790	13	0.04%	23,593	79.20%	6,184	20.76%
三峽區	42,658	12	0.03%	34,592	81.09%	8,054	18.88%
淡水區	74,751	57	0.08%	60,075	80.37%	14,619	19.56%
汐止區	86,925	93	0.11%	70,892	81.56%	15,940	18.34%
瑞芳區	16,212	8	0.05%	11,173	68.92%	5,031	31.03%
土城區	86,952	79	0.09%	71,781	82.55%	15,092	17.36%
蘆洲區	70,960	47	0.07%	59,229	83.47%	11,684	16.47%
五股區	31,473	13	0.04%	25,681	81.60%	5,779	18.36%
泰山區	28,478	9	0.03%	23,184	81.41%	5,285	18.56%
林口區	41,951	42	0.10%	35,568	84.78%	6,341	15.12%
深坑區	9,603	4	0.04%	7,624	79.39%	1,975	20.57%
石碇區	3,379	1	0.03%	2,185	64.66%	1,193	35.31%
坪林區	2,513	0	0.00%	1,479	58.85%	1,034	41.15%
三芝區	9,483	0	0.00%	6,852	72.26%	2,631	27.74%
石門區	4,299	0	0.00%	2,969	69.06%	1,330	30.94%
八里區	14,578	5	0.03%	11,768	80.72%	2,805	19.24%

平溪區	2,302	0	0.00%	1,260	54.74%	1,042	45.26%
雙溪區	3,814	3	0.08%	2,129	55.82%	1,682	44.10%
貢寮區	4,405	0	0.00%	2,594	58.89%	1,811	41.11%
金山區	7,105	3	0.04%	4,894	68.88%	2,208	31.08%
萬里區	7,479	3	0.04%	5,079	67.91%	2,397	32.05%
烏來區	1,866	2	0.11%	1,377	73.79%	487	26.10%
新北市	1,543,054	1115	0.07%	1,207,500	78.25%	334,439	21.67%

## (二) 各區近三年戶長人口消長概況

104年至106年女性戶長前三名均為永和區、淡水區、新店區，女性比例逐年些微增長；近三年女性戶長比例最低前三名依序皆為坪林區、石碇區、石門區，三區女性戶長比例在35%至37%間。

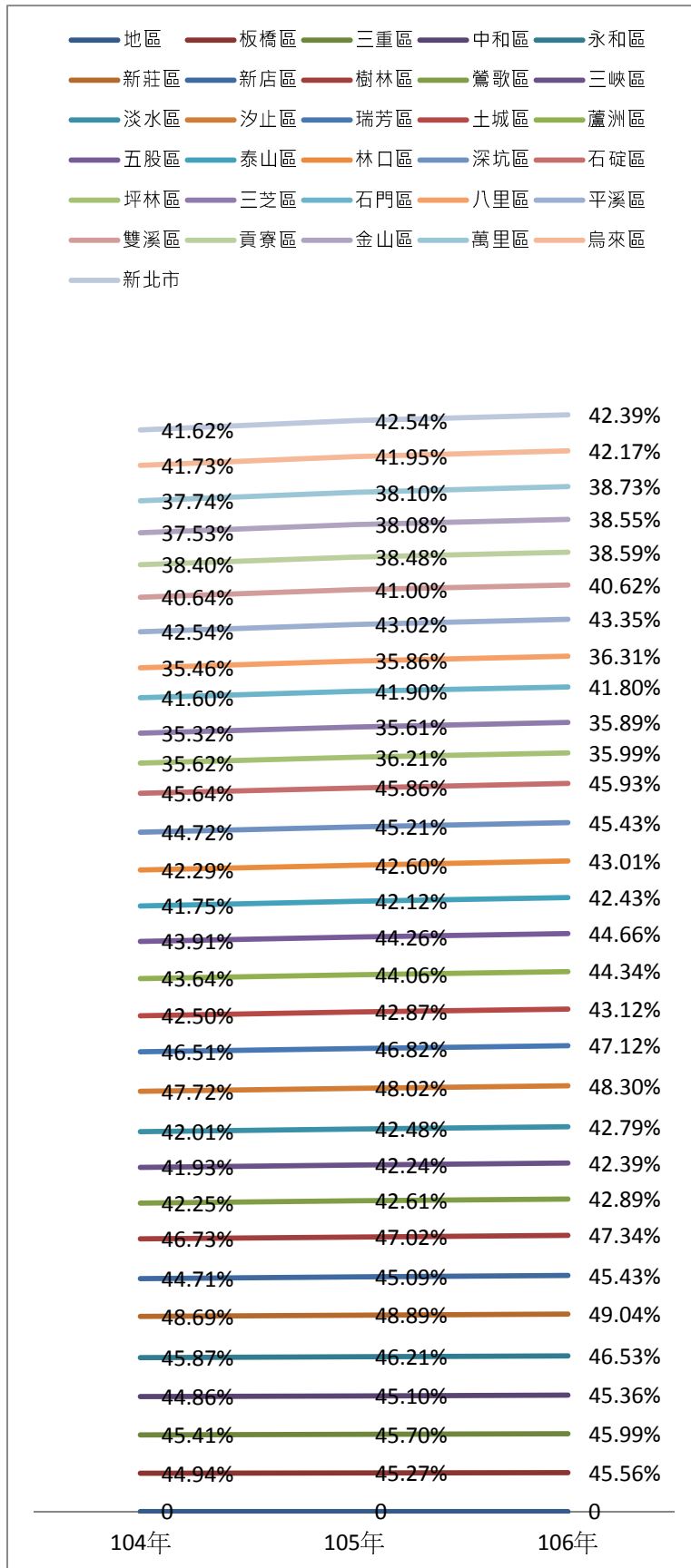


圖 十一 新北市 104-106 年各區女性戶長成長趨勢圖

從年齡人口上分析，本市近三年幼年人口及青壯人口戶長各區前三名無變化，幼年戶長人口數均以板橋區、中和區、新莊區人數最多，青壯人口戶長比例最高前三名均為林口區、蘆洲區、土城區，惟有老年人口戶長有些微調整，104及105年老年人口戶長最多前三名為平溪區、雙溪區、貢寮區，106年老年人口戶長最多一、二名仍為平溪區、雙溪區，第三名由貢寮區改變為坪林區。

表四、新北市 104-106 年各區戶長人口年齡三階段統計表

年 地區	104 年			105 年			106 年		
	幼年人口	青壯人口	老年人口	幼年人口	青壯人口	老年人口	幼年人口	青壯人口	老年人口
板橋區	183	164,714	40,828	201	161,850	44,738	152	159,740	48,567
三重區	103	118,216	30,170	121	117,104	32,908	83	115,633	35,349
中和區	165	129,585	33,313	159	127,645	36,442	137	125,736	39,353
永和區	86	69,018	21,601	89	67,404	23,286	66	65,970	24,902
新莊區	150	126,420	22,544	151	125,388	25,226	127	125,281	27,843
新店區	116	97,018	26,728	137	96,032	29,033	117	95,256	31,313
樹林區	60	54,989	10,381	61	54,573	11,400	39	53,906	12,508
鶯歌區	20	24,096	5,309	17	23,821	5,727	13	23,593	6,184
三峽區	33	34,222	6,883	21	34,510	7,458	12	34,592	8,054
淡水區	51	58,236	12,002	69	59,110	13,248	57	60,075	14,619
汐止區	131	71,734	13,156	145	71,350	14,501	93	70,892	15,940
瑞芳區	4	11,415	4,723	5	11,256	4,907	8	11,173	5,031
土城區	133	73,615	12,219	122	72,718	13,662	79	71,781	15,092
蘆洲區	73	59,974	9,473	67	59,561	10,606	47	59,229	11,684
五股區	20	24,989	4,937	23	25,335	5,389	13	25,681	5,779
泰山區	25	23,637	4,334	18	23,385	4,827	9	23,184	5,285
林口區	58	33,991	5,092	52	34,737	5,746	42	35,568	6,341
深坑區	2	7,744	1,710	3	7,715	1,828	4	7,624	1,975
石碇區	1	2,244	1,127	0	2,191	1,173	1	2,185	1,193
坪林區	2	1,531	961	2	1,521	996	0	1,479	1,034
三芝區	1	7,051	2,319	1	6,955	2,475	0	6,852	2,631
石門區	0	3,073	1,236	0	3,024	1,279	0	2,969	1,330
八里區	8	11,660	2,346	9	11,747	2,550	5	11,768	2,805
平溪區	1	1,326	1,023	1	1,296	1,030	0	1,260	1,042
雙溪區	3	2,209	1,627	2	2,158	1,658	3	2,129	1,682
貢寮區	1	2,645	1,756	0	2,628	1,784	0	2,594	1,811

金山區	3	4,987	2,034	3	4,928	2,147	3	4,894	2,208
萬里區	2	5,209	2,204	2	5,172	2,290	3	5,079	2,397
烏來區	1	1,404	426	2	1,399	456	2	1,377	487
新北市	1,436	1,226,952	282,462	1,483	1,216,513	308,770	1,115	1,207,500	334,439

### 三、本市未成年戶長人數增長情形

本市未成年戶長人數 105 年較前一年增加 0.50%，106 年較前一年則減少 19.68%，近三年未成年戶長人數減少近 700 人。各區未成年戶長人數 105 年增長率以平溪區、深坑區、泰山區最低，106 年增長率以坪林區、八里區、泰山區最低；從人口增減數分析，105 年人數減少最多前三名為中和區、蘆洲區、林口區，106 年人數減少最多前三名為板橋區、汐止區、新莊區。

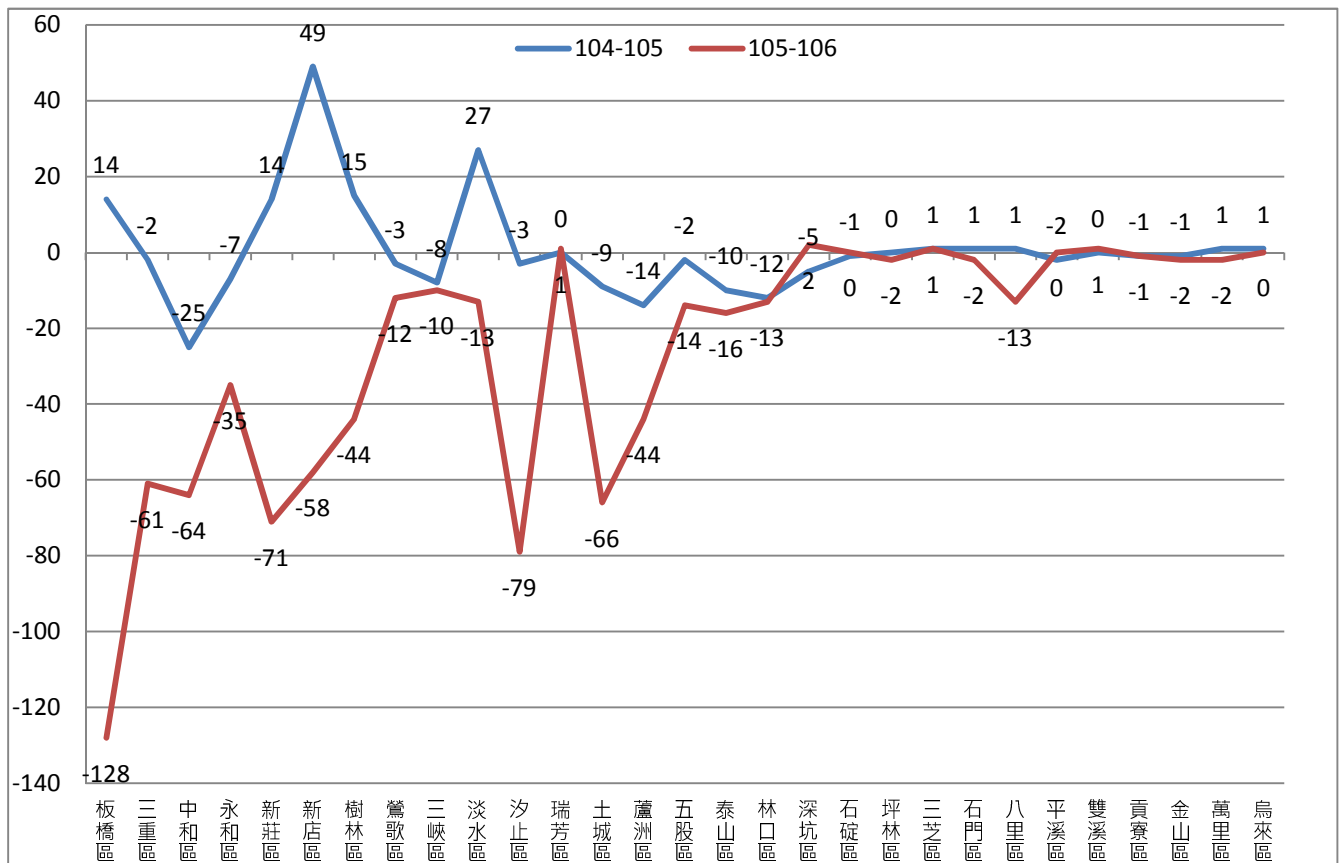


圖 十二 新北市 104-106 年各區未成年戶長減少戶數曲線圖

#### 四、結論

本市近三年戶長人數逐年增長，雖然男性戶長比例仍多於女性，但女性戶長比例業逐年提升(如圖二)，顯示女性平權意識提升。另老年戶長人數比例逐年大幅提高，顯示市民對於戶長之選擇仍以年長者為考量外，本市人口亦逐漸邁入高齡化趨勢。近年市府推行高風險家庭整合型安全網服務計畫，民政局針對「小戶長」持續進行資料比對及關懷訪視，未成年戶長數至 106 年大幅減少近 700 人，有助於降低籍在人不在之疑似高風險之兒少人數，惟為落實「人籍合一」，政府宜就法制面、戶籍登記制度面及實務管理面等面向詳予評估，並擬具具體方案，以有效降低小戶長設籍問題。

#### 五、參考資料

(一)新北市公務統計資訊網

[http://oas.bas.ntpc.gov.tw/NTPCT/Page/kcg01\\_2.aspx?Mid1=382020000A](http://oas.bas.ntpc.gov.tw/NTPCT/Page/kcg01_2.aspx?Mid1=382020000A)

(二)新北市政府民政局網站-性別統計專區

[https://www.ca.ntpc.gov.tw/PageContentInner/List/67?wnd\\_id=254](https://www.ca.ntpc.gov.tw/PageContentInner/List/67?wnd_id=254)

(三)新北市高風險家庭整合型安全網服務計畫