

新北市年齡人口概況

隨時代變遷、醫療技術的進步，使現代人平均壽命延長，死亡率逐年下降，再加上現今社會環境影響生育意願，出生率下降，因此 65 歲以上人口比率快速增加。

臺灣人口快速老化，已成為國安重大議題，按民國 102 年資料及人口政策白皮書所預估，民國 82 年起，我國 65 歲以上老年人口突破總人口數之 7%，進入「高齡化社會」¹；107 年 65 歲以上人口比率將超過 14%，達到「高齡社會」；至 114 年 65 歲以上人口比率將增至 20%，達到「超高齡社會」。而 106 年 1 月底，我國戶籍登記人口為 2,354 萬 3,346 人，其中 65 歲以上老年人口占總人口數 13.27%，與預估值接近。

相較其他國家自高齡化社會進入高齡社會所需時間：法國歷經 118 年，瑞典歷經 85 年、英美歷經約 50 幾年，然而台灣僅花了近 25 年，而且老年人口還會持續增加、在短短 8 年內達到 20%，進入超高齡社會，速度堪稱是世界第一。

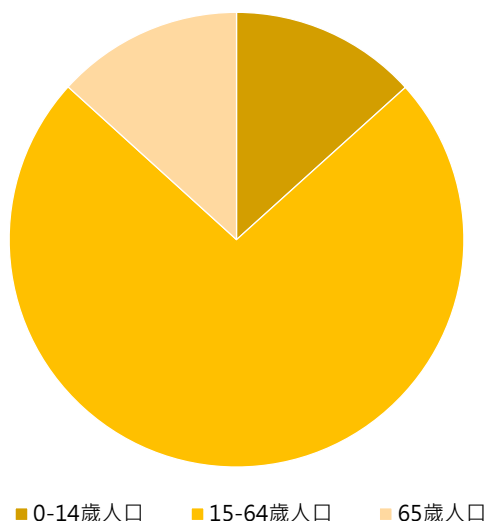
以下就本市與其他五都、本市各區之年齡人口統計資料，分析本市年齡人口組成，以因應未來人口變遷之現象。

一、本市與其他五都人口組成比較

(一) 年齡人口結構——三段年齡人口²

按民國 106 年 1 月底內政部統計資料，我國戶籍登記人口為 2,354 萬 3,346 人，新北市總人口數 397 萬 9,963 人，仍為全國第一，其次為高雄市 277 萬 9,332 人，臺中市人口數 276 萬 9,005 人，排名第三。

而全國約 2,354 萬人中，65 歲以上老年人口約有 310 萬人，佔全台 13.27%。



圖一 全國人口比例

¹ 按聯合國世界衛生組織定義，65 歲以上人口比率達 7% 為高齡化社會、達 14% 為高齡社會、達 20% 為超高齡社會。

² 「三段年齡人口」指幼年人口、工作年齡人口及老年人口，分別為 0-14 歲、15-64 歲及 65 歲以上。

表一 全國與六都人口概況比較

區域別	總人口數(人)	粗出生率(‰)	粗死亡率(‰)	平均年齡(歲)
全國	23,543,346	8.86	7.33	40.15
新北市	3,979,963	8.64	5.85	39.95
臺北市	2,695,371	10.37	6.66	41.39
桃園市	2,150,685	11.18	5.94	37.81
臺中市	2,769,005	9.31	6.14	38.31
臺南市	1,886,075	7.79	8.08	40.83
高雄市	2,779,332	7.83	7.69	40.72

備註：1.人口數為 106 年 1 月底。

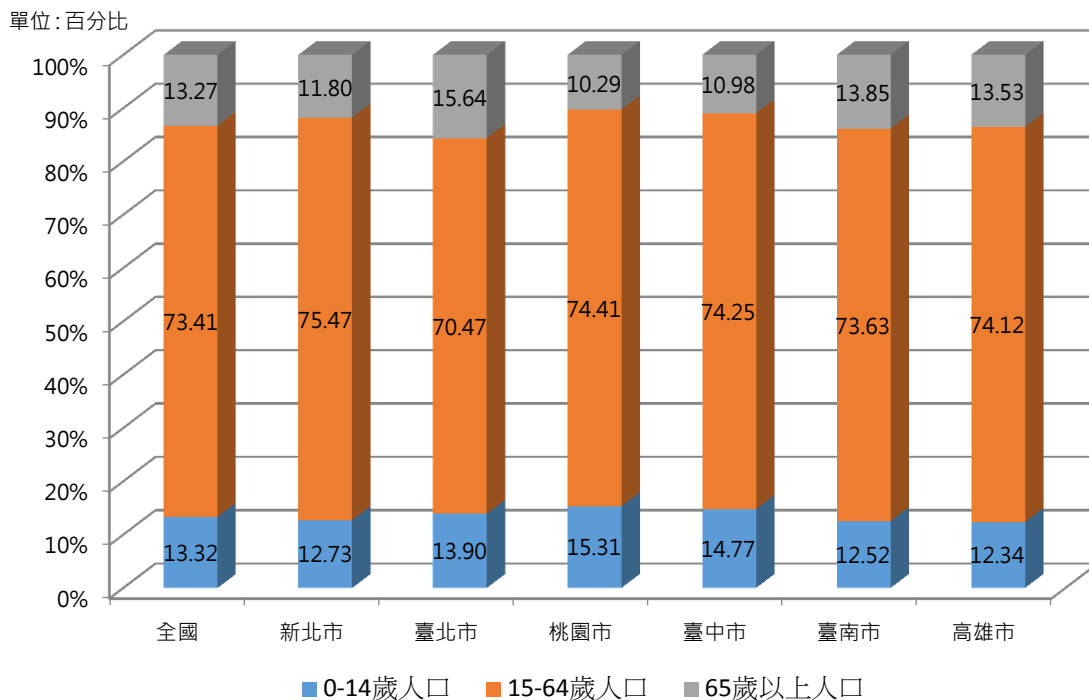
2.粗出生率及粗死亡率係以 105 年出生數及死亡人數為計算基準。

3.粗出生率為一年內每一千位年中人口之平均活產數。

4.粗死亡率為一年內每一千位年中人口之平均死亡數。

低粗出生率造成幼年人口愈來愈少，低粗死亡率則意味著延長壽命，老年人愈來愈多，兩者相互影響，造成人口年齡之結構改變。

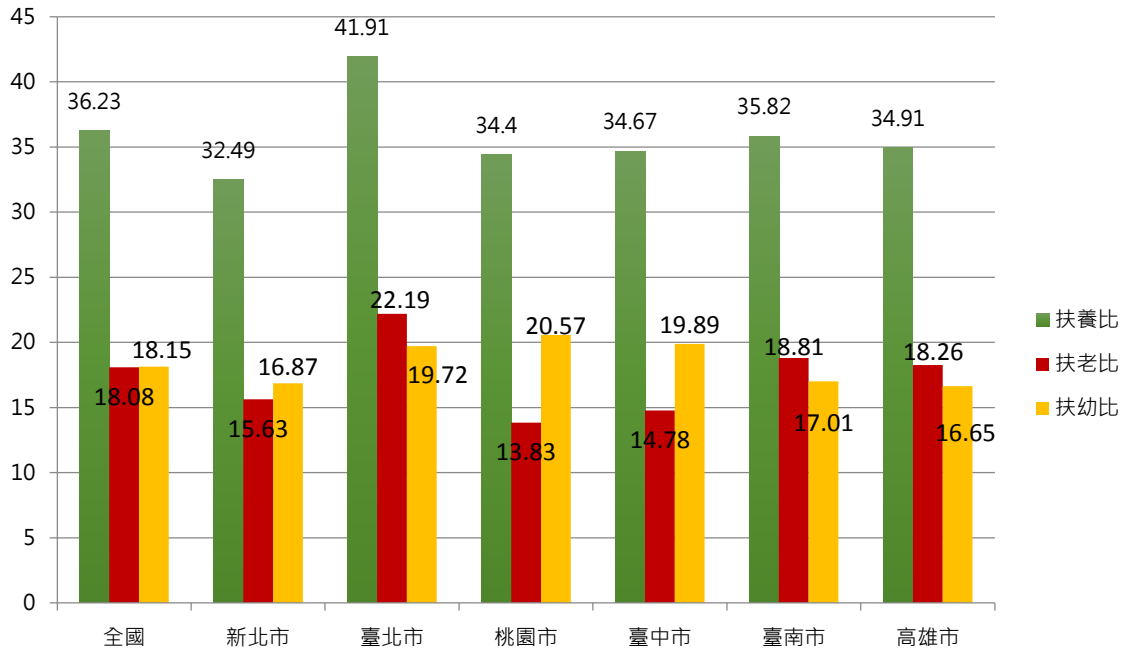
與全國資料相比，本市粗出生率 8.64‰較低，粗死亡率 5.85‰則與全國 7.33‰差距 1.48 個千分點，惟平均年齡仍較全國平均年齡低；與六都相比，本市為全國人口數最多，粗出生率排行第 4、粗死亡率排行第 6，而平均年齡排名第 4，再依圖二之三段年齡比率比較，可推知本市人口年齡層仍以年輕者居多，集中於 35-44 歲及 45-54 歲兩年齡層。



圖二 六都年齡人口結構比較

(二)扶養比³與依賴比⁴

單位：百分比



圖三 六都扶養比比較

再比較扶養比之值，由圖二中明顯可見臺北市老年人口為 15.64%，已超過 14%，係六都中最高且唯一進入高齡社會之城市，而臺北市幼年人口占 13.9%，工作年齡人口相對較少，因此扶養比遠高於全國值與其他五都，平均每 10 個青壯年要扶養 4 個老年以及幼年人口，壓力較重；而本市老年人口及幼年人口比率僅差距 0.93 個百分點，為六都中差距最小，與全國值相近，另工作年齡人口為六都最多，相比之下負擔比例較輕。

另可看出桃園市與臺中市屬於較年輕之城市，粗出生率偏高、幼年人口高於其他直轄市，而老年人口比率也是六都中較低的，可推知此 2 個城市較多年輕夫妻與學齡兒童，青壯年人口主要的生活壓力都在扶養下一代。

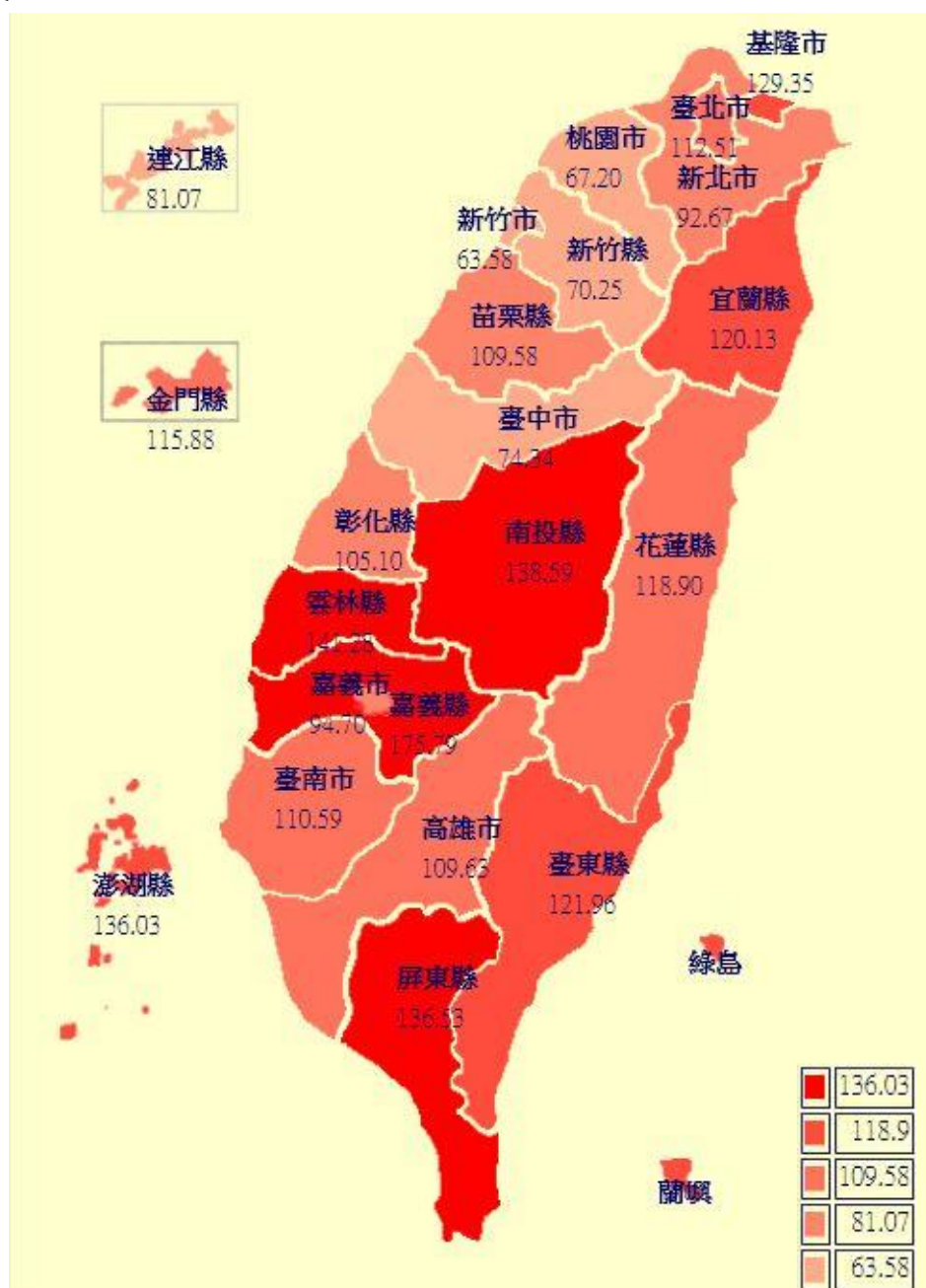
(三)老化指數⁵

³扶養比為依賴人口對工作年齡人口扶養負擔的一種簡略測度。計算公式為(0-14 歲人口數+65 歲以上人口數)/(15-64 歲人口數)×100。

⁴又可分為幼年人口依賴比與老年人口依賴比。前者即扶幼比，為幼年人口對工作年齡人口之百分比，計算公式為(0-14 歲以上人口數)/(15-64 歲人口數)×100。老年人口依賴比即扶老比，指老年人口對工作年齡人口之百分比，計算公式為 65 歲以上人口數/(15-64 歲人口數)×100。

⁵105 年底我國老化指數為 98.86，而全球為 30.77、已開發國家 112.5、開發中國家 25。對照鄰近主要國家：日本 207.69、德國 161.54、加拿大 100、法國 100、南韓 100、英國 94.44、新加坡 80、美國 78.95、澳洲 78.95、紐西蘭 75、中國大陸 58.82、馬來西亞 24、菲律賓 15.63。

老化指數係衡量一個地區人口老化程度的指標，該地區 65 歲以上人口數對應百名 0-14 歲以下人口數，若老化指數大於 100，則代表該地區 65 歲以上人口超過 14 歲以下人口。



資料來源：內政部統計查詢網

圖四 全國各縣市老化指數

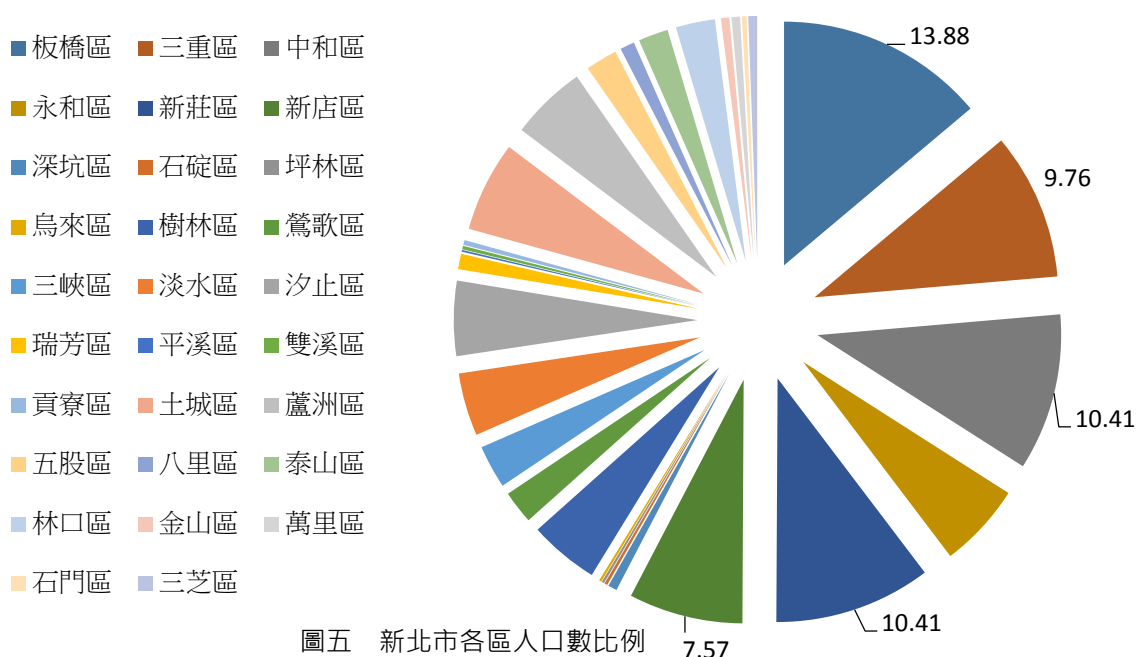
總體而言，北部及中部老化指數較低，東部及南部則較高，應係北部及中部工作機會較多，年輕人趨往大城市發展，接著成家孕育下一代，老化指數最低者為新竹市(63.58)；東部與南部則大多是老人家退休養老之地，全國老化指數最高之縣市為嘉義縣(175.79)。

六都之中，老化指數比較則以臺北市 112.51 居冠，應與臺北市醫療資源豐富、

交通便利有關；最低者為桃園市 67.2，桃園市鄰近大台北地區，房價較低且交通便利，故許多年輕人選擇定居於此；而新北市 92.67 屬中間值，與全國 99.63 最接近，僅差 6.96 個百分點，雖市中心生活機能良好，但因幅員遼闊，城鄉差距明顯，詳細人口結構將於下段分析。

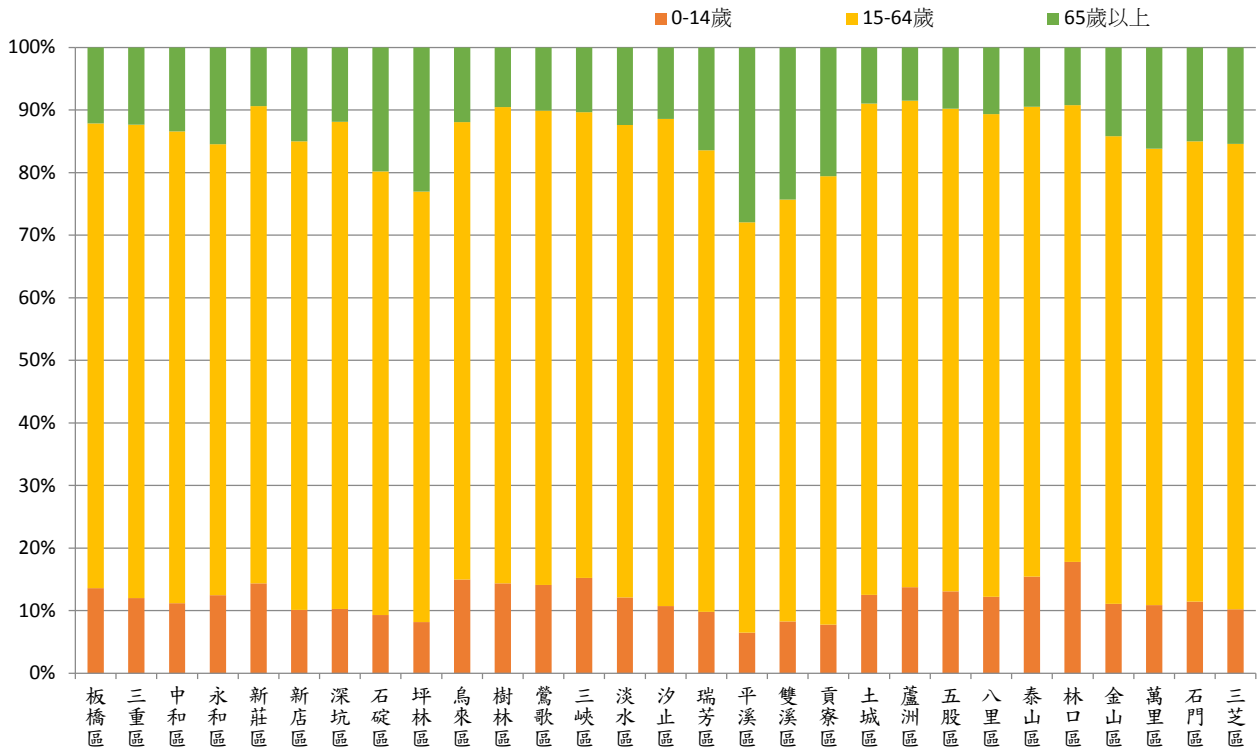
二、新北市各區人口結構比較

依前所述，本市雖然並非特別年輕，卻也不算是過於老化的城市。作為人口第一大市，因幅員遼闊與地形、交通等因素，多數人口集中在板橋、中和等市中心，較偏遠的瑞芳、平溪則人口稀少，而且多為上了年紀的老人家。



人口最多之區為板橋區，占新北市總人口 13.88%，而前五大行政區（板橋、新莊、中和、三重、新店）就占了新北市 52.03% 的人口，顯見人口密度之高。人口數最少的平溪區人口數甚至未達 5,000 人，與板橋區相差約 54 萬人。

再依下圖六所示，老年人口比率以平溪區 27.93% 最高，其次為雙溪區 24.31%，第 3 為坪林區 23%，上述均為地處偏遠之行政區，因交通不便且工作機會少，多數年輕人口外移，因此老年人口比率較高，而扶養比自然高於其他行政區（詳見圖七）。



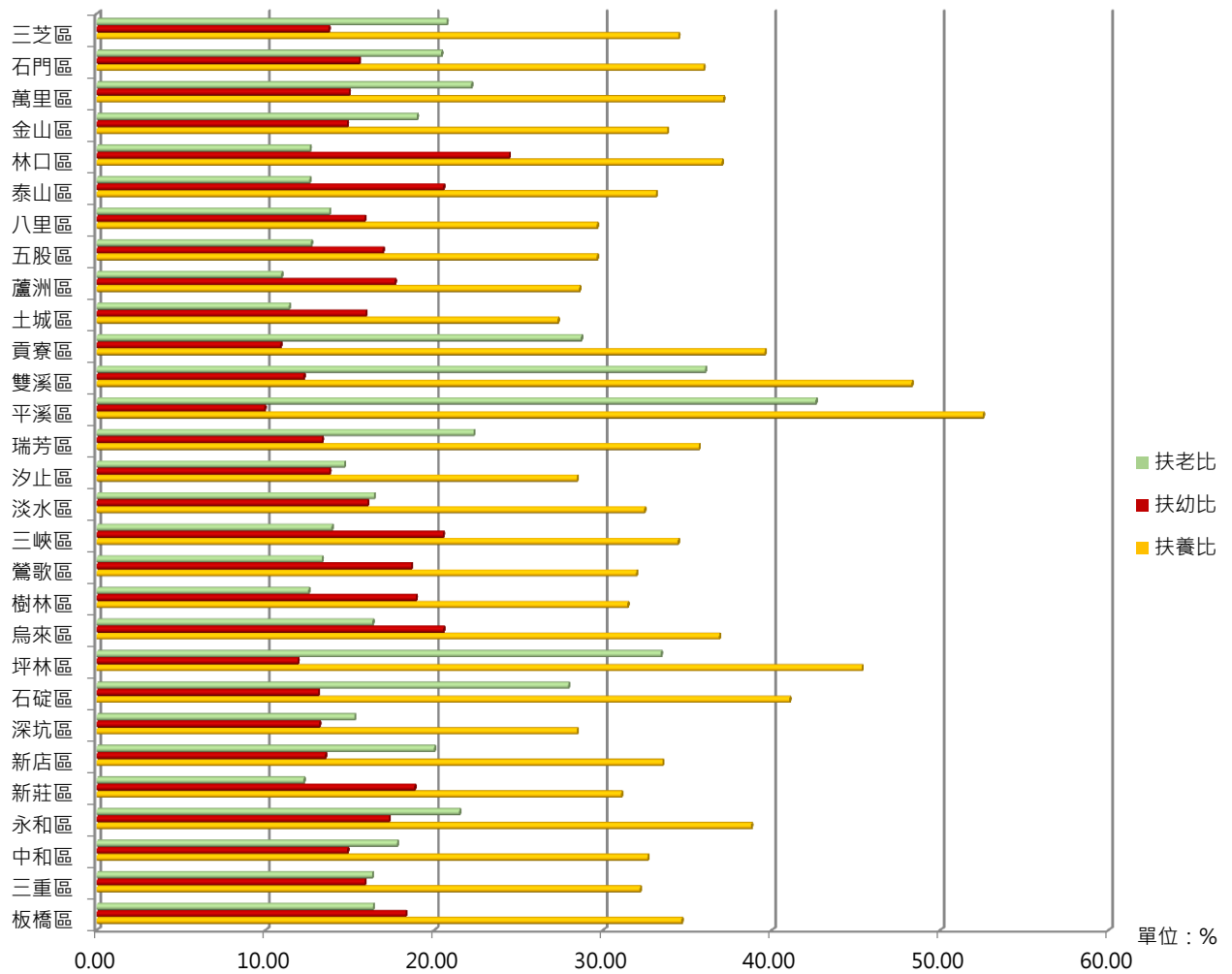
圖六 新北市各區年齡人口結構

而幼年人口則以林口區 17.81%、泰山區 15.42%與三峽區 15.26%排行前三名，主要係受到新興產業開發、重劃興建案等影響，而三峽區則因為有臺北大學特定區，生活環境佳且規劃完善，吸引年輕夫妻購屋遷入，影響人口年齡結構。另外烏來區雖位於山區，幼年人口卻達 15%，本市 29 個行政區中第 4 高，此區係本市唯一原住民自治區，家庭環境因素使多數青少年選擇留在當地工作，又因需分擔家計通常較早投入職場，成家立業、養兒育女，故幼年人口比率較高，且平均年齡偏低（詳見表二）。

表二 新北市各區平均年齡

單位：歲

行政區	板橋區	三重區	中和區	永和區	新莊區	新店區	深坑區	石碇區	坪林區	烏來區
平均年齡	39.74	40.32	41.45	42.06	39.93	42.76	41.18	45.3	47.02	38.85
行政區	樹林區	鶯歌區	三峽區	淡水區	汐止區	瑞芳區	平溪區	雙溪區	貢寮區	土城區
平均年齡	38.01	38.26	38.09	40.84	40.99	43.3	51.1	47.8	46.38	38.66
行政區	蘆洲區	五股區	八里區	泰山區	林口區	金山區	萬里區	石門區	三芝區	
平均年齡	37.78	38.5	39.54	37.6	36.82	41.34	43	41.32	42.48	



圖七 新北市各區扶養比及依賴比

三、 結論

受地理環境、生活機能、交通規劃及工作機會等因素影響，新北市環繞大臺北地區，往返臺北市十分方便，且房價較臺北市低，吸引通勤人口、年輕夫妻居住，因此老化指數排名六都中第4位、亦為全國倒數第4，尚屬年輕之城市。

而本市尤以林口區、泰山區、三峽區等地較為年輕，新莊區因重劃區、副都心的開發及捷運開通等因素，吸引人口遷入，有漸趨年輕之勢，且新莊區人口數已超越中和區成為本市第二大區，此等行政區之人口未來均可能持續成長。平溪區、雙溪區等行政區則因人口流失，不僅出生人數降低，更加速其老化程度。

四、 參考資料

(一)內政部戶政司/人口資料庫，http://www.ris.gov.tw/zh_TW/346

(二)內政部統計查詢網，<http://statis.moi.gov.tw/micst/stmain.jsp?sys=100>

(三)內政部統計處，<http://www.moi.gov.tw/stat>

(四)行政院，102年，「人口政策白皮書」，

<http://www.ndc.gov.tw/cp.aspx?n=FBBD5FE5E5F21981>

(五)新北市民政局公務統計資料