

指定結婚登記日執行績效分析—
以新北市板橋戶政事務所為例

新北市板橋戶政事務所

中華民國 106 年 4 月

摘要

我國於 96 年 5 月 23 日修正民法親屬篇結婚之要件，由原「儀式婚」修正為「登記婚」，並明定自 97 年 5 月 23 日生效施行，實施之後，為兼顧國人傳統習俗，為求好彩頭、婚姻美滿長久，多選定良辰吉日及例假日辦理結婚登記，故內政部與法務部研商後，決議增設開放「指定結婚登記日」之制度，並於 97 年 12 月 1 日起實施。

依內政部訂頒「戶政事務所辦理結婚登記作業規定」第 4 點第 1 項規定：「結婚當事人除於結婚登記當日親自到戶政事務所辦理者外，如無法於結婚當日親自到戶政事務所辦理結婚登記者，得於結婚登記前三個辦公日內，向戶政事務所辦理結婚登記，並指定結婚登記日，戶政事務所應依結婚當事人指定之日期，完成結婚登記。」復依同點第 2 項規定：「前項規定之結婚登記日不限於行政院人事行政總處規定之辦公日。」民眾如於例假日或平常日結婚，均得於結婚當日前 3 個辦公日向戶政事務所辦理結婚登記。

本研究係以自 97 年 12 月 1 日起至 105 年 12 月 31 日止，新北市板橋戶政事務所受理民眾辦理結婚登記資料，作為統計分析依據。研究分析面向包含「指定結婚登記日」與「當日申辦生效」案件比率、性別與年齡、性別與星座交叉分析，據以瞭解實施前三個辦公日申辦結婚登記並指定結婚登記日之執行績效。

研究結果發現，自 97 年 12 月 1 日起至 105 年 12 月 31 日止受理民眾辦理結婚登記共計受理 28,317 對新人辦理結婚登記(不含已於國外結婚生效後至戶政事務所辦理登記者)。其中指定結婚登記日 6,371 對，佔總對數 22.50%，當日申辦生效 21,946 對，佔總對數 77.50%。依各年度指定結婚登記日比率分析，98 年至 99 年持續成長，並於 99 年達到最高峰，100 年後卻開始下滑，104 年甚至降至 19.55%。

以自 97 年 12 月 1 日起至 105 年 12 月 31 日止，辦理結婚登記指定生效日之女性年齡層分析，主要集中於 31-40 歲共 3,243 人，佔總數 50.90%，其次是 21-30 歲共 2,943 人，佔總數 46.19%。以 97 年 12 月 1 日至 105 年 12 月 31 日指定結婚登記日男性年齡層分析，主要集中於 31-40 歲共 4,100 人，佔總數 64.35%，其次是 21-30 歲共 1,897 人，佔總數 29.78%。

以自 97 年 12 月 1 日起至 105 年 12 月 31 日止，指定結婚登記日女性星座分析，最多為天蠍座共 628 人，佔總數 9.86%。指定結婚登記日男性星座分析，最多為天蠍座共 600 人，佔總數 9.42%。

目次

壹、緒論.....	01
一、研究動機.....	01
二、研究目的.....	01
貳、文獻探討.....	02
一、我國婚姻制度.....	02
(一) 我國舊制婚姻.....	02
(二) 現行婚姻制度.....	03
二、結婚登記制度之變革.....	04
參、研究發現.....	05
一、指定結婚登記日執行績效.....	05
(一) 97年12月1日至105年12月31日止指定結婚登記日 與當日生效比率.....	05
(二) 各年度指定結婚登記日與當日生效比率.....	06
1. 97年指定結婚登記日與當日生效比率.....	06
2. 98年指定結婚登記日與當日生效比率.....	07
3. 99年指定結婚登記日與當日生效比率.....	07
4. 100年指定結婚登記日與當日生效比率.....	08
5. 101年指定結婚登記日與當日生效比率.....	09
6. 102年指定結婚登記日與當日生效比率.....	09
7. 103年指定結婚登記日與當日生效比率.....	10
8. 104年指定結婚登記日與當日生效比率.....	11
9. 105年指定結婚登記日與當日生效比率.....	11
二、指定結婚登記日新人年齡層分析.....	12
(一) 97年12月1日至105年12月31日止指定結婚登記日 新人年齡層分析.....	12
1. 女性年齡層分析.....	12
2. 男性年齡層分析.....	13
(二) 各年度指定結婚登記日新人年齡層分析.....	13
1. 97年指定結婚登記日新人年齡層分析.....	14
(1) 女性年齡層分析.....	14
(2) 男性年齡層分析.....	14
2. 98年指定結婚登記日新人年齡層分析.....	15
(1) 女性年齡層分析.....	15
(2) 男性年齡層分析.....	15
3. 99年指定結婚登記日新人年齡層分析.....	16
(1) 女性年齡層分析.....	16

(2) 男性年齡層分析.....	17
4. 100 年指定結婚登記日新人年齡層分析	17
(1) 女性年齡層分析.....	17
(2) 男性年齡層分析.....	18
5. 101 年指定結婚登記日新人年齡層分析	19
(1) 女性年齡層分析.....	19
(2) 男性年齡層分析.....	20
6. 102 年指定結婚登記日新人年齡層分析	20
(1) 女性年齡層分析.....	20
(2) 男性年齡層分析.....	21
7. 103 年指定結婚登記日新人年齡層分析	21
(1) 女性年齡層分析.....	21
(2) 男性年齡層分析.....	22
8. 104 年指定結婚登記日新人年齡層分析	23
(1) 女性年齡層分析.....	23
(2) 男性年齡層分析.....	23
9. 105 年指定結婚登記日新人年齡層分析	24
(1) 女性年齡層分析.....	24
(2) 男性年齡層分析.....	25
三、指定結婚登記日新人星座分布分析.....	25
(一) 97 年 12 月 1 日至 105 年 12 月 31 日止指定結婚登記日 新人星座分布分析.....	25
1. 女性星座分布分析.....	26
2. 男性星座分布分析.....	26
(二) 各年度指定結婚登記日新人星座分布分析.....	27
1. 97 年指定結婚登記日新人星座分布分析	27
(1) 女性星座分布分析.....	27
(2) 男性星座分布分析.....	28
2. 98 年指定結婚登記日新人星座分布分析	29
(1) 女性星座分布分析.....	29
(2) 男性星座分布分析.....	30
3. 99 年指定結婚登記日新人星座分布分析	30
(1) 女性星座分布分析.....	30
(2) 男性星座分布分析.....	31
4. 100 年指定結婚登記日新人星座分布分析	32
(1) 女性星座分布分析.....	32
(2) 男性星座分布分析.....	33
5. 101 年指定結婚登記日新人星座分布分析	34

(1)女性星座分布分析.....	34
(2)男性星座分布分析.....	35
6. 102 年指定結婚登記日新人星座分布分析	36
(1)女性星座分布分析.....	36
(2)男性星座分布分析.....	37
7. 103 年指定結婚登記日新人星座分布分析	38
(1)女性星座分布分析.....	38
(2)男性星座分布分析.....	39
8. 104 年指定結婚登記日新人星座分布分析	40
(1)女性星座分布分析.....	40
(2)男性星座分布分析.....	41
9. 105 年指定結婚登記日新人星座分布分析	42
(1)女性星座分布分析.....	42
(2)男性星座分布分析.....	43
肆、結論與建議.....	44
一、研究發現.....	44
二、研究建議.....	45
參考文獻.....	46

表次

表一 儀式婚、登記婚比較表.....	04
表二 97年至105年各年度指定結婚登記日與當日生效統計表.....	05
表三 97年至105年指定結婚登記日與當日生效比率.....	06
表四 97年指定結婚登記日與當日生效比率.....	06
表五 98年指定結婚登記日與當日生效比率.....	07
表六 99年指定結婚登記日與當日生效比率.....	08
表七 100年指定結婚登記日與當日生效比率.....	08
表八 101年指定結婚登記日與當日生效比率.....	09
表九 102年指定結婚登記日與當日生效比率.....	10
表十 103年指定結婚登記日與當日生效比率.....	10
表十一 104年指定結婚登記日與當日生效比率.....	11
表十二 105年指定結婚登記日與當日生效比率.....	12
表十三 97年至105年指定結婚登記日女性年齡層分布情形.....	12
表十四 97年至105年指定結婚登記日男性年齡層分布情形.....	13
表十五 97年指定結婚登記日女性年齡層分布情形.....	14
表十六 97年指定結婚登記日男性年齡層分布情形.....	14
表十七 98年指定結婚登記日女性年齡層分布情形.....	15
表十八 98年指定結婚登記日男性年齡層分布情形.....	16
表十九 99年指定結婚登記日女性年齡層分布情形.....	16
表二十 99年指定結婚登記日男性年齡層分布情形.....	17
表二十一 100年指定結婚登記日女性年齡層分布情形.....	18
表二十二 100年指定結婚登記日男性年齡層分布情形.....	18
表二十三 101年指定結婚登記日女性年齡層分布情形.....	19
表二十四 101年指定結婚登記日男性年齡層分布情形.....	20
表二十五 102年指定結婚登記日女性年齡層分布情形.....	20
表二十六 102年指定結婚登記日男性年齡層分布情形.....	21
表二十七 103年指定結婚登記日女性年齡層分布情形.....	22
表二十八 103年指定結婚登記日男性年齡層分布情形.....	22
表二十九 104年指定結婚登記日女性年齡層分布情形.....	23
表三十 104年指定結婚登記日男性年齡層分布情形.....	24
表三十一 105年指定結婚登記日女性年齡層分布情形.....	24
表三十二 105年指定結婚登記日男性年齡層分布情形.....	25
表三十三 97年至105年指定結婚登記日女性星座分布情形.....	26
表三十四 97年至105年指定結婚登記日男性星座分布情形.....	26
表三十五 97年指定結婚登記日女性星座分布情形.....	27
表三十六 97年指定結婚登記日男性星座分布情形.....	28

表三十七	98年指定結婚登記日女性星座分布情形	29
表三十八	98年指定結婚登記日男性星座分布情形	30
表三十九	99年指定結婚登記日女性星座分布情形	30
表四十	99年指定結婚登記日男性星座分布情形	31
表四十一	100年指定結婚登記日女性星座分布情形	32
表四十二	100年指定結婚登記日男性星座分布情形	33
表四十三	101年指定結婚登記日女性星座分布情形	34
表四十四	101年指定結婚登記日男性星座分布情形	35
表四十五	102年指定結婚登記日女性星座分布情形	36
表四十六	102年指定結婚登記日男性星座分布情形	37
表四十七	103年指定結婚登記日女性星座分布情形	38
表四十八	103年指定結婚登記日男性星座分布情形	39
表四十九	104年指定結婚登記日女性星座分布情形	40
表五十	104年指定結婚登記日男性星座分布情形	41
表五十一	105年指定結婚登記日女性星座分布情形	42
表五十二	105年指定結婚登記日男性星座分布情形	43

圖次

圖一 97年至105年各年度指定結婚登記日與當日生效比率	05
圖二 97年至105年指定結婚登記日與當日生效比率	06
圖三 97年指定結婚登記日與當日生效比率	07
圖四 98年指定結婚登記日與當日生效比率	07
圖五 99年指定結婚登記日與當日生效比率	08
圖六 100年指定結婚登記日與當日生效比率	09
圖七 101年指定結婚登記日與當日生效比率	09
圖八 102年指定結婚登記日與當日生效比率	10
圖九 103年指定結婚登記日與當日生效比率	11
圖十 104年指定結婚登記日與當日生效比率	11
圖十一 105年指定結婚登記日與當日生效比率	12
圖十二 97年至105年指定結婚登記日女性年齡層分布圖	13
圖十三 97年至105年指定結婚登記日男性年齡層分布圖	13
圖十四 97年指定結婚登記日女性年齡層分布圖	14
圖十五 97年指定結婚登記日男性年齡層分布圖	15
圖十六 98年指定結婚登記日女性年齡層分布圖	15
圖十七 98年指定結婚登記日男性年齡層分布圖	16
圖十八 99年指定結婚登記日女性年齡層分布圖	17
圖十九 99年指定結婚登記日男性年齡層分布圖	17
圖二十 100年指定結婚登記日女性年齡層分布圖	18
圖二十一 100年指定結婚登記日男性年齡層分布圖	19
圖二十二 101年指定結婚登記日女性年齡層分布圖	19
圖二十三 101年指定結婚登記日男性年齡層分布圖	20
圖二十四 102年指定結婚登記日女性年齡層分布圖	21
圖二十五 102年指定結婚登記日男性年齡層分布圖	21
圖二十六 103年指定結婚登記日女性年齡層分布圖	22
圖二十七 103年指定結婚登記日男性年齡層分布圖	23
圖二十八 104年指定結婚登記日女性年齡層分布圖	23
圖二十九 104年指定結婚登記日男性年齡層分布圖	24
圖三十 105年指定結婚登記日女性年齡層分布圖	25
圖三十一 105年指定結婚登記日男性年齡層分布圖	25
圖三十二 97年至105年指定結婚登記日女性星座分布圖	26
圖三十三 97年至105年指定結婚登記日男性星座分布圖	27
圖三十四 97年指定結婚登記日女性星座分布圖	28
圖三十五 97年指定結婚登記日男性星座分布圖	29
圖三十六 98年指定結婚登記日女性星座分布圖	29

圖三十七 98 年指定結婚登記日男性星座分布圖	30
圖三十八 99 年指定結婚登記日女性星座分布圖	31
圖三十九 99 年指定結婚登記日男性星座分布圖	32
圖四十 100 年指定結婚登記日女性星座分布圖	33
圖四十一 100 年指定結婚登記日男性星座分布圖	34
圖四十二 101 年指定結婚登記日女性星座分布圖	35
圖四十三 101 年指定結婚登記日男性星座分布圖	36
圖四十四 102 年指定結婚登記日女性星座分布圖	37
圖四十五 102 年指定結婚登記日男性星座分布圖	38
圖四十六 103 年指定結婚登記日女性星座分布圖	39
圖四十七 103 年指定結婚登記日男性星座分布圖	40
圖四十八 104 年指定結婚登記日女性星座分布圖	41
圖四十九 104 年指定結婚登記日男性星座分布圖	42
圖五十 105 年指定結婚登記日女性星座分布圖	43
圖五十一 105 年指定結婚登記日男性星座分布圖	44

指定結婚登記日執行績效分析－以新北市板橋戶政事務所為例

壹、緒論

一、研究動機

我國結婚登記制度要件自 97 年 5 月 23 日修正實施由儀式婚改採登記婚制後，程序上僅結締當事人雙方親至戶政機關辦理登記即生效，但實務執行時，卻發現因我國固有儀式婚主義下，新人或長輩倘堅持應於「良辰吉時」或「0214 西洋情人節」、「520」、「七夕情人節」、「9 月 9 日」、「雙十節」等特殊節日辦理結婚登記，戶政機關須於特定日期或非上班日派員輪值受理民眾預約之結婚登記。

依內政部 97 年 12 月 1 日台內戶字第 0970193350 號令修正之「戶政事務所辦理結婚登記作業規定」第 4 點第 1 項規定：「結婚當事人除於結婚登記當日親自到戶政事務所辦理者外，如適逢假日無法於結婚當日親自到戶政事務所辦理結婚登記者，得於結婚登記前三個辦公日內，向戶政事務所辦理結婚登記，並指定結婚登記日，戶政事務所應依結婚當事人指定之日期，完成結婚登記。」復依同點第 2 項規定：「前項指定之結婚登記日不限於行政院人事行政總處規定之辦公日。」，是以民眾自 97 年 12 月 1 日起，如於例假日或平常日結婚，均得於結婚當日前三個辦公日向戶政事務所辦理結婚登記，並指定結婚登記日。

新北市板橋戶政事務所為全國最大之戶政事務所，截至 105 年 12 月 31 日止，人口數已達 552,285 人。板橋區管轄之人口數，除 6 都以外，僅次於苗栗縣、彰化縣、雲林縣、屏東縣等總人口數。

內政部自 97 年 12 月 1 日開放指定結婚登記日實施以來，新北市板橋區至 105 年 12 月 31 日止，共計受理 28,317 對(不含已於國外結婚生效後至戶政事務所辦理登記者)新人辦理結婚登記。希冀透過統計分析了解結婚登記「當日申辦生效」及「指定結婚登記日」之比率，並藉由統計分析了解相關數據成效。

二、研究目的

結婚改採登記制度後，實務上為解決民眾假日舉行結婚儀式，忙碌之時又要前往戶所辦理結婚登記之往返奔波辛勞，以及減輕戶政事務所人員假日輪值之沉重負荷，經內政部與法務部研商後，決議自 97 年 12 月 1 日起，增設開放「指定結婚登記日」制度。法界人士亦於相關制度創設之初，即建議民眾可以先辦登記、再舉辦婚禮，或是舉辦婚禮後儘速到戶政機關登記。然實際於結婚當日前 3 個辦公日向戶政事務所辦理結婚登記之數據究竟有多少？佔總結婚對數之比率為何？逐年比率之變化？年齡層分布情形？星座比率？

各戶政事務所對於「0214 西洋情人節」、「517 (窩一起)」、「520 (我愛你)」、「七夕情人節」、「9月9日 (久久長長)」、「雙十節 (十全十美)」等有諧音、好記、象徵意涵之特殊節日辦理結婚登記之新人，常特別規劃布置結婚拍照專區，提供新人、親友團拍照留念且致贈新人結婚禮物之活動。倘該等特殊節日剛好為例假日，基層戶政人員亦需加派人力協助布置、拍照等事宜。反觀對於同樣以特殊節日或例假日為「生效日」，但可能因體恤戶政人員之辛勞或個人因素而提早於前三個辦公日至戶政事務所辦理結婚登記之新人們，基層戶政人員深表由衷的感謝與祝福。

或許尚有新人不知道可提早於前三個辦公日至戶政事務所申辦結婚登記並指定結婚登記日，爰希冀透過本研究之發現及公開，再次提醒即將結婚的新人們，自結婚改採登記制度後，已有結婚登記「當日申辦生效」及「指定結婚登記日」制度。倘欲於假日辦理結婚登記時，建議考慮提早於結婚當日前3個辦公日向戶政事務所辦理結婚登記。新人於結婚當日可以專心一致，毋庸往返奔波戶政事務所辦理結婚登記，戶政人員亦毋庸於假日輪值到所受理渠等結婚登記，兩全其美、締造雙贏。

貳、文獻探討

一、我國婚姻制度

我國民法針對結婚須達法定結婚年齡、禁止近親結婚等婚姻實質要件及婚姻之形式要件等合法要件均有以法條明文訂定，惟對於婚姻制度並無明確之定義規定。爰針對我國新舊婚姻制度予以介紹：

(一) 我國舊制婚姻

婚姻為親屬、家屬及親子等身分關係發生之根源，且為人倫之本，故我國古來重視之，我國舊制之婚姻法，與現代婚姻法比較時，其目的與性質顯然不同，說明如後。(戴炎輝、戴東雄、戴瑀如合著，親屬法，89年，頁43-44)

1. 由婚姻之目的觀之

我國舊制，為家、為祖先而結婚，婚姻當事人之同居或結合，反居於次要地位。禮記(昏義)曰：「昏禮者，將合二姓之好，上以事宗廟，而下繼後世也，故君子重之」。據此，婚姻具有超越個人的性質(團體主義的性質)，不以個人為本位。祭祀祖先乃我國為人後者之最大義務。祖先之能血食不絕，須有子孫，而子孫則因結婚而來。憑結婚以傳世代，此為子孫之義務，孟子曰：「不孝有三，無後為大」。但在子孫中，其能祭祖者，又限於男系子孫，至女系子孫則無此資格。況且，男子於家屬共同體之中，又能提供重要的勞動力，男子娶妻而生子孫，除祭祖外，尚可為家族增加勞作人員，此為舊時婚姻制度之中心思想，也為一夫多妻、夫之離妻權、

離妻事由等之能以存在，其理由蓋本乎此。

2. 由婚姻當事人觀之

婚姻以父母（尤其是父）或尊長為當事人（主婚人），婿媳本人惟命是從，本人僅為被結合者，非婚姻當事人。離妻事由，多屬於其與父母與祖先之關係。禮記（內則）曰：「子甚宜其妻，父母不悅，出」，大戴禮等所謂七出（去）中之不順父母，即為其顯著之表現。

3. 由夫妻之地位言之

婚姻以夫為中心，婚姻關係之形式，如上所述，為一夫多妻（妾）制，婚姻之儀式，以男家為中心；結婚後之共同生活，原則上在男家為之（嫁娶婚），招贅婚為例外；妻於結婚後，受夫之監護；離婚為夫之專權，妻不得離其夫等，乃為其顯著之例。

（二）現行婚姻制度

婚姻制度，隨國家、民族而不同，而在同一國家、民族，又由於時代之演變，其概念不一。在我國民法上，婚姻係以終身之共同生活為目的之一男一女適法之結合關係。茲擬分述如次：（戴炎輝、戴東雄、戴瑀如合著，親屬法，89年，頁44）

1. 婚姻係適法之結合關係

在法律上，男女結合關係，需具備一定之要件，始可稱為夫妻，而與以夫妻身分。若不合法律之規定，男女縱令同居，亦僅為事實上夫妻而已。

2. 婚姻係一男一女之結合關係

我國現在雖仍有納妾或重婚現象，但民法不承認納妾，而重婚則自民國74年修法後，由撤銷改為無效。

3. 婚姻以夫妻終身之共同生活為目的

婚姻成立之時，須期白頭偕老，不能預先約以期限。但我國民法並不禁止兩願離婚。

4. 婚姻須雙方當事人合意

我國舊制，婚姻必有主婚人，不許男女自主婚姻。現行民法已不採取主婚制，故須雙方當事人合意，婚姻始得成立。

5. 婚姻關係之內容依法而定

婚姻與公序良俗有密切關係，法律對於婚姻關係規定其內容，不許當事人加以變更，或附以條件或期限。當結婚之時，夫妻須有合意；但此合意，僅決定其欲成立夫妻關係而已，故有人謂：結婚雖為契約，但此僅為設定夫妻關係之行為而已。

二、結婚登記制度之變革

民國 19 年制定民法親屬編時，即規定：「結婚，應有公開儀式及二人以上之證人」之「儀式婚」，至民國 74 年修正民法親屬編時，將民法第 982 條進行修正，除了維持原規定之「結婚，應有公開儀式及二人以上之證人。」外，於同條增列第 2 項規定：「經依戶籍法為結婚之登記者，推定其已結婚」，亦同為「儀式婚」。

96 年 5 月 23 日民法第 982 條修正為：「結婚，應以書面為之，有二人以上證人之簽名，並應由雙方當事人向戶政機關為結婚之登記。」並刪除原第 982 條第 2 項「經依戶籍法為結婚之登記者，推定其已結婚」之規定，結婚之形式要件從「儀式婚主義」改採「登記婚主義」。另因是項變動甚大，結婚未向戶政機關登記，其結婚即為無效，為廣為宣導，爰於民法親屬編施行法第 4 條之 1 第 1 項明定：「中華民國 96 年 5 月 4 日修正之民法第 982 條之規定，自公布後一年施行。」，規定自民國 96 年 5 月 23 日公布後一年，即自民國 97 年 5 月 23 日起，始生效力。

「儀式婚」與「登記婚」之法令依據、申請人、辦理方式、應備文件及法律效果皆有不同，經比較彙整如表一：

表一 儀式婚、登記婚比較表

項目	儀式婚	登記婚
法令依據	民國 19 年、民國 74 年民法第 982 條、戶籍法及其他相關規定	民國 96 年民法第 982 條、民法親屬編施行法第 4 條之 1、戶籍法及其他相關規定
申請人	當事人之一方，除有正當理由經戶政事務所核准外，不得委託辦理	雙方當事人親自申請
辦理方式	1. 公開儀式 2. 二人以上證人 3. 結婚當事人須達法定年齡、非近親結婚、非監護關係存續中、非重婚	1. 結婚應書面為之 2. 須有 2 人以上證人之簽名 (或蓋章) 3. 應由雙方向戶政機關為結婚之登記 4. 結婚當事人須達法定年齡、非近親結婚、非監護關係存續中、非重婚
應備文件	2 人以上證人簽名之結婚證書 (或結婚公證書)、戶口名簿、國民身分證、符合身分證規格之照片 1 張	2 人以上證人簽名之結婚書約、戶口名簿、國民身分證、符合身分證規格之照片 1 張
法律效果	1. 應有公開儀式及 2 人以上之證人始生效力 2. 結婚生效日為舉行儀式。	1. 結婚應經戶政機關為結婚之登記，始生效力 2. 結婚生效日為登記日或指定生效日

資料來源：本研究整理

參、研究發現

一、指定結婚登記日執行績效

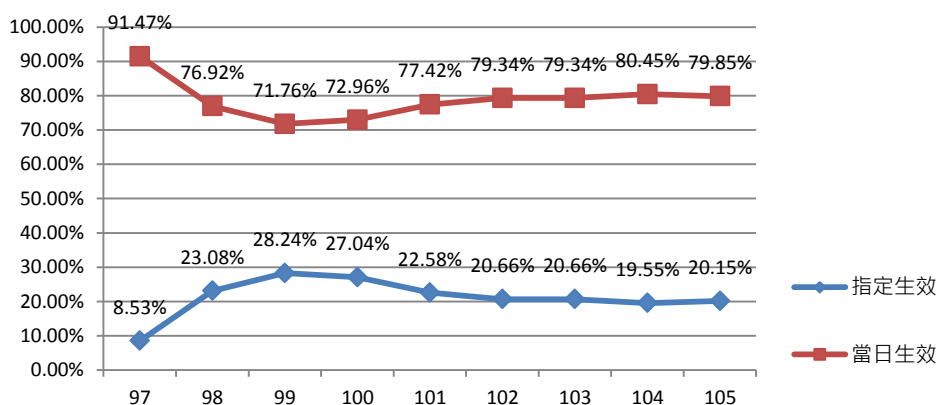
(一)97年12月1日至105年12月31日止指定結婚登記日與當日生效比率

97年12月1日至105年12月31日止，受理民眾辦理結婚登記共計受理28,317對(不含已於國外結婚生效後至戶政事務所辦理登記者)新人辦理結婚登記。指定結婚登記日6,371對，佔總對數22.5%，當日生效21,946對，佔總對數77.5%。依各年度指定結婚登記日比率分析，98年至99年持續成長，並於99年達到最高峰，100年後開始下滑，104年甚至僅為19.55%。

表二 97年至105年各年度指定結婚登記日與當日生效統計表

年度	指定生效對數	比例(%)	當日生效對數	比例(%)	結婚總對數
97	46	8.53%	493	91.47%	539
98	609	23.08%	2,030	76.92%	2,639
99	908	28.24%	2,307	71.76%	3,215
100	1,141	27.04%	3,079	72.96%	4,220
101	779	22.58%	2,671	77.42%	3,450
102	763	20.66%	2,930	79.34%	3,693
103	743	20.66%	2,853	79.34%	3,596
104	703	19.55%	2,892	80.45%	3,595
105	679	20.15%	2,691	79.85%	3,370
合計	6,371	22.50%	21,946	77.50%	28,317

資料來源：本研究整理

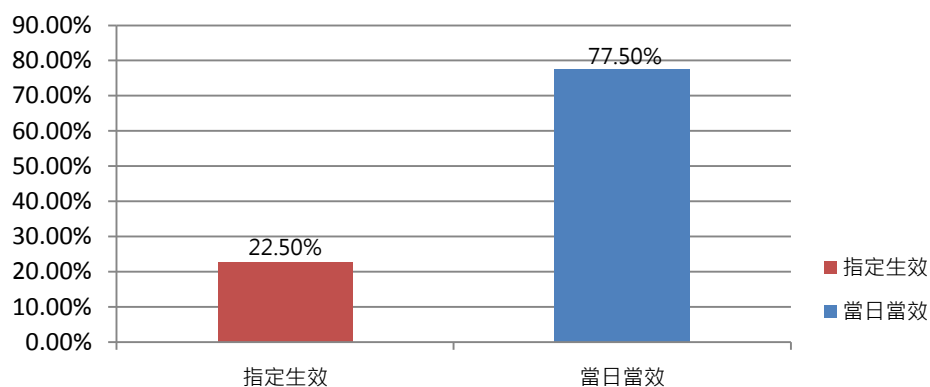


圖一 97年至105年各年度指定結婚登記日與當日生效比率

表三 97 至 105 年指定結婚登記日與當日生效比率

結婚生效情形	指定生效	當日生效	合計
結婚對數	6,371	21,946	28,317
比例(%)	22.50%	77.50%	100%

資料來源：本研究整理



圖二 97年至105年指定結婚登記日與當日生效比率

(二)各年度指定結婚登記日與當日生效比率

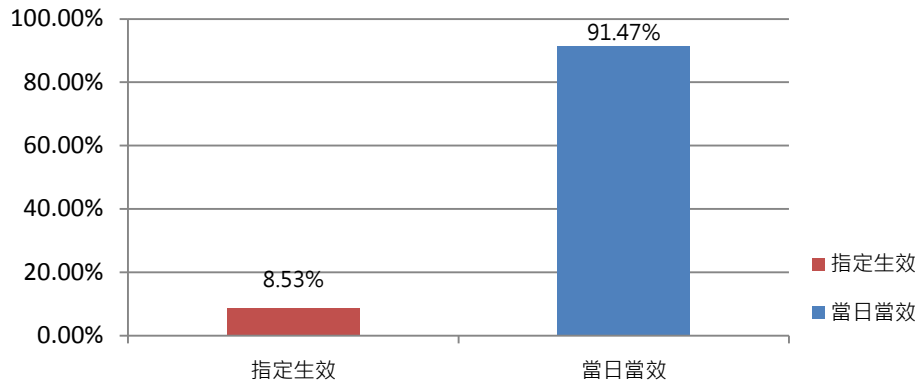
1. 97 年指定結婚登記日與當日生效比率

97 年 12 月 1 日起至 97 年 12 月 31 日止受理民眾辦理結婚登記共計 539 對，其中指定結婚登記日為 46 對，佔總對數 8.53%，當日生效為 493 對，佔總對數 91.47%。

表四 97 年指定結婚登記日與當日生效比率

結婚生效情形	指定生效	指定生效	合計
結婚對數	46	493	539
比例(%)	8.53%	91.47%	100%

資料來源：本研究整理



圖三 97年指定結婚登記日與當日生效比率

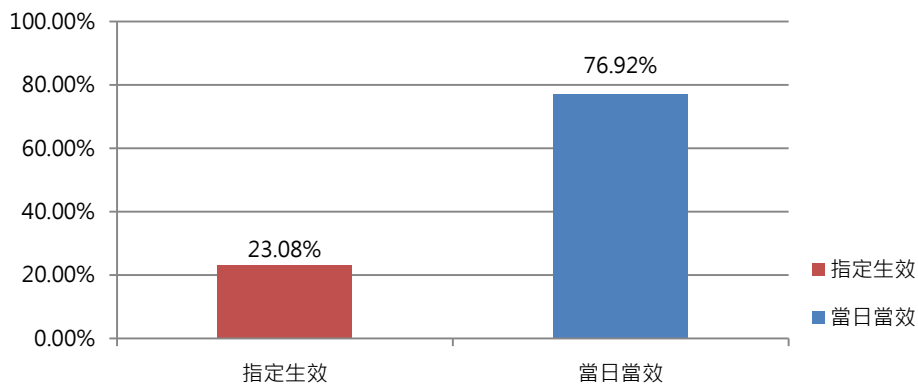
2. 98年指定結婚登記日與當日生效比率

98年受理民眾辦理結婚登記共計2,639對，其中指定結婚登記日為609對，佔總對數23.08%，當日生效為2,030對，佔總對數76.92%，與97年指定生效8.53%相較，指定結婚登記日比率增加14.55%。

表五 98年指定結婚登記日與當日生效比率

結婚生效情形	指定生效	當日生效	合計
結婚對數	609	2,030	2,639
比例(%)	23.08%	76.92%	100%

資料來源：本研究整理



圖四 98年指定結婚登記日與當日生效比率

3. 99年指定結婚登記日與當日生效比率

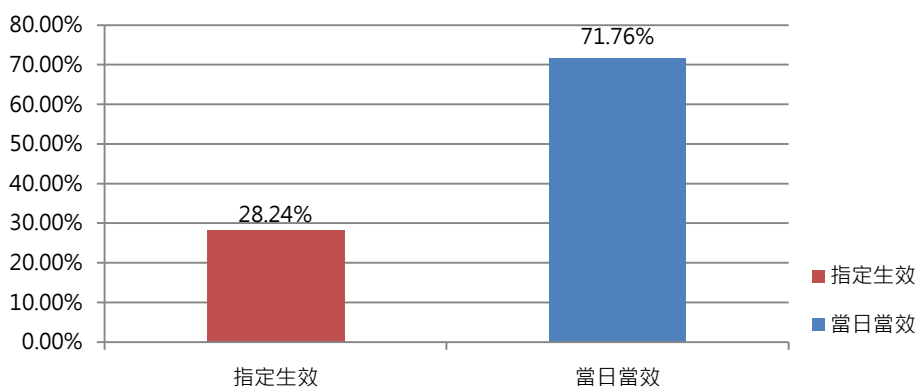
99年受理民眾辦理結婚登記共計3,215對，其中指定結婚登記日為908對，佔總對數28.24%，當日生效為2,307對，佔總對數71.76%，與98年指定生

效 23.08%相較，指定結婚登記日比率增加 5.16%。

表六 99 年指定結婚登記日與當日生效比率

結婚生效情形	指定生效	當日生效	合計
結婚對數	908	2,307	3,215
比例(%)	28.24%	71.76%	100%

資料來源：本研究整理



圖五 99年指定結婚登記日與當日生效比率

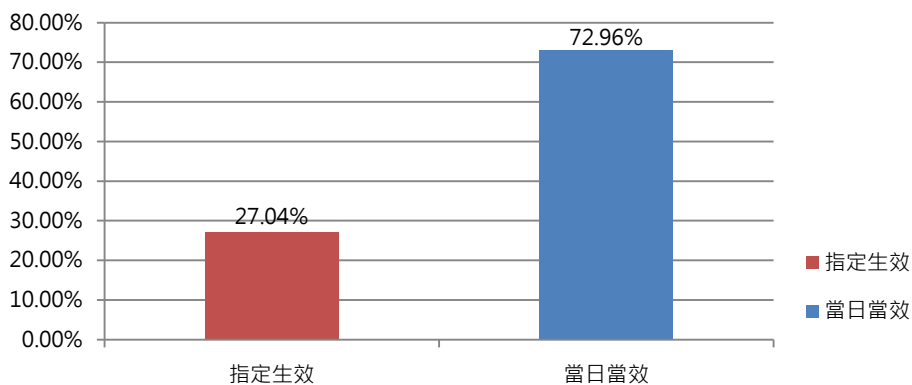
4. 100 年指定結婚登記日與當日生效比率

100 年受理民眾辦理結婚登記共計 4,220 對，其中指定結婚登記日 1,141 對，佔總對數 27.04%，當日生效為 3,079 對，佔總對數 72.96%。按實務作業觀察，100 年象徵十全十美，結婚人數大幅增加，當年度新人大多選擇當日(例如 1 月 1 日、5 月 20 日、10 月 10 日)辦理結婚登記，故與 99 年指定生效 28.24%相較，指定結婚登記日比率為下滑 1.2%。

表七 100 年指定結婚登記日與當日生效比率

結婚生效情形	指定生效	當日生效	合計
結婚對數	1,141	3,079	4,220
比例(%)	27.04%	72.96%	100%

資料來源：本研究整理



圖六 100年指定結婚登記日與當日生效比率

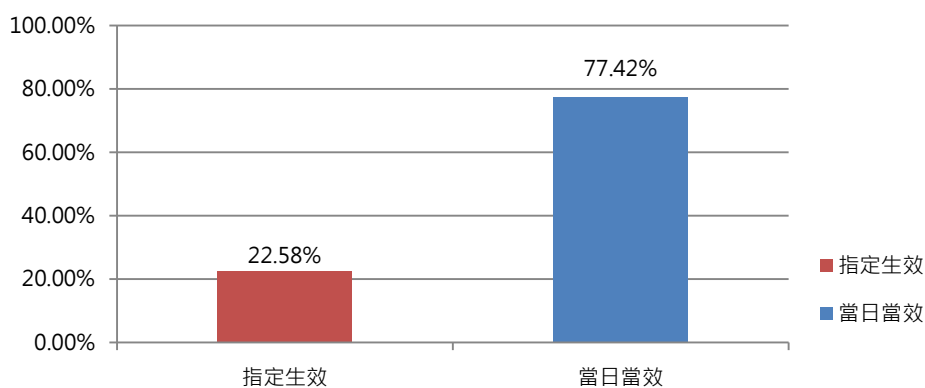
5. 101 年指定結婚登記日與當日生效比率

101 年受理民眾辦理結婚登記共計 3,450 對，其中指定結婚登記日為 779 對，佔總對數 22.58%，當日生效為 2,671 對，佔總對數 77.42%，與 100 年指定生效 27.04% 相較，指定結婚登記日比率下滑 4.46%。另與最高點 99 年指定生效 28.24% 相較，指定結婚登記日比率下滑 5.66%。

表八 101 年指定結婚登記日與當日生效比率

結婚生效情形	指定生效	當日生效	合計
結婚對數	779	2,671	3,450
比例(%)	22.58%	77.42%	100%

資料來源：本研究整理



圖七 101年指定結婚登記日與當日生效比率

6. 102 年指定結婚登記日與當日生效比率

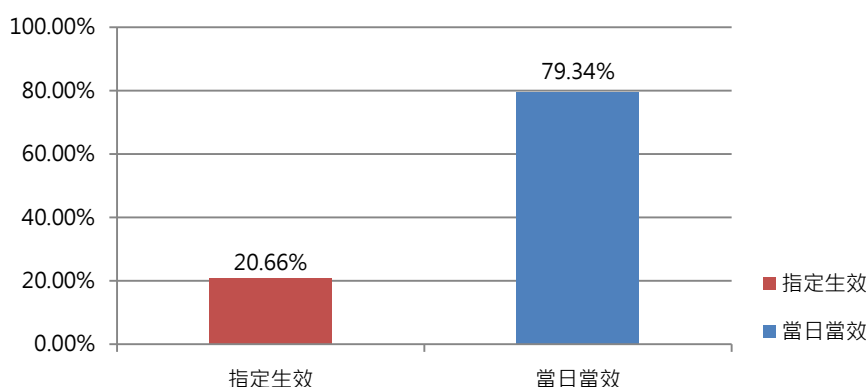
102 年受理民眾辦理結婚登記共計 3,693 對，其中指定結婚登記日為 763 對，

佔總對數 20.66%，當日生效為 2,930 對，佔總對數 79.34%，與 101 年指定生效 22.58% 相較，指定結婚登記日比率下滑 1.92%。另與最高點 99 年指定生效 28.24% 相較，指定結婚登記日比率下滑 7.58%。

表九 102 年指定結婚登記日與當日生效比率

結婚生效情形	指定生效	當日生效	合計
結婚對數	763	2,930	3,693
比例(%)	20.66%	79.34%	100%

資料來源：本研究整理



圖八 102年指定結婚登記日與當日生效比率

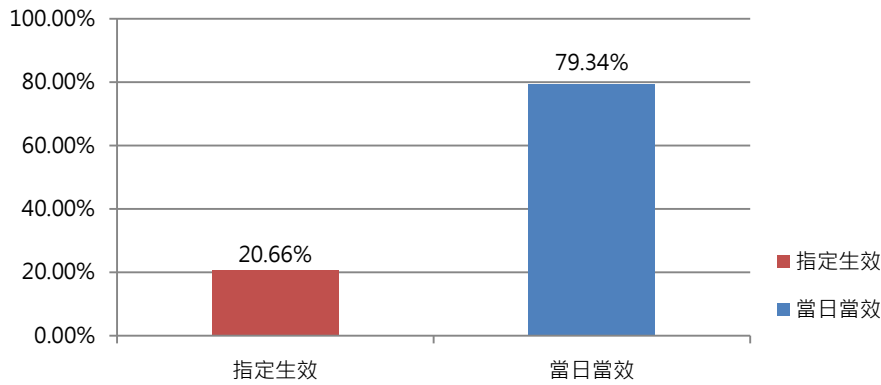
7. 103 年指定結婚登記日與當日生效比率

103 年受理民眾辦理結婚登記共計 3,596 對，其中指定結婚登記日為 743 對，佔總對數 20.66%，當日生效為 2,853 對，佔總對數 79.34%，與 102 年指定結婚登記日比率相同，並無異動。另與最高點 99 年指定生效 28.24% 相較，指定結婚登記日比率下滑 7.58%。

表十 103 年指定結婚登記日與當日生效比率

結婚生效情形	指定生效	當日生效	合計
結婚對數	743	2,853	3,596
比例(%)	20.66%	79.34%	100%

資料來源：本研究整理



圖九 103年指定結婚登記日與當日生效比率

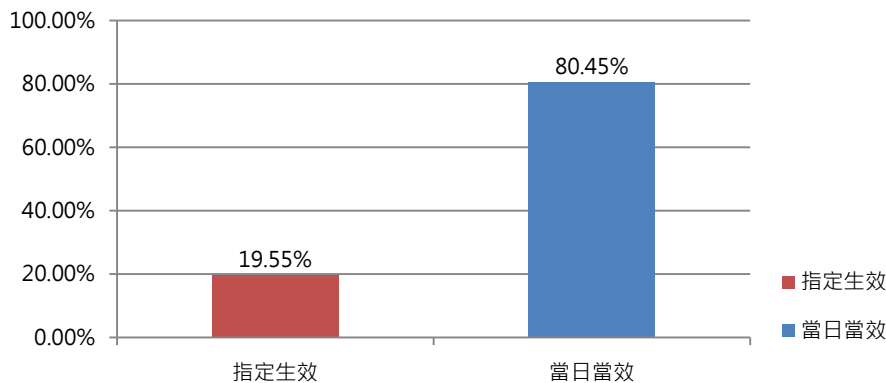
8. 104年指定結婚登記日與當日生效比率

104年受理民眾辦理結婚登記共計3,595對，其中指定結婚生效為703對，佔總對數19.55%，當日生效為2,892對，佔總對數80.45%，與103年指定生效20.66%相較，指定結婚登記日比率略為下滑1.11%。另與最高點99年指定生效28.24%相較，指定結婚登記日比率下滑8.69%。

表十一 104年指定結婚登記日與當日生效比率

結婚生效情形	指定生效	當日生效	合計
結婚對數	703	2,892	3,595
比例(%)	19.55%	80.45%	100%

資料來源：本研究整理



圖十 104年指定結婚登記日與當日生效比率

9. 105年指定結婚登記日與當日生效比率

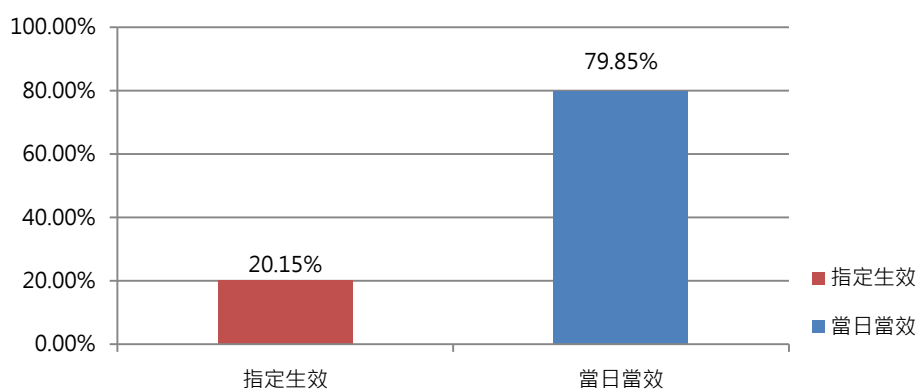
105年受理民眾辦理結婚登記共計3,370對，其中指定結婚登記日為679對，

佔總對數 20.15%，當日生效為 2,691 對，佔總對數 79.85%，與 104 年指定生效 19.55% 相較，指定結婚登記日比率略為上升 0.6%。另與最高點 99 年指定生效 28.24% 相較，指定結婚登記日比率下滑 8.09%。

表十二 105 年指定結婚登記日與當日生效比率

結婚生效情形	指定生效	當日生效	合計
結婚數(對)	679	2,691	3,370
比例(%)	20.15%	79.85%	100%

資料來源：本研究整理



圖十一 105年指定結婚登記日與當日生效比率

二、指定結婚登記日新人年齡層分析

(一) 97 年 12 月 1 日至 105 年 12 月 31 日止指定結婚登記日新人年齡層分析

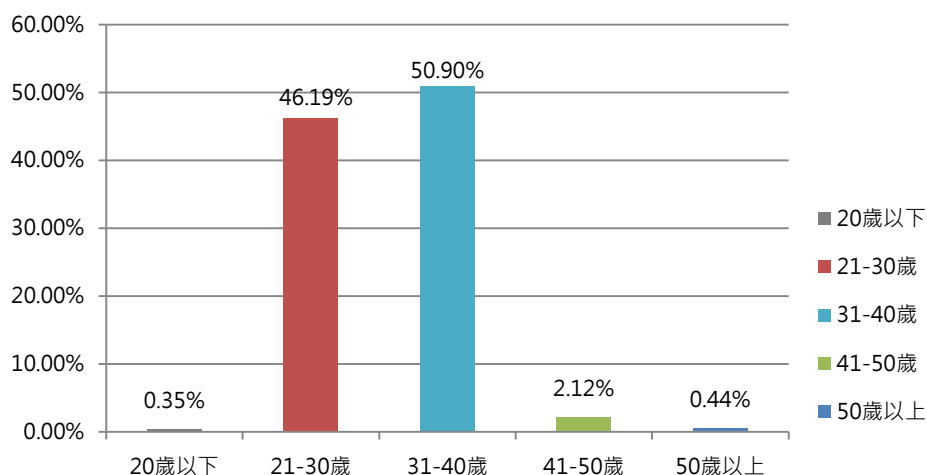
1. 女性年齡層分析

以 97 年 12 月 1 日至 105 年 12 月 31 日辦理結婚登記指定生效日之女性年齡層分析，主要集中於 31-40 歲共 3,243 人，佔總數 50.90%，其次是 21-30 歲共 2,943 人，佔總數 46.19%。

表十三 97 年至 105 年指定結婚登記日女性年齡層分布情形

年齡	20 歲以下	21-30 歲	31-40 歲	41-50 歲	51 歲以上	合計
人數	22	2,943	3,243	135	28	6,371
比例(%)	0.35%	46.19%	50.90%	2.12%	0.44%	100%

資料來源：本研究整理



圖十二 97年至105年指定結婚登記日女性年齡層分布圖

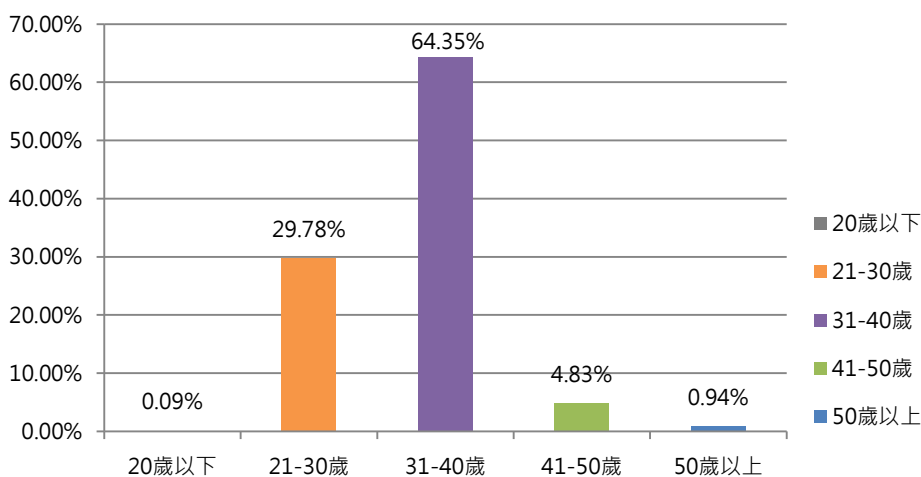
2. 男性年齡層分析

以 97 年 12 月 1 日至 105 年 12 月 31 日指定結婚登記日男性年齡層分析，主要集中於 31-40 歲共 4,100 人，佔總數 64.35%，其次是 21-30 歲共 1,897 人，佔總數 29.78%。

表十四 97 年至 105 年指定結婚登記日男性年齡層分布情形

年齡	20 歲以下	21-30 歲	31-40 歲	41-50 歲	51 歲以上	合計
人數	6	1,897	4,100	308	60	6,371
比例(%)	0.09%	29.78%	64.35%	4.83%	0.94%	100%

資料來源：本研究整理



圖十三 97年至105年指定結婚登記日男性年齡層分布圖

(二)各年度指定結婚登記日新人年齡層分析

1. 97 年指定結婚登記日新人年齡層分析

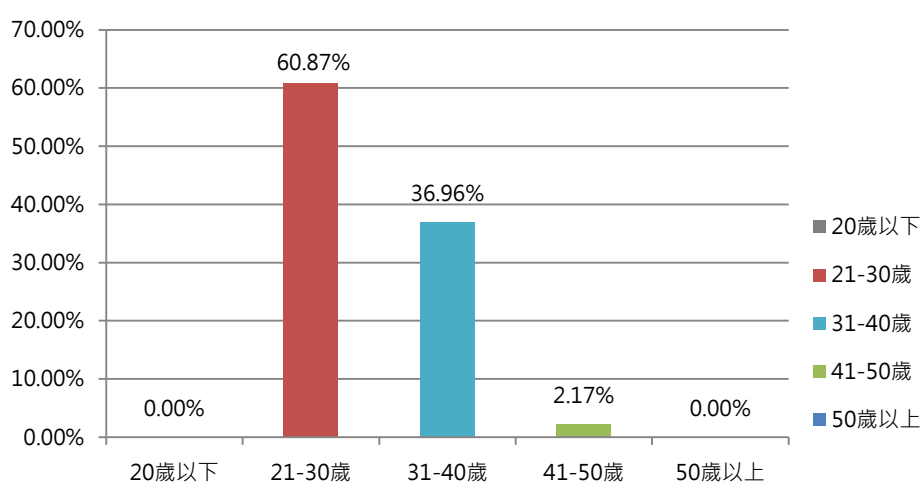
(1) 女性年齡層分析

以 97 年 12 月 1 日起至 97 年 12 月 31 日止指定結婚登記日女性年齡層分析，主要集中於 21-30 歲共 28 人，佔總數 60.87%，其次是 31-40 歲共 17 人，佔總數 36.96%。

表十五 97 年指定結婚登記日女性年齡層分布情形

年齡	20 歲以下	21-30 歲	31-40 歲	41-50 歲	51 歲以上	合計
人數	0	28	17	1	0	46
比例(%)	0%	60.87%	36.96%	2.17%	0%	100%

資料來源：本研究整理



圖十四 97年指定結婚登記日女性年齡層分布圖

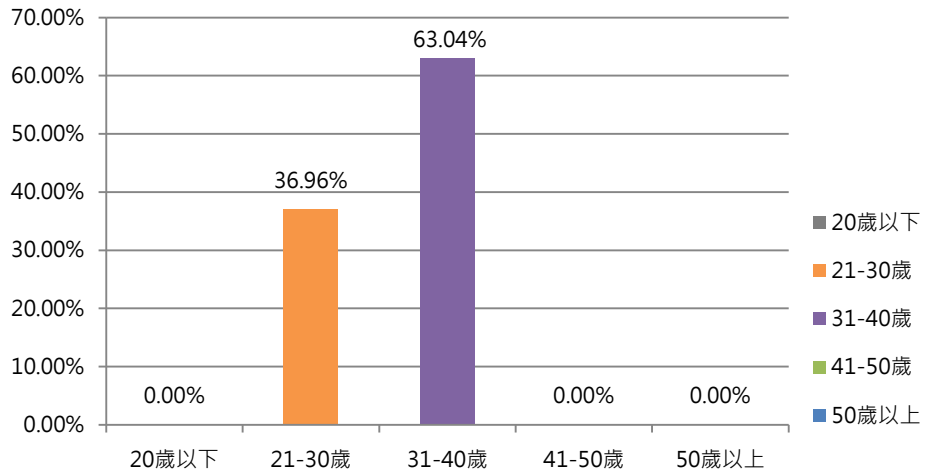
(2) 男性年齡層分析

以 97 年 12 月 1 日起至 97 年 12 月 31 日止指定結婚登記日男性年齡層分析，主要集中於 31-40 歲共 29 人，佔總數 63.04%，其次是 21-30 歲共 17 人，佔總數 36.96%。

表十六 97 年指定結婚登記日男性年齡層分布情形

年齡	20 歲以下	21-30 歲	31-40 歲	41-50 歲	51 歲以上	合計
人數	0	17	29	0	0	46
比例(%)	0%	36.96%	63.04%	0%	0%	100%

資料來源：本研究整理



圖十五 97年指定結婚登記日男性年齡層分布圖

2. 98 年指定結婚登記日新人年齡層分析

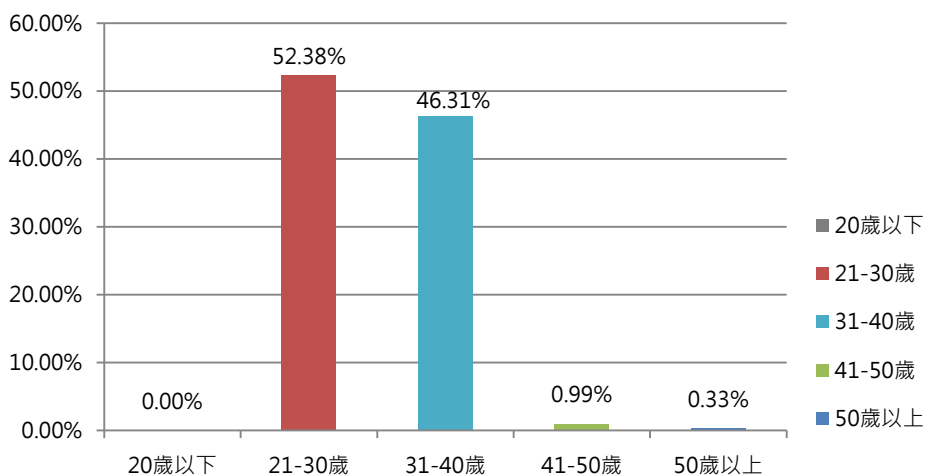
(1) 女性年齡層分析

以 98 年指定結婚登記日女性年齡層分析，主要集中於 21-30 歲共 319 人，佔總數 52.38%，其次是 31-40 歲共 282 人，佔總數 46.31%。

表十七 98 年指定結婚登記日女性年齡層分布情形

年齡	20 歲以下	21-30 歲	31-40 歲	41-50 歲	51 歲以上	合計
人數	0	319	282	6	2	609
比例(%)	0%	52.38%	46.31%	0.99%	0.33%	100%

資料來源：本研究整理



圖十六 98年指定結婚登記日女性年齡層分布圖

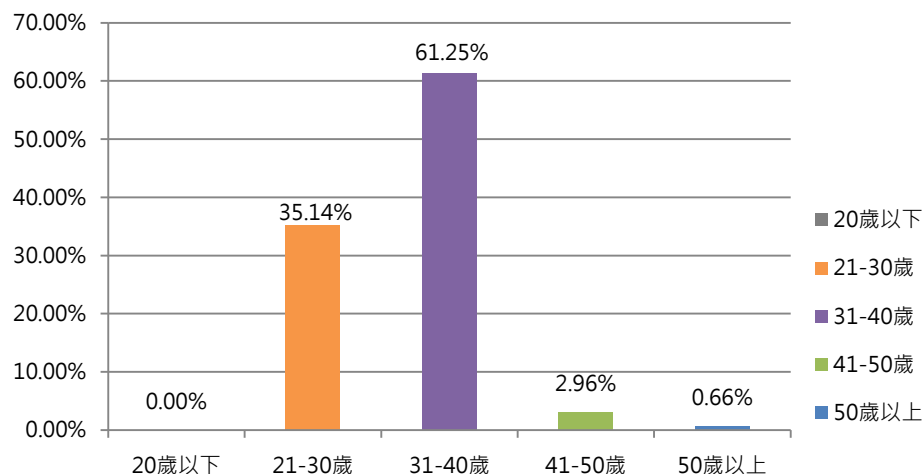
(2) 男性年齡層分析

以 98 年指定結婚登記日男性年齡層分析，主要集中於 31-40 歲共 373 人，佔總數 61.25%，其次是 21-30 歲共 214 人，佔總數 35.14%。

表十八 98 年指定結婚登記日男性年齡層分布情形

年齡	20 歲以下	21-30 歲	31-40 歲	41-50 歲	51 歲以上	合計
人數	0	214	373	18	4	609
比例(%)	0%	35.14%	61.25%	2.96%	0.66%	100%

資料來源：本研究整理



圖十七 98年指定結婚登記日男性年齡層分布圖

3. 99 年指定結婚登記日新人年齡層分析

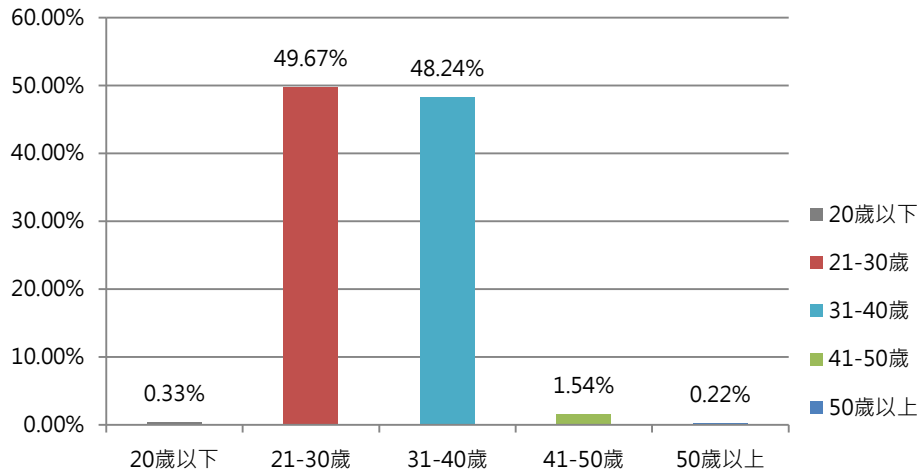
(1) 女性年齡層分析

以 99 年指定結婚登記日女性年齡層分析，主要集中於 21-30 歲共 451 人，佔總數 49.67%，其次是 31-40 歲共 438 人，佔總數 48.24%。

表十九 99 年指定結婚登記日女性年齡層分布情形

年齡	20 歲以下	21-30 歲	31-40 歲	41-50 歲	51 歲以上	合計
人數	3	451	438	14	2	908
比例(%)	0.33%	49.67%	48.24%	1.54%	0.22%	100%

資料來源：本研究整理



圖十八 99年指定結婚登記日女性年齡層分布圖

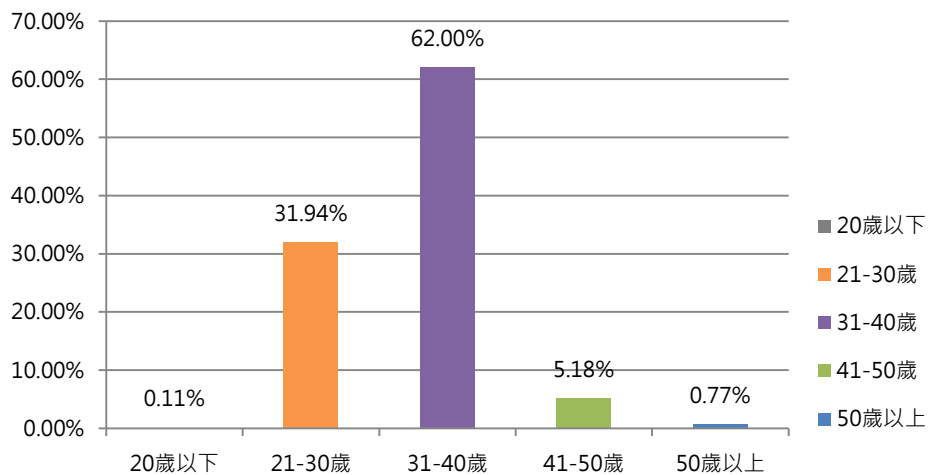
(2) 男性年齡層分析

以 99 年指定結婚登記日男性年齡層分析，主要集中於 31-40 歲共 563 人，佔總數 62.00%，其次是 21-30 歲共 290 人，佔總數 31.94%。

表二十 99 年指定結婚登記日男性年齡層分布情形

年齡	20 歲以下	21-30 歲	31-40 歲	41-50 歲	51 歲以上	合計
人數	1	290	563	47	7	908
比例(%)	0.11%	31.94%	62.00%	5.18%	0.77%	100%

資料來源：本研究整理



圖十九 99年指定結婚登記日性年齡層分布圖

4. 100 年指定結婚登記日新人年齡層分析

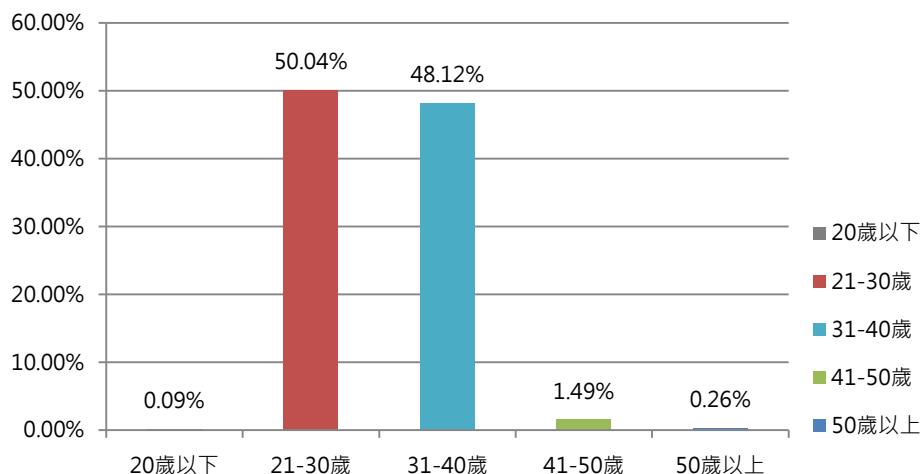
(1) 女性年齡層分析

以 100 年指定結婚登記日女性年齡層分析，主要集中於 21-30 歲共 571 人，佔總數 50.04%，其次是 31-40 歲共 549 人，佔總數 48.12%。

表二十一 100 年指定結婚登記日女性年齡層分布情形

年齡	20 歲以下	21-30 歲	31-40 歲	41-50 歲	51 歲以上	合計
人數	1	571	549	17	3	1,141
比例(%)	0.09%	50.04%	48.12%	1.49%	0.26%	100%

資料來源：本研究整理



圖二十 100年指定結婚登記日女性年齡層分布圖

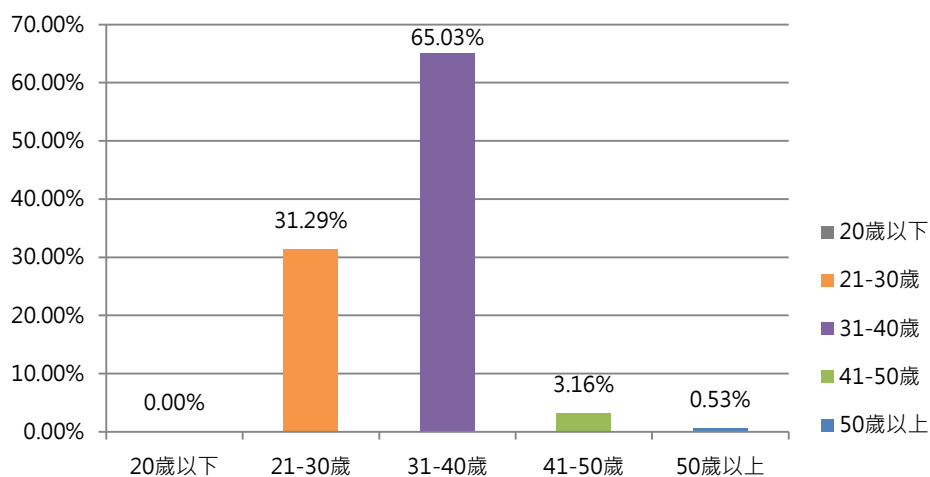
(2) 男性年齡層分析

以 100 年指定結婚登記日男性年齡層分析，主要集中於 31-40 歲共 742 人，佔總數 65.03%，其次是 21-30 歲共 357 人，佔總數 31.29%。

表二十二 100 年指定結婚登記日男性年齡層分布情形

年齡	20 歲以下	21-30 歲	31-40 歲	41-50 歲	51 歲以上	合計
人數	0	357	742	36	6	1,141
比例(%)	0%	31.29%	65.03%	3.16%	0.53%	100%

資料來源：本研究整理



圖二十一 101年指定結婚登記日男性年齡層分布圖

5. 101年指定結婚登記日新人年齡層分析

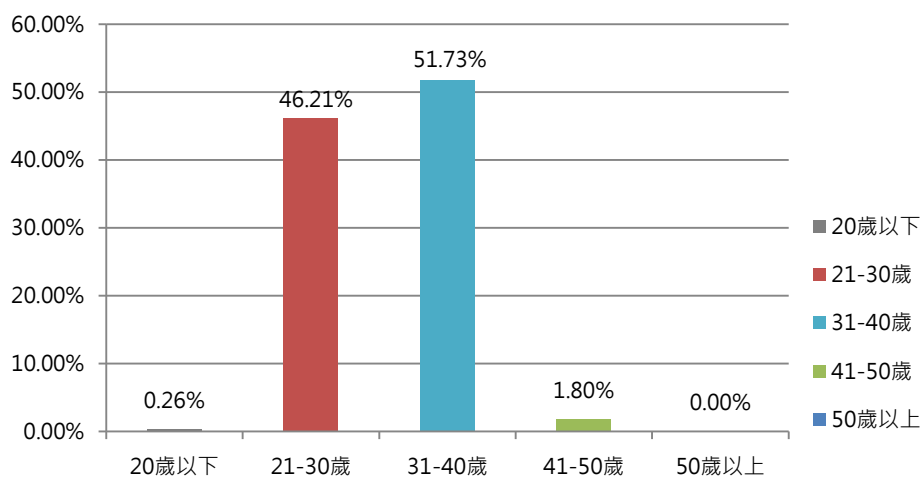
(1) 女性年齡層分析

以 101 年指定結婚登記日女性年齡層分析，主要集中於 31-40 歲共 403 人，佔總數 51.73%，其次是 21-30 歲共 360 人，佔總數 46.21%。97-100 年女性年齡層集中於 21-30 歲，本年度集中於 31-40 歲。

表二十三 101年指定結婚登記日女性年齡層分布情形

年齡	20歲以下	21-30歲	31-40歲	41-50歲	51歲以上	合計
人數	2	360	403	14	0	779
比例(%)	0.26%	46.21%	51.73%	1.80%	0%	100%

資料來源：本研究整理



圖二十二 101年指定結婚登記日女性年齡層分布圖

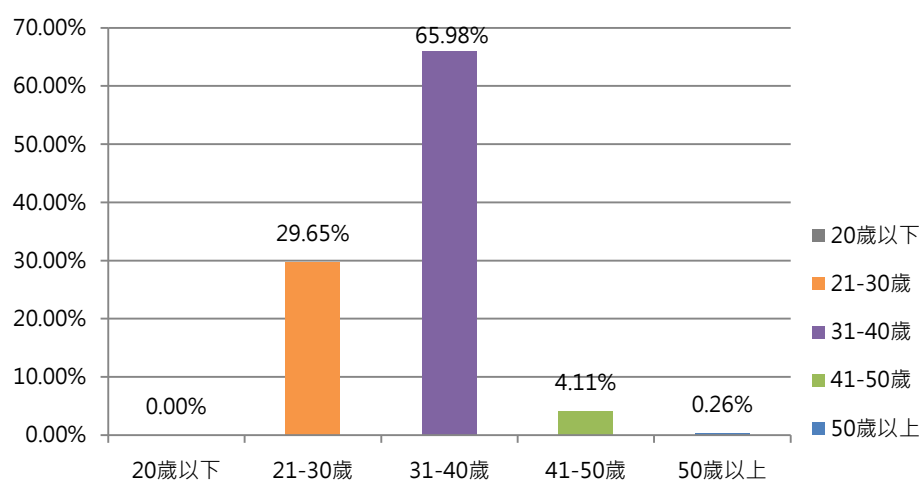
(2) 男性年齡層分析

以 101 年指定結婚登記日男性年齡層分析，主要集中於 31-40 歲共 514 人，佔總數 65.98%，其次是 21-30 歲共 231 人，佔總數 29.65%。

表二十四 101 年指定結婚登記日女性年齡層分布情形

年齡	20 歲以下	21-30 歲	31-40 歲	41-50 歲	51 歲以上	合計
人數	0	231	514	32	2	779
比例(%)	0%	29.65%	65.98%	4.11%	0.26%	100%

資料來源：本研究整理



圖二十三 101年指定結婚登記日男性年齡層分布圖

6. 102 年指定結婚登記日新人年齡層分析

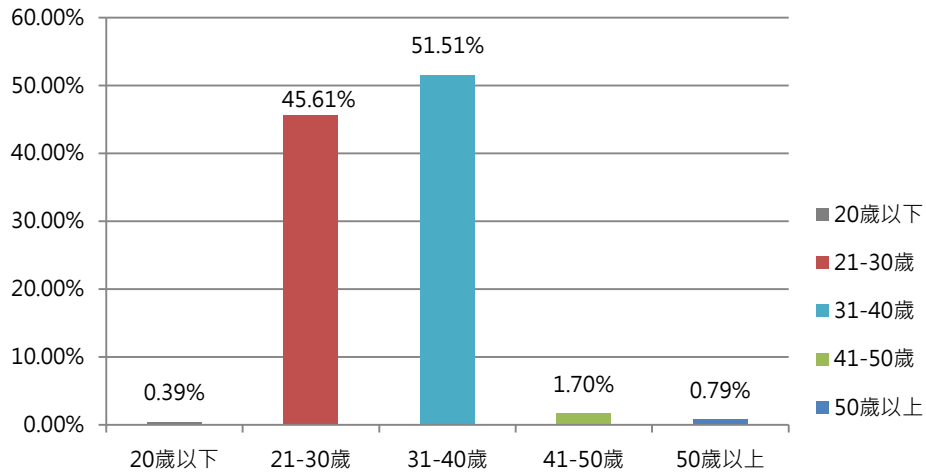
(1) 女性年齡層分析

以 102 年指定結婚登記日女性年齡層分析，主要集中於 31-40 歲共 393 人，佔總數 51.51%，其次是 21-30 歲共 348 人，佔總數 45.61%。

表二十五 102 年指定結婚登記日女性年齡層分布情形

年齡	20 歲以下	21-30 歲	31-40 歲	41-50 歲	51 歲以上	合計
人數	3	348	393	13	6	763
比例(%)	0.39%	45.61%	51.51%	1.70%	0.79%	100%

資料來源：本研究整理



圖二十四 102年指定結婚登記日女性年齡層分布圖

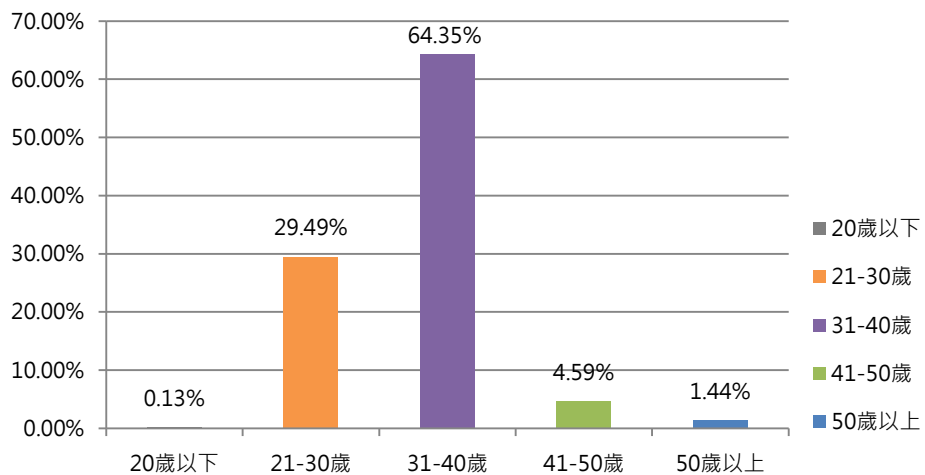
(2) 男性年齡層分析

以 102 年指定結婚登記日男性年齡層分析，主要集中於 31-40 歲共 491 人，佔總數 64.35%，其次是 21-30 歲共 225 人，佔總數 29.49%。

表二十六 102 年指定結婚登記日男性年齡層分布情形

年齡	20 歲以下	21-30 歲	31-40 歲	41-50 歲	51 歲以上	合計
人數	4	225	491	35	11	763
比例(%)	0.13%	29.49%	64.35%	4.59%	1.44%	100%

資料來源：本研究整理



圖二十五 102年指定結婚登記日男性年齡層分布圖

7. 103 年指定結婚登記日新人年齡層分析

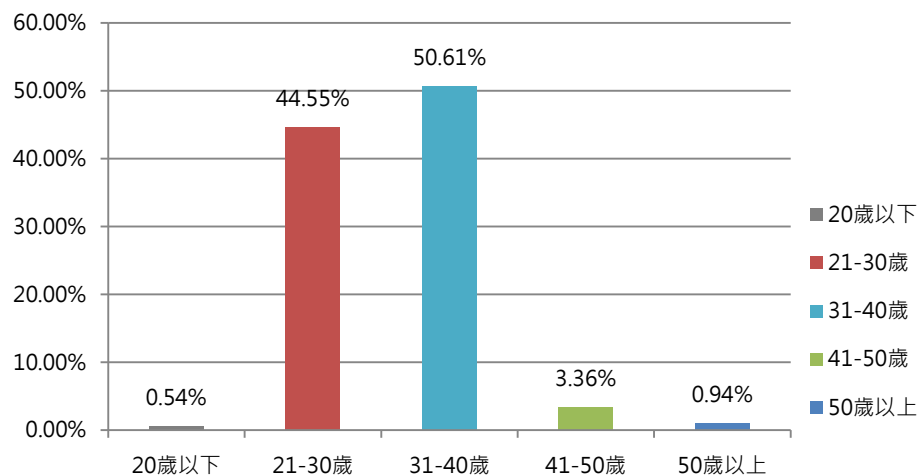
(1) 女性年齡層分析

以 103 年指定結婚登記日女性年齡層分析，主要集中於 31-40 歲共 376 人，佔總數 50.61%，其次是 21-30 歲共 331 人，佔總數 44.55%。

表二十七 103 年指定結婚登記日女性年齡層分布情形

年齡	20 歲以下	21-30 歲	31-40 歲	41-50 歲	51 歲以上	合計
人數	0	331	376	25	7	743
比例(%)	0.54%	44.55%	50.61%	3.37%	0.94%	100%

資料來源：本研究整理



圖二十六 103年指定結婚登記日女性年齡層分布圖

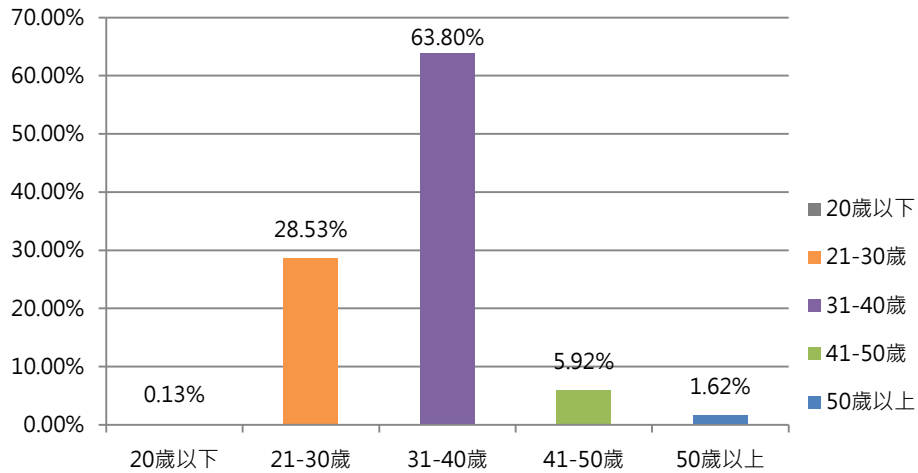
(2) 男性年齡層分析

以 103 年指定結婚登記日男性年齡層分析，主要集中於 31-40 歲共 474 人，佔總數 63.08%，其次是 21-30 歲共 212 人，佔總數 28.53%。

表二十八 103 年指定結婚登記日男性年齡層分布情形

年齡	20 歲以下	21-30 歲	31-40 歲	41-50 歲	51 歲以上	合計
人數	1	212	474	44	12	743
比例(%)	0.13%	28.53%	63.80%	5.93%	1.62%	100%

資料來源：本研究整理



圖二十七 103年指定結婚登記日男性年齡層分布圖

8. 104年指定結婚登記日新人年齡層分析

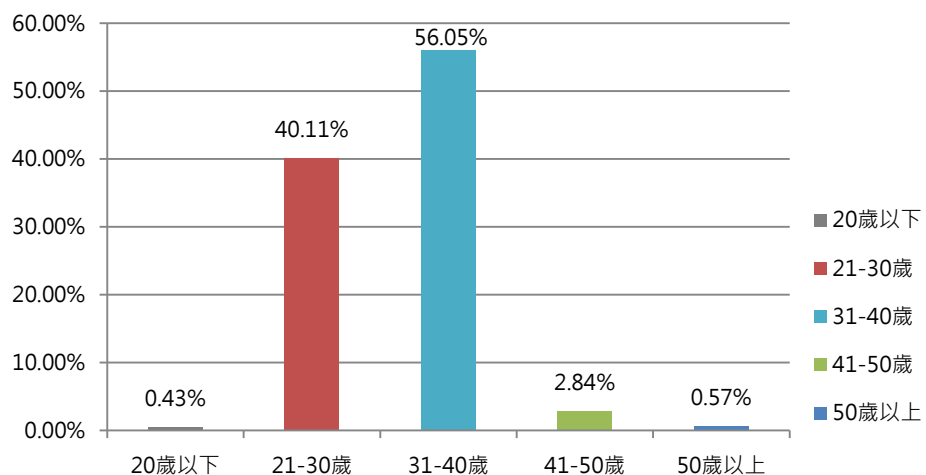
(1) 女性年齡層分析

以104年指定結婚登記日女性年齡層分析，主要集中於31-40歲共394人，佔總數56.05%，其次是21-30歲共282人，佔總數40.11%。

表二十九 104年指定結婚登記日女性年齡層分布情形

年齡	20歲以下	21-30歲	31-40歲	41-50歲	51歲以上	合計
人數	3	282	394	20	4	703
比例(%)	0.43%	40.11%	56.05%	2.84%	0.57%	100%

資料來源：本研究整理



圖二十八 104年指定結婚登記日女性年齡層分布圖

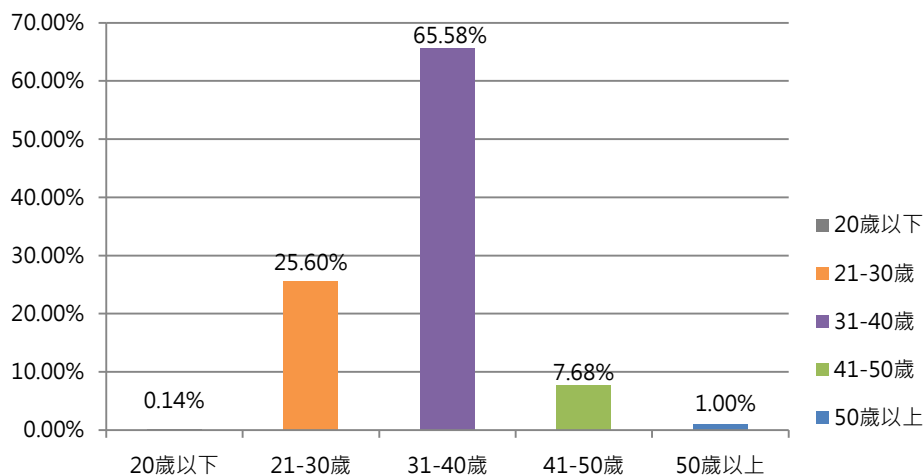
(2) 男性年齡層分析

以 104 年指定結婚登記日之男性年齡層分析，主要集中於 31-40 歲共 461 人，佔總數 65.58%，其次是 21-30 歲共 180 人，佔總數 25.60%。

表三十 104 年指定結婚登記日男性年齡層分布情形

年齡	20 歲以下	21-30 歲	31-40 歲	41-50 歲	51 歲以上	合計
人數	1	180	461	54	7	703
比例(%)	0.14%	25.60%	65.58%	7.68%	1.00%	100%

資料來源：本研究整理



圖二十九 104年指定結婚登記日男性年齡層分布圖

9. 105 年指定結婚登記日新人年齡層分析

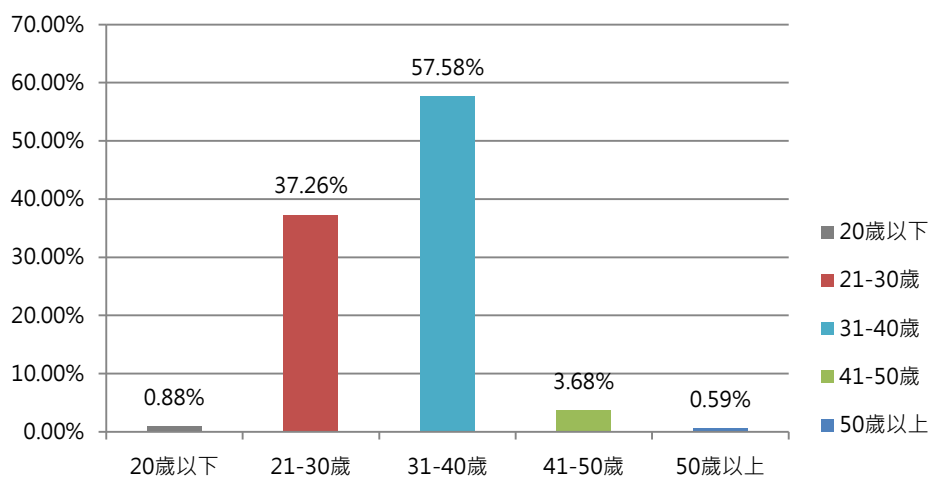
(1) 女性年齡層分析

以 105 年指定結婚登記日女性年齡層分析，主要集中於 31-40 歲共 391 人，佔總數 57.58%，其次是 21-30 歲共 253 人，佔總數 37.26%。

表三十一 105 年指定結婚登記日女性年齡層分布情形

年齡	20 歲以下	21-30 歲	31-40 歲	41-50 歲	51 歲以上	合計
人數	6	253	391	25	4	679
比例(%)	0.88%	37.26%	57.58%	3.68%	0.59%	100%

資料來源：本研究整理



圖三十 105年指定結婚登記日女性年齡層分布圖

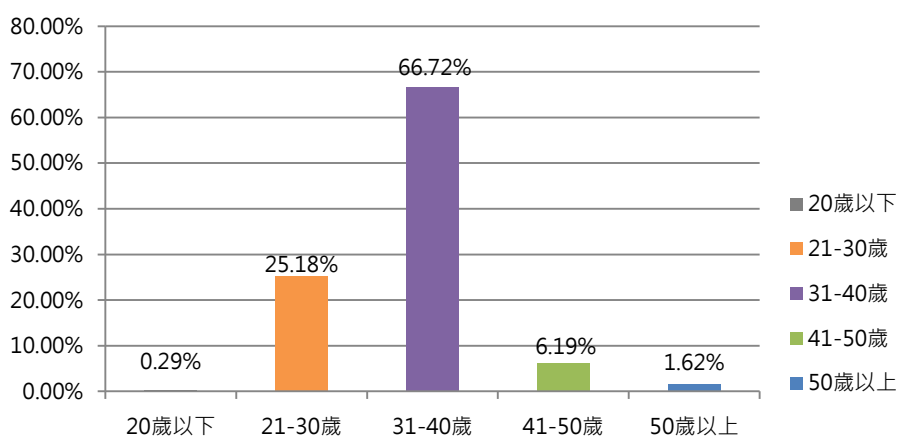
(2) 男性年齡層分析

以 105 年指定結婚登記日男性年齡層分析，主要集中於 31-40 歲共 453 人，佔總數 66.72%，其次是 21-30 歲共 171 人，佔總數 25.18%。

表三十二 105 年指定結婚登記日男性年齡層分布情形

年齡	20 歲以下	21-30 歲	31-40 歲	41-50 歲	51 歲以上	合計
人數	2	171	453	42	11	679
比例(%)	0.29%	25.18%	66.72%	6.19%	1.62%	100%

資料來源：本研究整理



圖三十一 105年指定結婚登記日男性年齡層分布圖

三、指定結婚登記日新人星座分布分析

(一) 97 年 12 月 1 日至 105 年 12 月 31 日止指定結婚登記日新人星座分布分析

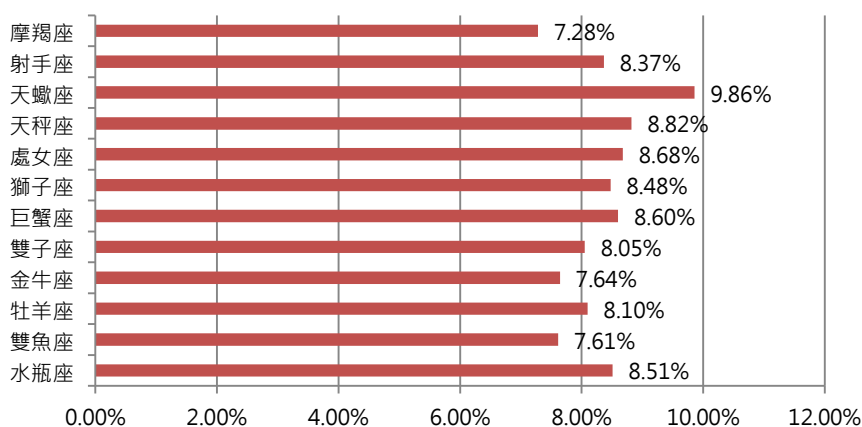
1. 女性星座分布分析

以 97 年 12 月 1 日至 105 年 12 月 31 日止指定結婚登記日女性星座分析，最多為天蠍座共 628 人，佔總數 9.86%，惟其他 11 個星座佔 7.28%–8.82%，並無顯著差距。

表三十三 97 年至 105 年指定結婚登記日女性星座分布情形

星座 (日期)	水瓶座 1.20-2.18	雙魚座 2.19-3.20	牡羊座 3.21-4.19	金牛座 4.20-5.20	雙子座 5.21-6.21	巨蟹座 6.22-7.22
人數	542	485	516	487	513	548
比例(%)	8.51%	7.61%	8.10%	7.64%	8.05%	8.60%
星座 (日期)	獅子座 7.23-8.22	處女座 8.23-9.22	天秤座 9.23-10.23	天蠍座 10.24-11.21	射手座 11.22-12.21	摩羯座 12.22-1.19
人數	540	553	562	628	533	464
比例(%)	8.48%	8.68%	8.82%	9.86%	8.37%	7.28%

資料來源：本研究整理



圖三十二 97年至105年指定結婚登記日女性星座分布圖

2. 男性星座分布分析

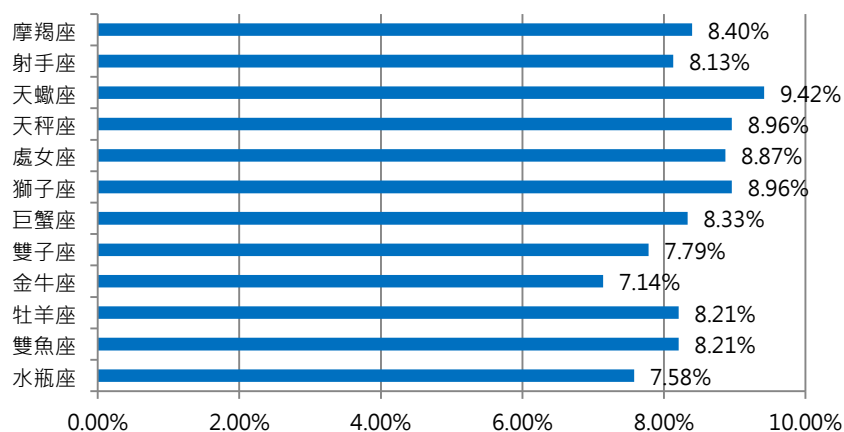
以 97 年 12 月 1 日至 105 年 12 月 31 日止指定結婚登記日男性星座分析，最多為天蠍座共 600 人，佔總數 9.42%，惟其他 11 個星座佔 7.14%–8.96%，無顯著差距。

表三十四 97 年至 105 年指定結婚登記日男性星座分布情形

星座 (日期)	水瓶座 1.20-2.18	雙魚座 2.19-3.20	牡羊座 3.21-4.19	金牛座 4.20-5.20	雙子座 5.21-6.21	巨蟹座 6.22-7.22
人數	483	523	523	455	496	531
比例(%)	7.58%	8.21%	8.21%	7.14%	7.79%	8.33%

星座 (日期)	獅子座 7.23-8.22	處女座 8.23-9.22	天秤座 9.23-10.23	天蠍座 10.24-11.21	射手座 11.22-12.21	摩羯座 12.22-1.19
人數	571	565	571	600	518	535
比例(%)	8.96%	8.87%	8.96%	9.42%	8.13%	8.40%

資料來源：本研究整理



圖三十三 97年至105年指定結婚登記日男性星座分布圖

(二) 各年度指定結婚登記日新人星座分布分析

1. 97年指定結婚登記日新人星座分布分析

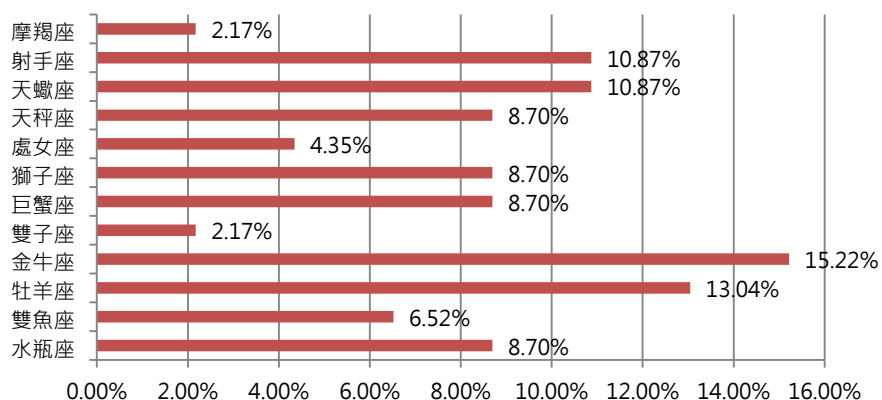
(1) 女性星座分布分析

以97年12月1日起至97年12月31日止指定結婚登記日女性星座分析，最多為金牛座共7人，佔總數15.22%，其次為牡羊座共計6人，佔總數13.04%。

表三十五 97年指定結婚登記日女性星座分布情形

星座 (日期)	水瓶座 1.20-2.18	雙魚座 2.19-3.20	牡羊座 3.21-4.19	金牛座 4.20-5.20	雙子座 5.21-6.21	巨蟹座 6.22-7.22
人數	4	3	6	7	1	4
比例(%)	8.70%	6.52%	13.04%	15.22%	2.17%	8.70%
星座 (日期)	獅子座 7.23-8.22	處女座 8.23-9.22	天秤座 9.23-10.23	天蠍座 10.24-11.21	射手座 11.22-12.21	摩羯座 12.22-1.19
人數	4	2	4	5	5	1
比例(%)	8.70%	4.35%	8.70%	10.87%	10.87%	2.17%

資料來源：本研究整理



圖三十四 97年指定結婚登記日女性星座分布圖

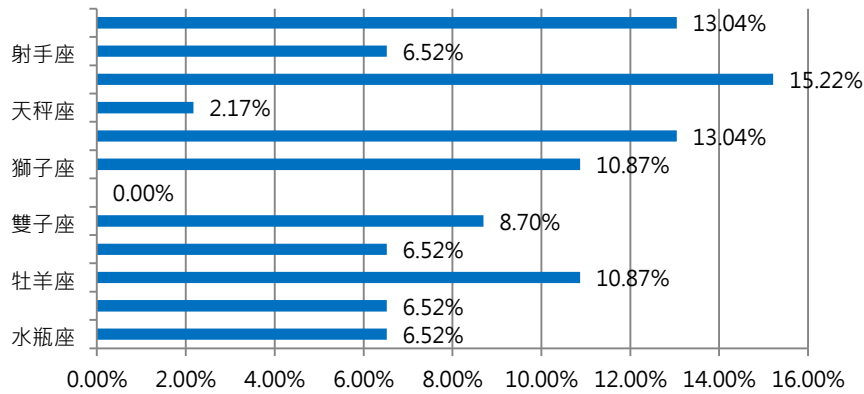
(2) 男性星座分布分析

以 97 年 12 月 1 日起至 97 年 12 月 31 日止指定結婚登記日男性星座分析，最多為天蠍座共 7 人，佔總數 15.22%，其次為處女座及摩羯座均為 6 人，均佔總數 13.04%，無巨蟹座之男性。

表三十六 97 年指定結婚登記日男性星座分布情形

星座 (日期)	水瓶座 1.20-2.18	雙魚座 2.19-3.20	牡羊座 3.21-4.19	金牛座 4.20-5.20	雙子座 5.21-6.21	巨蟹座 6.22-7.22
人數	3	3	5	3	4	0
比例(%)	6.52%	6.52%	10.87%	6.52%	8.70%	0.00%
星座 (日期)	獅子座 7.23-8.22	處女座 8.23-9.22	天秤座 9.23-10.23	天蠍座 10.24-11.21	射手座 11.22-12.21	摩羯座 12.22-1.19
人數	5	6	1	7	3	6
比例(%)	10.87%	13.04%	2.17%	15.22%	6.52%	13.04%

資料來源：本研究整理



圖三十五 97年指定結婚登記日男性星座分布圖

2. 98 年指定結婚登記日新人星座分布分析

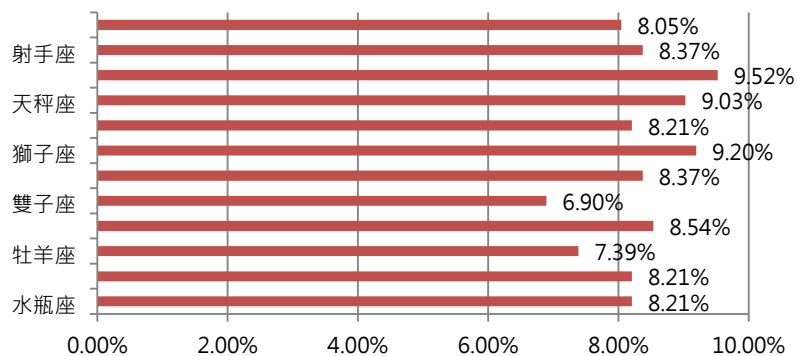
(1) 女性星座分布分析

以 98 年指定結婚登記日女性星座分析，最多為天蠍座共 58 人，佔總數 9.52%，其次為獅子座共計 56 人，佔總數 9.20%。

表三十七 98 年指定結婚登記日女性星座分布情形

星座 (日期)	水瓶座 1.20-2.18	雙魚座 2.19-3.20	牡羊座 3.21-4.19	金牛座 4.20-5.20	雙子座 5.21-6.21	巨蟹座 6.22-7.22
人數	50	50	45	52	42	51
比例(%)	8.21%	8.21%	7.39%	8.54%	6.90%	8.37%
星座 (日期)	獅子座 7.23-8.22	處女座 8.23-9.22	天秤座 9.23-10.23	天蠍座 10.24-11.21	射手座 11.22-12.21	摩羯座 12.22-1.19
人數	56	50	55	58	51	49
比例(%)	9.20%	8.21%	9.03%	9.52%	8.37%	8.05%

資料來源：本研究整理



圖三十六 98年指定結婚登記日女性星座分布圖

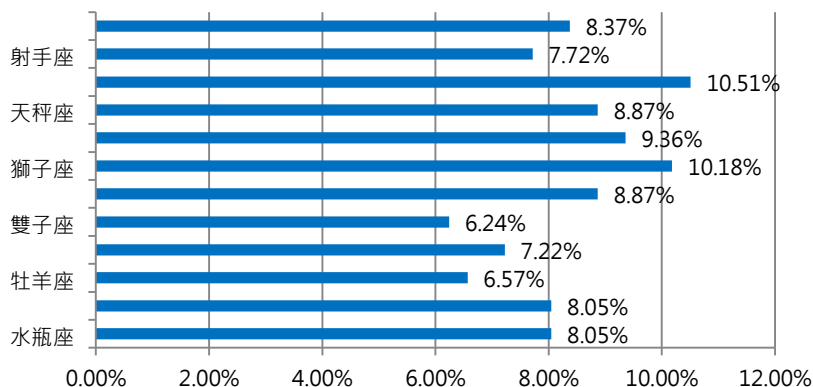
(2) 男性星座分布分析

以 98 年指定結婚登記日男性星座分析，最多為天蠍座共 64 人，佔總數 10.51%，其次為獅子座共計 62 人，佔總數 10.18%。

表三十八 98 年指定結婚登記日男性星座分布情形

星座 (日期)	水瓶座 1.20-2.18	雙魚座 2.19-3.20	牡羊座 3.21-4.19	金牛座 4.20-5.20	雙子座 5.21-6.21	巨蟹座 6.22-7.22
人數	49	49	40	44	38	54
比例(%)	8.05%	8.05%	6.57%	7.22%	6.24%	8.87%
星座 (日期)	獅子座 7.23-8.22	處女座 8.23-9.22	天秤座 9.23-10.23	天蠍座 10.24-11.21	射手座 11.22-12.21	摩羯座 12.22-1.19
人數	62	57	54	64	47	51
比例(%)	10.18%	9.36%	8.87%	10.51%	7.72%	8.37%

資料來源：本研究整理



圖三十七 98年指定結婚登記日男性星座分布圖

3. 99 年指定結婚登記日新人星座分布分析

(1) 女性星座分布分析

以 99 年指定結婚登記日女性星座分析，最多為雙魚座共 90 人，佔總數 9.91%，其次為處女座共計 85 人，佔總數 9.36%。

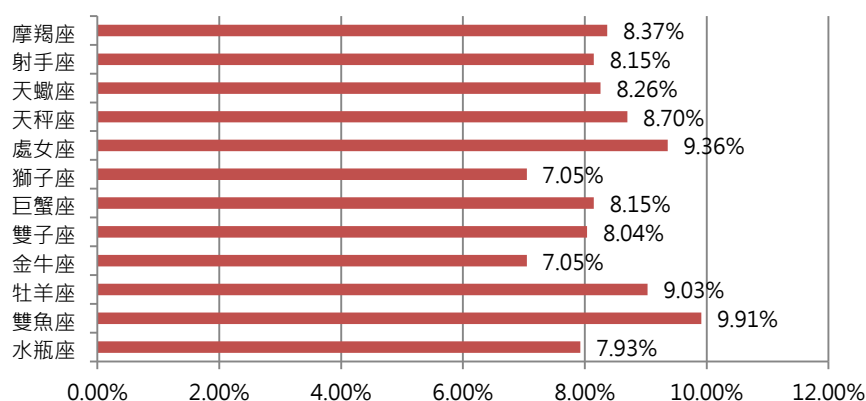
表三十九 99 年指定結婚登記日女性星座分布情形

星座 (日期)	水瓶座 1.20-2.18	雙魚座 2.19-3.20	牡羊座 3.21-4.19	金牛座 4.20-5.20	雙子座 5.21-6.21	巨蟹座 6.22-7.22
人數	72	90	82	64	73	74
比例(%)	7.93%	9.91%	9.03%	7.05%	8.04%	8.15%

續表三十九 99 年指定結婚登記日女性星座分布情形

星座 (日期)	獅子座 7.23-8.22	處女座 8.23-9.22	天秤座 9.23-10.23	天蠍座 10.24-11.21	射手座 11.22-12.21	摩羯座 12.22-1.19
人數	64	85	79	75	74	76
比例(%)	7.05%	9.36%	8.70%	8.26%	8.15%	8.37%

資料來源：本研究整理



圖三十八 99年指定結婚登記日女性星座分布圖

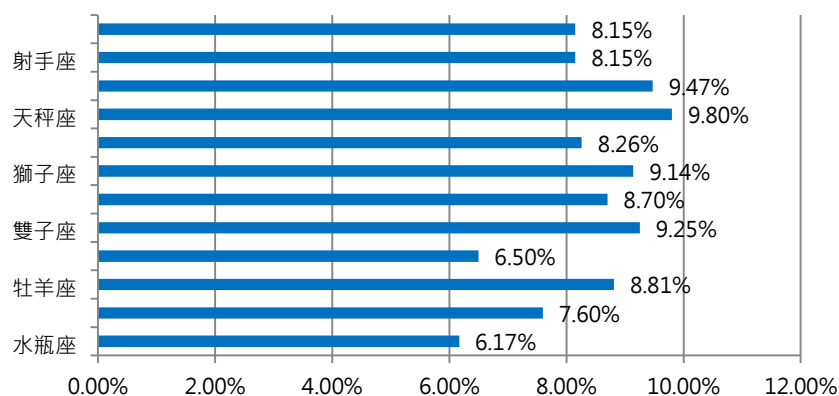
(2) 男性星座分布分析

以 99 年指定結婚登記日男性星座分析，最多為天秤座共 89 人，佔總數 9.80%，其次為天蠍座共計 86 人，佔總數 9.47%。

表四十 99 年指定結婚登記日男性星座分布情形

星座 (日期)	水瓶座 1.20-2.18	雙魚座 2.19-3.20	牡羊座 3.21-4.19	金牛座 4.20-5.20	雙子座 5.21-6.21	巨蟹座 6.22-7.22
人數	56	69	80	59	84	79
比例(%)	6.17%	7.60%	8.81%	6.50%	9.25%	8.70%
星座 (日期)	獅子座 7.23-8.22	處女座 8.23-9.22	天秤座 9.23-10.23	天蠍座 10.24-11.21	射手座 11.22-12.21	摩羯座 12.22-1.19
人數	83	75	89	86	74	74
比例(%)	9.14%	8.26%	9.80%	9.47%	8.15%	8.15%

資料來源：本研究整理



圖三十九 99年指定結婚登記日男性星座分布圖

4. 100年指定結婚登記日新人星座分布分析

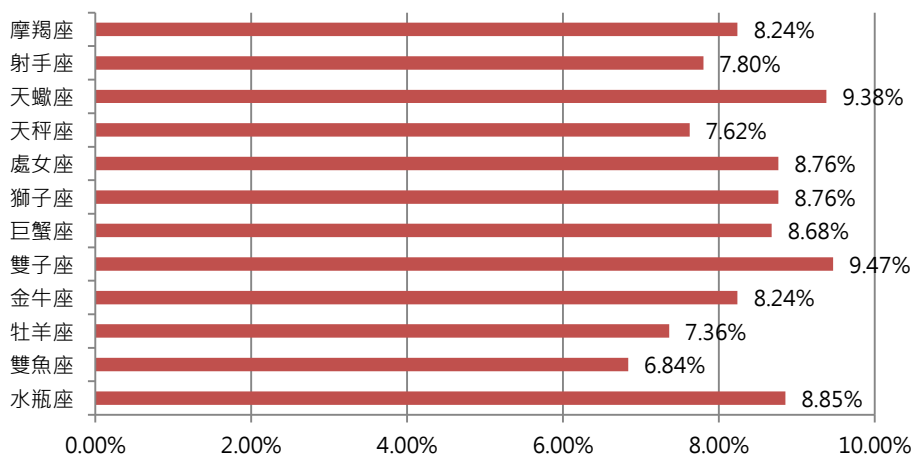
(1) 女性星座分布分析

以100年指定結婚登記日女性星座分析，最多為雙子座共108人，佔總數9.47%，其次為天蠍座共計107人，佔總數9.38%。

表四十一 100年指定結婚登記日女性星座分布情形

星座 (日期)	水瓶座 1.20-2.18	雙魚座 2.19-3.20	牡羊座 3.21-4.19	金牛座 4.20-5.20	雙子座 5.21-6.21	巨蟹座 6.22-7.22
人數	101	78	84	94	108	99
比例(%)	8.85%	6.84%	7.36%	8.24%	9.47%	8.68%
星座 (日期)	獅子座 7.23-8.22	處女座 8.23-9.22	天秤座 9.23-10.23	天蠍座 10.24-11.21	射手座 11.22-12.21	摩羯座 12.22-1.19
人數	100	100	87	107	89	94
比例(%)	8.76%	8.76%	7.62%	9.38%	7.80%	8.24%

資料來源：本研究整理



圖四十 100年指定結婚登記日女性星座分析圖

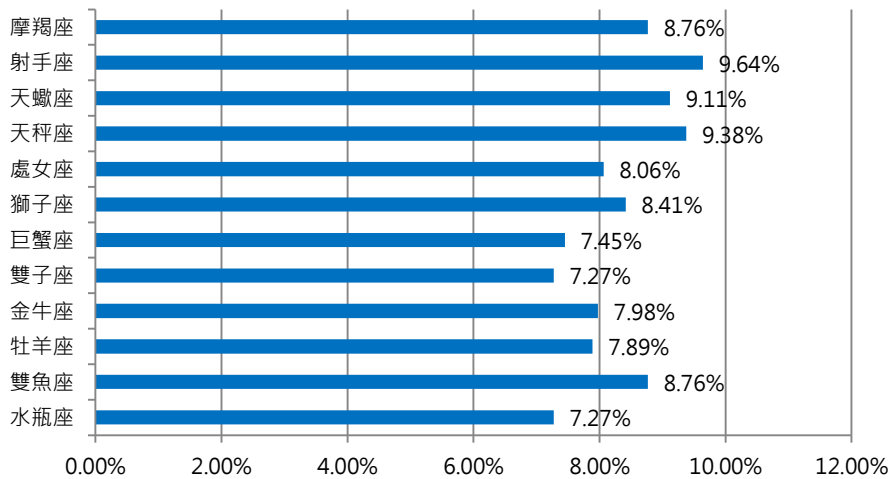
(2) 男性星座分布分析

以 100 年指定結婚登記日男性星座分析，最多為射手座共 110 人，佔總數 9.64%，其次為天秤座共計 107 人，佔總數 9.38%。

表四十二 100 年指定結婚登記日男性星座分布情形

星座 (日期)	水瓶座 1.20-2.18	雙魚座 2.19-3.20	牡羊座 3.21-4.19	金牛座 4.20-5.20	雙子座 5.21-6.21	巨蟹座 6.22-7.22
人數	83	100	90	91	83	85
比例(%)	7.27%	8.76%	7.89%	7.98%	7.27%	7.45%
星座 (日期)	獅子座 7.23-8.22	處女座 8.23-9.22	天秤座 9.23-10.23	天蠍座 10.24-11.21	射手座 11.22-12.21	摩羯座 12.22-1.19
人數	96	92	107	104	110	100
比例(%)	8.41%	8.06%	9.38%	9.11%	9.64%	8.76%

資料來源：本研究整理



圖四十一 100年指定結婚登記日男性星座分布圖

5. 101 年指定結婚登記日新人星座分布分析

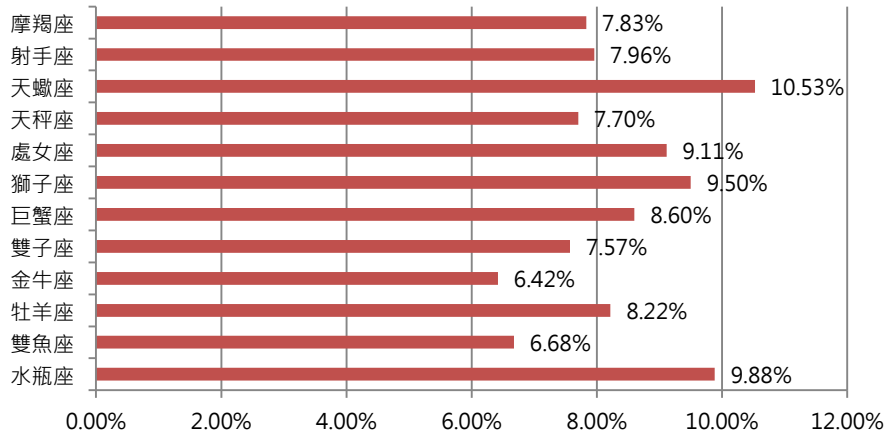
(1) 女性星座分布分析

以 101 年指定結婚登記日女性星座分析，最多為天蠍座共 82 人，佔總數 10.53%，其次為水瓶座共計 77 人，佔總數 9.88%。

表四十三 101 年指定結婚登記日女性星座分布情形

星座 (日期)	水瓶座 1.20-2.18	雙魚座 2.19-3.20	牡羊座 3.21-4.19	金牛座 4.20-5.20	雙子座 5.21-6.21	巨蟹座 6.22-7.22
人數	77	52	64	50	59	67
比例(%)	9.88%	6.68%	8.22%	6.42%	7.57%	8.60%
星座 (日期)	獅子座 7.23-8.22	處女座 8.23-9.22	天秤座 9.23-10.23	天蠍座 10.24-11.21	射手座 11.22-12.21	摩羯座 12.22-1.19
人數	74	71	60	82	62	61
比例(%)	9.50%	9.11%	7.70%	10.53%	7.96%	7.83%

資料來源：本研究整理



圖四十二 101年指定結婚登記日女性星座分布圖

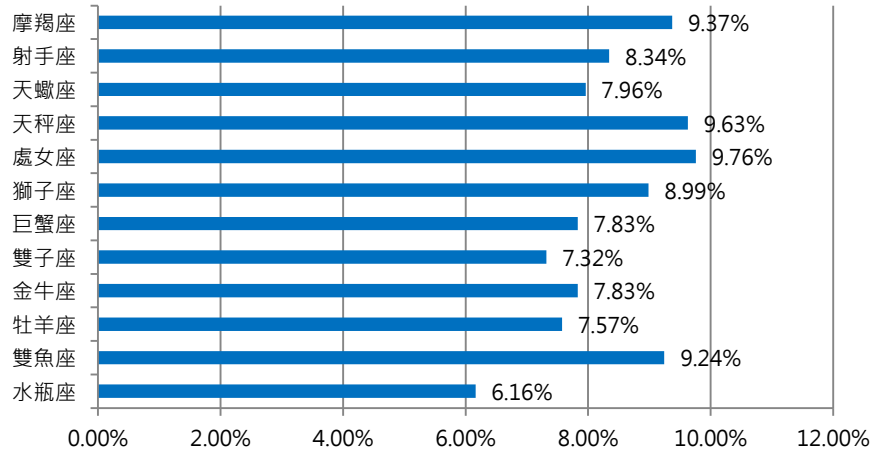
(2) 男性星座分布分析

以 101 年指定結婚登記日男性星座分析，最多為處女座共 76 人，佔總數 9.76%，其次為天秤座共計 75 人，佔總數 9.63%。

表四十四 101 年指定結婚登記日男性星座分布情形

星座 (日期)	水瓶座 1.20-2.18	雙魚座 2.19-3.20	牡羊座 3.21-4.19	金牛座 4.20-5.20	雙子座 5.21-6.21	巨蟹座 6.22-7.22
人數	48	72	59	61	57	61
比例(%)	6.16%	9.24%	7.57%	7.83%	7.32%	7.83%
星座 (日期)	獅子座 7.23-8.22	處女座 8.23-9.22	天秤座 9.23-10.23	天蠍座 10.24-11.21	射手座 11.22-12.21	摩羯座 12.22-1.19
人數	70	76	75	62	65	73
比例(%)	8.99%	9.76%	9.63%	7.96%	8.34%	9.37%

資料來源：本研究整理



圖四十三 101年指定結婚登記日男性星座分布圖

6. 102年指定結婚登記日新人星座分布分析

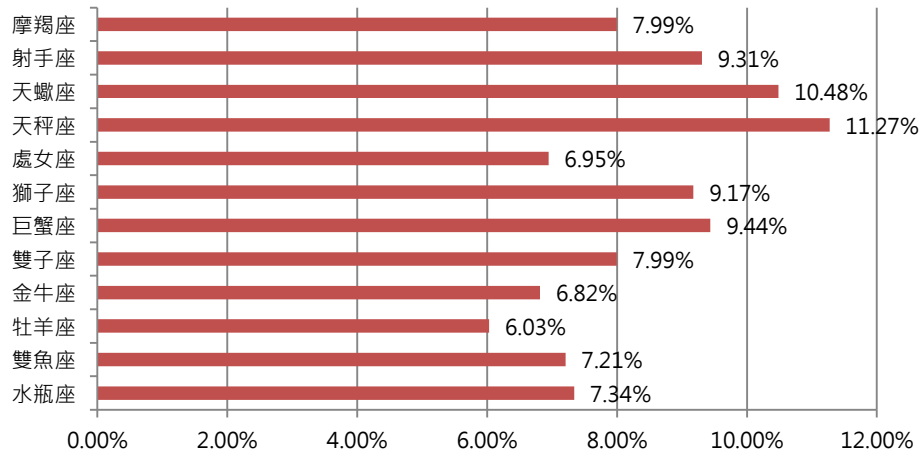
(1) 女性星座分布分析

以 102 年指定結婚登記日女性星座分析，最多為天秤座共 86 人，佔總數 11.27%，其次為天蠍座共計 80 人，佔總數 10.48%。

表四十五 102年指定結婚登記日女性星座分布情形

星座 (日期)	水瓶座 1.20-2.18	雙魚座 2.19-3.20	牡羊座 3.21-4.19	金牛座 4.20-5.20	雙子座 5.21-6.21	巨蟹座 6.22-7.22
人數	56	55	46	52	61	72
比例(%)	7.34%	7.21%	6.03%	6.82%	7.99%	9.44%
星座 (日期)	獅子座 7.23-8.22	處女座 8.23-9.22	天秤座 9.23-10.23	天蠍座 10.24-11.21	射手座 11.22-12.21	摩羯座 12.22-1.19
人數	70	53	86	80	71	61
比例(%)	9.17%	6.95%	11.27%	10.48%	9.31%	7.99%

資料來源：本研究整理



圖四十四 102年指定結婚登記日女性星座分布圖

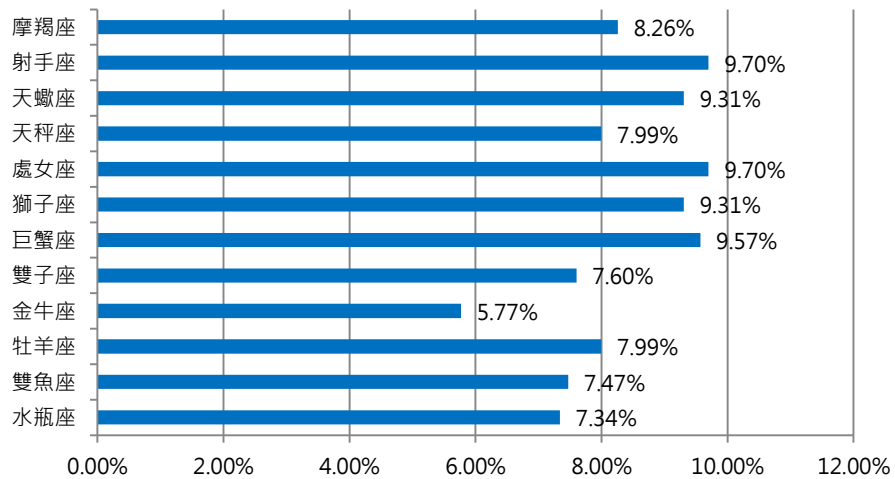
(2) 男性星座分布分析

以 102 年指定結婚登記日男性星座分析，最多為處女座及射手座均為 74 人，各佔總數 9.70%，其次為巨蟹座共計 73 人，佔總數 9.57%。

表四十六 102 年指定結婚登記日男性星座分布情形

星座 (日期)	水瓶座 1.20-2.18	雙魚座 2.19-3.20	牡羊座 3.21-4.19	金牛座 4.20-5.20	雙子座 5.21-6.21	巨蟹座 6.22-7.22
人數	56	57	61	44	58	73
比例(%)	7.34%	7.47%	7.99%	5.77%	7.60%	9.57%
星座 (日期)	獅子座 7.23-8.22	處女座 8.23-9.22	天秤座 9.23-10.23	天蠍座 10.24-11.21	射手座 11.22-12.21	摩羯座 12.22-1.19
人數	71	74	61	71	74	63
比例(%)	9.31%	9.70%	7.99%	9.31%	9.70%	8.26%

資料來源：本研究整理



圖四十五 102年指定結婚登記日男性星座分布圖

7. 103 年指定結婚登記日新人星座分布分析

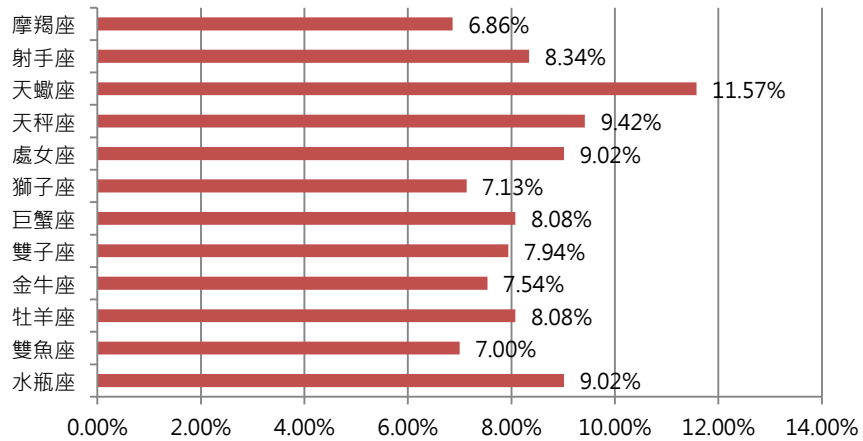
(1) 女性星座分布分析

以 103 年指定結婚登記日女性星座分析，最多為天蠍座共 86 人，佔總數 11.57%，其次為天秤座共計 70 人，佔總數 9.42%。

表四十七 103 年指定結婚登記日女性星座分布情形

星座 (日期)	水瓶座 1.20-2.18	雙魚座 2.19-3.20	牡羊座 3.21-4.19	金牛座 4.20-5.20	雙子座 5.21-6.21	巨蟹座 6.22-7.22
人數	67	52	60	56	59	60
比例(%)	9.02%	7.00%	8.08%	7.54%	7.94%	8.08%
星座 (日期)	獅子座 7.23-8.22	處女座 8.23-9.22	天秤座 9.23-10.23	天蠍座 10.24-11.21	射手座 11.22-12.21	摩羯座 12.22-1.19
人數	53	67	70	86	62	51
比例(%)	7.13%	9.02%	9.42%	11.57%	8.34%	6.86%

資料來源：本研究整理



圖四十六 103年指定結婚登記日女性星座分布圖

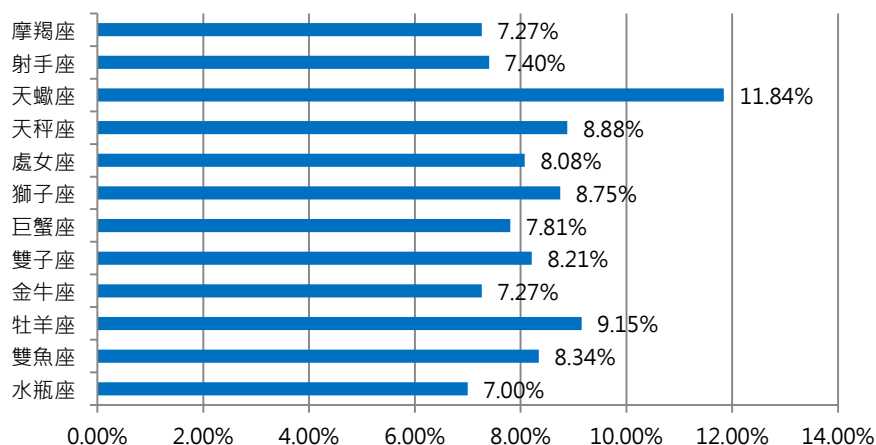
(2) 男性星座分布分析

以 103 年指定結婚登記日男性星座分析，最多為天蠍座共 88 人，佔總數 11.84%，其次為牡羊座共計 68 人，佔總數 9.15%。

表四十八 103 年指定結婚登記日男性星座分布情形

星座 (日期)	水瓶座 1.20-2.18	雙魚座 2.19-3.20	牡羊座 3.21-4.19	金牛座 4.20-5.20	雙子座 5.21-6.21	巨蟹座 6.22-7.22
人數	52	62	68	54	61	58
比例(%)	7.00%	8.34%	9.15%	7.27%	8.21%	7.81%
星座 (日期)	獅子座 7.23-8.22	處女座 8.23-9.22	天秤座 9.23-10.23	天蠍座 10.24-11.21	射手座 11.22-12.21	摩羯座 12.22-1.19
人數	65	60	66	88	55	54
比例(%)	8.75%	8.08%	8.88%	11.84%	7.40%	7.27%

資料來源：本研究整理



圖四十七 103年指定結婚登記日男性星座分布圖

8. 104 年指定結婚登記日新人星座分布分析

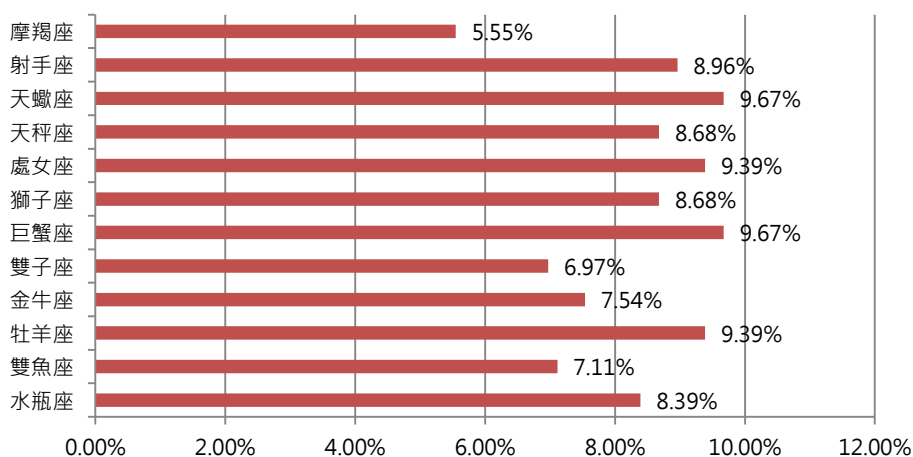
(1) 女性星座分布分析

以 104 年指定結婚登記日女性星座分析，最多為巨蟹座及天蠍座均為 68 人，各佔總數 9.67%，其次為牡羊座共計 66 人，佔總數 9.39%。

表四十九 104 年指定結婚登記日女性星座分布情形

星座 (日期)	水瓶座 1.20-2.18	雙魚座 2.19-3.20	牡羊座 3.21-4.19	金牛座 4.20-5.20	雙子座 5.21-6.21	巨蟹座 6.22-7.22
人數	59	50	66	53	49	68
比例(%)	8.39%	7.11%	9.39%	7.54%	6.97%	9.67%
星座 (日期)	獅子座 7.23-8.22	處女座 8.23-9.22	天秤座 9.23-10.23	天蠍座 10.24-11.21	射手座 11.22-12.21	摩羯座 12.22-1.19
人數	61	66	61	68	63	39
比例(%)	8.68%	9.39%	8.68%	9.67%	8.96%	5.55%

資料來源：本研究整理



圖四十八 104年指定結婚登記日女性星座分布圖

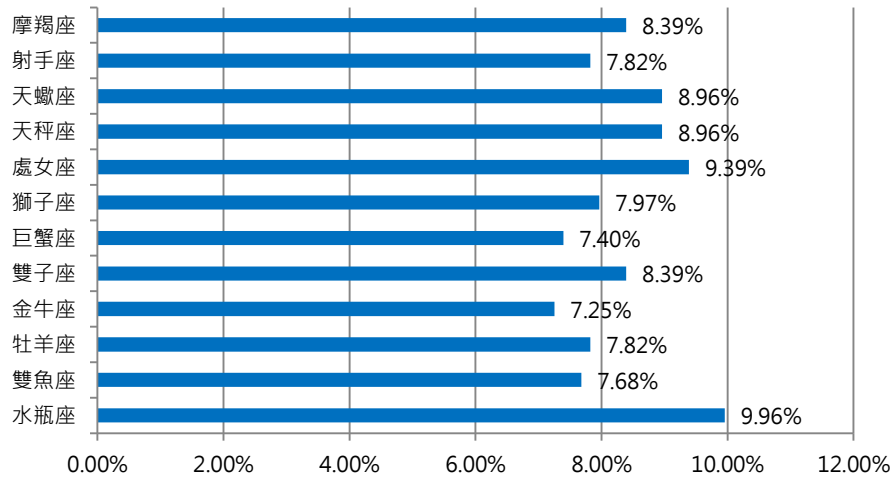
(2) 男性星座分布分析

以 104 年指定結婚登記日男性星座分析，最多為水瓶座共 70 人，佔總數 9.96%，其次為處女座共計 66 人，佔總數 9.39%。

表五十 104 年指定結婚登記日男性星座分布情形

星座 (日期)	水瓶座 1.20-2.18	雙魚座 2.19-3.20	牡羊座 3.21-4.19	金牛座 4.20-5.20	雙子座 5.21-6.21	巨蟹座 6.22-7.22
人數	70	54	55	51	59	52
比例(%)	9.96%	7.68%	7.82%	7.25%	8.39%	7.40%
星座 (日期)	獅子座 7.23-8.22	處女座 8.23-9.22	天秤座 9.23-10.23	天蠍座 10.24-11.21	射手座 11.22-12.21	摩羯座 12.22-1.19
人數	56	66	63	63	55	59
比例(%)	7.97%	9.39%	8.96%	8.96%	7.82%	8.39%

資料來源：本研究整理



圖四十九 104年指定結婚登記日男性星座分布圖

9. 105 年指定結婚登記日新人星座分布分析

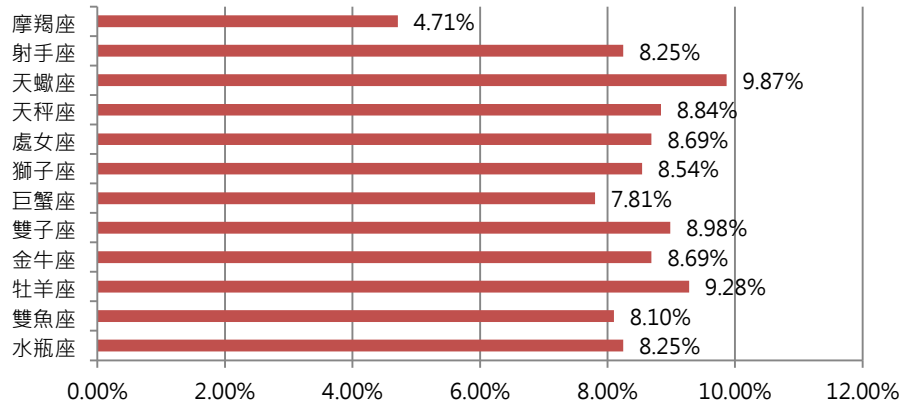
(1) 女性星座分布分析

以 105 年指定結婚登記日女性星座分析，最多為天蠍座共 67 人，佔總數 9.87%，其次為牡羊座共計 63 人，佔總數 9.28%。

表五十一 105 年指定結婚登記日女性星座分布情形

星座	水瓶座	雙魚座	牡羊座	金牛座	雙子座	巨蟹座
(日期)	1.20-2.18	2.19-3.20	3.21-4.19	4.20-5.20	5.21-6.21	6.22-7.22
人數	56	55	63	59	61	53
比例(%)	8.25%	8.10%	9.28%	8.69%	8.98%	7.81%
星座	獅子座	處女座	天秤座	天蠍座	射手座	摩羯座
(日期)	7.23-8.22	8.23-9.22	9.23-10.23	10.24-11.21	11.22-12.21	12.22-1.19
人數	58	59	60	67	56	32
比例(%)	8.54%	8.69%	8.84%	9.87%	8.25%	4.71%

資料來源：本研究整理



圖五十 105年指定結婚登記日女性星座分布圖

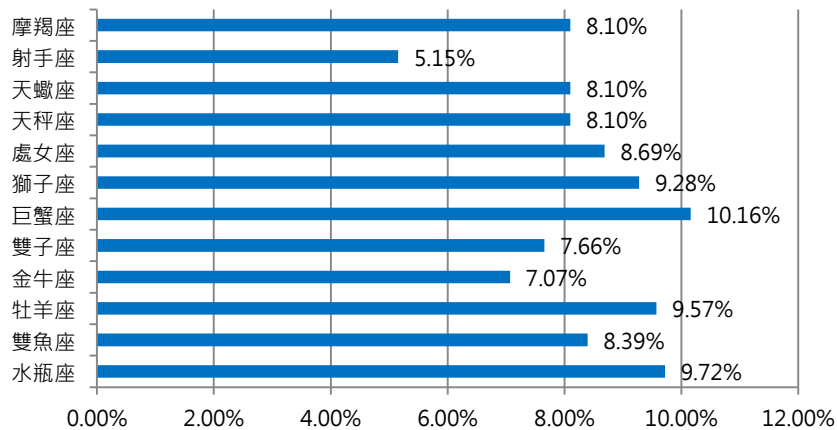
(2) 男性星座分布分析

以 105 年指定結婚登記日男性星座分析，最多為巨蟹座共 69 人，佔總數 10.16%，其次為水瓶座共計 66 人，佔總數 9.72%。

表五十二 105 年指定結婚登記日男性星座分布情形

星座	水瓶座	雙魚座	牡羊座	金牛座	雙子座	巨蟹座
(日期)	1.20-2.18	2.19-3.20	3.21-4.19	4.20-5.20	5.21-6.21	6.22-7.22
人數	66	57	65	48	52	69
比例(%)	9.72%	8.39%	9.57%	7.07%	7.66%	10.16%
星座	獅子座	處女座	天秤座	天蠍座	射手座	摩羯座
(日期)	7.23-8.22	8.23-9.22	9.23-10.23	10.24-11.21	11.22-12.21	12.22-1.19
人數	63	59	55	55	35	55
比例(%)	9.28%	8.69%	8.10%	8.10%	5.15%	8.10%

資料來源：本研究整理



圖五十一 105年指定結婚登記日男性星座分布圖

肆、結論與建議

一、研究發現

經統計分析新北市板橋戶政事務所自 97 年 12 月 1 日起至 105 年 12 月 31 日止，辦理結婚登記共計 28,317 對，其中指定結婚登記日比率 22.50%，當日申辦生效比率為 78.50%。另依各年度分析發現，97 年因結婚登記新制實施，相關資訊未即時廣為周知，故指定結婚登記日比率僅有 8.53%。另最高點為 99 年，指定生效達 28.24%，其他各年度比率維持約 20%，顯見民眾辦理結婚登記，仍以當日申辦生效為主。且根據實務經驗，民眾不願提前到戶所辦理結婚登記，除部分因傳統習俗、長輩期待因素，無法先行辦理外，另外仍有大部分民眾尚不知可提早三個辦公日到戶所事務所辦理結婚登記之訊息，可見內政部等各相關機關，仍需加強「指定結婚登記日」相關措施之宣導。

依性別分別觀察指定結婚登記日新人年齡層分布情形，男性及女性年齡均集中於 30-40 歲，分別佔 64.35%、50.90%，惟值得觀察的是，男性年齡各年度均維持在 30-40 歲，惟女性年齡 97-101 年集中於 21-30 歲，101 年後集中於 31-40 歲，年齡層有明顯延後現象。然本研究與內政部提供之我國女性平均初婚年齡邁入 30 歲之統計分析相符，且本研究係針對 97 年 12 月 1 日至 105 年 12 月 31 日止之指定結婚日之新人為分析對象，30-40 歲本屬社會中堅份子，思想亦較 20-30 之年齡層之新人穩重、成熟，其願意提早於前三個辦公日至戶所事務所辦理之意願亦較高。

再依性別分別觀察指定結婚登記日新人星座分布情形，以 97 年 12 月 1 日至 105 年 12 月 31 日止之總數觀之，男性及女性均以天蠍座人數為最多分別佔 9.42%、9.86%，男性人數最少為金牛座佔 7.14%，女性人數最少為摩羯座佔 7.28%。然依各年度分析，97 年女性最多為金牛座，男性最多為天蠍座；98 年女性最多為天

蠍座，男性最多為天蠍座；99年女性最多為雙魚座，男性最多為天秤座；100年女性最多為雙子座，男性最多為射手座；101年女性最多為天蠍座，男性最多為處女座；102年女性最多為天秤座，男性最多為處女及射手座；103年女性最多為天蠍座，男性最多為天蠍座；104年女性最多為巨蟹座及天蠍座，男性最多為水瓶座；104年女性最多為天蠍座，男性最多為巨蟹座；整體而言，指定結婚登記日男女人數最多雖集中於天蠍座，各年度亦有除天蠍座外之其他星座出線，各星座之特性，仍待有興趣於星座議題者，深入研究。

二、研究建議

我國結婚制度自97年5月23日起修正，由原「儀式婚」改採「登記婚」，實施以來已近8年多，就新北市板橋戶政事所受理結婚登記之數據資料分析結果，民眾採指定結婚登記日比率並不高。一方面，仍有民眾對現行結婚登記制度似不甚瞭解，內政部等相關機關亦似乎久未針對結婚登記等便民措施進行宣導，特別是選擇於前3個辦公日申辦指定結婚登記日。再者，因媒體炒作、婚紗、喜餅業者大肆宣傳之下，許多新人青睞於特殊節日(例如214西洋情人節、520、七夕情人節、9月9日、10月10日等)來戶所辦理結婚登記，戶政事務所除了打造結婚拍照專區、設計特色活動，亦會準備精緻小禮致贈新人，但好像無形中間接促成新人偏愛選擇當天來辦理結婚登記。以102年1月4日為例，因當日之諧音為「201314愛你一生一世」，既浪漫又意義非凡，當日辦理結婚登記共計69對，另提前三個辦公日來戶所申辦並指定當日生效者，僅8對，差異懸殊。

從反面觀之，正因戶政事務所提供結婚登記貼心、感動式服務，卻形成新人較不願意指定結婚登記日之現象，因為選擇當日生效的登記方式，可以得到較多附加價值服務。是以，若要真正落實及提升指定結婚登記日之美意，除了內政部等相關機關應持續加強宣導，讓此資訊能廣為民眾周知外，另戶政事務所就體恤戶所同仁辛勞而願意提早三個辦公日來所申辦並指定結婚登記日之新人，因為免除戶所同仁須犧牲例假日來所輪值受理渠等預約之結婚登記，節省人力、公帑(加班費支出)、行政資源、節約能源，是否更應給予適當的獎勵(如致贈結婚小禮等)，不但是獎勵，亦可吸引更多的新人們響應提早三個辦公日申辦結婚並指定結婚登記日政策，較諸宣導更為直接、有效，此亦為值得思考之課題。

參考文獻

戴炎輝、戴東雄、戴瑀如合著，親屬法，89年。