

新北市各區人口遷徙桃園市分析

人口遷移的主要原因來自於工作、教育或婚姻等因素，因此由人口變化資料可以發現各地區的發展情形及地區特性，以下針對近年新北市各區人口遷徙變化情形進行比較，以顯示各區域的差異。

一、新北市與桃園市人口變動

桃園市過去幾年為力拼升格直轄市，推出多項獎勵入籍措施，尤其自 103 年 12 月 25 日起升格為直轄市，正式成為台灣的第六都，升格後提升多項人口優惠措施，如生育津貼發放單胞胎每胎發放新臺幣 3 萬元，雙胞胎每胎發放新臺幣 3 萬 5,000 元，3 胞胎以上每胎發放新臺幣 4 萬 5,000 元，同時相對低廉房價吸引人口遷入；而新北市因鄰近桃園市，勢必造成人口遷徙流動現象。

二、新北市各區人口遷徙桃園市概況

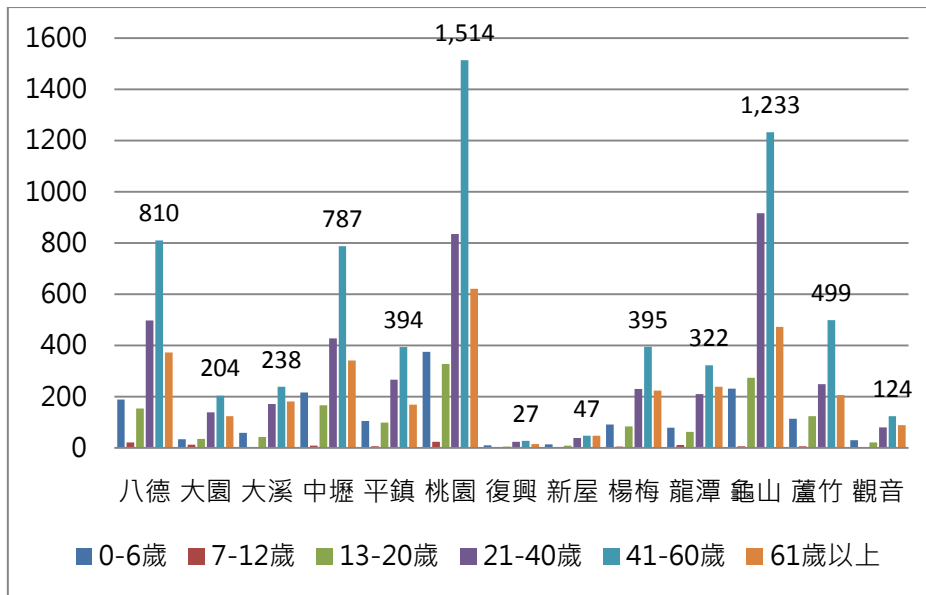
(一) 遷出桃園市各區人口年齡分布情形

1. 103 年遷出桃園市各行政區人口年齡分布情形

表一 103 年遷出桃園市各行政區人口年齡分布統計表 (單位:人)

桃園市各區	0-6 歲	7-12 歲	13-20 歲	21-40 歲	41-60 歲	61 歲以上	合計
八德	189	21	154	498	810	373	2,045
大園	33	12	35	138	204	124	546
大溪	59	2	42	171	238	181	693
中壢	216	8	166	428	787	341	1,946
平鎮	105	6	99	266	394	169	1,039
桃園	375	23	328	835	1,514	621	3,696
復興	10	0	5	23	27	15	80
新屋	14	0	9	38	47	47	155
楊梅	91	5	83	230	395	223	1,027
龍潭	78	11	62	210	322	238	921
龜山	231	6	274	916	1,233	473	3,133
蘆竹	114	6	123	249	499	206	1,197
觀音	30	2	21	80	124	88	345
合計	1,545	102	1,401	4,082	6,594	3,099	16,823

由表一可知，新北市各區 103 年遷出至桃園市之人口總計 1 萬 6,823 人，其中 0~6 歲遷出人口共 1,545 人，7~12 歲遷出人口共計 102 人，13~20 歲遷出人口共計 1,401 人，21~40 歲遷出人口共計 4,082 人，41~60 歲遷出人口共計 6,594 人，61 歲以上共計 3,099 人。遷出人數最高為 41~60 歲年齡層，次高為 21~40 歲年齡層，第三高為 61 歲以上年齡層。



圖一 103 年遷出至桃園市各行政區人口年齡分布圖

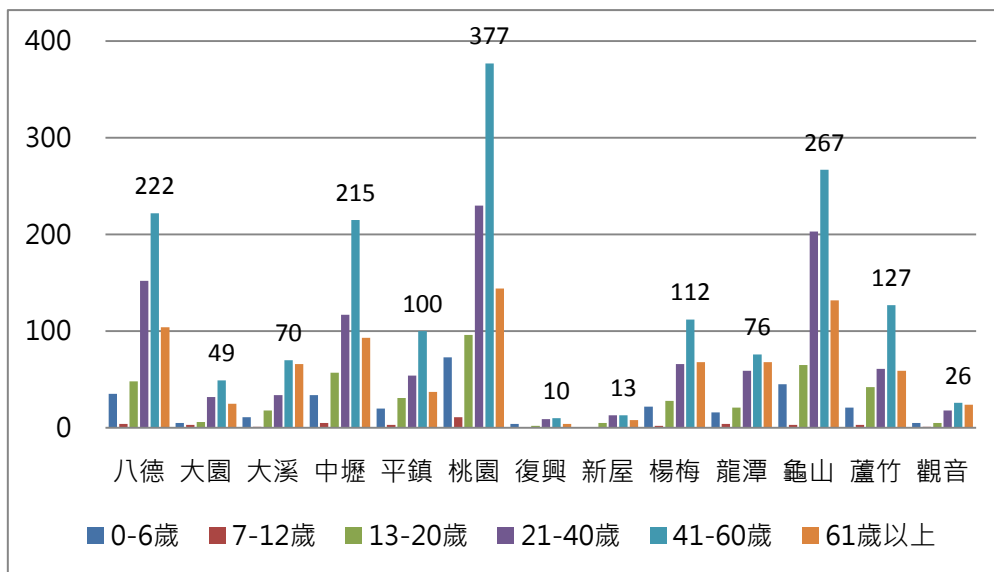
依年齡層分析並繪為圖一，可知 103 年新北市遷出至桃園市各行政區人口以 41~60 歲遷出人口 6,594 人為最多，該年齡層遷至桃園區 1,514 人為最高，次高為龜山區 1,233 人，第三高為八德區 810 人。

2. 103 年 1 至 4 月遷出桃園市各區人口年齡分布情形

表二 103 年 1 至 4 月遷出桃園市各行政區人口年齡分布統計表 (單位:人)

桃園市各區	0-6 歲	7-12 歲	13-20 歲	21-40 歲	41-60 歲	61 歲以上	合計
八德	35	4	48	152	222	104	565
大園	5	3	6	32	49	25	120
大溪	11	1	18	34	70	66	200
中壢	34	5	57	117	215	93	521
平鎮	20	3	31	54	100	37	245
桃園	73	11	96	230	377	144	931
復興	4	0	2	9	10	4	29
新屋	0	0	5	13	13	8	39
楊梅	22	2	28	66	112	68	298
龍潭	16	4	21	59	76	68	244
龜山	45	3	65	203	267	132	715
蘆竹	21	3	42	61	127	59	313
觀音	5	1	5	18	26	24	79
合計	291	40	424	1,048	1,664	832	4,299

由表二，新北市各區 103 年 1 至 4 月遷出至桃園市各區之人口總計 4,299 人，其中 0~6 歲遷出人口共計 291 人，7~12 歲遷出人口共計 40 人，13~20 歲遷出人口共計 424 人，21~40 歲遷出人口共計 1,048 人，41~60 歲遷出人口共計 1,664 人，61 歲以上共計 832 人。遷出人數最高為 41~60 歲年齡層，次高為 21~40 歲年齡層，第三高為 61 歲以上年齡層。



圖二 103年1至4月遷出桃園市各行政區人口年齡分布圖

由圖二可知103年1至4月新北市各區遷出人口依年齡層分析，以41~60歲遷出人口1,664人為最多，該年齡層遷至桃園區377人為最高，次高為龜山區267人，第三高為八德區222人。

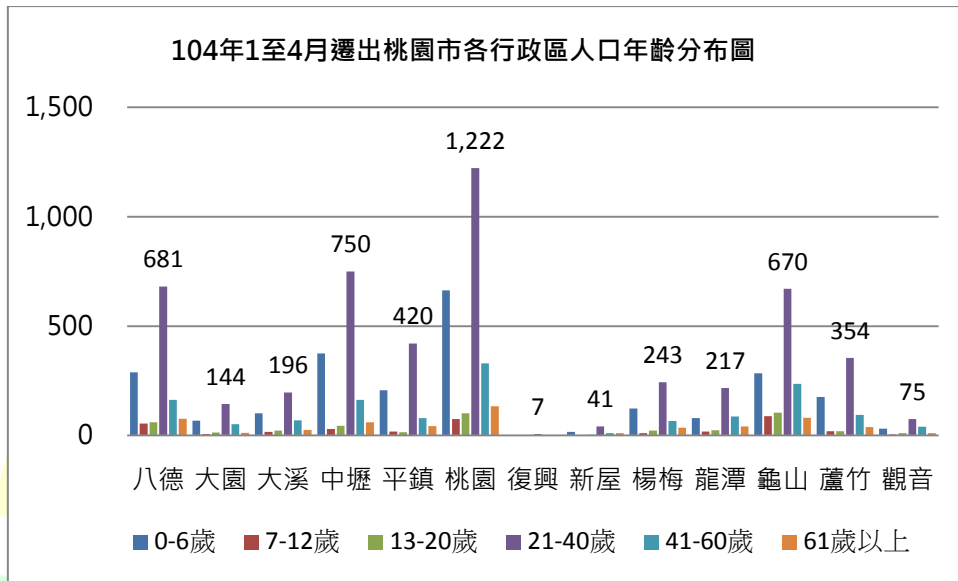
3. 104年1至4月遷出桃園市各區人口年齡分布情形

表三 104年1至4月遷出桃園市各行政區人口年齡分布統計表 (單位:人)

桃園市各區	0-6歲	7-12歲	13-20歲	21-40歲	41-60歲	61歲以上	合計
八德	288	55	60	681	163	77	1,324
大園	68	7	13	144	52	12	296
大溪	102	17	22	196	69	26	432
中壢	375	30	45	750	163	61	1,424
平鎮	207	18	15	420	79	43	782
桃園	663	75	102	1,222	330	134	2,526
復興	2	1	0	7	2	0	12
新屋	17	1	3	41	10	10	82
楊梅	123	10	23	243	67	35	501
龍潭	80	18	24	217	87	41	467
龜山	285	88	104	670	236	81	1,464
蘆竹	176	20	19	354	94	39	702
觀音	31	5	11	75	40	10	172
合計	2,417	345	441	5,020	1,392	569	10,184

由表三，新北市各區104年1至4月遷出人口總計1萬184人，其中0~6歲遷出人口共2,417人，7~12歲遷出人口共計345人，13~20歲遷出人口共計441人，21~40歲遷出人口共計5,020人，41~60歲遷出人口共計1,392人，61歲以

上共計 569 人。遷出人數最高為 21~40 歲年齡層，次高為 0~6 歲年齡層，第三高為 41~60 歲年齡層。



圖三 104 年 1 至 4 月遷出桃園市各行政區人口年齡分布圖

由圖三可知 104 年 1 至 4 月新北市各區遷出至桃園市人口依年齡層分析，以 21~40 歲遷出人口 5,020 人為最多，該年齡層遷至桃園區 1,222 人為最高，次高為中壢區 750 人，第三高為八德區 681 人。

4. 依新北市各區 103 年 1 月至 104 年 1 月~4 月遷出人口數，預估 104 年全年遷出人口數

當遷出人口數 Y_i 與各期 t_i 呈某種曲線、或線性關係時，可考慮配適下式長期趨勢線：

$$y_i^* = a + \sum_{j=1}^k b_j t_i^j, i = 1, 2, \dots, n \quad (1)$$

其中 y_i^* 為估計值， a 為截距項， b 為與時間有關的係數， $a, b \in R$ 。

k 的選取決定趨勢線的形狀，如：直線、曲線、多項式。當 $k = 1$ ，得到直線趨勢線：

$$y_i^* = a + b * t_i, i = 1, 2, \dots, n$$

我們選取 $k = 1$ ，且利用四期的資料 (t_1 ：103 年 1 月至 4 月、 t_2 ：103 年 5 月至 8 月、 t_3 ：103 年 9 月至 12 月，以及 t_4 ：104 年 1 月至 4 月) 以直線趨勢線做為預估 104 年由本市遷出至桃園市各行政區人口數的依據。預估結果如表四 (計算過程如附表)：

表四 預估 104 年全年遷出桃園市各行政區人口年齡分布統計表 (單位:人)

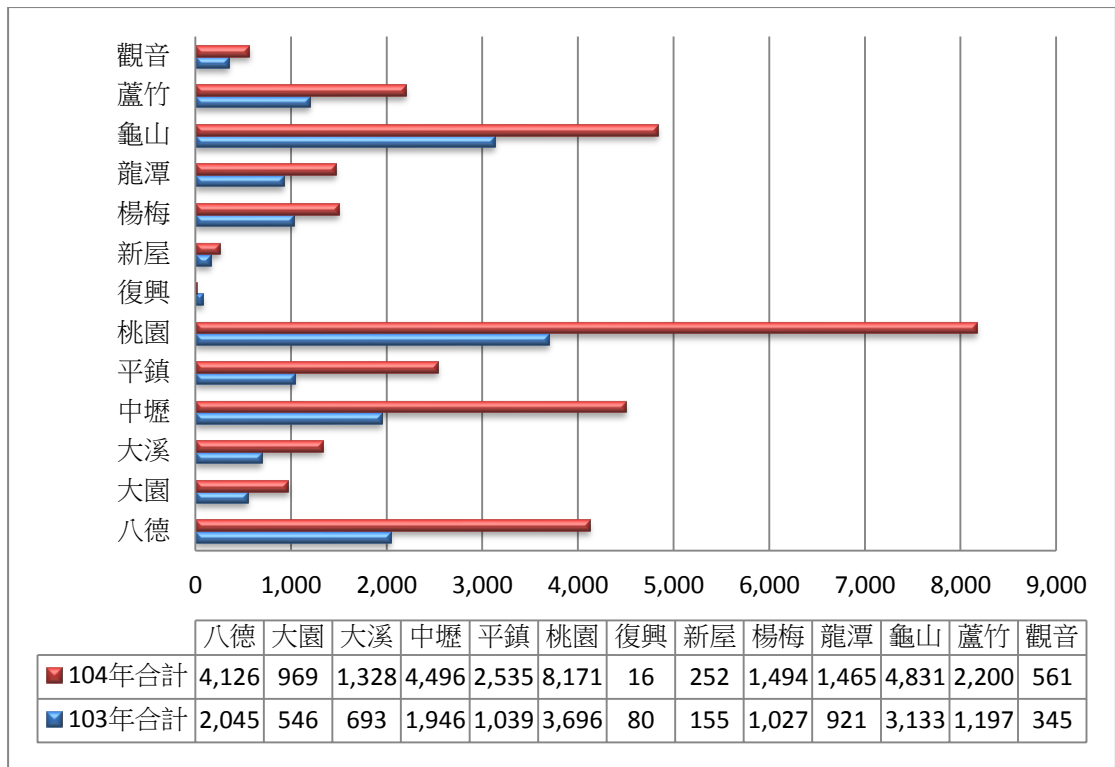
桃園市各區	0-6 歲	7-12 歲	13-20 歲	21-40 歲	41-60 歲	61 歲以上	合計
八德	957	198	155	2,232	403	181	4,126
大園	227	30	45	480	160	27	969
大溪	341	59	63	648	201	16	1,328
中壢	1,269	106	98	2,512	378	133	4,495
平鎮	687	59	21	1,440	200	128	2,535
桃園	2,243	285	274	4,121	867	381	8,170
復興	7	3	-3	17	-6	-2	15
新屋	61	3	5	124	33	26	252
楊梅	400	35	59	815	140	45	1,495
龍潭	265	66	62	727	251	94	1,464
龜山	981	353	376	2,288	670	163	4,830
蘆竹	582	73	20	1,206	235	84	2,201
觀音	107	22	33	258	129	12	562
合計	8,124	1,291	1,209	16,867	3,661	1,289	32,441

5. 103 年與 104 年 (預估) 全年遷出人數比較表

由直線趨勢線，我們得到 104 年底由新北市遷入至桃園市各區總人數的預估
值，另與 103 年底的總人數做比較，彙整於表五：

表五 103 年與 104 年 (預估) 全年遷出桃園市各行政區人口年齡分布比較表 (單位:人)

年齡別	0-6 歲		7-12 歲		13-20 歲		21-40 歲		41-60 歲		61 歲以上		103 年 合計	104 年 合計
	103 年	104 年	103 年	104 年	103 年	104 年	103 年	104 年	103 年	104 年	103 年	104 年		
桃園市 各區	189	957	21	198	154	155	498	2,232	810	403	373	181	2,045	4,126
八德	189	957	21	198	154	155	498	2,232	810	403	373	181	2,045	4,126
大園	33	227	12	30	35	45	138	480	204	160	124	27	546	969
大溪	59	341	2	59	42	63	171	648	238	201	181	16	693	1,328
中壢	216	1,269	8	106	166	98	428	2,512	787	378	341	133	1,946	4,496
平鎮	105	687	6	59	99	21	266	1,440	394	200	169	128	1,039	2,535
桃園	375	2,243	23	285	328	274	835	4,121	1,514	867	621	381	3,696	8,171
復興	10	7	0	3	5	-3	23	17	27	-6	15	-2	80	16
新屋	14	61	0	3	9	5	38	124	47	33	47	26	155	252
楊梅	91	400	5	35	83	59	230	815	395	140	223	45	1,027	1,494
龍潭	78	265	11	66	62	62	210	727	322	251	238	94	921	1,465
龜山	231	981	6	353	274	376	916	2,288	1,233	670	473	163	3,133	4,831
蘆竹	114	582	6	73	123	20	249	1,206	499	235	206	84	1,197	2,200
觀音	30	107	2	22	21	33	80	258	124	129	88	12	345	561
合計	1,545	8,124	102	1,291	1,401	1,209	4,082	16,867	6,594	3,661	3,099	1,289	16,823	32,444



圖四 103年與104年(預估)全年遷出人數比較圖

由圖四可知，預估新北市各區104年全年遷出人口以桃園區為最高，次高為龜山區，第三高為中壢區；而103年全年遷出人口以桃園區為最高，次高為龜山區，第三高為八德區；另計算103年至104年由新北市遷入至桃園市各區成長率，並將整理結果呈現表六，可以發現唯有遷入至復興區人口成長率是呈現負成長的狀況(-80%)，其它行政區則均呈現正成長的趨勢，前三名分別是平鎮區(143.98%)、中壢區(131.04%)，以及桃園區(121.08%)。將各區遷入人口數綜合計算後，可以得到綜合成長率為92.86%，即表示103年至104年間由新北市遷入至桃園市的人口數為正面成長的狀況。

表六 103年至104年遷入至桃園市各區人口成長率

年齡別	0-6歲	7-12歲	13-20歲	21-40歲	41-60歲	61歲以上	各區總成長率	綜合成長率
桃園市各區	成長率	成長率	成長率	成長率	成長率	成長率		
八德	406.35%	842.86%	0.65%	348.19%	-50.25%	-51.47%	101.76%	92.86%
大園	587.88%	150.00%	28.57%	247.83%	-21.57%	-78.23%	77.47%	
大溪	477.97%	2850.00%	50.00%	278.95%	-15.55%	-91.16%	91.63%	
中壢	487.50%	1225.00%	-40.96%	486.92%	-51.97%	-61.00%	131.04%	
平鎮	554.29%	883.33%	-78.79%	441.35%	-49.24%	-24.26%	143.98%	
桃園	498.13%	1139.13%	-16.46%	393.53%	-42.73%	-38.65%	121.08%	
復興	-30.00%	—	-160.00%	-26.09%	-122.22%	-113.33%	-80.00%	
新屋	335.71%	—	-44.44%	226.32%	-29.79%	-44.68%	62.58%	
楊梅	339.56%	600.00%	-28.92%	254.35%	-64.56%	-79.82%	45.47%	

龍潭	239.74%	500.00%	0.00%	246.19%	-22.05%	-60.50%	59.07%
龜山	324.68%	5783.33%	37.23%	149.78%	-45.66%	-65.54%	54.20%
蘆竹	410.53%	1116.67%	-83.74%	384.34%	-52.91%	-59.22%	83.79%
觀音	256.67%	1000.00%	57.14%	222.50%	4.03%	-86.36%	62.61%

(二) 新北市各區遷出人口概況

1. 104年1至4月新北市各區遷出桃園(縣)市人口年齡分布情形

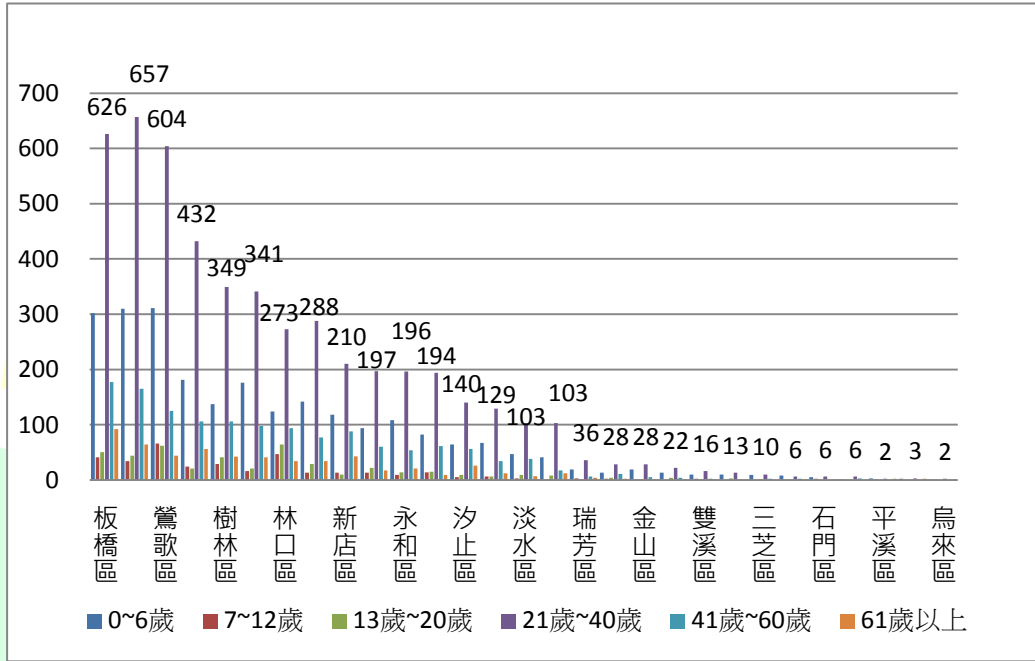
表七 104年1至4月新北市各區遷出桃園(縣)市人口年齡分布統計表 (單位:人)

遷出地	0~6歲	7~12歲	13歲~20歲	21歲~40歲	41歲~60歲	61歲以上	合計
板橋區	302	41	50	626	177	92	1,288
新莊區	310	34	44	657	165	64	1,274
鶯歌區	311	66	62	604	125	44	1,212
中和區	181	24	21	432	106	56	820
樹林區	137	29	41	349	106	42	704
三重區	176	16	21	341	98	41	693
林口區	124	47	64	273	94	34	636
土城區	142	13	29	288	77	34	583
新店區	118	13	10	210	88	43	482
三峽區	94	13	22	197	60	17	403
永和區	108	9	14	196	54	21	402
蘆洲區	82	14	15	194	61	9	375
汐止區	64	5	9	140	56	26	300
泰山區	67	6	6	129	34	12	254
淡水區	47	3	9	103	38	7	207
五股區	41	1	8	103	17	12	182
瑞芳區	19	3	1	36	6	4	69
八里區	13	2	4	28	11	2	60
金山區	19	1	1	28	5	1	55
深坑區	13	0	4	22	4	1	44
雙溪區	10	2	1	16	2	1	32
萬里區	10	0	3	13	1	0	27
三芝區	9	0	1	10	2	0	22
貢寮區	8	0	1	6	2	0	17
石門區	5	2	0	6	0	1	14
石碇區	1	0	0	6	3	0	10
平溪區	3	1	0	2	0	2	8
坪林區	2	0	0	3	0	2	7
烏來區	1	0	0	2	0	1	4
合計	2,417	345	441	5,020	1,392	569	10,184

由表七可知，新北市各區104年1至4月遷出人口最高為板橋區計1,288人，次高為新莊區計1,274人，第三高為鶯歌區1,212人，若以各行政區人口總數與遷出

人口數比例來看，鶯歌區因鄰近桃園市遷出人口比例偏高。

(備註：104年4月底板橋區總人口數555,170人，新莊區總人口數412,126人，鶯歌區總人口數88,497人。)



圖五 新北市各區 104 年 1 至 4 月遷出桃園市人口統計圖

由圖五，新北市各區 104 年 1 至 4 月遷出人口，遷出人數最高為 21~40 歲年齡層，其中遷出人數最高為新莊區計 657 人，次高為板橋區計 626 人，第三高為鶯歌區計 604 人。

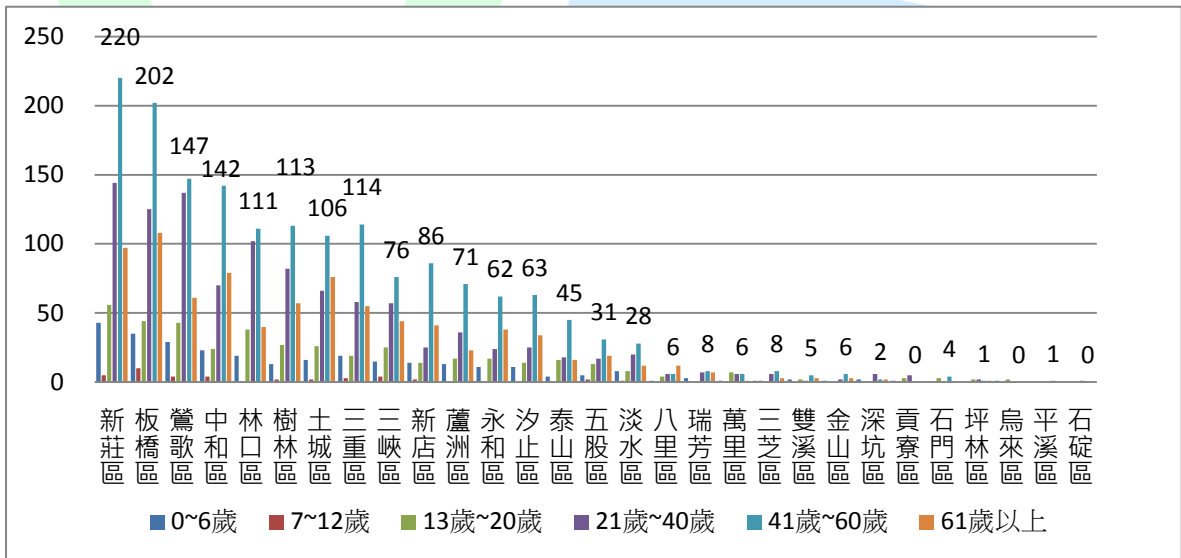
2. 103 年 1 至 4 月新北市各區遷出桃園（縣）市人口年齡分布情形

表八 103 年 1 至 4 月新北市各區遷出桃園（縣）市人口年齡分布統計表（單位：人）

遷出地	0~6歲	7~12歲	13歲~20歲	21歲~40歲	41歲~60歲	61歲以上	合計
新莊區	43	5	56	144	220	97	565
板橋區	35	10	44	125	202	108	524
鶯歌區	29	4	43	137	147	61	421
中和區	23	4	24	70	142	79	342
林口區	19	0	38	102	111	40	310
樹林區	13	2	27	82	113	57	294
土城區	16	2	26	66	106	76	292
三重區	19	3	19	58	114	55	268
三峽區	15	4	25	57	76	44	221
新店區	14	2	14	25	86	41	182
蘆洲區	13	0	17	36	71	23	160
永和區	11	0	17	24	62	38	152

汐止區	11	0	14	25	63	34	147
泰山區	4	0	16	18	45	16	99
五股區	5	2	13	17	31	19	87
淡水區	8	1	8	20	28	12	77
八里區	1	0	4	6	6	12	29
瑞芳區	3	0	0	7	8	7	25
萬里區	1	0	7	6	6	1	21
三芝區	1	1	0	6	8	3	19
雙溪區	2	0	2	1	5	3	13
金山區	1	0	0	2	6	3	12
深坑區	2	0	0	6	2	2	12
貢寮區	1	0	3	5	0	0	9
石門區	0	0	3	0	4	0	7
坪林區	0	0	2	2	1	1	6
烏來區	1	0	2	0	0	0	3
平溪區	0	0	0	0	1	0	1
石碇區	0	0	0	1	0	0	1
合計	291	40	424	1,048	1,664	832	4,299

由表八可知，新北市各區103年1至4月遷出口最高為新莊區計565人，次高為板橋區計524人，第三高為鶯歌區421人。



圖六 103年1至4月新北市各區遷出桃園市人口年齡分布統計圖

由圖六，新北市各區103年1至4月遷出口，遷出人數最高為41~60歲年齡層，其中遷出人數最高為新莊區計220人，次高為板橋區計202人，第三高為鶯歌區計147人。

三、結語

綜上所述，新北市各區 103 年 1 至 4 月遷出桃園市（縣）人口，遷出人口數最高為 41~60 歲年齡層，次高為 21~40 歲年齡層，第三高為 61 歲以上年齡層。而 104 年 1 至 4 月遷出桃園市人口，遷出人口數最高為 21~40 歲年齡層，次高為 0~6 歲年齡層，第三高為 41~60 歲年齡層。103 年至 104 年由本市遷入至桃園市的人口成長率為 92.86%（104 年的遷入人口幾乎為 103 年的 2 倍），即有明顯增加的趨勢，但是否因桃園市升格後提高多項獎勵優惠措施，而影響新北市各區青壯年及學齡前兒童年齡層人口遷入意願，仍有待後續觀察並評估。



四、附表

1. 各期統計表 (t_1 : 103 年 1 月至 4 月、 t_2 : 103 年 5 月至 8 月、 t_3 : 103 年 9 月至 12 月，以及 t_4 : 104 年 1 月至 4 月)

附表一 第一期統計表

t_1 : 103 年 1 月至 4 月						
桃園市各區	0-6 歲	7-12 歲	13-20 歲	21-40 歲	41-60 歲	61 歲以上
八德	35	4	48	152	222	104
大園	5	3	6	32	49	25
大溪	11	1	18	34	70	66
中壢	34	5	57	117	215	93
平鎮	20	3	31	54	100	37
桃園	73	11	96	230	377	144
復興	4	0	2	9	10	4
新屋	0	0	5	13	13	8
楊梅	22	2	28	66	112	68
龍潭	16	4	21	59	76	68
龜山	45	3	65	203	267	132
蘆竹	21	3	42	61	127	59
觀音	5	1	5	18	26	24

附表二 第二期統計表

t_2 : 103 年 5 月至 8 月						
桃園市各區	0-6 歲	7-12 歲	13-20 歲	21-40 歲	41-60 歲	61 歲以上
八德	91	71	72	358	194	68
大園	22	14	18	98	63	18
大溪	25	13	37	116	72	28
中壢	95	60	44	358	201	58
平鎮	55	46	35	186	85	30
桃園	153	124	112	617	347	118
復興	3	1	3	13	8	5
新屋	7	4	4	26	22	6
楊梅	42	39	22	163	110	49
龍潭	26	24	24	151	117	38
龜山	97	99	206	475	322	77
蘆竹	59	44	34	190	121	40
觀音	14	8	8	66	45	15

附表三 第三期統計表

t_3 : 103 年 9 月至 12 月						
桃園市各區	0-6 歲	7-12 歲	13-20 歲	21-40 歲	41-60 歲	61 歲以上
八德	56	26	24	198	157	63
大園	10	11	11	51	53	20
大溪	19	5	16	52	65	17
中壢	77	18	25	204	127	53
平鎮	32	7	14	130	71	34
桃園	150	58	67	408	275	125
復興	5	0	0	6	1	3
新屋	5	0	2	7	17	4
楊梅	24	8	20	105	69	21
龍潭	22	13	11	93	68	46
龜山	99	69	125	353	246	68
蘆竹	31	14	14	124	93	33
觀音	11	7	4	37	32	11

附表四 第四期統計表

t_4 : 104 年 1 月至 4 月						
桃園市各區	0-6 歲	7-12 歲	13-20 歲	21-40 歲	41-60 歲	61 歲以上
八德	288	55	60	681	163	77
大園	68	7	13	144	52	12
大溪	102	17	22	196	69	26
中壢	375	30	45	750	163	61
平鎮	207	18	15	420	79	43
桃園	663	75	102	1222	330	134
復興	2	1	0	7	2	0
新屋	17	1	3	41	10	10
楊梅	123	10	23	243	67	35
龍潭	80	18	24	217	87	41
龜山	285	88	104	670	236	81
蘆竹	176	20	19	354	94	39
觀音	31	5	11	75	40	10

2. 計算與預估

原式 $y_i^* = a + b * t_i, i = 1, 2, \dots, n$ ，以下兩式做為估計係數的依據：

$$\sum y_i^* = 4 \times a + b \times \sum t_i, i = 1, 2, \dots, n \quad (1)$$

$$\sum t_i \times y_i^* = a \times \sum t_i + b \times \sum t_i^2, i = 1, 2, \dots, n \quad (2)$$

經過計算，得到以下估計式，並彙整為下表：

附表五 直線趨勢線：依照各區各年齡層分

桃園市各區	趨勢線係數	0-6 歲	7-12 歲	13-20 歲	21-40 歲	41-60 歲	61 歲以上
八德	a	-63.5	12	54	-9.5	237.5	99.5
	b	72.4	10.8	-1.2	142.7	-21.4	-8.6
大園	a	-18	6.5	8.5	9	54.5	28
	b	17.7	0.9	1.4	28.9	-0.1	-3.7
大溪	a	-27.5	-1	25.5	-6	71.5	67
	b	26.7	4	-0.9	42.2	-1	-13.1
中壢	a	-106	20	56.5	-79	234	91.5
	b	100.5	3.3	-5.5	174.5	-23	-10.1
平鎮	a	-56	17	41	-63	103	30.5
	b	53.8	0.6	-6.9	104.2	-7.7	2.2
桃園	a	-182	35.5	101	-72.5	385.5	136
	b	176.7	12.6	-2.7	276.7	-21.3	-2.3
復興	a	4.5	-0	3.5	12	13	6.5
	b	-0.4	0.2	-0.9	-1.3	-3.1	-1.4
新屋	a	-5	1.5	5.5	5.5	19	6
	b	4.9	-0.1	-0.8	6.5	-1.4	0.4
楊梅	a	-18.5	16.5	27.5	26	133.5	75
	b	28.5	-0.7	-1.7	47.3	-17.6	-12.7
龍潭	a	-11	7	21	26	91	66.5
	b	18.8	3.1	-0.4	41.6	-1.6	-7.3
龜山	a	-49	8.5	116	105.5	310	130
	b	72.2	22.5	3.6	127.9	-16.9	-16.2
蘆竹	a	-37.5	15	49.5	-21	140.5	59.5
	b	43.7	2.1	-8.9	81.3	-12.7	-6.7
觀音	a	-3.5	2.5	3.5	13.5	28.5	26.5
	b	7.5	1.1	1.4	14.2	2.9	-4.6

說例：

遷入八德人數 (0-6 歲人口) 趨勢線：遷入人數 = $-63.5+72.4*t_i$

遷入大園人數 (7-12 歲人口) 趨勢線：遷入人數 = $6.5+0.9*t_i$

依此類推。

依各年齡層與各區所估計的趨勢線、預估值如下表：

附表六：預估 104 年由新北市遷入至桃園市各區人口數：依照各區各年齡層分

估計線與預估值	趨勢線係數 (a、b)	5月至8月預估值	9月至12月預估值	趨勢線係數 (a、b)	5月至8月預估值	9月至12月預估值	趨勢線係數 (a、b)	5月至8月預估值	9月至12月預估值	趨勢線係數 (a、b)	5月至8月預估值	9月至12月預估值	趨勢線係數 (a、b)	5月至8月預估值	9月至12月預估值	趨勢線係數 (a、b)	5月至8月預估值	9月至12月預估值
桃園市各區	0-6歲	t_5	t_6	7-12歲	t_5	t_6	13-20歲	t_5	t_6	21-40歲	t_5	t_6	41-60歲	t_5	t_6	61歲以上	t_5	t_6
八德	-63.5 72.4	298.5	370.9	12 10.8	66	76.8	54 -1.2	48	46.8	-9.5 142.7	704	846.7	237.5 -21.4	130.5	109.1	99.5 -8.6	56.5	47.9
大園	-18 17.7	70.5	88.2	6.5 0.9	11	11.9	8.5 1.4	15.5	16.9	9 28.9	153.5	182.4	54.5 -0.1	54	53.9	28 -3.7	9.5	5.8
大溪	-27.5 26.7	106	132.7	-1 4	19	23	25.5 -0.9	21	20.1	-6 42.2	205	247.2	71.5 -1	66.5	65.5	67 -13.1	1.5	-11.6
中壢	-106 100.5	396.5	497	20 3.3	36.5	39.8	56.5 -5.5	29	23.5	-79 174.5	793.5	968	234 -23	119	96	91.5 -10.1	41	30.9
平鎮	-56 53.8	213	266.8	17 0.6	20	20.6	41 -6.9	6.5	-0.4	-63 104.2	458	562.2	103 -7.7	64.5	56.8	30.5 2.2	41.5	43.7
桃園	-182 176.7	701.5	878.2	35.5 12.6	98.5	111.1	101 -2.7	87.5	84.8	-72.5 276.7	1311	1587.7	385.5 -21.3	279	257.7	136 -2.3	124.5	122.2
復興	4.5 -0.4	2.5	2.1	-5E-16 0.2	1	1.2	3.5 -0.9	-1	-1.9	12 -1.3	5.5	4.2	13 -3.1	-2.5	-5.6	6.5 -1.4	-0.5	-1.9
新屋	-5 4.9	19.5	24.4	1.5 -0.1	1	0.9	5.5 -0.8	1.5	0.7	5.5 6.5	38	44.5	19 -1.4	12	10.6	6 0.4	8	8.4
楊梅	-18.5 28.5	124	152.5	16.5 -0.7	13	12.3	27.5 -1.7	19	17.3	26 47.3	262.5	309.8	133.5 -17.6	45.5	27.9	75 -12.7	11.5	-1.2
龍潭	-11 18.8	83	101.8	7 3.1	22.5	25.6	21 -0.4	19	18.6	26 41.6	234	275.6	91 -1.6	83	81.4	66.5 -7.3	30	22.7
龜山	-49 72.2	312	384.2	8.5 22.5	121	143.5	116 3.6	134	137.6	105.5 127.9	745	872.9	310 -16.9	225.5	208.6	130 -16.2	49	32.8
蘆竹	-37.5 43.7	181	224.7	15 2.1	25.5	27.6	49.5 -8.9	5	-3.9	-21 81.3	385.5	466.8	140.5 -12.7	77	64.3	59.5 -6.7	26	19.3
觀音	-3.5 7.5	34	41.5	2.5 1.1	8	9.1	3.5 1.4	10.5	11.9	13.5 14.2	84.5	98.7	28.5 2.9	43	45.9	26.5 -4.6	3.5	-1.1

