

## 新北市獨居老年人口概況

由 104 年民政局【1】專題分析指出，本市人口老化程度逐年加深，伴隨著人口老化問題，產生獨居老年人口數日益增加的狀況，經由各行政區之相關社福人員與相關人員的實際探視後，截至 103 年年底衛生福利部資料顯示，本市獨居老年人口數共計 3,674 人，占總老年人口數 (計 400,545 人) 約 1%，表示每 100 人中即有約 1 位老年人口為獨自居住。惟本市幅緣遼闊，可能仍有未獲實際探視到的獨居老人，本文即針對探視的模擬分析，探索可能尚未發現的獨居老年人口數，以供施政參考。

### 一、新北市 100 年至 103 年底獨居老年人口數發展趨勢

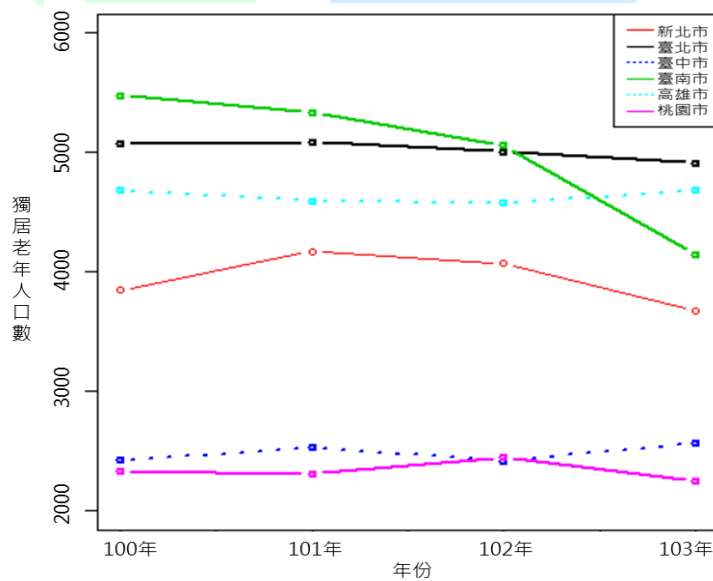
觀察六都 100 年至 103 年獨居老年人口數發展趨勢如下表一，可以發現本市 100 年至 103 年的獨居老人數在六都中排名為第四名，且呈現負成長的趨勢，成長率為 -4.497%。

表一 100 年至 103 年六都獨居老人數統計表 單位：人

區域	100 合計	101 合計	102 合計	103 合計	成長率(%)
新北市	3,847	4,169	4,073	3,674	-4.497
臺北市	5,072	5,086	5,007	4,914	-3.115
臺中市	2,424	2,533	2,419	2,571	6.064
臺南市	5,477	5,335	5,061	4,146	-24.302
高雄市	4,684	4,594	4,579	4,685	0.021
桃園市	2,334	2,312	2,447	2,247	-3.728

資料來源：內政部統計處

另以表一的資料繪成圖一的趨勢圖，可以發現本市的趨勢為：由 100 年至 101 年呈現緩慢增加的趨勢，但於 101 年至 103 年間有明顯下降的狀況。



圖一 100 年至 103 年六都獨居老人數趨勢圖

資料來源：內政部統計處

## 二、本市各行政區 100 年至 103 年底獨居老年人口數發展趨勢

將各行政區按照新北市政府主計處【2】定義之十大統計區分類後如下表二。我們另將各統計區獨居老年人口數的發展趨勢整理出各區統計表如表三至表十二，以及繪出趨勢圖如圖二至圖十一。

表二 100 年至 103 年本市各行政區獨居老人數統計表 單位：人

區域	100 合計	101 合計	102 合計	103 合計	
第一統計區	板橋區	265	285	329	331
	中和區	238	289	455	413
	永和區	507	414	212	176
	樹林區	52	56	56	70
第三統計區	鶯歌區	51	54	72	67
	三峽區	92	78	115	85
	土城區	243	248	219	171
	三重區	248	389	306	268
第五統計區	蘆洲區	106	116	119	101
	新莊區	169	219	231	121
	汐止區	93	131	146	154
第七統計區	新店區	248	306	227	226
	五股區	71	61	132	53
第八統計區	泰山區	43	34	34	36
	林口區	59	72	49	49
	八里區	21	19	34	24
	淡水區	163	189	134	184
	三芝區	147	160	153	169
	石門區	35	55	65	60
	萬里區	124	98	117	114
	金山區	40	53	43	112
	瑞芳區	156	157	149	116
	深坑區	37	44	47	42
	石碇區	58	51	47	52
第十統計區	坪林區	33	33	28	22
	平溪區	119	110	112	112
	雙溪區	221	285	313	208
	貢寮區	190	144	119	128
	烏來區	18	19	10	10

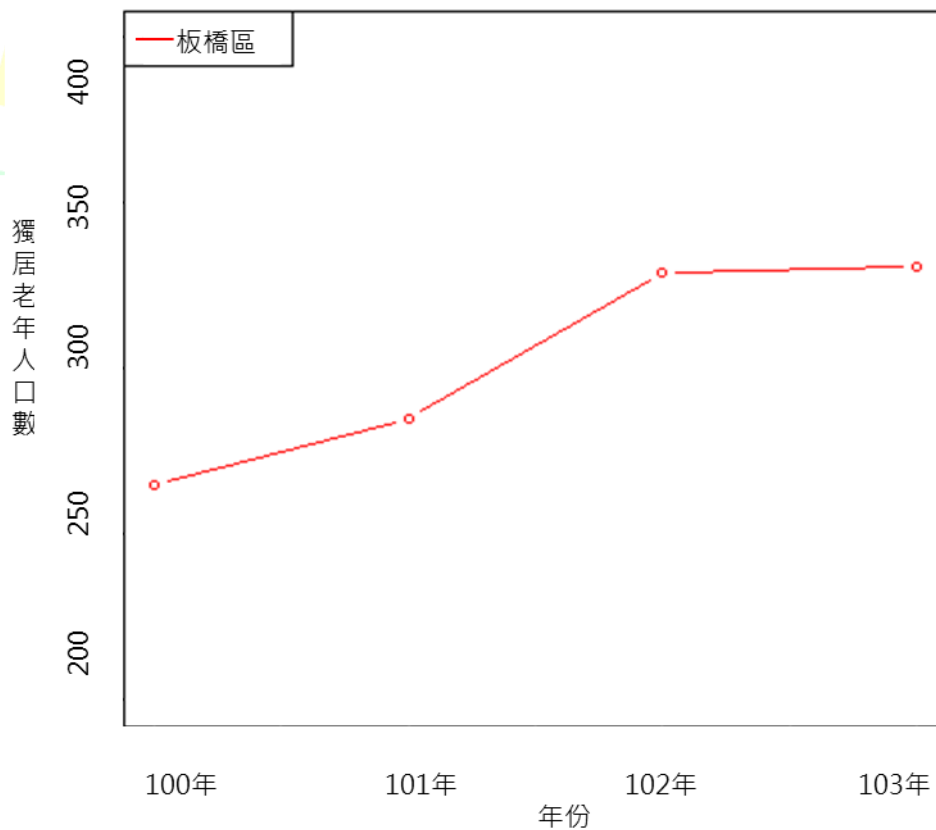
資料來源：新北市政府民政局

依照分類結果，板橋區被歸類為第一統計區，由表三可知，該區的獨居老年人口成長率為 24.906%，由圖二可知，獨居老年人口由 100 年至 102 年呈現逐年上升的趨勢，而於 102 年起成長情形趨於舒緩。

表三 100 年至 103 年第一統計區獨居老人數統計表 單位：人

區域	100 合計	101 合計	102 合計	103 合計	成長率(%)
板橋區	265	285	329	331	24.906

資料來源：新北市政府民政局



圖二 100 年至 103 年第一統計區獨居老人數趨勢圖

資料來源：新北市政府民政局

中和區與永和區依照分類，被歸為第二統計區。由表四，中和區的成長率為 73.529%，而永和區呈現負成長的狀態：-65.286%；歸類為第二統計區後，亦呈現負成長的狀態：-20.940%。

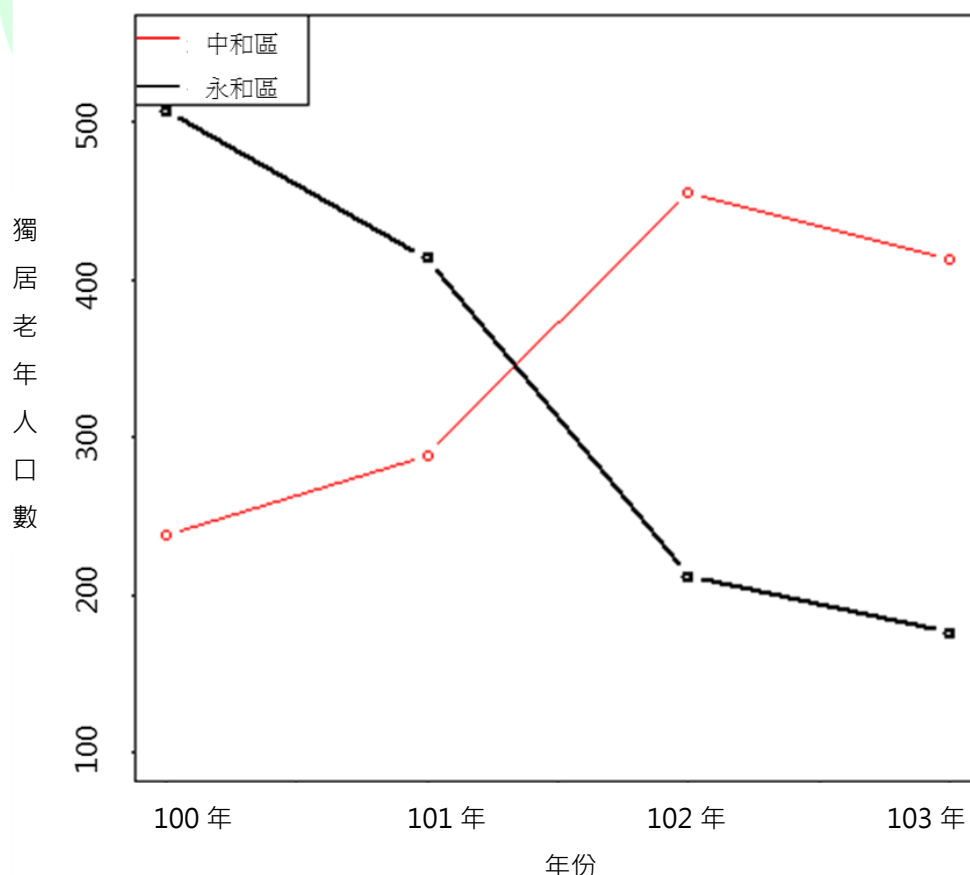
觀察圖三，中和區的獨居老年人口發展情形為：100 年至 102 年呈現上升的趨勢，而由 102 年起呈現逐年明顯下降的狀況；永和區則是始終呈現逐年下降的趨勢。因此同人口擁擠的第二統計區而言，中和區獨居老年人口數的成長直到 102 年度起始有舒緩的現象，而永和區則為始終下降的狀況，使得第二統計區的獨居老年人口成長趨勢圖呈現「x」的形狀。

表四 100 年至 103 年第二統計區獨居老人數統計表

單位：人

區域	100 合計	101 合計	102 合計	103 合計	成長率(%)	綜合成長率(%)
中和區	238	289	455	413	73.529	-20.940
永和區	507	414	212	176	-65.286	

資料來源：新北市政府民政局



圖三 100 年至 103 年第二統計區獨居老人數趨勢圖

資料來源：新北市政府民政局

第三統計區包括「樹林區」、「鶯歌區」、「三峽區」，以及「土城區」。該統計區的獨居老年人口數統計情況如表五，100年至103年間呈現正成長的行政區為「樹林區」以及「鶯歌區」，其成長率各別為34.615%，31.373%；而呈現負成長的行政區則為「三峽區」以及「土城區」，其成長率分別是-7.609%以及-29.630%，綜合成長率則為-10.274%。

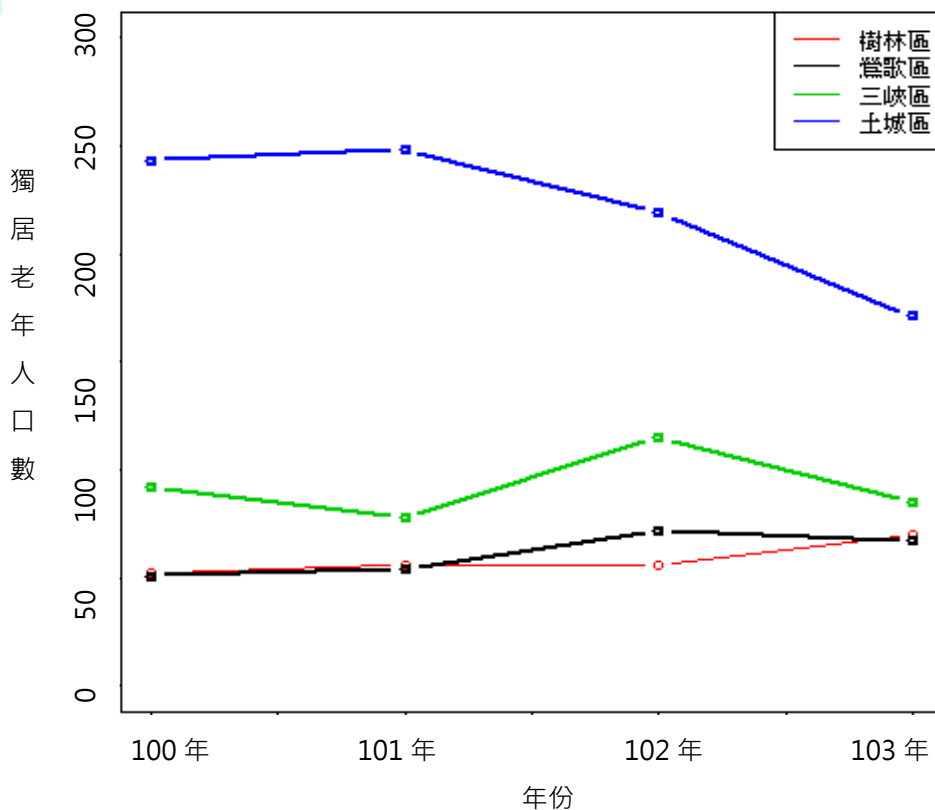
將上述資訊繪成圖四之趨勢圖，可以發現第三統計區中土城區的獨居老年人口數在100年至101年間呈現上升的趨勢，而101年起有舒緩的情形，而該區的獨居老年人口相較其他三個行政區而言為較多的區域；樹林區與鶯歌區獨居老年人口無論在總數或是成長趨勢非常相似；三峽區的成長趨勢則介在此三區的中間，於100年至101年間呈下降趨勢，101年至102年間呈上升情形，而由102年起轉為下降的狀況。

表五 100年至103年第三統計區獨居老人數統計表

單位：人

區域	100 合計	101 合計	102 合計	103 合計	成長率(%)	綜合成長率(%)
樹林區	52	56	56	70	34.615	-10.274
鶯歌區	51	54	72	67	31.373	
三峽區	92	78	115	85	-7.609	
土城區	243	248	219	171	-29.630	

資料來源：新北市政府民政局



圖四 100年至103年第三統計區獨居老人數趨勢圖

資料來源：新北政府民政局

第四統計區包括「三重區」以及「蘆洲區」，由表六可知，三重區的獨居老年人口成長率為 8.065%，而蘆洲區則為 -4.717%，綜合成長率為 4.237%，顯示第四統計區的獨居老年人口數於此四年間呈現正成長的狀況。

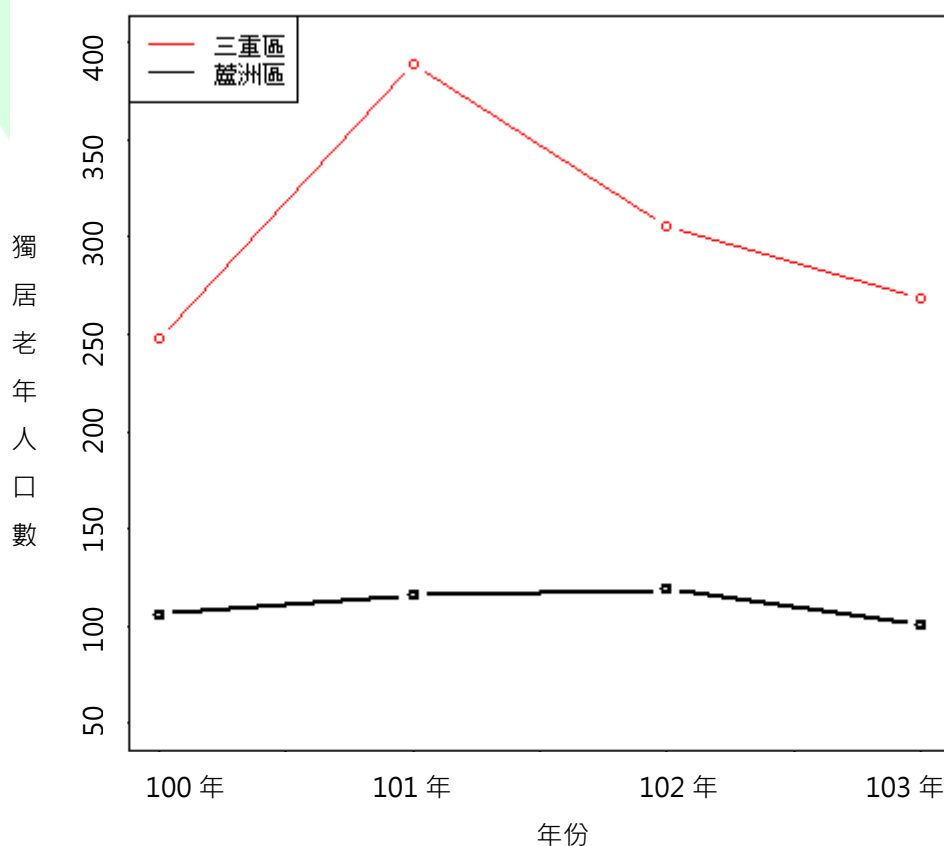
另將表六資訊繪為圖五以瞭解該統計區獨居老年人口的成長趨勢：由圖中可以發現，三重區的獨居老年人口在 100 年與 101 年間呈現明顯的正成長，而由 101 年起呈現舒緩的現象；蘆洲區的成長情形則未呈現明顯的正成長或是負成長，惟在 102 年至 103 年間有些許負成長的狀況。

表六 100 年至 103 年第四統計區獨居老人數統計表

單位：人

區域	100 合計	101 合計	102 合計	103 合計	成長率(%)	綜合成長率(%)
三重區	248	389	306	268	8.065	4.237
蘆洲區	106	116	119	101	-4.717	

資料來源：新北市政府民政局



圖五 100 年至 103 年第四統計區獨居老人數趨勢圖

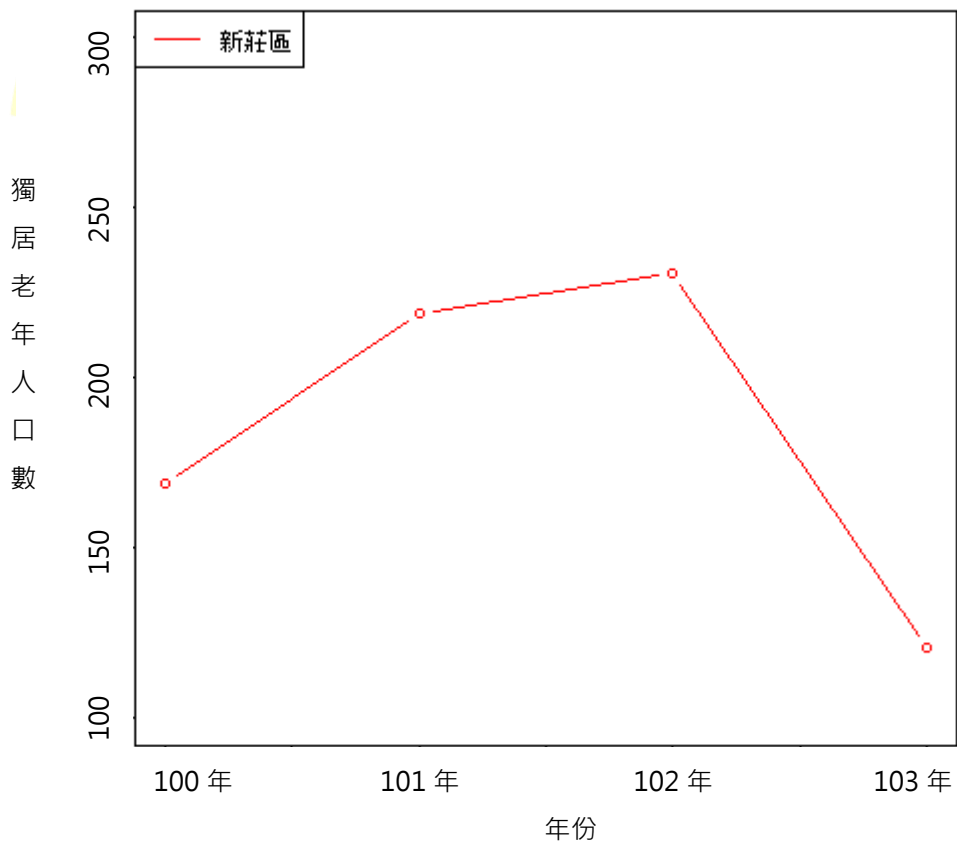
資料來源：新北市政府民政局

第五統計區以新莊區為代表，將該區獨居老年人口成長情形彙整於表七中，並另繪為圖六，可以發現在 102 年以前，本區獨居老人數有正面成長的情形，而 102 年起開始面臨下降的趨勢，綜合而言成長率為 -28.402%。

表七 100 年至 103 年第五統計區獨居老人數統計表 單位：人

區域	100 合計	101 合計	102 合計	103 合計	成長率(%)
新莊區	169	219	231	121	-28.402

資料來源：新北市政府民政局



圖六 100 年至 103 年第五統計區獨居老人數趨勢圖

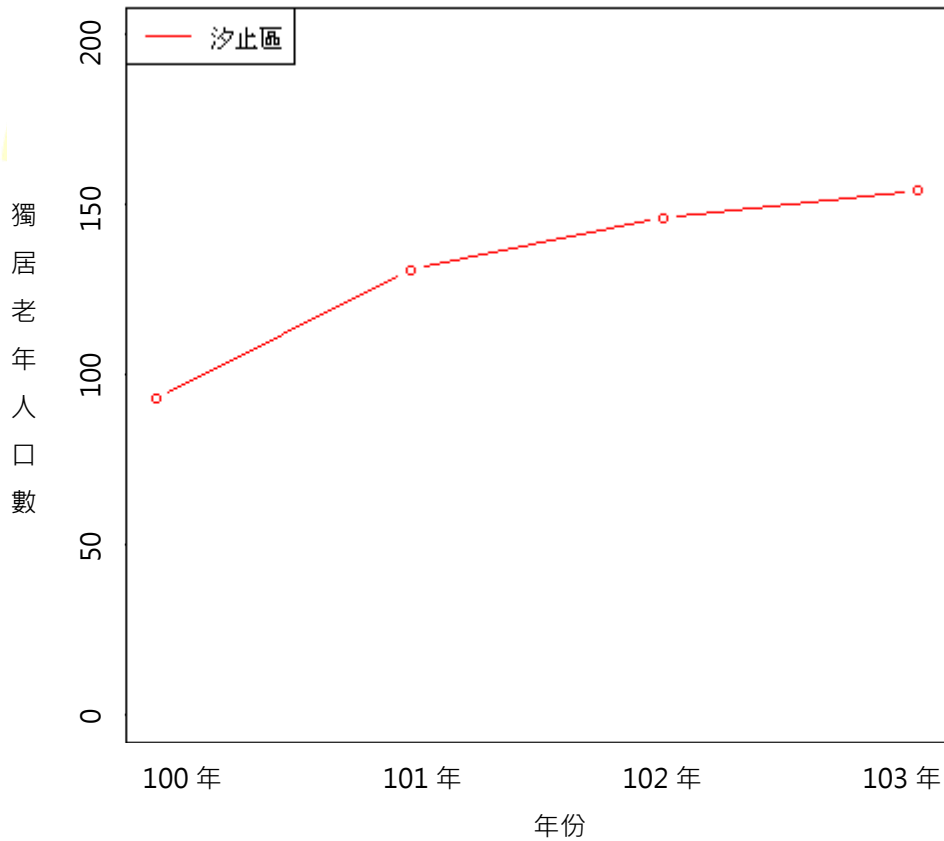
資料來源：新北市政府民政局

第六統計區以汐止區為代表，將該區獨居老年人口成長情形彙整於表八中，並另繪為圖七，可以發現本區獨居老人數始終有成長的趨勢，綜合而言成長率為 65.591%。

表八 100 年至 103 年第六統計區獨居老人數統計表 單位：人

區域	100 合計	101 合計	102 合計	103 合計	成長率(%)
汐止區	93	131	146	154	65.591

資料來源：新北市政府民政局



圖七 100 年至 103 年第六統計區獨居老人數趨勢圖

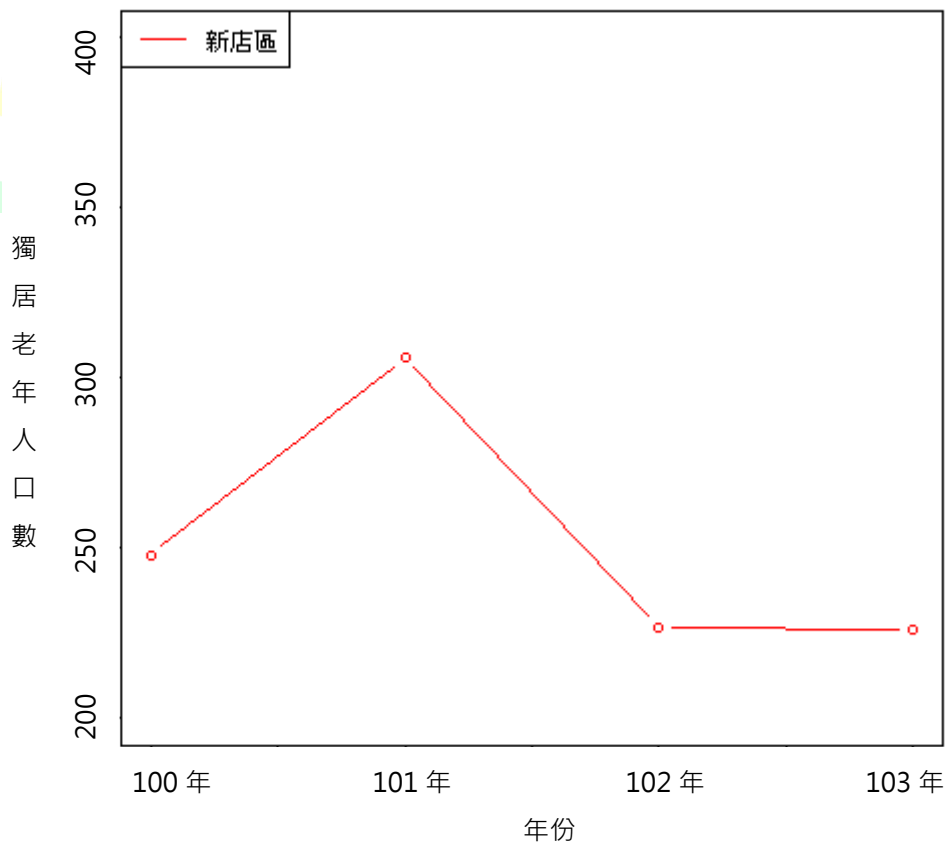
資料來源：新北市政府民政局

第七統計區以新店區為代表，將該區獨居老年人口成長情形彙整於表九中，並另繪為圖八，可以發現在本區獨居老人數由 100 年至 101 年間呈現正面成長的趨勢，而 101 年開始有舒緩的現象，綜合而言成長率為 -8.871%。

表九 100 年至 103 年第七統計區獨居老人數統計表 單位：人

區域	100 合計	101 合計	102 合計	103 合計	成長率(%)
新店區	248	306	227	226	-8.871

資料來源：新北市政府民政局



圖八 100 年至 103 年第七統計區獨居老人數趨勢圖

資料來源：新北市政府民政局

第八統計區包括「五股區」、「泰山區」、「林口區」，以及「八里區」。由表十可知僅八里區呈現正成長的趨勢，其成長率為 14.286%；五股區、泰山區，以及林口區則呈現負成長的情形，成長率各別為 -25.352%、-16.279%，以及 -16.949%，綜合成長率則為 -16.495%。

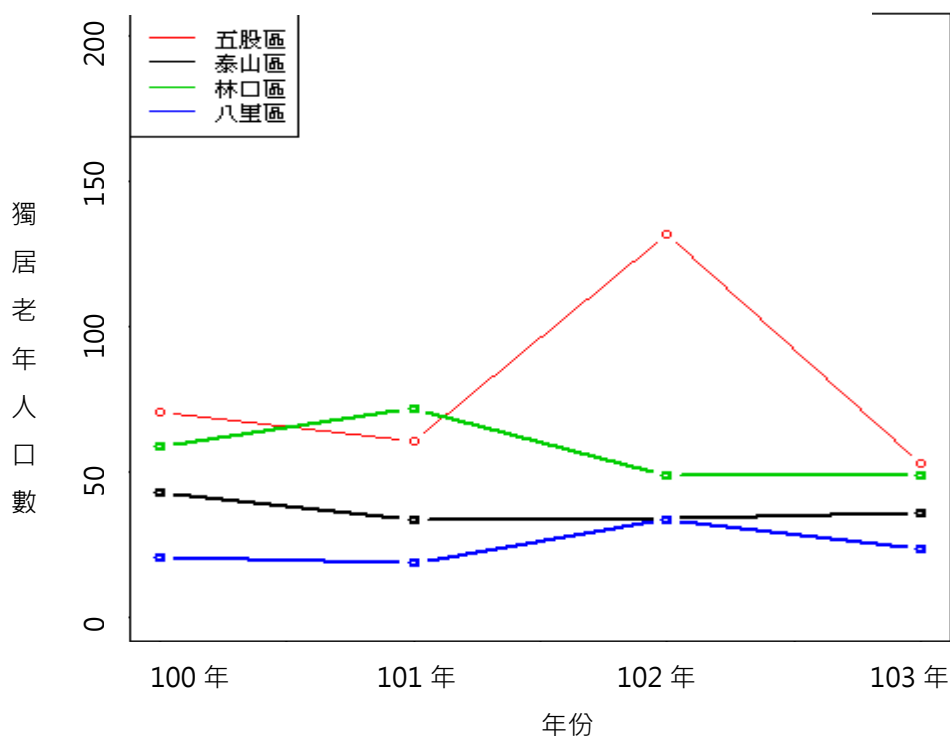
另繪為圖九可發現，100 年至 101 年間五股區、泰山區，以及八里區呈現負成長的情形，而林口區則是有上升的狀況；101 年至 102 年間五股區與八里區呈現明顯上升的趨勢，而又於 102 年起有明顯下降的狀況，而林口區與泰山區的成長情形為先下降後上升，與前兩者區域相反。

表十 100 年至 103 年第八統計區獨居老人數統計表

單位：人

區域	100 合計	101 合計	102 合計	103 合計	成長率(%)	綜合成長率(%)
五股區	71	61	132	53	-25.352	-16.495
泰山區	43	34	34	36	-16.279	
林口區	59	72	49	49	-16.949	
八里區	21	19	34	24	14.286	

資料來源：新北市政府民政局



圖九 100 年至 103 年第八統計區獨居老人數趨勢圖

資料來源：新北市政府民政局

第九統計區包括「淡水區」、「三芝區」、「石門區」、「萬里區」，以及「金山區」。由表十一可知僅萬里區呈現負成長的趨勢，其成長率為 -8.065%；其餘區域呈現正成長的趨勢，其中又以金山區的成長情形最明顯，其成長率為 180%，綜合成長率則為 25.540%。

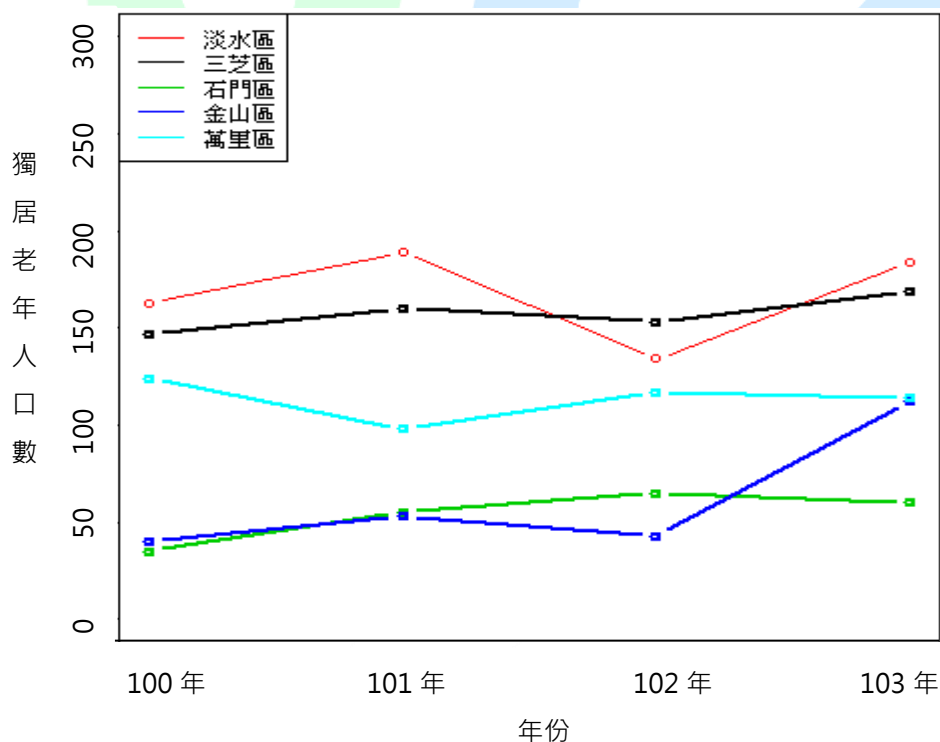
另繪為圖十可發現，淡水區與金山區的成長情形非常類似，均為先上升後下降的擺盪情況，由 100 年起正面成長至 101 年，後由 101 年下降至 102 年，最後在 102 年時又開始上升；三芝區則是始終呈現不明顯的上升狀況，惟在 102 年起開始有較明顯的正面成長趨勢；石門區則是由 100 年成長至 102 年，後由 102 年起開始疏緩；萬里區則是由 100 年有明顯下降的趨勢，101 年開始轉為些許增加的情形，102 年起又開始有下降的狀況，因此綜合而言產生負成長的結果。

表十一 100 年至 103 年第九統計區獨居老人數統計表

單位：人

區域	100 合計	101 合計	102 合計	103 合計	成長率(%)	綜合成長率(%)
淡水區	163	189	134	184	12.883	25.540
三芝區	147	160	153	169	14.966	
石門區	35	55	65	60	71.429	
萬里區	124	98	117	114	-8.065	
金山區	40	53	43	112	180.000	

資料來源：新北市政府民政局



圖十 100 年至 103 年第九統計區獨居老人數趨勢圖

資料來源：新北市政府民政局

第十統計區包括「瑞芳區」、「深坑區」、「石碇區」、「坪林區」、「平溪區」、「雙溪區」、「貢寮區」，以及「烏來區」。由表十二可知僅深坑區呈現正成長的趨勢，其成長率為 13.514%；其餘區域呈現負成長的趨勢，其中又以烏來區的成長情形最明顯，其成長率為 -44.444%，綜合成長率則為 -17.067%。

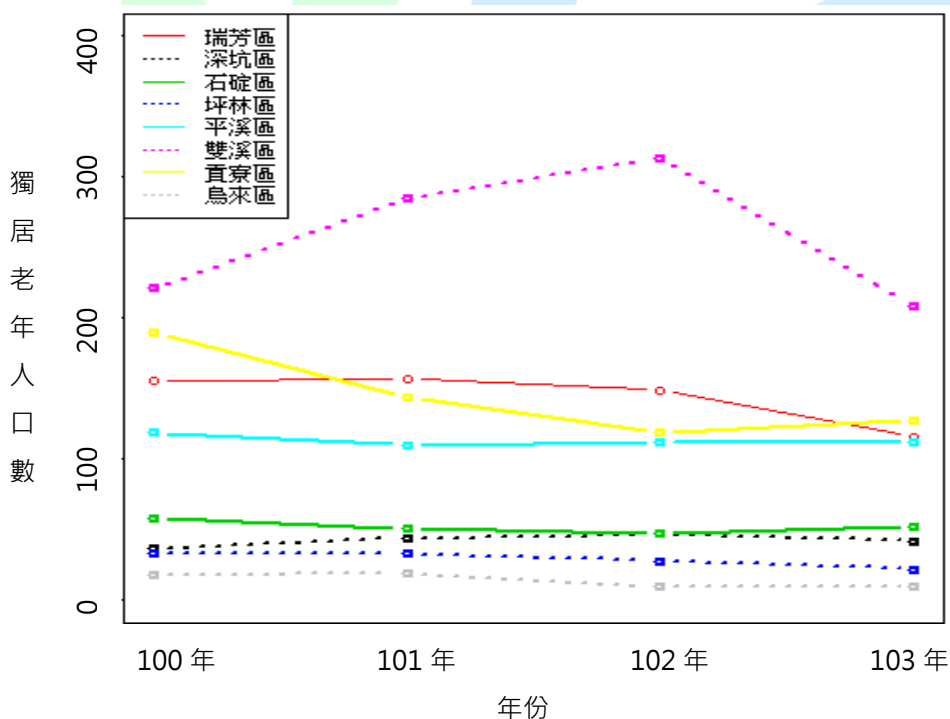
另繪為圖十一可發現，深坑區、坪林區，以及烏來區的成長情形非常類似，呈現不明顯的成長趨勢，惟由 102 年起開始有下降的情形；石碇區與平溪區的成長情形亦相近，由 100 年至 103 年間呈現「U」形的狀態；貢寮區則是呈現負成長的狀況，而由 102 年起開始有增加的情形；瑞芳區與雙溪區於 100 年至 103 年間的成長情形接近於「倒 U」的狀態，惟雙溪區的型狀更為明顯。

表十二 100 年至 103 年第十統計區獨居老人數統計表

單位：人

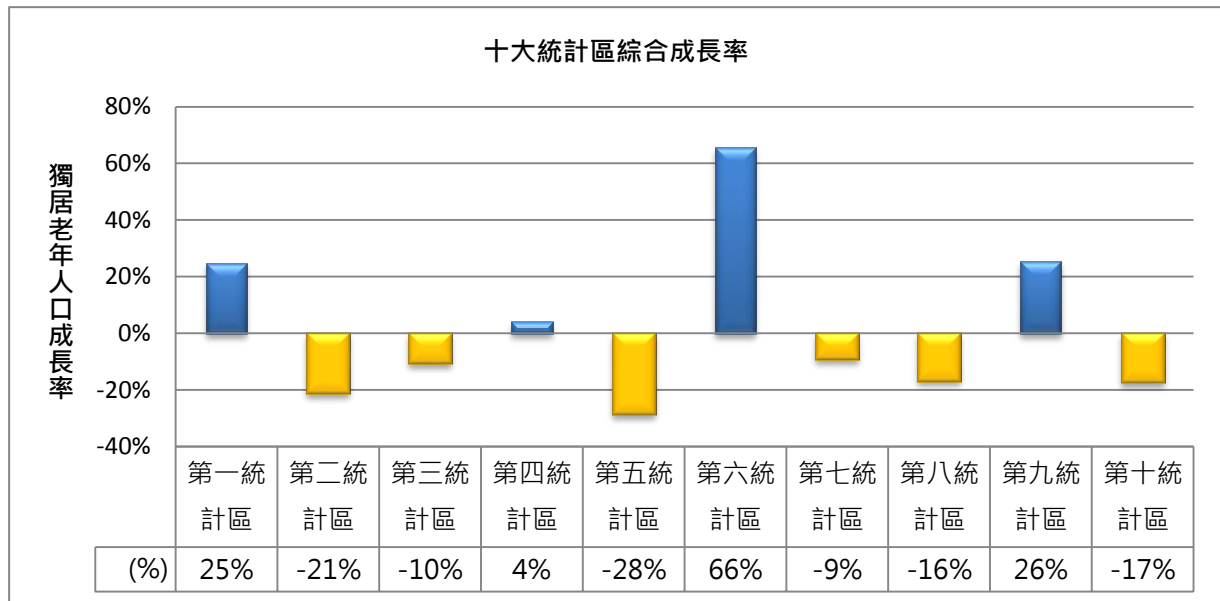
區域	100 合計	101 合計	102 合計	103 合計	成長率(%)	綜合成長率(%)
瑞芳區	156	157	149	116	-25.641	-17.067
深坑區	37	44	47	42	13.514	
石碇區	58	51	47	52	-10.345	
坪林區	33	33	28	22	-33.333	
平溪區	119	110	112	112	-5.882	
雙溪區	221	285	313	208	-5.882	
貢寮區	190	144	119	128	-32.632	
烏來區	18	19	10	10	-44.444	

資料來源：新北市政府民政局



圖十一 100 年至 103 年第十統計區獨居老人數趨勢圖

資料來源：新北市政府民政局



圖十二 十大統計區綜合成長率比較圖

資料來源：新北市政府民政局

綜合整理上述十個統計區的綜合成長率並繪成圖十二，由圖中可發現，共有四個統計區之獨居老年人口數呈現正成長的趨勢，由最小至最大排序依序為第四統計區（4%）、第一統計區（25%）、第九統計區（26%），以及第六統計區（66%）；另共有六個統計區之獨居老年人口數呈現負成長的趨勢，由負最小至負最大排序依序為第七統計區（-9%）、第三統計區（-10%）、第八統計區（-16%）、第十統計區（-17%）、第二統計區（-21%），以及第五統計區（-28%）。

### 三、本市各行政區獨居老年人口數探索過程

將 29 個行政區分類為 10 個統計區，各統計區視為子母體。接著於各子母體得到其區數 (括號為未含獨居人的區數)、面積，以及獨居老人數，整理表如下表十三：

表十三 獨居老人數子母體表 單位：人

統計區	子母體區數	子母體面積 (KM <sup>2</sup> )	獨居老人數
一	126 (6)	23.14	331
二	155 (5)	25.85	589
三	137 (7)	275.26	393
四	157 (7)	23.76	369
五	84 (4)	19.74	121
六	50 (4)	71.24	154
七	69 (9)	120.23	226
八	64 (4)	147.66	162
九	89 (9)	300.5	639
十	101 (6)	1045.19	690

資料來源：新北市政府民政局

由於各統計區之獨居老人數是以訪視的方式取得，因此極有可能發生漏網之魚的情形，故我們由各子母體做簡單隨機抽樣的方式取出 n% 的樣區數，並統計未包含獨居老人的樣區數後，以貯滿法【3】重覆探索各統計區獨居老人的總數 100,000 次。探索結果如下表十四至表十六所示：

表十四 貯滿法探索表 (取 10%，探索 100,000 次)

統計區	子母體區數	樣區數	<sup>1</sup> 樣區面積 (KM <sup>2</sup> )	無獨居老人樣區數	探索人數 (標準差)	95%信賴區間
一	126	13	0.18	1	392 (0.03)	( 391.94 ,392.06 )
二	155	16	0.17	1	525 (0.05)	( 524.90 ,525.10 )
三	137	14	2.01	1	408 (0.03)	( 407.94 ,408.06 )
四	157	16	0.15	1	494 (0.04)	( 493.94 ,494.06 )
五	84	8	0.24	1	252 (0.04)	( 251.92 ,252.08 )
六	50	5	0.57	1	316 (0.02)	( 315.96 ,316.04 )
七	69	7	1.74	1	350 (0.02)	( 349.96 ,350.04 )
八	64	6	2.31	1	178 (0.03)	( 177.94 ,178.06 )
九	89	9	3.38	1	735 (0.05)	( 734.90 ,735.10 )
十	101	10	4.14	1	713 (0.07)	( 712.86 ,713.14 )

<sup>1</sup> 樣區面積 =  $\frac{\text{子母體面積}}{\text{子母體區數}}$ ，惟第六、七、九、十統計區再除以 2.5。

表十五 貯滿法探索表 (取 20% · 探索 100,000 次 )

統計區	子母體區數	樣區數	樣區面積 (KM <sup>2</sup> )	無獨居老人樣區數	探索人數 (標準差)	95%信賴區間
一	126	25	0.18	1	392 (0.02)	( 391.96 ,392.04 )
二	155	31	0.17	1	625 (0.04)	( 624.92 ,625.08 )
三	137	27	2.01	2	407 (0.01)	( 406.98 ,407.02 )
四	157	31	0.15	2	493 (0.02)	( 492.96 ,493.04 )
五	84	17	0.24	1	251 (0.01)	( 250.98 ,251.02 )
六	50	10	0.57	2	316 (0.01)	( 315.98 ,316.02 )
七	69	14	1.74	3	350 (0.01)	( 349.98 ,350.02 )
八	64	13	2.31	1	178 (0.01)	( 177.98 ,178.02 )
九	89	18	3.38	2	733 (0.02)	( 732.96 ,733.04 )
十	101	20	4.14	1	714 (0.03)	( 713.94 ,714.06 )

表十六 貯滿法探索表 (取 30% · 探索 100,000 次 )

統計區	子母體區數	樣區數	樣區面積 (KM <sup>2</sup> )	無獨居老人樣區數	探索人數 (標準差)	95%信賴區間
一	126	38	0.18	2	391 (0.01)	( 390.98 ,391.02 )
二	155	47	0.17	1	687 (0.05)	( 686.90 ,687.10 )
三	137	41	2.01	2	408 (0.01)	( 407.98 ,408.02 )
四	157	47	0.15	2	493 (0.01)	( 492.98 ,493.02 )
五	84	25	0.24	1	251 (0.01)	( 250.98 ,251.02 )
六	50	15	0.57	3	315 (0.01)	( 314.98 ,315.02 )
七	69	21	1.74	4	350 (0.01)	( 349.98 ,350.02 )
八	64	19	2.31	1	177 (0.01)	( 176.98 ,177.02 )
九	89	27	3.38	3	733 (0.01)	( 732.98 ,733.02 )
十	101	30	4.14	2	713 (0.02)	( 712.96 ,713.04 )

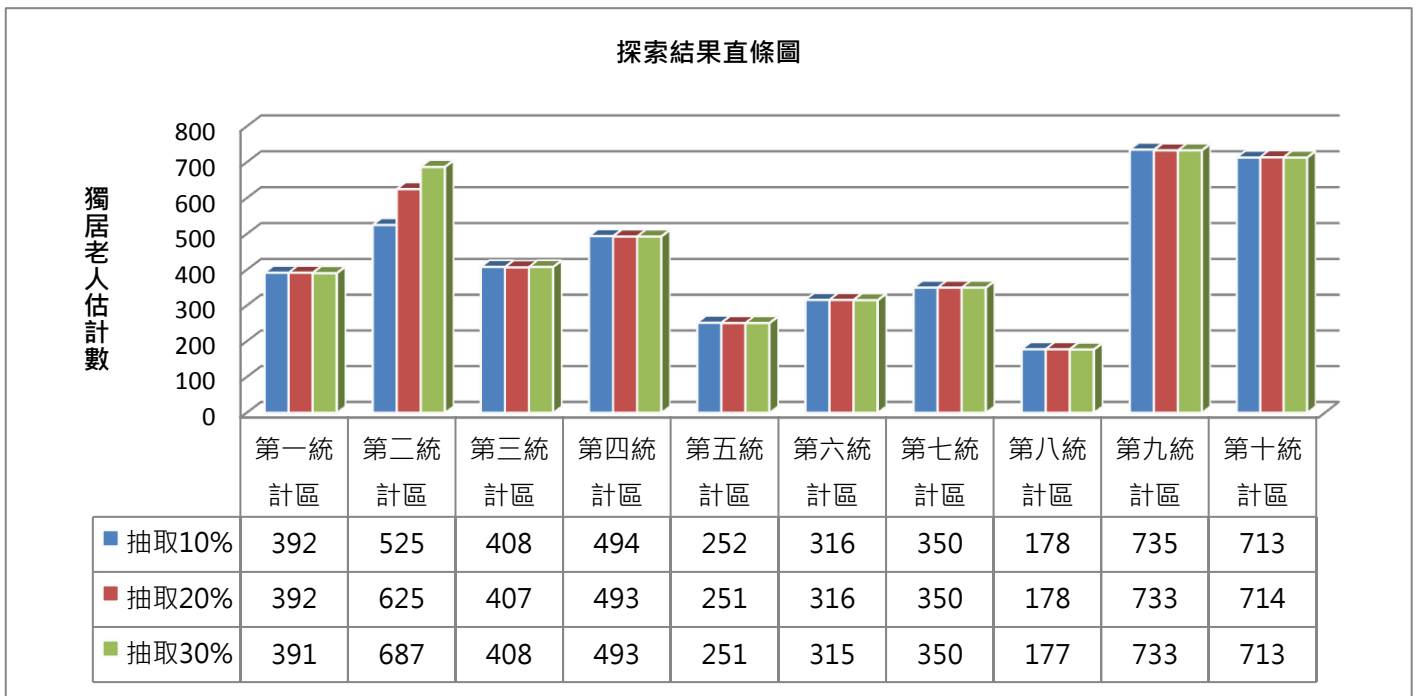
表十四表示於10個統計區中個別抽取**10%**樣區數後以貯滿法探索100,000次本市獨居老年人口數與密度的結果。由第一統計區共126個里中，抽取13個樣區並以貯滿法探索，共發現392位獨居老人（實際訪查數為331位），其95%信賴區間為391.94人至392.06人；由第二統計區共155個里中，抽取16個樣區並以貯滿法探索，共發現525位獨居老人（實際訪查數為589位），其95%信賴區間為524.90人至525.10人；由第三統計區共137個里中，抽取14個樣區並以貯滿法探索，共發現408位獨居老人（實際訪查數為393位），其95%信賴區間為407.94人至408.06人；由第四統計區共157個里中，抽取16個樣區並以貯滿法探索，共發現494位獨居老人（實際訪查數為369位），其95%信賴區間為493.94人至494.06人；由第五統計區共84個里中，抽取8個樣區並以貯滿法探索，共發現252位獨居老人（實際訪查數為121位），其95%信賴區間為251.92人至252.08人；由第六統計區共50個里中，抽取5個樣區並以貯滿法探索，共發現316位獨居老人（實際訪查數為154位），其95%信賴區間為315.96人至316.04人；由第七統計區共69個里中，抽取7個樣區並以貯滿法探索，共發現350位獨居老人（實際訪查數為226位），其95%信賴區間為349.96人至350.04人；由第八統計區共64個里中，抽取6個樣區並以貯滿法探索，共發現178位獨居老人（實際訪查數為162位），其95%信賴區間為177.94人至178.06人；由第九統計區共89個里中，抽取9個樣區並以貯滿法探索，共發現735位獨居老人（實際訪查數為639位），其95%信賴區間為734.9人至735.1人；由第十統計區共101個里中，抽取10個樣區並以貯滿法探索，共發現713位獨居老人（實際訪查數為690位），其95%信賴區間為713.86人至713.14人。

表十五表示於10個統計區中個別抽取**20%**樣區數後以貯滿法探索100,000次本市獨居老年人口數與密度的結果。由第一統計區共126個里中，抽取25個樣區並以貯滿法探索，共發現392位獨居老人（實際訪查數為331位），其95%信賴區間為391.96人至392.04人；由第二統計區共155個里中，抽取31個樣區並以貯滿法探索，共發現625位獨居老人（實際訪查數為589位），其95%信賴區間為624.92人至625.08人；由第三統計區共137個里中，抽取27個樣區並以貯滿法探索，共發現407位獨居老人（實際訪查數為393位），其95%信賴區間為406.98人至407.02人；由第四統計區共157個里中，抽取31個樣區並以貯滿法探索，共發現493位獨居老人（實際訪查數為369位），其95%信賴區間為492.96人至493.04人；由第五統計區共84個里中，抽取17個樣區並以貯滿法探索，共發現251位獨居老人（實際訪查數為121位），其95%信賴區間為250.98人至251.02人；由第六統計區共50個里中，抽取10個樣區並以貯滿法探索，共發現316位獨居老人（實際訪查數為154位），其95%信賴區間為315.98人至316.02人；由第七統計區共69個里中，抽取14個樣區並以貯滿法探索，共發現350位獨居老人（實際訪查數為226位），其95%信賴區間為349.98人至350.02人；由第八統計區共64個里中，抽取13個樣區並以貯滿法探索，共發現178位獨居老人（實際訪查數為162位），其95%信賴區間為177.98人至178.02人；由第九統計區共89個里中，抽取18個樣區並以貯滿法探索，共發現733位獨居老人（實際訪查數為639位），其95%信賴區間為732.98人至733.02人；由第十統計區共101個里中，抽取20個樣區並以貯滿法

探索，共發現 714 位獨居老人（實際訪查數為 690 位），其 95% 信賴區間為 713.94 人至 714.06 人。

表十六表示於 10 個統計區中個別抽取 30% 樣區數後以貯滿法探索 100,000 次本市獨居老年人口數與密度的結果。由第一統計區共 126 個里中，抽取 38 個樣區並以貯滿法探索，共發現 391 位獨居老人（實際訪查數為 331 位），其 95% 信賴區間為 390.98 人至 391.02 人；由第二統計區共 155 個里中，抽取 47 個樣區並以貯滿法探索，共發現 687 位獨居老人（實際訪查數為 589 位），其 95% 信賴區間為 686.90 人至 687.10 人；由第三統計區共 137 個里中，抽取 41 個樣區並以貯滿法探索，共發現 408 位獨居老人（實際訪查數為 393 位），其 95% 信賴區間為 407.98 人至 408.02 人；由第四統計區共 157 個里中，抽取 47 個樣區並以貯滿法探索，共發現 493 位獨居老人（實際訪查數為 369 位），其 95% 信賴區間為 492.98 人至 493.02 人；由第五統計區共 84 個里中，抽取 25 個樣區並以貯滿法探索，共發現 251 位獨居老人（實際訪查數為 121 位），其 95% 信賴區間為 250.98 人至 251.02 人；由第六統計區共 50 個里中，抽取 15 個樣區並以貯滿法探索，共發現 315 位獨居老人（實際訪查數為 154 位），其 95% 信賴區間為 314.98 人至 315.02 人；由第七統計區共 69 個里中，抽取 21 個樣區並以貯滿法探索，共發現 350 位獨居老人（實際訪查數為 226 位），其 95% 信賴區間為 349.98 人至 350.02 人；由第八統計區共 64 個里中，抽取 19 個樣區並以貯滿法探索，共發現 177 位獨居老人（實際訪查數為 162 位），其 95% 信賴區間為 176.98 人至 177.02 人；由第九統計區共 89 個里中，抽取 27 個樣區並以貯滿法探索，共發現 733 位獨居老人（實際訪查數為 639 位），其 95% 信賴區間為 732.98 人至 733.02 人；由第十統計區共 101 個里中，抽取 30 個樣區並以貯滿法探索，共發現 713 位獨居老人（實際訪查數為 690 位），其 95% 信賴區間為 712.96 人至 713.04 人。

四、本市各行政區獨居老年人口數探索結果



圖十三 探索結果直條圖

單位：人

匯整由表十四至表十六之資料於圖十三中，可以發現在不同抽取比率的情況下去探索各統計區時，第二統計區之獨居老人數有很大的變化：由 525 位增加至 687 位；此外，當抽取 10% 時，探索結果數少於實際探視數，然而當抽樣比率提升為 20% 時，探索數高於實際探視數，因此若以貯滿法探索第二統計區時，應注意抽樣比率的選取。

綜合上述分析，我們可以知道，以貯滿法探索本市各統計區 100,000 次時，當抽樣比率為 10% 時，僅第二統計區之探索數低於實際探視數，其餘統計區均呈現探索數較實際探視數高之情形；當抽樣比率提升至 20% 並由貯滿法探索各統計區獨居老年人口數時，探索數均高於實際探視數，當抽樣比率繼續提升至 30% 時，探索結果亦類似於抽樣比率為 20% 的狀況，由此可證明，本市獨居老年人口數可能是高於實際探視數的。

五、參考文獻

- 【1】研析新北市近十年 (94 年至 103 年) 人口成長與性別人口概況，新北市政府民政局，2015。
- 【2】剖析 102 年新北市家庭型態與消費支出，新北市政府主計處，2015，新北市政府主計處，2015。
- 【3】Richard L. Scheaffer, William Mendenhall III, T. Lyman Ott; Elementary Survey Sampling, 6<sup>th</sup> Edition; 林定香 審閱，吳幸收、莊惠菁 譯；抽樣調查，2006。