

# 新北市宗教團體組織 及決策層級性別分析 與性別平等



新北市政府民政局

# 簡報大綱

- 一、CEDAW V.S 宗教
- 二、傳統宗教活動現象
- 三、以新北市宗教團體組織型態分析
- 四、以新北市各教派宗教團體決策層級分析
- 五、分析與探討
- 六、輔導推廣與獎勵
- 七、結語

“

# 一、CEDAW V.S 宗教

”

# 一、CEDAW V.S 宗教

• 締約各國應採取一切適當措施：

(a) 改變男女的社會和文化行為模式，以**消除基於性別而分尊卑觀念**或基於**男女任務定型所產生的偏見、習俗和一切其他做法**。

例如：如傳統祭典時，神轎不許女性碰觸；傳統宋江陣禁止女子碰觸或從武器上跨過等。

• 由於社會文化因素而對婦女呈現不同程度的刻板觀念，使得基於性別的歧視持續，阻礙第5條公約的執行。促使各締約國有效**採用教育及大眾資訊宣傳方案**，藉以消除妨礙女性在社會上平等原則的偏見與現行習俗。

例如：規劃教育講習、宣導影片刊登網路。

CEDAW  
第5條

CEDAW  
第7條

宗教  
信仰

第3號  
一般性建議：  
教育和宣傳  
活動

第23號  
一般性建議：  
政治和公共  
生活

• 締約各國應採取一切適當措施，消除在本國政治和公共生活中對婦女的歧視，特別應**保證婦女在與男子平等的條件下**：

(c) **參加有關本國公共和政治生活的非政府組織和協會**。

例如：倡導組織章程加入任一性別比例避免低於三分之一之規定。

• 評論：10. 在所有國家，壓制婦女參與公共生活的能力，其最重要因素一直是價值觀和宗教信仰等文化環境、服務的缺乏、男性未能分擔、組織家務和撫養子女有關的工作。在所有國家，**文化傳統和宗教信仰始終為約束婦女在私人生活領域並妨礙其積極參與公共生活的一個因素**。

例如：部分廟宇直接張貼公告，申明月事期間之女性不得入殿堂祭拜、不得執香祭拜等。

# 新北市性別平等政策方針 -

## 促進公私部門決策參與之性別平等

訂定相關 指標  
納入評鑑或其  
他具體獎/鼓勵  
措施

提高社區公共  
事務女性參與  
決策之比例

增加女性進入  
決策階層比例

# 一、CEDAW V.S 宗教

從遠古時期到當代社會，宗教對人類精神和物質生活有深遠的影響。

諸多宗教信仰提倡眾生平等，然而部份經典、規制與傳統儀式中，仍存在男尊女卑與性別不平等之現象。

例如：禁止女性於月事期間參與宗教活動。



“

## 二、傳統宗教活動現象

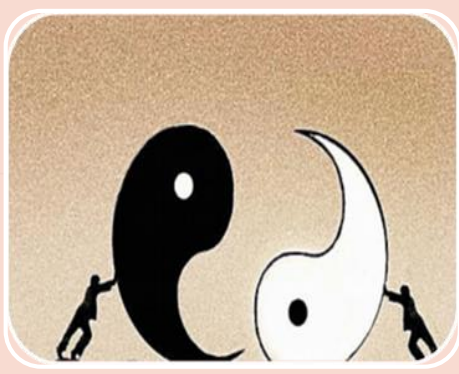
”

# 二、傳統宗教活動現象



## 男強女弱

臺灣深受中華文化「男主外、女主內」傳統觀念的影響，多數宮廟管理委員會之委員、管理人、董事等角色以男性擔任居多，並擔任主祭或居於宣教的主導地位



## 陰陽對立

一般認為神明屬陽、冥鬼屬陰，而男性屬陽、女性屬陰，因此與神明接觸或神明代理人的職務，大多禁止女性掌管，使得女性在組織決策層級中較難獲得認同



## 月事不潔

臺灣有部分廟宇直接張貼公告，申明月事期間之女性不得入殿堂祭拜、不得執香祭拜等規定，侷限了女性於宗教及生活場域的發展



## 職權差異

宗教信仰中可能因權利地位或職務差異，而有侵害婦女人身安全的事件



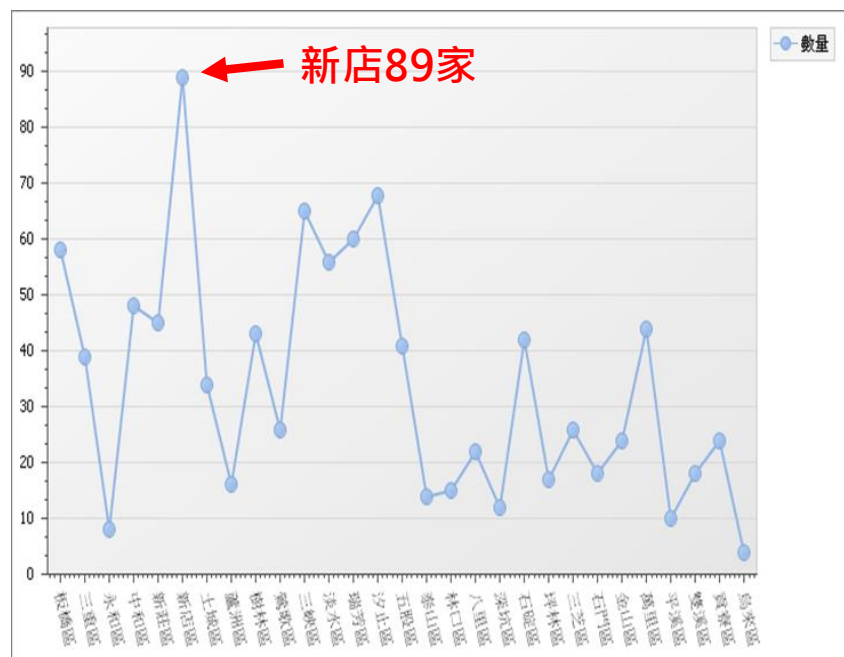
“

# 三、以新北市宗教團體 組織型態分析

”

# 三、以新北市宗教團體組織型態分析

## 登記有案寺廟982家



## 登記有案教會130家



# 三、以新北市宗教團體組織型態分析

1

## 管理委員會制

因信徒眾多且分散各地致開會不易，又常需多人實際執行與奉獻管理，所以信徒透過選舉管理委員，由勝選之管理委員組成管理委員會，並依照章程規定，定期召開管理委員會或擬訂或制定或決議寺廟簡單事務，並執行信徒大會決議事項

管理委員會職權：執行章程所訂任務項目、財產管理、不動產處分、獎助或捐贈、興辦事業計畫等事項

本市登記有案之管理委員制寺廟

(一)負責人：1.男性為負責人占95%  
2.女性為負責人占5%

(二)管理委員會總人數：

1.男性占88%  
2.女性占12%

男性參與較女性為多。

## 三、以新北市宗教團體組織型態分析

2

### 管理人制

因信徒人數較少、廟務較簡單，經由信徒大會討論協商後達成共識，由管理人1人執行即可

管理人職權：執行章程所訂任務項目、財產管理、興辦事業計畫等事項

本市登記有案之管理人制寺廟負責人：

1. 男性為負責人占79%
2. 女性為負責人占21%

男性參與較女性為多。

## 三、以新北市宗教團體組織型態分析

3

### 執事制

所謂執事一詞見於漢傳佛教中，係指執掌事務的人之稱號，所以寺廟會採取執事制作為組織型態，大多為佛教寺院所用

住持職權：執行章程所訂任務項目、財務增置、營建及處分、財物及環境管理、執事加入或除名等事項

本市登記有案之執事制寺廟負責人：

1. 男性為負責人占39%
2. 女性為負責人占61%

女性出家後能從事自己所喜歡的事業，發揮一技之長，使比丘尼有成就感，也是佛教女性占比高之主因。

### 三、以新北市宗教團體組織型態分析

4

#### 財團法人制 - 寺廟

登記有案之財團法人-寺廟

(一)負責人：

1. 男性為負責人占84%
2. 女性為負責人占16%

(二)董監事總人數：

1. 男性占86%
2. 女性占14%

男性參與較女性為多。

5

#### 財團法人制 - 教會

登記有案之財團法人-教會

(一)負責人：

1. 男性為負責人占87%
2. 女性為負責人占13%

(二)董監事總人數：

1. 男性占68%
2. 女性占32%

董事會職權：年度業務計畫審核、預算[決算]審議、經費籌措、財產保管、運用；監督及稽核等事項

“

## 四、以新北市各教派宗教團體 決策層級分析

”

## 四、以新北市各教派宗教團體決策層級分析

### (一) 佛教：

1

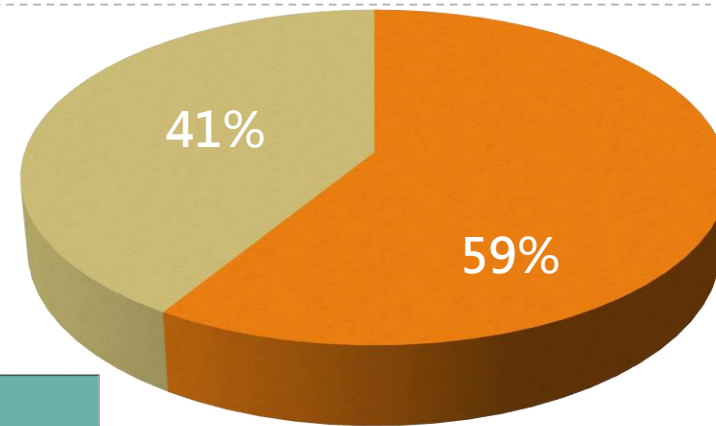
男女比例差距不大

2

- 佛教經典"佛陀主張眾生平等"
- 早期受印度社會影響，沾染男尊女卑的觀念 - 女身五障、八敬法

3

- 星雲大師本著「人人皆有佛性」的佛教平等觀、昭慧法師提出廢除八敬法議題



■ 男 ■ 女

新北市沒有設立  
登記之回教團體





# 四、以新北市各教派宗教團體決策層級分析

## (二) 基督宗教：

1

- 基督教：男女比例差距大
- 天主教：女性比例高

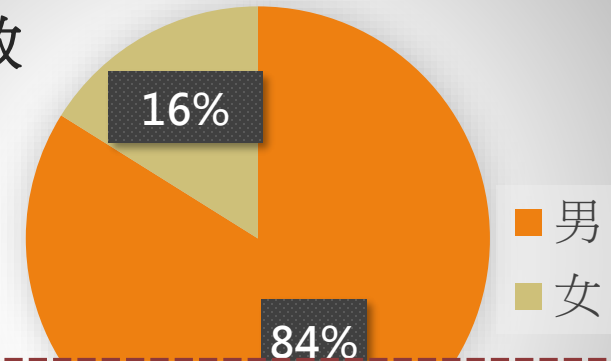
2

- 聖經中有許多女性需要順從男性的教導，雖不會強調性別不平等，但單純透過字面解經、解讀就會很死板

3

- 基督教早已有女性擔任牧師，但她的丈夫也可能是牧師，如都在同一教會，通常會讓丈夫當教會負責人，另女性也會因家庭犧牲事業或教會服事的機會

基督教



例如：提摩太前書2:11,12

- 11：女子應該安靜地學習，完全順服
- 12：我不准女子教導男子，掌權管轄男子。女子應該保持安靜

33%

男

67%

女

## 四、以新北市各教派宗教團體決策層級分析

### (三)道教：

1

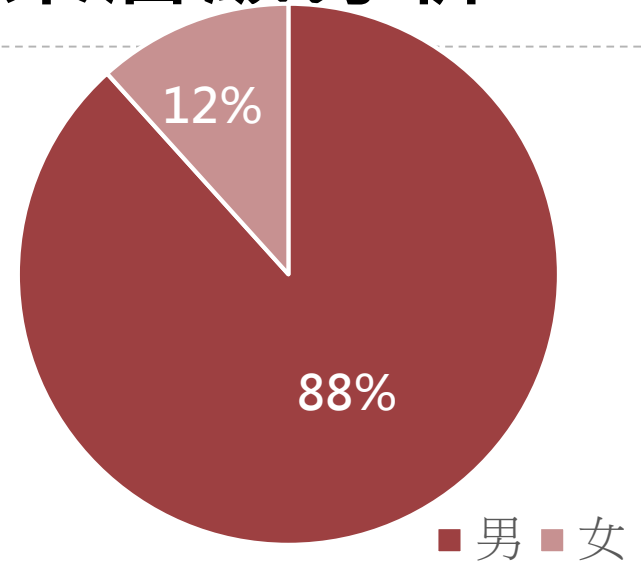
男女比例差距大

2

道教經典"陰陽平衡"觀點  
男人和女人都是平等的

3

道教融入民間習俗，在漢人傳統的重男性別觀，決策者以男性為主，女性扮演著輔助的角色，許多信仰行為以男性為主，如傳統祭典時，神轎不許女性碰觸



- CEDAW第5條：  
(a)改變男女的社會和文化行為模式，以消除基於性別而分尊卑觀念或基於男女任務定型所產生的偏見、習俗和一切其他做法

“

## 五、分析與探討

”

# 五、分析與探討

## 宗教與時代的演進

- 宗教傳統儀式中，仍存在男尊女卑與性別不平等之現象，隨著女權意識與性別平等提升，逐漸縮小各宗教團體性別落差

## 民俗觀念傳承及挑戰

- 宗教傳統儀式中，考量生理素質因素，常限制女性參與宗教活動，在女性自我意識的覺醒，使女性宗教參與度大幅提昇



聖德宮「半嶺訪源」宗教慶典活動

自由時報電子報：<https://reurl.cc/QZ35Z2>

# 五、分析與探討

## 發揮女性資本

- 隨著女性學經歷的提升，使得信仰各宗教的女性開始主動表現自身能力與想法

例如釋昭慧法師積極參與社會運動



## 透過宗教研習持續推廣

- 邀請專業講師向宗教團體闡述性平觀念，以期趨近促進性別平等之目標



照片來源：YAHOO新聞網（111年9月14日），  
取自：<https://reurl.cc/dm51a8>

# 五、分析與探討

## 實例-破除傳統宗教任務定型所產生之偏見及習俗

隨著社會變遷及性別平權意識興起，更多女性參與寺廟習俗文化活動，打破以往多數由男性擔任之廟務工作，更破除臺灣傳統社會認為女性不潔、有辱神明的迷思。

### 女子轎班



(板橋慈惠宮女子轎班)

### 女子宋江陣



(廈門翔安女子宋江陣)

### 女子八家將



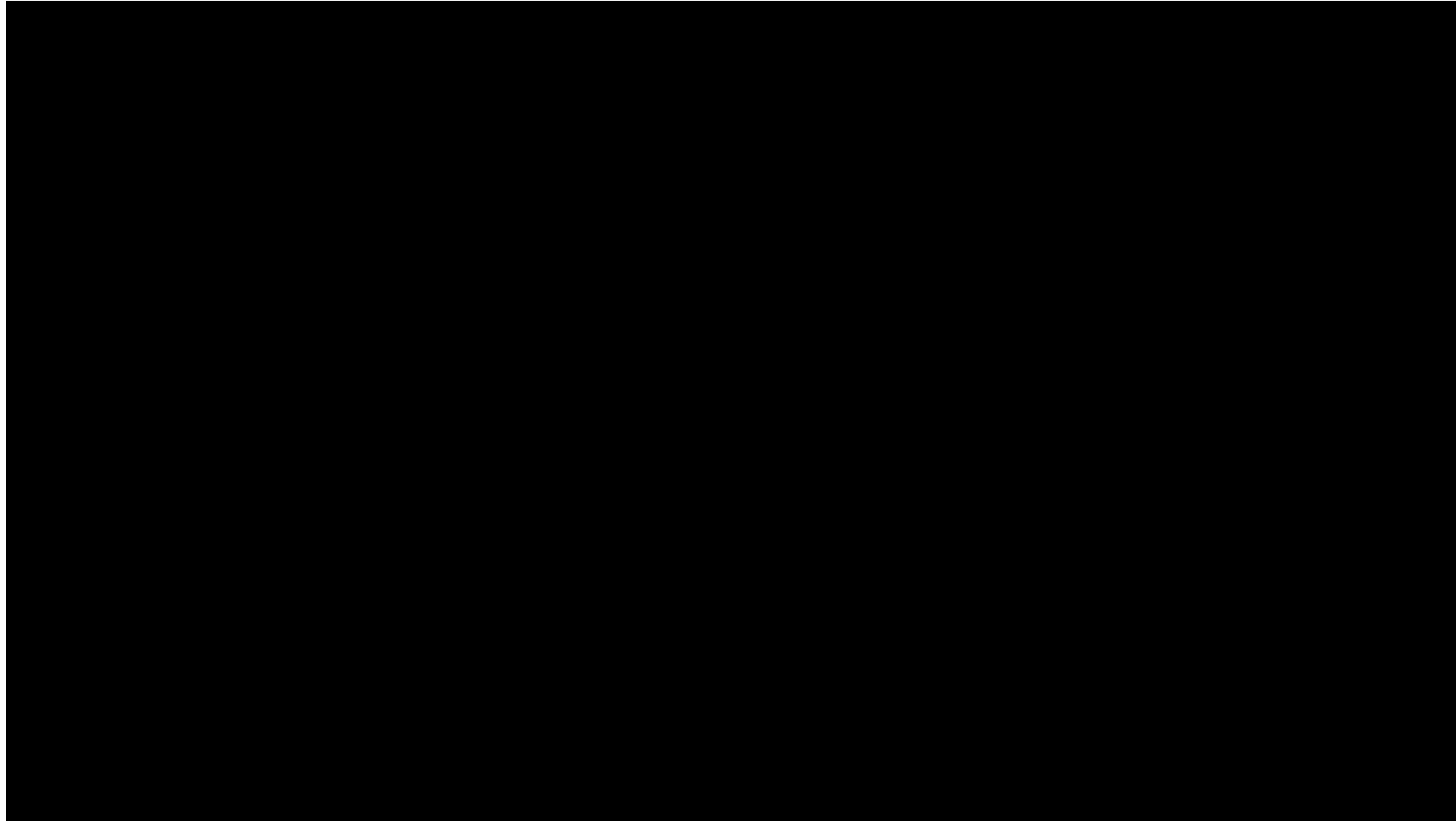
(振宗藝術團)

照片來源：YOUTUBE ( 105年5月7日 )，  
取自：<https://www.youtube.com/watch?v=miGjxRGvi9g>

照片來源：自由時報 ( 111年3月30日 )，  
取自：<https://ent.ltn.com.tw/news/breakingnews/3877392>

# 五、分析與探討

## 本局宗教性別平等宣導影片



新北市政府民政局官網  
連結：

<https://reurl.cc/8Nn6e7>

YouTube連結：

<https://reurl.cc/WvLA7L>

本局臉書(民政保平安)：

[https://fb.watch/m\\_iEJvBika/  
?mibextid=jG6M0M](https://fb.watch/m_iEJvBika/?mibextid=jG6M0M)

“

## 六、輔導推廣與獎勵

”



# 六、輔導推廣、獎勵



各區宗教  
研習課程

性騷擾防  
治措施查  
核計畫

宗教組織  
輔導

規 劃  
內 容



宣導  
海報

訂定獎勵  
措施



## 如何避免性別歧視現象

## 建議宗教團體採取行動

### 改變決策層級的性別比例

傳統宗教團體應重新檢視男女比例情形，鼓勵女性積極參與並擔任幹部，倡導決策層級單一性別不得低於三分之一的理念，達到實質性別平等

### 破除性別隔閡以能力決定擔任之職務

因女性學經歷的提升，使得信仰各宗教的女性開始主動表現自身能力與想法，爭取擔任宗教團體重要職務，提升女性在宗教組織的地位

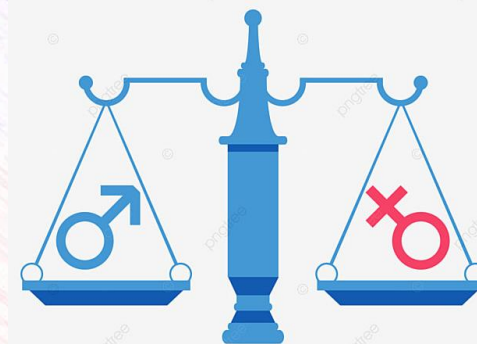
### 宣導正確性別平權觀念

宗教團體可辦理宣導及說明相關宗教儀規與性別倫理等議題，傳達宗教團體與社會大眾對傳統文藝化中對性別禁忌及不合理規定

### 建立性騷擾預防保護措施

宗教性騷擾、性侵害現象可能發生於宗教儀式或職務地位差異而發生，應設立申訴管道，並訂定防治措施，宣導正確的宗教信仰觀念及因應方式

## 七、結語



多元性別共同參與  
宗教與時俱進

宗教無歧視  
性別一樣行



簡報結束

