

中華民國 105 年

新北市民政局統計年報

The Yearbook of Population Statistics of New Taipei City



新北市政府民政局 編印

New Taipei City Civil Affairs Department

中華民國 106 年 6 月 出版

說 明

- 一、本年報為本局就新北市人口戶籍登記資料及殯葬業務相關報表加以整理統計，其內容在人口部分包括現住戶數、人口密度及性比例、戶籍動態、現住人口年齡分配、現住人口數滿十五歲以上教育程度按年齡及區別分、現住人口之婚姻狀況按年齡及區別分、現住原住民族戶口數、現住原住民族年齡分配、滿十五歲以上現住原住民族人口之教育程度-按年齡別分、現住原住民族婚姻狀況、現住原住民族種族別人口數等項人口統計分析資料；在殯葬部分包括六都死亡人數、殯儀館、火化場設施概況、公墓設施使用概況、骨灰(骸)存放設施概況、105 年六都殯葬概況、101 年至 105 年新北市殯葬概況等項殯葬統計分析資料。
- 二、本年報所刊之資料均採自公務統計報表；其中動態資料以民國 105 年全年、靜態以 105 年底之資料為主。
- 三、本年報之人口數字，僅包括居住新北市設有戶籍之中華民國國民。
- 四、本年報各表所列實數，在人口部分均以「人」為單位，表內列有「-」者表示無數字，表內列有「…」者表示數字不詳，表內列有「0.00」者表示未滿百分或千分之 0.005。
- 五、本年報統計資料，係根據本市各區戶政事務所，按年、按月通報本局之統計資料及本局所屬殯葬管理處之統計資料編算而成。

目 次

第一章 人口

一、提要分析·····	1
二、統計表	
表 1、. 新北市現住戶數、人口密度及性比例·····	24
表 2、新北市戶籍動態 ·····	26
表 3、新北市現住人口之年齡分配 ·····	32
表 4、新北市現住人口之年齡結構 ·····	36
表 5、新北市十五歲以上現住人口之教育程度—按年齡別 ·····	40
表 6、新北市十五歲以上現住人口之教育程度—按區別分 ·····	42
表 7、新北市現住人口之婚姻狀況—按年齡別分 ·····	48
表 8、新北市現住人口之婚姻狀況—按區別分 ·····	50
表 9、新北市現住原住民族戶口數 ·····	52
表 10、新北市現住原住民族年齡分配·····	54
表 11、新北市滿十五歲以上現住原住民族人口之教育程度—按年齡別分··	68
表 12、新北市現住原住民族婚姻狀況·····	72
表 13、新北市現住原住民族種族別人口數·····	78
附表 1、新北市各區人口增減情形(民國 94 年至 104 年)·····	84

第二章 殯葬

一、提要分析·····	85
二、統計表	
表 1、六都死亡人數·····	98

表 2、殯儀館、火化場設施概況	116
表 3、公墓設施使用概況	120
表 4、骨灰(骸)存放設施概況	128
表 5、105 年六都殯葬概況	132
表 6、101 年至 105 年新北市殯葬概況	133

提要分析

壹、前言

人口統計資料為提供為政府釐訂各項施政措施之最基本資料，從數據分析可得知人口數量及品質，預測人口消長趨勢，對政治、社會、教育、經濟、人力資源運用皆有重大參考意義，因此人口結構分析向來為主政者所重視。茲就本市人口分布、人口特性、人口成長、人力資源等靜態資料加以分析外，亦人口遷移動態資料及婚姻狀況、教育程度等進行探討，以提供相關單位業務應用及決策使用。

貳、人口分布

本市民國 105 年底人口數為 3,979,208 人，較上（104）年底 3,970,644 人，增加 8,564 人，遞增率為 0.22%，105 年度人口數其中男性為 1,952,341 人、女性為 2,026,867 人，女性較男性多 74,526 人，約多 3.82%。本市土地總面積為 2,052.5667 平方公里，人口密度每平方公里人數約為 1,938.65 人。共有 1,032 里、22,331 鄰、總戶數為 1,526,812 戶。較上（104）年底 1,510,900 戶增加 15,912 戶。105 年度平均每戶人口數為 2.61 人，各區人口數最多的是板橋區 552,285 人，其次中和區人口數為 414,266 人，新莊區人口數為 414,156 人居第 3 位，再其次三重區人口數為 388,581 人，而本市最少人口數為平溪區 4,778 人。

參、新北市人口變動現況分析

由人口變化資料可以發現各地區的發展情形及地區特性，以下針對歷年六都人口變化情形進行比較，並進一步觀察分析新北市各行政區人口的消長情形，以顯示各區域的差異。

一、六都人口變動比較

(一)幼年人口比例

民國 99 年底新北市幼年人口(0-14 歲)占總人口比率為 15.04%，爾後呈逐年緩慢遞減趨勢，至民國 105 年底其比例降至 12.75%。若就六都比較，民國 105 年底桃園市幼年人口比例為 15.33%，為六都中比例最高者，其次為台中市 14.79%，第 3 位為台北市 13.92%，新北市為 12.75%為居第 4 位。(表 1)。

(表 1) 六都 99~105 年底幼年人口比例(0-14 歲) (單位：%)						
縣市別 年別	新北市	台北市	桃園市	台中市	台南市	高雄市
99 年底	15.04%	14.65%	18.15%	17.23%	14.53%	14.75%
100 年底	14.47%	14.45%	17.42%	16.56%	14.09%	14.17%
101 年底	14.06%	14.33%	16.80%	16.06%	13.70%	13.73%
102 年底	13.77%	14.28%	16.32%	15.73%	13.44%	13.41%
103 年底	13.50%	14.17%	15.85%	15.35%	13.14%	13.06%
104 年底	13.02%	13.95%	15.52%	14.98%	12.76%	12.58%
105 年底	12.75%	13.92%	15.33%	14.79%	12.54%	12.37%
7 年間增減率	-2.29%	-0.73%	-2.82%	-2.44%	-1.99%	-2.38%

資料來源：內政部戶政司

若觀察 99 年至 105 年底幼年人口比例變動情形，則以桃園市減少最快，7 年間幼年人口比例減少了 2.82 個百分點，居六都之冠，其次為台中市減少 2.44 個百分點，第 3 位為高雄市減少 2.38 個百分點，新北市減少 2.29 個百分點位居第 4 位，再其次依序為台南市、台北市。

(二)老年人口比例

老年人口比例變動恰與幼年人口比例成相反趨勢，民國 99 年底新北市老年人口(65 歲以上)占總人口比率為 8.27%，至民國 105 年底增為 11.71%，7 年間增加 3.44 個百分點，以六都而言，民國 105 年桃園市老年人口比例最低為 10.22%，其次為台中市 10.91%，新北市為 11.71%位居第 3，其次依序為高雄

市及台南市，而台北市老年人口比例 15.55%為最高。

(表 2) 六都 99~105 年底老年人口比例(65 歲以上) (單位：%)						
縣市別 年別	新北市	台北市	桃園市	台中市	台南市	高雄市
99 年底	8.27	12.67	8.24	8.69	11.60	10.29
100 年底	8.54	12.76	8.37	8.83	11.65	10.50
101 年底	8.97	13.04	8.58	9.06	11.85	10.87
102 年底	9.48	13.50	8.90	9.39	12.20	11.38
103 年底	10.10	14.08	9.31	9.79	12.62	11.95
104 年底	10.81	14.76	9.67	10.29	13.09	12.61
105 年底	11.71	15.55	10.22	10.91	13.77	13.44
7 年間增減率	3.44	2.88	1.98	2.22	2.17	3.15

資料來源：內政部戶政司

觀察近7年老年人口比例(65歲以上人口)，新北市7年間老年人口比例增加3.44個百分點，其次依序為高雄市及台北市，可見六都在人口老化情勢方面，皆呈現逐年遞增趨勢。

(表 3) 六都 90 年~105 年人口老化指數 (單位：%)						
縣市別 年別	新北市	台北市	桃園市	台中市	台南市	高雄市
90 年	30.97	51.58	31.49	30.52	49.26	40.02
91 年	32.18	54.61	32.08	31.91	51.60	42.00
92 年	34.06	58.15	33.13	33.67	54.61	44.72
93 年	36.08	61.70	34.15	35.55	57.43	47.31
94 年	38.68	65.95	35.70	37.78	60.96	50.57
95 年	41.44	70.55	37.34	40.06	64.50	54.05
96 年	44.21	74.43	38.89	42.28	67.66	57.34
97 年	47.32	79.13	40.81	44.75	71.64	61.29
98 年	50.87	83.43	43.12	47.53	75.70	65.54
99 年	54.98	86.48	45.42	50.41	79.83	69.78
100 年	59.00	88.31	48.07	53.28	82.69	74.13
101 年	63.82	91.00	51.11	56.40	86.46	79.16
102 年	68.84	94.53	54.50	59.70	90.80	84.86
103 年	74.82	99.41	58.72	63.82	95.99	91.52

104 年	83.01	105.76	62.30	68.65	102.57	100.25
105 年	91.82	111.73	66.63	73.78	109.78	108.67
16 年間增減數	60.85	60.15	35.14	43.26	60.52	68.65

資料來源：內政部統計查詢網

以六都而言，民國 105 年台北市人口老化指數最高為 111.73%，其次為台南市 109.78%，高雄市為 108.67% 位居第 3，新北市 91.82% 位居第 4，其後依序為台中市及桃園市。觀察六都近 16 年(90 至 105 年)人口老化指數，以高雄市老化最快，16 年間老化指數增加 68.65 個百分點，其次依序為新北市增加 60.85 個百分點、台南市 60.52 個百分點，而台北市 60.15 個百分點在六都中排名第 4，台中市排名第 5、桃園市排名第 6。

二、新北市人口年齡結構變遷

觀察近 7 年新北市人口結構，新北市未滿 15 歲男性幼年人口占全市男性人口數之比率由民國 99 年之 15.77%，降低至 105 年之 13.53%，而女性幼年人口占全市女性人口數之比率由民國 99 年之 14.32%，降低至 105 年之 12%，減少 2.32 個百分點；15 至 64 歲男性青壯年人口則由 76.17% 下降至 75.48%，降低 0.69 個百分點，女性青壯年人口則由 77.20% 下降至 75.6%，降低 1.6 個百分點；65 歲以上男性老年人口亦由 8.06% 上升至 10.99%，增加 2.93 個百分點，女性老年人口亦由 8.48% 上升至 12.4%，上升 3.92 個百分點。(表 4)。

(表 4) 新北市 99~105 年年齡人口比率 (單位：%)						
項目 年別	0-14 歲人口比率		15-64 歲人口比率		65 歲以上人口比率	
	男性	女性	男性	女性	男性	女性
99 年	15.77%	14.32%	76.17%	77.20%	8.06%	8.48%
100 年	15.23%	13.73%	76.50%	77.46%	8.27%	8.81%
101 年	14.82%	13.31%	76.55%	77.38%	8.63%	9.31%
102 年	14.56%	13.00%	76.39%	77.11%	9.05%	9.89%
103 年	14.29%	12.73%	76.11%	76.69%	9.60%	10.58%
104 年	13.80%	12.27%	75.99%	76.34%	10.21%	11.39%
105 年	13.53%	12%	75.48%	75.6%	10.99%	12.4%

資料來源：內政部統計查詢網

三、人口成長情形

(一) 新北市人口自然增加率

人口增加之來源可分為自然增加及社會增加，觀察新北市歷年來人口增加情形，可發現自然增加率受到少子化現象影響，民國 99 年以前呈下降趨勢，100 年受到百年結婚熱潮、龍年及鼓勵生育政策之影響，有緩步回升之跡象，101 年自然增加率達近十年高點為 5.24‰，102 年自然增加率為 3.84‰，

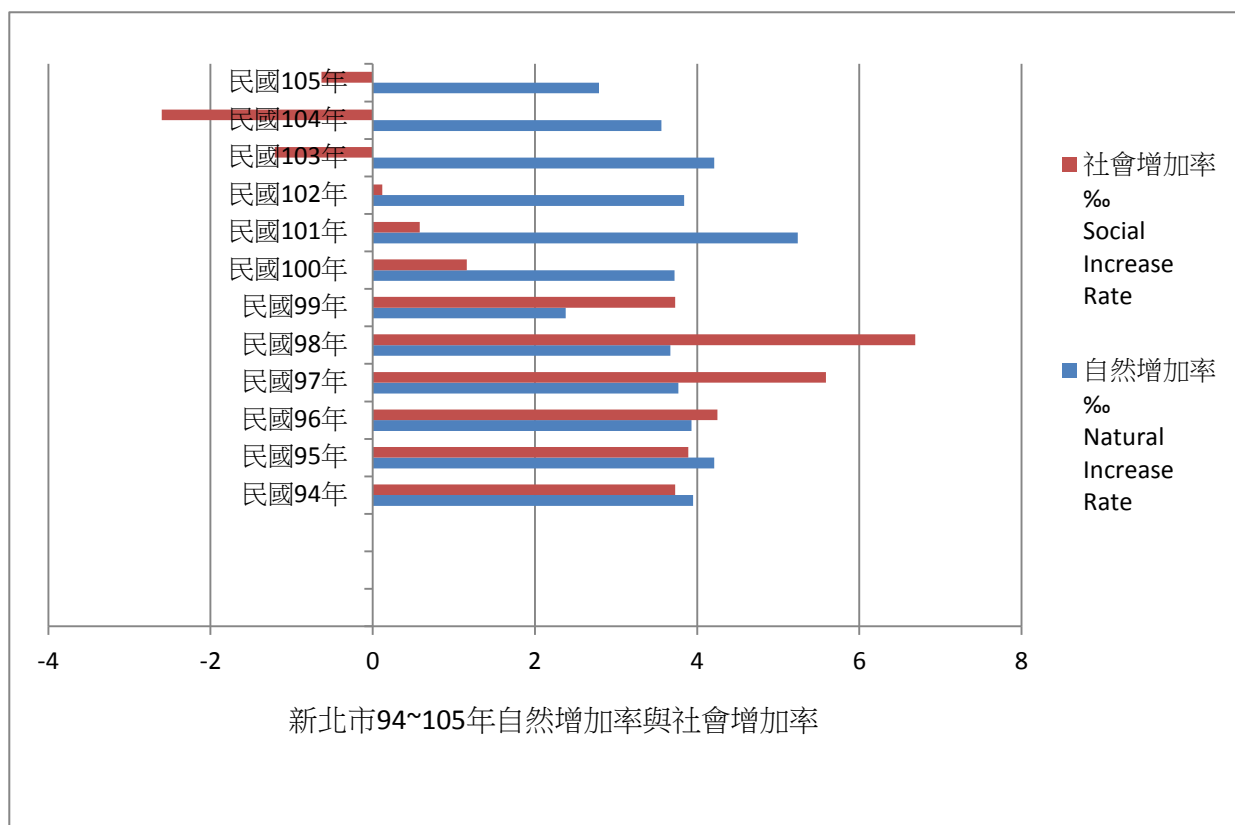
較 101 年減少 1.4 個千分點，103 年回升至 4.21‰，自 100 年至 103 年自然增加率均在 3.72‰以上，104 年為 3.56‰，105 年降至 2.79‰。

(二) 新北市人口社會增加率

社會增加率波動幅度較大，94 年社會增加率為 3.73‰，自 97 年起大幅增加至 5.59‰，98 年社會增加率達 6.69‰為近十年來高峰，99 年起開始下降至 3.73‰，102 年雖下降為 0.12‰，較 101 年 0.58‰減少 0.46 個千分點，仍維持正成長，但民國 104 年社會增加率大致因遷出率大於遷入率，致社會增加率為負值，105 年雖仍為負值，但已較上一年度提升 1.97 個千分點。

(表 5)

年別及區別 Year & District	自然增加率 (單位：‰) Natural Increase Rate	社會增加率 (單位：‰) Social Increase Rate
民國 94 年	3.95	3.73
民國 95 年	4.21	3.89
民國 96 年	3.93	4.25
民國 97 年	3.77	5.59
民國 98 年	3.67	6.69
民國 99 年	2.38	3.73
民國 100 年	3.72	1.16
民國 101 年	5.24	0.58
民國 102 年	3.84	0.12
民國 103 年	4.21	-1.21
民國 104 年	3.56	-2.60
民國 105 年	2.79	-0.63



資料來源：內政部統計處

(三) 新北市人口總增加率

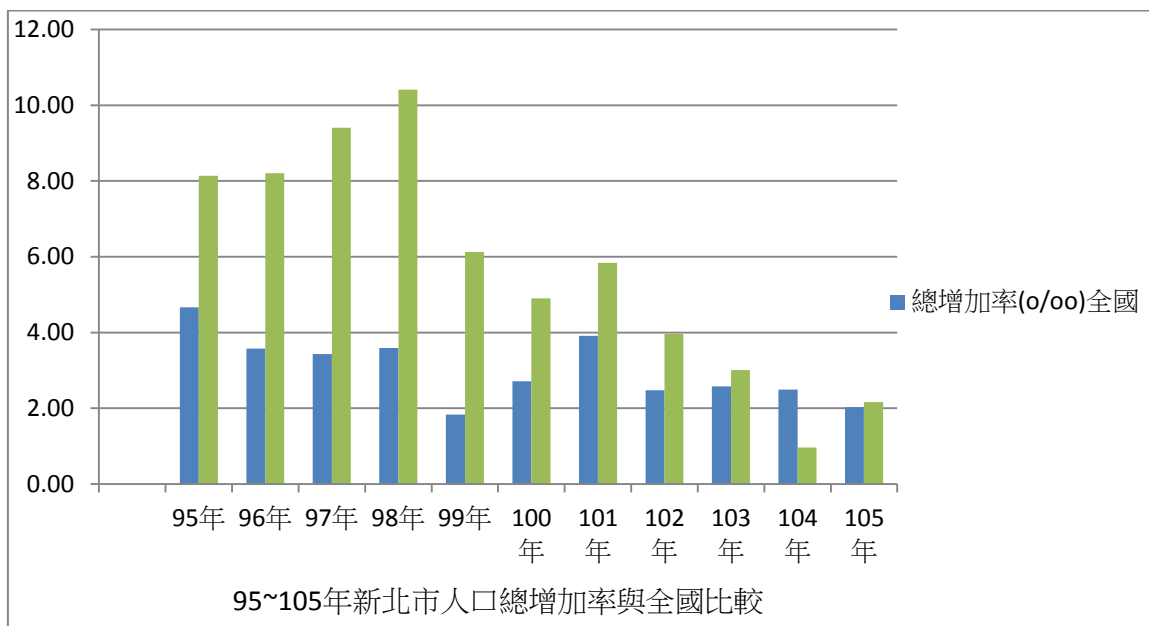
綜上發現，95年人口總增加率為8.14‰，自97年起大幅增加至9.4‰，98年人口總增加率達10.41‰為近十年來高峰，99年起開始下降至6.12‰，104年人口總增加率為0.96‰，105年回升至2.15‰。

(表 6)

年底別 End of Year	總增加率(單位：‰)全國	總增加率(單位：‰)新北市
95 年	4.66	8.14
96 年	3.58	8.21
97 年	3.43	9.40
98 年	3.59	10.41
99 年	1.83	6.12
100 年	2.71	4.90
101 年	3.91	5.84
102 年	2.47	3.97
103 年	2.58	3.01
104 年	2.49	0.96

105 年	2.03	2.16
-------	------	------

(資料來源：內政部統計查詢網)



資料來源：內政部統計處

註：1. 自然增加率 = (出生人口數 - 死亡人口數) / 年中人口數 × 1,000

2. 社會增加率 = (遷入人口數 - 遷出人口數) / 年中人口數 × 1,000

四、新北市各行政區人口概況

(一) 新北市各區人口比例

(表 7)

	105 年底人口數 (單位：人)	幼年人口 (單位：人)	比例(%)	工作年齡人口 (單位：人)	比例(%)	老年人口 (單位：人)	比例(%)
板橋	552,285	75,049	13.59	410,683	74.36	66,553	12.05
三重	388,581	46,754	12.03	294,767	75.86	47,060	12.11
中和	414,266	46,535	11.23	312,653	75.47	55,078	13.30
永和	223,999	27,913	12.46	161,597	72.14	34,489	15.40
新莊	414,156	59,567	14.38	316,201	76.35	38,388	9.27
新店	301,168	30,563	10.15	225,683	74.94	44,922	14.92
樹林	184,400	26,606	14.43	140,347	76.11	17,447	9.46
鶯歌	87,231	12,345	14.15	66,142	75.82	8,744	10.02
三峽	114,180	17,466	15.30	84,969	74.42	11,745	10.29
淡水	165,765	20,132	12.14	125,235	75.55	20,398	12.31
汐止	197,749	21,226	10.73	154,114	77.93	22,409	11.33
瑞芳	40,600	4,000	9.85	29,945	73.76	6,655	16.39
土城	238,500	29,911	12.54	187,446	78.59	21,143	8.86
蘆洲	200,702	27,600	13.75	156,168	77.81	16,934	8.44
五股	84,134	11,024	13.10	64,929	77.17	8,181	9.72
泰山	78,817	12,179	15.45	59,237	75.16	7,401	9.39
林口	103,219	18,397	17.82	75,380	73.03	9,442	9.15
深坑	23,683	2,447	10.33	18,447	77.89	2,789	11.78
石碇	7,736	719	9.29	5,493	71.01	1,524	19.70
坪林	6,538	538	8.23	4,500	68.83	1,500	22.94
三芝	23,369	2,396	10.25	17,387	74.40	3,586	15.35
石門	12,496	1,439	11.52	9,196	73.59	1,861	14.89
八里	38,167	4,670	12.24	29,477	77.23	4,020	10.53
平溪	4,778	310	6.49	3,134	65.59	1,334	27.92
雙溪	9,074	751	8.28	6,124	67.49	2,199	24.23
貢寮	12,706	1,002	7.89	9,101	71.63	2,603	20.49
金山	22,207	2,481	11.17	16,571	74.62	3,155	14.21
萬里	22,490	2,463	10.95	16,414	72.98	3,613	16.06
烏來	6,212	940	15.13	4,536	73.02	736	11.85

1. 幼年人口比例

105 年 29 區人口按該區幼年人口(0-14 歲)比例高低排序，以林口區幼年人口比例

17.82%為最高，第 2 高為泰山區 15.45%，三峽區 15.3%居於第 3 高，烏來區雖為偏鄉地區幼年人口比例 15.13%位居第 4 位。而幼年人口比例以平溪區 6.49%為最低，貢寮區 7.89%為倒數第 2，第 3 是坪林區 8.23%。

(資料來源：新北市政府民政局 105 年靜態統計報表)

(表 8)	新北市各區幼年人口(0-14 歲)比例			(單位：%)
	103 年	104 年	105 年	
板橋區	14.21	13.82	13.59	
三重區	12.71	12.29	12.03	
永和區	13.22	12.74	12.46	
中和區	11.67	11.36	11.23	
新莊區	15.19	14.66	14.38	
新店區	10.86	10.44	10.15	
土城區	13.40	12.85	12.54	
蘆洲區	14.81	14.11	13.75	
汐止區	11.49	10.99	10.73	
樹林區	15.27	14.73	14.43	
鶯歌區	15.56	14.70	14.15	
三峽區	16.21	15.61	15.30	
淡水區	12.71	12.35	12.14	
瑞芳區	10.85	10.30	9.85	
五股區	14.08	13.49	13.10	
泰山區	16.20	15.67	15.45	
林口區	18.40	17.98	17.82	
深坑區	11.51	10.69	10.33	
石碇區	10.26	9.89	9.29	
坪林區	9.02	8.58	8.23	
三芝區	11.56	10.82	10.25	
石門區	12.91	12.16	11.52	
八里區	13.15	12.67	12.24	
平溪區	6.92	6.83	6.49	
雙溪區	8.94	8.43	8.28	
貢寮區	9.13	8.18	7.89	
金山區	12.32	11.65	11.17	

萬里區	12.06	11.59	10.95
烏來區	15.64	15.24	15.13

2. 工作年齡人口比例

105 年 29 區人口按該區工作年齡人口(15-64 歲)比例高低排序，以土城區工作年齡人口比例 78.59%為最高，第 2 高為汐止區 77.93%，深坑區 77.89%居於第 3 高。而工作年齡人口比例最低為平溪區 65.59%，雙溪區 67.49%則為次低，其次為坪林區 68.83%。

(資料來源：新北市政府民政局 105 年靜態統計報表)

(表 9)	新北市各區工作年齡人口(15-64 歲)比例			(單位：%)
	103 年	104 年	105 年	
板橋區	75.57	75.16	74.36	
三重區	76.84	76.55	75.86	
永和區	73.49	72.99	72.14	
中和區	76.94	76.39	75.47	
新莊區	77.12	76.94	76.35	
新店區	76.14	75.72	74.94	
土城區	79.22	79.14	78.59	
蘆洲區	78.12	78.23	77.81	
汐止區	78.65	78.50	77.93	
樹林區	76.66	76.58	76.11	
鶯歌區	75.85	76.05	75.82	
三峽區	74.51	74.66	74.42	
淡水區	76.58	76.22	75.55	
瑞芳區	73.66	73.96	73.76	
五股區	77.25	77.42	77.17	
泰山區	75.91	75.78	75.16	
林口區	73.78	73.61	73.03	
深坑區	78.27	78.32	77.89	
石碇區	71.24	71.24	71.01	
坪林區	69.16	69.08	68.83	
三芝區	74.72	74.73	74.40	
石門區	73.44	73.49	73.59	
八里區	77.48	77.46	77.23	
平溪區	65.99	65.76	65.59	
雙溪區	68.26	68.14	67.49	
貢寮區	71.25	71.81	71.63	

金山區	74.67	74.85	74.62
萬里區	73.20	73.10	72.98
烏來區	74.24	73.78	73.02

3. 老年人口比例

105 年 29 區人口按該區老年人口(65 歲以上)比例高低排序，以平溪區老年人口比例 27.92%為最高，第 2 高為雙溪區 24.23%，坪林區 22.94%居於第 3 高。而老年人口比例最低為蘆洲區 8.44%，土城區 8.86%則為次低，其次為林口區 9.15%。新北市 105 年底老年人口比例為 11.71%。

(表 10)	新北市各區老年人口(65 歲以上)比例			(單位：%)
	103 年	104 年	105 年	
板橋區	10.21	11.02	12.05	
三重區	10.45	11.16	12.11	
永和區	13.29	14.27	15.40	
中和區	11.39	12.25	13.30	
新莊區	7.69	8.40	9.27	
新店區	13.00	13.85	14.92	
土城區	7.38	8.01	8.86	
蘆洲區	7.07	7.66	8.44	
汐止區	9.86	10.50	11.33	
樹林區	8.07	8.69	9.46	
鶯歌區	8.59	9.25	10.02	
三峽區	9.29	9.73	10.29	
淡水區	10.71	11.44	12.31	
瑞芳區	15.49	15.74	16.39	
五股區	8.67	9.10	9.72	
泰山區	7.89	8.54	9.39	
林口區	7.83	8.41	9.15	
深坑區	10.22	10.99	11.78	
石碇區	18.50	18.87	19.70	
坪林區	21.83	22.34	22.94	
三芝區	13.71	14.45	15.35	
石門區	13.65	14.35	14.89	

八里區	9.37	9.87	10.53
平溪區	27.09	27.41	27.92
雙溪區	22.79	23.43	24.23
貢寮區	19.62	20.01	20.49
金山區	13.01	13.50	14.21
萬里區	14.74	15.31	16.06
烏來區	10.12	10.97	11.85

(資料來源：新北市政府民政局 105 年靜態統計報表)

(二) 新北市各區人口自然增加率、社會增加率及年總增加率

(表 11)

(數據請參考「105年本市各區人口成長(圖)」，資料來源：新北市政府民政局105年靜態統計報表)

由上圖可知，105年新北市各區人口自然增加率最高為林口區6.48‰，第2高為烏來區5.48‰，第3高泰山區4.71‰；社會增加率則以林口區21.7‰為最高，第2高為淡水區19.15‰，第3高五股區11.47‰。各區總增加率最高為林口區28.19‰，次高為淡水區21.61‰，第3高為五股區14.5‰，而三峽區以12.98‰位居第4位。

(三) 新北市各區105年粗出生率

(表 12)

	105 年底 人口數 (單位：人)	104 年 底人口數 (單位：人)	105 年中 人口數 (單位：人)	出生(單 位：人)	粗出生率 (單位：‰)	死亡(單 位：人)	粗死亡率 (單位：‰)	結婚 對數(單 位：對)	粗結婚率 (單位：‰)	離婚 對數(單 位：對)	粗離婚 率(單 位：‰)
板橋	552,285	554,236	553,261	4,932	8.91	3,103	5.61	3,758	6.79	1344	2.43
三重	388,581	388,447	388,514	3,288	8.46	2,418	6.22	2,679	6.90	982	2.53
中和	414,266	414,304	414,285	3,483	8.41	2,517	6.08	2,860	6.90	908	2.19
永和	223,999	225,409	224,704	1,606	7.15	1,473	6.56	1,382	6.15	500	2.23
新莊	414,156	413,243	413,700	3,856	9.32	1,925	4.65	2,892	6.99	1021	2.47
新店	301,168	300,267	300,718	2,197	7.31	1,936	6.44	1,979	6.58	715	2.38
樹林	184,400	184,249	184,325	1,808	9.81	989	5.37	1,197	6.49	478	2.59
鶯歌	87,231	87,965	87,598	781	8.92	521	5.95	622	7.10	237	2.71
三峽	114,180	112,708	113,444	1,101	9.71	732	6.45	724	6.38	291	2.57
淡水	165,765	162,221	163,993	1,314	8.01	910	5.55	1,120	6.83	399	2.43
汐止	197,749	196,028	196,889	1,633	8.29	1,186	6.02	1,243	6.31	465	2.36
瑞芳	40,600	40,976	40,788	290	7.11	454	11.13	230	5.64	107	2.62
土城	238,500	238,703	238,602	2,139	8.96	1,185	4.97	1,731	7.25	611	2.56
蘆洲	200,702	200,095	200,399	1,824	9.10	891	4.45	1,339	6.68	492	2.46
五股	84,134	82,923	83,529	732	8.76	479	5.73	592	7.09	227	2.72
泰山	78,817	78,707	78,762	781	9.92	410	5.21	539	6.84	193	2.45
林口	103,219	100,350	101,785	1,090	10.71	430	4.22	690	6.78	257	2.52
深坑	23,683	23,594	23,639	175	7.40	153	6.47	135	5.71	65	2.75
石碇	7,736	7,855	7,796	39	5.00	95	12.19	39	5.00	16	2.05
坪林	6,538	6,490	6,514	45	6.91	71	10.90	31	4.76	12	1.84
三芝	23,369	23,487	23,428	154	6.57	214	9.13	117	4.99	62	2.65
石門	12,496	12,641	12,569	87	6.92	119	9.47	58	4.61	14	1.11
八里	38,167	37,678	37,923	350	9.23	248	6.54	245	6.46	88	2.32
平溪	4,778	4,874	4,826	24	4.97	65	13.47	20	4.14	7	1.45
雙溪	9,074	9,245	9,160	63	6.88	128	13.97	29	3.17	12	1.31
貢寮	12,706	12,860	12,783	87	6.81	143	11.19	43	3.36	26	2.03
金山	22,207	22,260	22,234	188	8.46	178	8.01	112	5.04	60	2.70
萬里	22,490	22,642	22,566	188	8.33	241	10.68	121	5.36	60	2.66
烏來	6,212	6,187	6,200	76	12.26	42	6.77	40	6.45	23	3.71

(資料來源：105年動態統計報表)

(表 13)

新北市各區粗出生率

(單位：‰)

	103 年	104 年	105 年
板橋	10.18	9.59	8.91
三重	9.55	8.78	8.46
中和	9.57	9.13	8.41
永和	8.00	7.59	7.15
新莊	10.67	10.03	9.32
新店	7.89	7.63	7.31
樹林	10.95	10.34	9.81
鶯歌	12.01	9.77	8.92
三峽	10.40	10.04	9.71
淡水	8.80	8.86	8.01
汐止	9.28	8.15	8.29
瑞芳	9.27	8.02	7.11
土城	10.06	9.52	8.96
蘆洲	9.90	9.02	9.10
五股	9.37	9.50	8.76
泰山	11.85	10.49	9.92
林口	12.43	12.29	10.71
深坑	6.51	6.90	7.40
石碇	5.86	6.74	5.00
坪林	6.81	6.33	6.91
三芝	7.20	7.41	6.57
石門	9.95	8.28	6.92
八里	9.67	9.00	9.23
平溪	4.02	5.09	4.97
雙溪	7.95	7.49	6.88
貢寮	7.03	6.01	6.81
金山	9.73	7.39	8.46
萬里	10.38	9.05	8.33
烏來	14.10	13.44	12.26

(資料來源：105年動態統計報表)

(數據請參考「105年本市各區生死結離-率(千分比)」，資料來源：105年動態統計報表)

105年29區按各區粗出生率比例高低排序，以烏來區粗出生率12.26‰為最高，第2高為林口區10.71‰，泰山區9.92‰居於第3高。而粗出生率最低為平溪區4.97‰，石碇區5‰則為次低，其次為三芝區6.57‰。

(四) 新北市各區105年粗死亡率

(表 14)	新北市各區粗死亡率			(單位：‰)
	103 年	104 年	105 年	
板橋	5.17	5.44	5.61	
三重	5.84	5.77	6.22	
中和	5.79	5.86	6.08	
永和	6.18	6.02	6.56	
新莊	4.16	4.39	4.65	
新店	6.26	6.05	6.44	
樹林	5.17	4.94	5.37	
鶯歌	5.36	6.00	5.95	
三峽	6.42	6.38	6.45	
淡水	5.28	5.42	5.55	
汐止	5.37	5.85	6.02	
瑞芳	10.43	10.69	11.13	
土城	4.87	5.04	4.97	
蘆洲	4.53	4.23	4.45	
五股	5.51	5.30	5.73	
泰山	5.02	4.51	5.21	
林口	4.11	4.02	4.22	

深坑	5.92	6.01	6.47
石碇	12.73	11.83	12.19
坪林	11.92	11.12	10.90
三芝	9.07	8.30	9.13
石門	8.85	7.88	9.47
八里	5.43	5.53	6.54
平溪	15.67	16.08	13.47
雙溪	12.62	15.62	13.97
貢寮	11.49	13.01	11.19
金山	7.46	8.64	8.01
萬里	9.85	9.09	10.68
烏來	8.03	5.67	6.77

（資料來源：105年動態統計報表）

（數據請參考「105年本市各區生死結離-率(千分比)」，資料來源：105年動態統計報表）

105年29區按各區粗死亡率比例高低排序，以雙溪區粗死亡率13.97‰為最高，第2高為平溪區13.47‰，石碇區12.19‰居於第3高。而粗死亡率最低為林口區4.22‰，蘆洲區4.45‰則為次低，其次為新莊區4.65‰。

若以105年各區老年人口比例來看，平溪區與雙溪區老年人口比例為本市前2高，相對地其粗死亡率也是本市前2高，所以粗死亡率與老年人口比例多寡息息相關。

(五) 新北市各區 105 年粗結婚率

(表 15)	新北市各區粗結婚率			(單位：‰)
	103 年	104 年	105 年	
板橋	7.17	7.20	6.79	
三重	7.16	7.25	6.90	
中和	7.49	7.42	6.90	
永和	6.62	6.39	6.15	
新莊	7.37	7.47	6.99	
新店	6.90	6.88	6.58	
樹林	7.19	6.87	6.49	
鶯歌	7.17	7.82	7.10	
三峽	6.60	6.60	6.38	
淡水	6.61	6.76	6.83	
汐止	7.54	6.39	6.31	
瑞芳	5.63	5.81	5.64	
土城	7.15	7.28	7.25	
蘆洲	6.76	7.13	6.68	
五股	6.44	6.54	7.09	
泰山	6.91	6.60	6.84	
林口	7.31	7.87	6.78	
深坑	5.84	6.61	5.71	
石碇	5.09	4.33	5.00	
坪林	4.49	4.02	4.76	
三芝	5.28	4.77	4.99	
石門	5.33	4.81	4.61	
八里	7.14	7.43	6.46	
平溪	4.62	3.05	4.14	
雙溪	5.09	4.17	3.17	
貢寮	4.08	4.16	3.36	
金山	4.55	5.96	5.04	
萬里	5.39	5.03	5.36	
烏來	7.54	7.29	6.45	

(資料來源：105年動態統計報表)

(數據請參考「105年本市各區生死結離-率(千分比)」，資料來源：105年動態統計報表)

105年29區按各區粗結婚率比例高低排序，以土城區粗結婚率7.25‰為最高，其次為鶯歌區7.1‰，第3為五股區7.09‰居於第3高。而粗結婚率最低為雙溪區3.17‰，貢寮區3.36‰則為次低，其次為平溪區4.14‰。

(六) 新北市各區105年粗離婚率

(表 16) 新北市各區粗離婚率 (單位：‰)			
	103 年	104 年	105 年
板橋	2.33	2.27	2.43
三重	2.58	2.38	2.53
中和	2.36	2.36	2.19
永和	2.38	2.11	2.23
新莊	2.43	2.50	2.47
新店	2.52	2.33	2.38
樹林	2.48	2.70	2.59
鶯歌	2.81	2.67	2.71
三峽	2.75	3.14	2.57
淡水	2.45	2.17	2.43
汐止	2.85	2.77	2.36

瑞芳	1.96	2.60	2.62
土城	2.64	2.69	2.56
蘆洲	2.70	2.58	2.46
五股	2.74	2.81	2.72
泰山	2.33	2.16	2.45
林口	2.58	2.52	2.52
深坑	2.03	2.41	2.75
石碇	3.44	2.04	2.05
坪林	0.93	1.08	1.84
三芝	1.79	1.66	2.65
石門	2.04	1.97	1.11
八里	2.76	2.72	2.32
平溪	1.21	1.83	1.45
雙溪	1.06	3.00	1.31
貢寮	2.12	2.16	2.03
金山	2.14	2.06	2.70
萬里	2.65	2.12	2.66
烏來	2.79	2.75	3.71

（資料來源：105年動態統計報表）

（資料來源：105年動態統計報表）

105年29區按各區粗離婚率比例高低排序，以烏來區粗離婚率3.71‰為最高，第2高為深坑區2.75‰，第3高為五股區2.72‰。而粗離婚率最低為石門區1.11‰，雙溪區1.31‰則為次低，其次為平溪區1.45‰。

五、結語

綜上所述，新北市人口呈現緩慢成長趨勢，主要為人口自然增加率無明顯上升，甚有逐步下降之狀況，為提高市民生養下一代的意願，新北市政府持續提出多項營造友善婚育政策，從婚前到婚後，舉辦未婚聯誼活動、聯合婚禮、發送助孕金鑰子、每胎2萬元生育獎勵金等措施。另值得注意的是，近年因鄰近之桃園市推出相關優惠福利措施，使新北市自99年起人口移入大幅降低，103年起人口社會增加數為負值，表示外移人口已大於遷入人口。